

Е. В. ЯКОВЕНКО

## АНТИЧНІ АМФОРИ, ЗНАЙДЕНІ НА КИЇВЩИНІ

У вересні 1958 р. під час ремонту дороги біля с. Лісовичі, Тарашанського району, Київської області, робітники знайшли три античні амфори.

Після зачистки місця знахідки в районі Басової гори на лівому березі р. Котлуй співробітники Інституту археології АН УРСР<sup>1</sup> встановили, що амфори стояли в стародавній ямі, яка тепер опини-

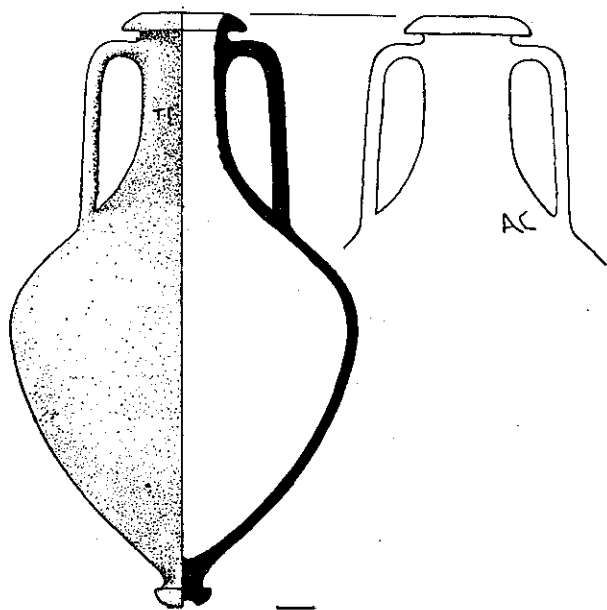


Рис. 1. Амфора № 1.

лась поруч з дорогою. Глибина ями — 0,75 м, ширина — 1,5 м. З південно-східної сторони ями був овальний підбій, в заповненні якого виявлені поодинокі фрагменти ліпної кераміки та кілька уламків печини.

Амфори знаходились на дні біля північно-західної стіни. Амфори № 1 і 2 однакові: округлий корпус на короткій приземкуватій ніжці, шийка з широкими різко відігнутими вінцями, овальні в розрізі ручки прикріплені трохи нижче вінця; в основі ручки мають пальцьові вдавнення (рис. 1). Обидві амфори однакових розмірів: висота — 77 см,

<sup>1</sup> До складу групи входили В. К. Гончаров, Є. Ф. Покровська, Є. В. Черненко.

ширина плечиків — 47 см, діаметр вінець — 17 см, висота ручки амфори № 1 — 23 см, амфори № 2 — 20 см. Глина амфори № 1 блідо-рожева з білим вкрапленням, глина амфори № 2 червона, також з білим вкрапленням.

Амфора № 3 має яйцевидний корпус, коротку шийку з невеликими округлими вінцями, приземкувату ніжку, короткі, овальні в розрізі

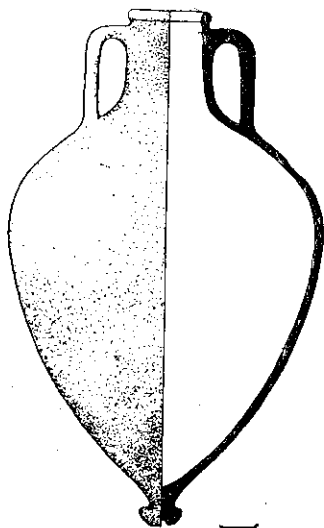


Рис. 2. Амфора № 3.

ручки з пальцьовими вдавленнями в основі (рис. 2). Висота амфори — 68 см, ширина плечиків — 35 см, довжина ручки 14 см, діаметр вінець — 11 см. Амфора № 3 — червоноглиняна. Крім вкраплень слюди інших домішок до глини немає.

Амфори № 1 і № 2 аналогічні амфорам з кургана Солоха — типу Солоха 1<sup>2</sup>. Подібна амфора менших розмірів походить з с. Іллінці, Липовецького району<sup>3</sup>. Всі ці амфори датуються IV—III ст. до н. е.<sup>4</sup> Можливо, центр їх виготовлення — місто Терона на узбережжі Халкідського півострова<sup>5</sup>.

На шийці амфори № 1 є напис з двох літер «Τς», зроблений червоною фарбою. На амфорах цього типу написи зустрічаються рідко<sup>6</sup>. Значення цих літер точно не встановлено. На цій же амфорі є ще два написи графіті: на шийці — ΑΣ і на плечиках Ας. Можливо, графіті

з'явилися при повторному використанні амфори.

Амфора № 3 належить до групи пантикапейських. Така ж амфора знайдена в с. Партизанське біля Керчі<sup>7</sup>. Подібна амфора відома з кургана № 415 біля с. Журовка, Чигиринського району<sup>8</sup>. Зустрічаються вони і в Єлисаветівському некрополі IV—III ст. до н. е.<sup>9</sup> Центр їх виготовлення — Пантикапей.

Таким чином, всі три амфори з с. Лісовичі датуються IV—III ст. до н. е.

Під час огляду зораної вершини Басової гори та її схилів був виявлений культурний шар поселення скіфського часу, що дуже погано зберігся. Знайдено лише поодинокі уламки амфорних стінок і фрагменти ліпної кераміки, що відносяться до IV—III ст. до н. е. Очевидно, з цим поселенням і пов'язана господарська яма, в якій були знайдені амфори.

<sup>2</sup> А. П. Манцевич, Амфори кургана Солоха, СГЭ, IV, 1947; И. Б. Зеест, Керамическая тара Боспора, МИА, № 83, М., 1960, стор. 91—92.

<sup>3</sup> А. П. Манцевич, вказ. праця, стор. 4.

<sup>4</sup> И. Б. Зеест, Керамическая тара Боспора, МИА, № 83, стор. 92, 150—152, табл. XIV—XVI.

<sup>5</sup> А. П. Манцевич, вказ. праця, стор. 4.

<sup>6</sup> И. Б. Зеест, Керамическая тара Боспора, МИА, № 83, стор. 92, А. П. Манцевич, вказ. праця, стор. 3.

<sup>7</sup> И. Б. Зеест, Керамическая тара Боспора, МИА, № 83, стор. 153, табл. XVII, рис. 34 г.

<sup>8</sup> ИАК, вып. 17, 1905, стор. 79, рис. 4.

<sup>9</sup> И. Б. Зеест, Керамическая тара Елисаветовского городища и его курганного некрополя, МИА, № 19, М., 1960.

Э. В. ЯКОВЕНКО

## АНТИЧНЫЕ АМФОРЫ, НАЙДЕННЫЕ НА КИЕВЩИНЕ

Резюме

В сентябре 1958 г. во время ремонта дороги у с. Лесовичи, Таращанского района, Киевской области, были найдены три античные амфоры.

Сотрудники Института археологии АН УССР установили, что амфоры стояли в древней яме. Две амфоры одинаковые; они аналогичны амфорам из кургана Солоха и датируются IV—III вв. до н. э. Третья амфора относится к группе пантикапейских и также датируется IV—III вв. до н. э.

---