

О. Д. ГАНІНА

## АНТИЧНІ ПОСУДИНИ З ТОРФОВИЩА НА р. СУПОЙ (Попереднє повідомлення)

В 1961 р. Київський державний історичний музей поповнився унікальною колекцією, яка складається з античних бронзових посудин та дубового човна. Ці речі в різний час були випадково виявлені при добуванні торфу робітниками Гельмязівського торфопідприємства в долині р. Супой (ліва притока Дніпра) на ділянці біля с. Піщане, Драбівського району, Черкаської області.

Влітку 1960 р. робітник В. І. Кожух при добуванні торфу знайшов бронзовий лутерій і передав його Переяслав-Хмельницькому історичному музею. В травні 1961 р. при продовженні робіт на цьому торфовищі комбайнер А. В. Михальчук виявив ще 14 бронзових посудин. На відстані 150 м на північ від місця знахідки бронз були виявлені частини кістяка людини (трубчасті кістки та черепна кришка), а на ділянці, що прилягає до місця знахідки посуду з східного боку, комбайнер І. П. Брус виявив човен. Про всі ці знахідки А. В. Михальчук повідомив Київський державний історичний музей.

В липні 1961 р. працівники музею двічі виїжджали на місце знахідки і при допомозі А. В. Михальчука, І. П. Бруса та інших робітників встановили глибину та приблизне розташування цих речей.

В Піщанському торфовищі потужність шару торфу становила понад 2,5 м. Всі посудини, залишки кістяка та човен були виявлені на глибині 1,5 м від сучасної поверхні. Робітники, які виявили знахідку, стверджують, що посуд був розташований в один ряд з північного сходу на північний захід на протязі до 7 м. Човен стояв недалеко від посуду. Його корма знаходилась на відстані 2 м від південно-східного кінця лінії розташування посудин, а носова частина човна — на відстані 10—11 м від північно-західного кінця цієї ж лінії.

Немає сумніву в тому, що всі ці знахідки становлять єдиний комплекс. Дві посудини з цього комплексу (амфора та лутерій) були передані Черкаському краєзнавчому музею, інші ж 12 посудин, човен та залишки кістяка людини надійшли до Київського історичного музею.

Враховуючи наукову цінність цієї знахідки, Міністерство культури УРСР дало розпорядження всі бронзові посудини, в тому числі і ті, що раніше надійшли до Переяслав-Хмельницького та Черкаського музеїв, передати до Київського історичного музею.

Серед бронзових посудин, знайдених у торфовищі біля с. Піщане, виявилось: п'ять гідрій, три амфори, стамнос, дві сігули та чотири лутерії. Всі вони викувані із золотистої бронзи (рис. 1).

Гідрії відрізняються одна від одної за розмірами та деталями орнаментатії. Одна з гідрій біля основи вертикальної ручки прикрашена скульптурним зображенням стоячої сірени з розкритими та загнутими догори крилами. У другій гідрії на плечі під вертикальною ручкою знаходиться горельєфне зображення орла, який в кігтях та дзьобі тримає змія.

Три бронзові амфори, що входять до складу знахідки, різні за формою, розміром та орнаментатією. Найбільш оригінальною серед



Рис. 1. Бронзові античні посудини, знайдені біля с. Пішане.

них є амфора на кільцевій підставці, яка, крім звичайних вертикальних ручок, має ще й відерну дужку. Вертикальні ручки в нижній частині прикрашені пальметками. Друга амфора звичайна, з кулястим корпусом, короткими шийкою та ручками, які в нижній частині прикрашені рельєфним зображенням голови лева. Форми корпусу, шийки та ручок повністю повторюють форму глиняних амфор кінця VI — початку V ст. до н. е. Третя амфора — гостродонна, з витягнутим корпусом, форми, характерної для глиняних амфор V ст. до н. е.

Стамнос має вінця та дно, прикрашені різними концентричними лініями.

Дві сітули за формою та розмірами різні. Кожна з них має дві дужки. У одній з сітул кріплення дужок внизу прикрашені пальметками, а у другій — горельєфними зображеннями: з одного боку — голова Афіни Паллади, а з протилежного — голова лева з відкритою пащею та висунутим язиком. В пащі зроблено отвір для злива.

Бронзові лутерії теж різні. Серед них виділяється красою та розмірами лутерії, знайдений у 1960 р. (рис. 2). Діаметр його 66 см, кор-

пус — напівсферичної форми. Під краєм вінець прикріплені рухомі ручки (одна загублена). Під ручкою, яка збереглася, корпус лутерія декорований скульптурним зображенням сірени. Підставка складається з кільця, яке підтримується лапами лева. Другий лутерій прикрашений з обох боків накладним орнаментом з зображенням грифона, який роздирає лань. Третій виділяється своєю формою корпусу, що дуже нагадує кратер, характерний для першої половини V ст. до н. е.

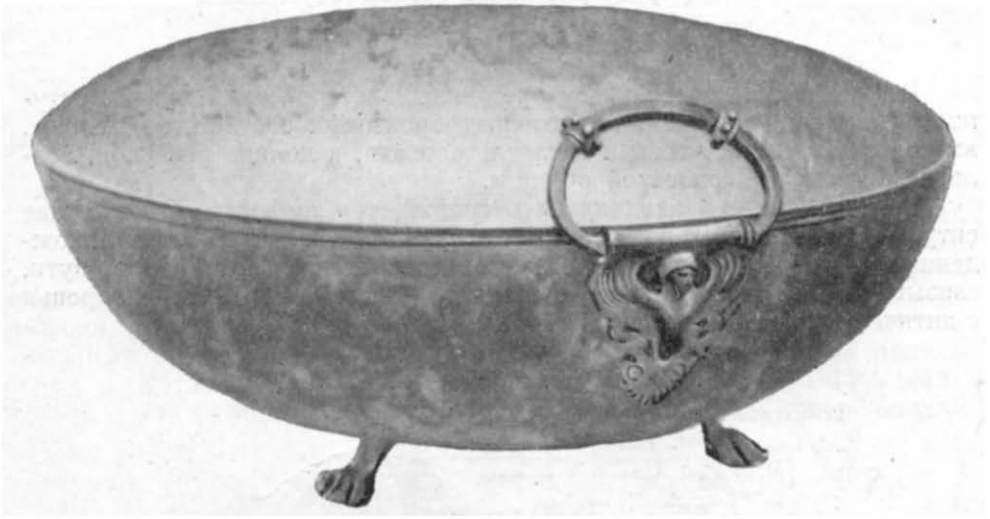


Рис. 2. Бронзовий лутерій.

Близькі аналогії деяким з піщанських посудин є серед матеріалів, знайдених в могилах Північного Причорномор'я, що зберігаються в збірках Державного Ермітажу, Інституту археології АН СРСР та в деяких музеях нашої країни. Аналогічні бронзові посудини у великій кількості відомі в колекціях музеїв Болгарії, Польщі, Греції, Італії, Франції, США та інших країн. Більшість з них була виявлена в похованнях V ст. до н. е. Цим же часом датується і наша знахідка.

Не меншу цінність являє собою човен, знайдений поруч з посудом. Він являє собою дубову однодревку. Носова частина човна зруйнована під час виймання з торфу. Довжина його близько 5 м (рис. 3).



Рис. 3. Дерев'яний човен.

Знахідка античних бронзових посудин, човна та залишків кістяка людини на одній з приток Дніпра є яскравим свідченням існування торговельного шляху, що зв'язував землеробські племена лісостепового Придніпров'я з античними центрами Середземномор'я.

О. Д. ГАНИНА

## АНТИЧНЫЕ СОСУДЫ ИЗ ТОРФЯНИКА НА р. СУПОЙ

(Предварительное сообщение)

### Резюме

В 1961 г. в Киевский государственный исторический музей поступила уникальная коллекция античных бронзовых сосудов, найденных, вместе с остатками лодки и скелета человека, в долине р. Супой, возле с. Песчаное, Черкасской области.

В число сосудов входили пять гидрий, три амфоры, стамнос, две ситулы и четыре лутерия. Все они датируются V в. до н. э. Их нахождение подтверждает существование днепровского торгового пути, связывающего земледельческие племена лесостепного Приднепровья с античными центрами Средиземноморья.

---