

Е. А. БАЛАГУРІ

(Львів)

**МОГИЛЬНИК КУЛЬТУРИ НОА НА СТАНІСЛАВЩИНІ**

Могильник розташований за 2 км на захід від села в урочищі Вертеби, яке є частиною високого берега невеликої улоговини з безіменним струмочком. Його територія трохи понижується на північ, далі переходить стрімким уступом (6 м заввишки) в надзаплавну терасу згаданого струмочка.

На могильник натрапили випадково в 1957 р. під час добування каменю в колгоспному кар'єрі.

В 1958 та 1959 рр. на могильнику (рис. 1) була розкрита площа в 3788 м<sup>2</sup> і виявлено 156 скорчених тілопокладень пізньобронзового часу, 2 тілопальних поховання ранньозалізного періоду і 10 тілопокладень перших століть н. е.<sup>1</sup>

В 1959 р. в 450 м на північний захід від могильника було відкрито в урочищі Олеччина поселення одночасне могильнику.

В цій статті розглядаються матеріали з поховань пізньобронзового часу. Над 156 похованнями цього часу не простежувалось насипів або інших позначень. Проте жодне поховання не було перекрите або порушене іншими, тому можна припускати, що місця поховань були якось позначені.

Поховання розташовані на різній віддалі одне від одного (0,3—6 м). В східній, західній, південно-західній і південно-східній частинах могильника були значні скупчення поховань, в інших частинах їх було менше, тут віддаль між похованнями становила 0,3—2 м. Глибина поховань 0,3—1 м від сучасної поверхні. Вони знаходились в чорноземі або в прошарку жовто-сірої глини.

Контури могильних ям виявлені в 38 похованнях, — оскільки вони виступили в прошарку жовто-сірої глини. Форма ям, в основному, овальна, розміри від 0,75×0,35 і до 1,2×0,85 м. Одне поховання (№ 78) було обкладене з двох боків великими каменями (рис. 2).

Всі поховання скорчені, ноги підігнуті колінами вверху, руки зігнуті в ліктях і підняті вверху перед обличчям (рис. 3). В окремих випадках руки були на поясі або кожна рука — в різному положенні. Траплялися кістяки, окремі частини яких знаходились в переміщеному положенні або були відсутні. Так, в похованнях № 105 і 133 не було голови. В 29 могилах через погану збереженість не вдалося визначити орієнтації та інших деталей ритуалу.

Із 127 тілопокладень 65 лежали на лівому, а 62 — на правому боці. З 65 поховань, що лежали на лівому боці, 54 були орієнтовані головами

<sup>1</sup> Розкопки проводила експедиція Інституту суспільних наук АН УРСР.

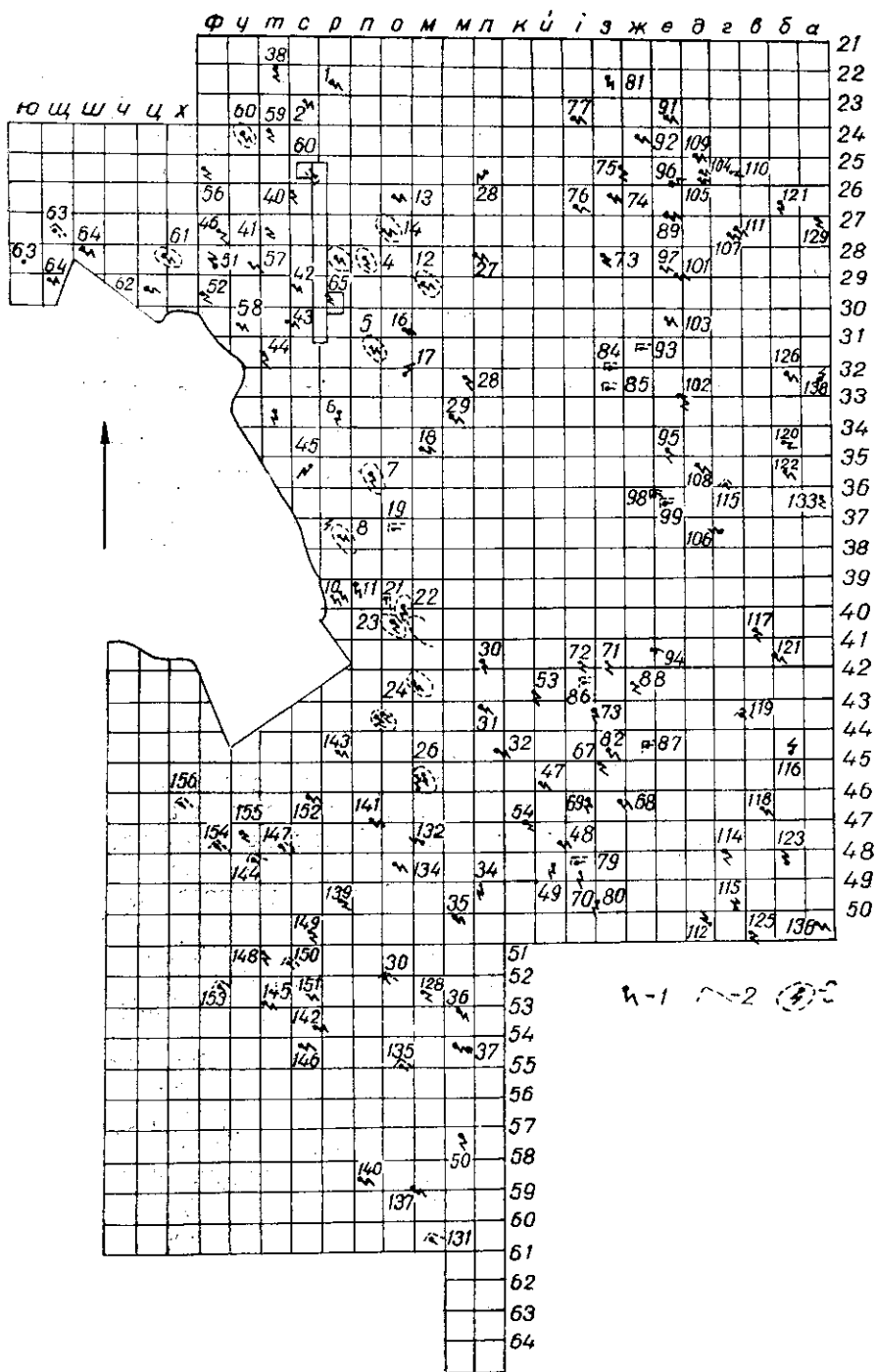


Рис. 1. План розкопу могильника пізньобронзового часу біля с. Острівць, Станіславської області.

на північний захід і обличчям на південний захід. Інші 11 поховань були орієнтовані головами по-різному: 5 — на північ і обличчям на схід, 2 — на захід і обличчям на північ, по одному — на північний схід, південний схід, схід і південний захід.



Рис. 2. Поховання № 20.

Із 62 поховань, що лежали на правому боці, 45 були орієнтовані головами на північний захід і обличчям на південний захід, 5 — на північ і обличчям на захід, 6 — на захід і обличчям на південь, 5 — на пів-



Рис. 3. Поховання № 78.

денний схід і обличчям на північний схід, 1 — на північний схід і обличчям на північний захід.

Через погану збереженість більшості кістяків та характер похоронного ритуалу (скорчення) тільки в окремих випадках вдалося визна-

чити стая покійника. Крім поховань дорослих осіб — чоловіків і жінок, досить багато поховань грудних дітей (10)<sup>2</sup> та підлітків (6)<sup>3</sup>.

Поховання, яка правило, були індивідуальні, і тільки в одному випадку виявлено подвійне тілопокладення (поховання № 25). В овальній ямі розміром 1,6×1,15 м, на глибині 0,75 м від поверхні виявлені два скорчені на правому боці кістяки, які лежали один біля одного, орієнтовані головами на північний захід. Правий, очевидно чоловічий кістяк, мав сильно підігнуті ноги, його ліва рука лежала долонею на ший сусіднього (жіночого?) кістяка, а права була зігнута в лікті і піднята долонею перед обличчям. Череп роздавлений, інші кістки збереглися добре. Від лівого кістяка залишилися лише пошкоджений череп, кілька хребців і тазових кісток. Між головами стояла посудина, а біля лобової кістки лівого кістяка — друга, роздавлена посудина. Виявлення кістяків в одній ямі, їх положення, спосіб розміщення посудин свідчать, без сумніву, про подвійне поховання.

В похованні № 10 поруч з кістяком дорослої людини (жінки?) знаходились кістки грудної дитини.

Із 156 поховань 115 супроводились речовим, в основному керамічним інвентарем, решта — безінвентарні поховання. Речовий інвентар за кількістю досить скромний. Найбагатішими були 13 поховань, в яких знайдено по три посудини, в 40 похованнях — по дві, а 62 поховання супроводились лише однією посудиною.

В окремих похованнях, крім кераміки, виявлені також бронзові шпильки, шило, мергелеві намистини, крем'яні відщепи та ікло кабана, а також кістки тварин, очевидно, залишки їжі, покладеної покійникові. Особливо цікавим в цьому відношенні є поховання № 20, виявлене на глибині 0,8 м від поверхні в майже прямокутній ямі довжиною 1,6 і шириною 1,2 м. Кістяк лежав скорченим на правому боці, орієнтований головою на північ. На долонях рук стояла маленька посудина з двома ручками. Вище від посудини, недалеко від обличчя, лежав крем'яний відщеп. Нижче кісток тазу стояла велика миска, а біля стоп ніг — менша миска. У великій мисці лежали дві великі кістки тварини.

Посудини ставилися біля покійників в різних місцях. Так, в 72 випадках вони знаходились перед обличчям, причому в 23 з цих випадків вони стояли на долонях рук, в п'яти — перед грудьми або на них, в чотирьох — біля пояса, у восьми — біля ніг, в п'яти — за спиною і, на решті, в 37 — за головою.

Ще не вдалося простежити будь-якого закономірного зв'язку між орієнтацією чи положенням покійника та наявністю або відсутністю речового інвентаря, а також його розміщенням.

На площі могильника в різних місцях виявлені окремі посудини, не пов'язані з похованнями.

Можливо, вони походять з давно знищених поховань і мали якусь ритуальне призначення.

\* \*  
\*

Розкопки могильника дали досить численний і характерний за видами і типами керамічний матеріал.

Всього виявлено 149 цілих посудин або характерних уламків. Усі посудини були виліплені досить старанно з глини, перемішаної з дрібною жорствою, шамотом і піском. Доволі часто поверхня їх згладжувалась або й пролущувалась. Колір поверхні темно-сірий, коричнюватий або бурий. Випал здебільшого добрий.

<sup>2</sup> Поховання № 9, 11, 16, 22, 38, 44, 84, 122, 134, 146.

<sup>3</sup> Поховання № 28, 43, 47, 49, 104, 143.

За видами можна виділити в цьому комплексі посудини з двома ручками і одною ручкою, миски, горщики, чарки і посудинки з маленькими вушками.

1. Посудини з двома ручками (рис. 4) складають найбільшу групу: до цього виду належить 97 посудин. Вони різного розміру, від 4,5 до

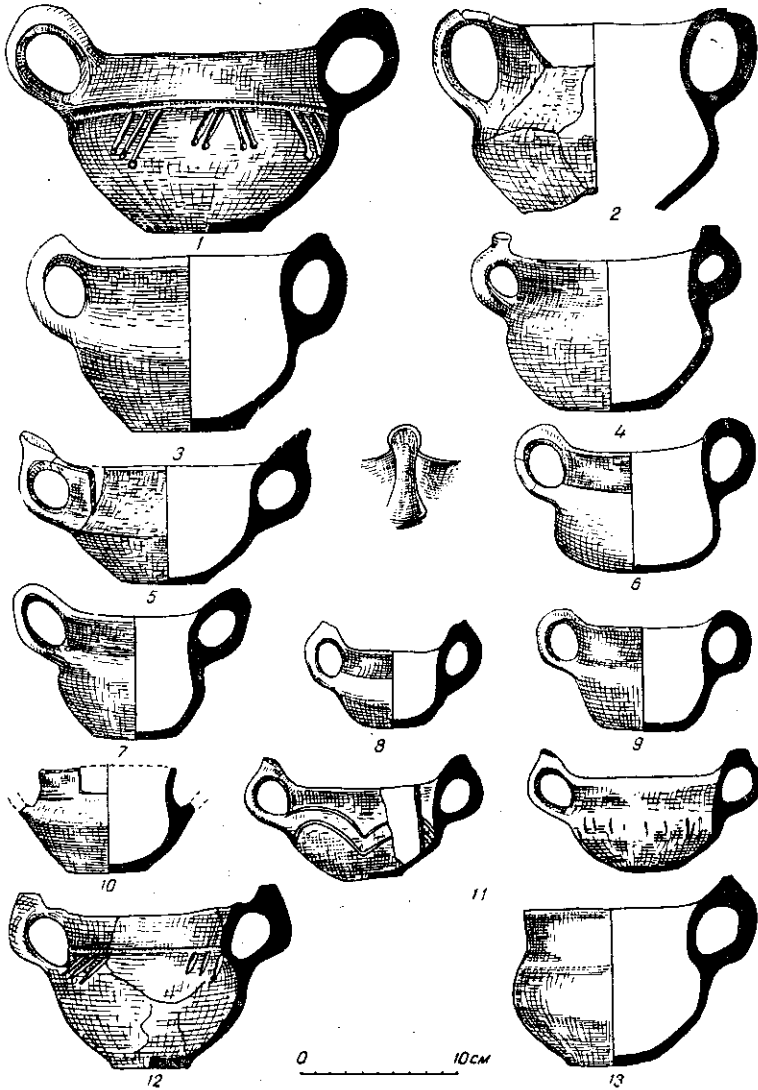


Рис. 4. Посудини з двома ручками.

1 — з поховання № 34; 2 — з поховання № 8; 3 — з поховання № 5; 4, 7 — з поховання «А»; 5 — з поховання № 10; 6 — з поховання № 20; 8 — з поховання № 16; 9 — з поховання № 19; 10 — з поховання № 14; 11 — з поховання № 19; 12 — з поховання № 78; 13 — з поховання № 23.

16 см висотою, мають плоске дно, сильно опуклий бочок, низьку циліндричну шийку, інколи з тріхи відігнутими вінцями, з рівно досередини зрізанням або заокругленим краєм. Ручки плоскі, петельчасті, виходять з краю вінця і піднімаються вище них, нижнім кінцем прикріплені під шийкою. На перегині вони бувають прикрашені конічним рівнозрізаним чи круглим плоским виступом або виступом, що закінчується круглою площадкою. Доволі часто верхня частина ручок сформована у вигляді двоххилого ребра.

Посудини, в основному, не орнаментовані. Тільки шість посудин прикрашені заглибленим орнаментом. В одній з них по шийці проходив горизонтальний жолобок, а по плічках — дві пари косо розташованих жолобків. Під ручками були паралельні жолобки. Усі вони закінчувались

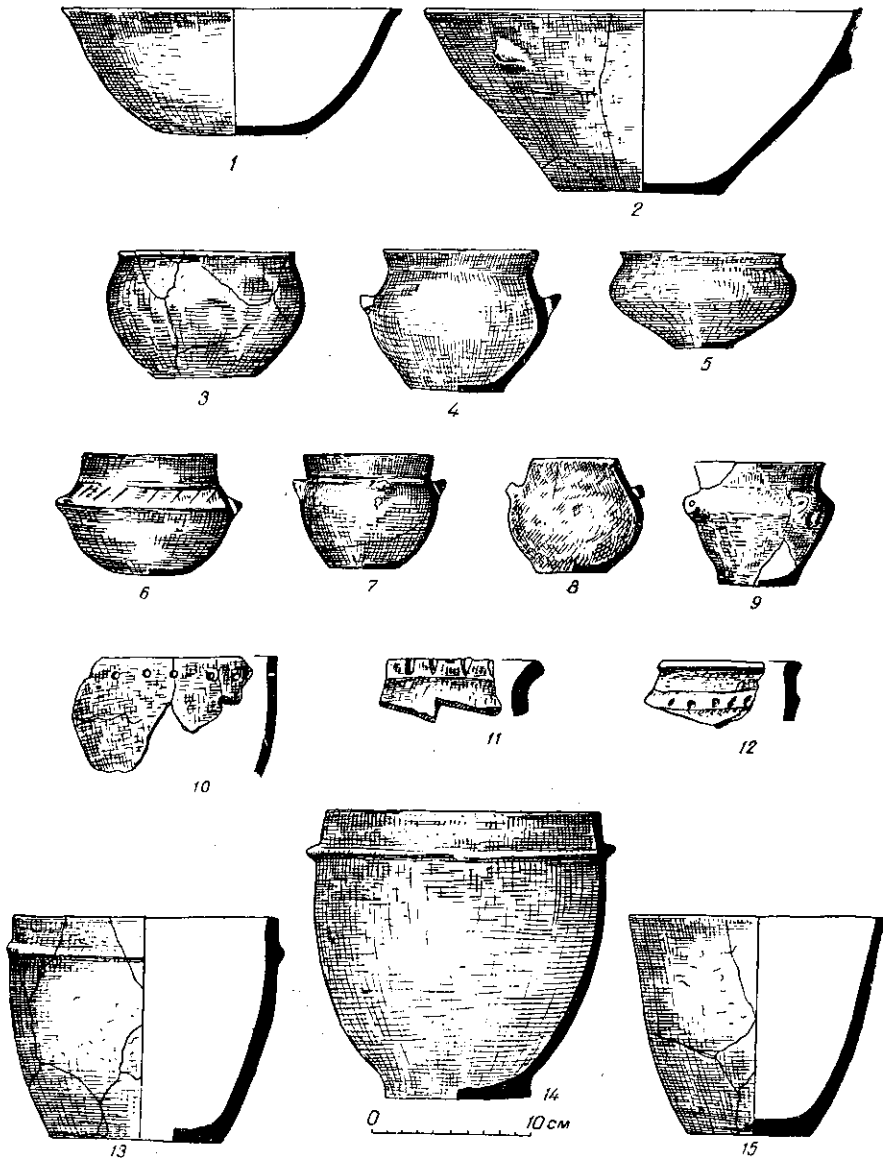


Рис. 5. Горшки.

1, 2 — з поховання № 20; 3 — з поховання № 70; 4 — з поховання № 35; 5 — з поховання № 32; 6 — з квадрату П — 48; 7 — з поховання № 119; 8 — з поховання № 27; 9 — з квадрату Р-37; 10 — з поховання № 41; 11 — з квадрату Р-26; 12 — з поховання № 24; 13 — з поховання № 9; 14 — з поховання № 85; 15 — з поховання № 16.

внизу круглими ямками (рис. 4, 1). Друга посудина прикрашена з двох боків виступом. Під шийкою третьої посудини знаходився горизонтальний жолобок, нижче якого з двох боків нанесено по три скісні канелюри (рис. 4, 12). Четверта посудина прикрашена по найбільшій опуклості бочка групами потрійних вертикальних канелюр. Орнамент п'ятої посудини складається з горизонтального жолобка під шийкою, ряду круглих

пальцьових вдавлень нижче жолобка та опуклостей по бочку, обведених зверху двома дугастими канелюрами. Шоста посудина прикрашена з одного боку двома паралельними хвилястими канелюрами, а з другого, по найбільшій опуклості бочка,— вертикальними канелюрами (рис. 4, 11).

2. Посудини з одною ручкою (рис. 4, 13) представлені чотирма екземплярами, які різняться між собою деякими деталями. Три посудини (висота 9, 10 і 12 см) мають плоске денце, опуклий бочок, низьку циліндричну шийку з рівно зрізаним або заокругленим краєм вінець. Четверта посудина (висота 8 см) мала плоске дно, незначний опуклий бочок з низькою циліндричною шийкою, рівно зрізаний край вінець. Ручка у цих посудин петельчата, виходить з краю вінець, піднімається трохи вище їх, нижньою насадою прикріплена під шийкою.

3. Горщики (рис. 5, 10) займають по кількості друге місце після посудин з двома ручками. Всього виявлено 36 цілих або фрагментованих посудин цього виду. Вони різних розмірів, 8—21 см висоти, мають плоскі дінця, іноді трохи опуклі стінки та рівно зрізані або заокруглені краї вінець, інколи нечітко виділену шийку. Один з горщиків має тюльпано-подібну форму.

Більшість горщиків прикрашено нижче вінець гладким ребристим відтягнутим валиком, на якому інколи знаходились 4—5 виступів (рис. 5, 14). Під вінцями інколи є наскрізні або ненаскрізні зовні проколоти дірки з круглими опуклостями (горошинами) зсередини (рис. 5, 10).

4. Миски представлені чотирма цілими і уламками двох посудин. Миски мають плоске денце і трохи опуклий бочок. Нижче вінець розміщені три малі ручки-упори. Висота мисок 5—12 см (рис. 5, 1, 2).

5. Мисочковидна чарка має широкий біконічний бочок із заокругленим переломом, трохи відігнуті вінця та плоске денце. Висота 6,5 см (рис. 5, 5).

6. Малі посудини з вушками представлені чотирма типами. Перший тип: посудина з плоским денцем, опуклим бочком і звуженим горлом, край рівно зрізаний. Вушка зроблені на найбільшій опуклості бочка і проколоти вертикальними дірками. Висота 8 см (рис. 5, 8). До другого типу належить посудина, яка має плоске денце, широкі, високо підняті плічка, відігнуті вінця з заокругленим краєм. На плічках розміщені три горизонтально проколоти вушка. Висота 8,5 см (рис. 5, 9).

Третій тип представлений трьома посудинами, які мають плоске денце, опуклий бочок, низьку циліндричну шийку і злегка відігнуті вінця. По найбільшій опуклості бочка знаходяться на протилежних боках два вушка з вертикально проколотими круглими дірками. Посудини різняться між собою розмірами: висота їх 7,7—9,5 см (рис. 5, 4). Одна з них прикрашена заглибинами по вінцях, інша—навколо основи шийки двома горизонтальними лініями і нижче—групами потрійних коротких скісних ліній, розміщених у рівних відступах по плічку (рис. 5, 6).

Четвертим типом є посудинка, яка має подібну форму бочка, але високі, трохи розхилені вінця і чотири малі вушка з вертикальними дірками, розташовані по плічку. Висота 9,5 см (рис. 5, 7).

На могильнику, крім керамічного матеріалу, знайдені вироби з бронзи. В похованнях № 2, 23, 120, 133 і на площі могильника виявлено по одній шпильці із згорнутою в трубочку головкою (рис. 6, 3—5, 7, 8); в похованні № 27—чотиригранне шило (рис. 6, 9); в похованні № 133—перстень, зроблений з бронзової пластинки (рис. 6, 2), та бронзова голка (рис. 6, 6); в похованні № 94 біля шиї покійника виявлені два маленькі кільця, очевидно, від ланцюжка, виготовленого з бронзового дроту (рис. 6, 10); на площі могильника на глибині 0,65 м від поверхні виявлено браслет з роз'єднаними кінцями (рис. 6, 11).

Цікавою є шпилька з поховання № 75 з півкруглою головкою і чо-

тирма виступами (протуберанцями) на верхній частині стержня. Головка і стержень шпильки вище протуберанців прикрашені насічним орнаментом (рис. 6, 1).

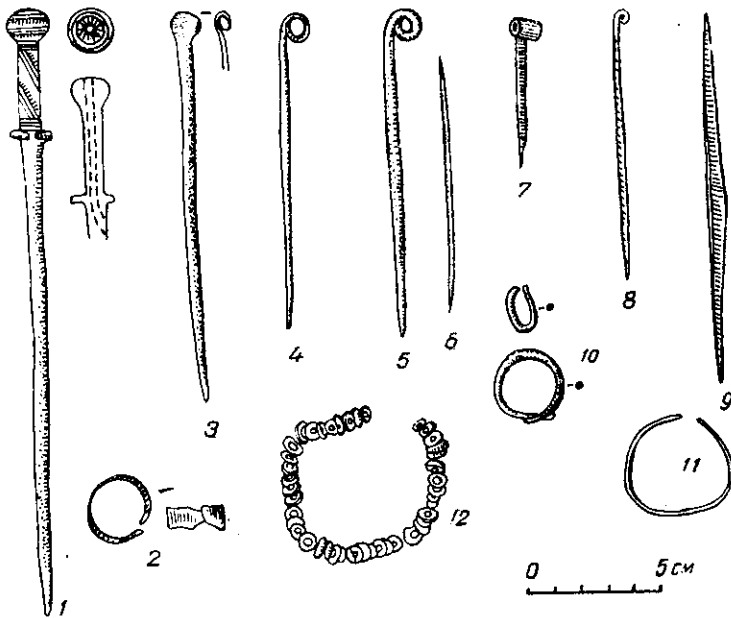


Рис. 6. Вироби з бронзи.

1 — з поховання № 75; 2, 3, 6 — з поховання № 133; 4 — з поховання № 120; 5 — з квадрату Ф-50; 7 — з поховання № 8/2; 8 — з поховання № 23; 9 — з поховання № 27; 10 — з поховання № 94; 11 — з квадрату С.—26; 12 — з поховання № 15.

В похованні № 15 трапився разок (43 штук) круглих плоских намистинок, виготовлених з мергелю (рис. 6, 12).

\* \*  
\*

На Середньому Подністров'ї і в Попрутті були виявлені пам'ятки з матеріалами, аналогічними Острівецькому могильнику.

Перш за все, слід назвати матеріали з нижнього горизонту на поселенні в с. Магала, Чернівецької області<sup>4</sup>. Виявлені тут залишки житлових споруд супроводилися численним фрагментованим керамічним матеріалом, подібним до кераміки з Острівця. Так, зустрічалися тут посудини з петельчастими ручками, прикрашені на перегині конічним або гострозрізаним гудзиком, або з гострим ребром; слабо профіліровані горщики, прикрашені під вінцями рядом ненаскрізних проколів, а нижче них — горизонтальним відтягнутим суцільним, іноді розчленованим валиком; широкі миски і малі посудини з вушками. Тут же, поряд з іншими бронзовими речами, була виявлена шпилька з протуберанцями, цілком подібна до шпильки з Острівецького могильника. Весь матеріал, виявлений в нижньому шарі поселення в с. Магала, Г. І. Смирнова зараховує до групи пам'яток Монтеору — Ноа і датує приблизно Х—ХІ ст. до н. е.<sup>5</sup>

Аналогічний могильниковому керамічний матеріал відомий і в ряді інших пунктів Середнього Подністров'я. Мова йде про поселення біля

<sup>4</sup> Г. І. Смирнова, Поселення позднебронзового века и раннего железа возле с. Магала, Черновицкой области, КСИИМК, в. 70, 1957, стор. 99—107.

<sup>5</sup> Г. І. Смирнова, Поселення культуры фракийского гальштата на Буковине, КСИА, в. 7, 1957, стор. 58—59.



сіл Оселівка, Кельменці, Бурдючи і Берново, Чернівецької області. Цей матеріал А. І. Мелюкова відносить до пам'яток типу Ноа і датує його XI—IX ст. до н. е.<sup>6</sup>

Згадані керамічні матеріали являють собою найближчі за територією аналогії до керамічного комплексу з Острівця.

Більш широко і повно представлені такі матеріали в межиріччі Пруту і Серету та в Семиградді на території Румунії<sup>7</sup>. В Молдові (Румунія) аналогічний могильниковому керамічний матеріал відомий в поселеннях Трушешті<sup>8</sup>, Корлетені<sup>9</sup>, Андрієшені<sup>10</sup>, долині р. Валія Лупулуй<sup>11</sup> та в могильниках Трушешті<sup>12</sup>, Гольбокі<sup>13</sup> і Кошальці-Арпушуле де Сус<sup>14</sup>.

Кераміка цих пам'яток характеризується, головним чином, посудинами з петельчастими ручками, прикрашеними на перегині виступами або гребенями. Як вказують румунські дослідники, вони аналогічні культурі Ноа в Трансильванії, де вже відомо близько 40 місцезнаходжень пам'яток цієї культури<sup>15</sup>.

Тут слід зауважити, що вищезгадані могильники в Трушешті і Гольбокі (Молдова) аналогічні Острівецькому не тільки за керамічним матеріалом, а й за обрядом поховань.

На могильнику в Трушешті було виявлено 118 скорчених тілопокладень, які лежали на правому і лівому боці, переважно орієнтовані головою на північний захід і на північ<sup>16</sup>. Інвентар при них був дуже бідний і складався з двох-трьох посудин. Бронзових речей в похованнях виявлено дуже мало.

Цей могильник румунські археологи відносять до пам'яток культури Ноа і датують його кінцем бронзи і початком залізної доби<sup>17</sup>.

Другий могильник в с. Гольбокі дав, крім 16 скорчених тілопокладень, і останки тілоспалення в урнах. За наявністю керамічного інвентаря і бронзових прикрас, румунські дослідники відносять його до культури Ноа і датують ранньою фазою гальштату<sup>18</sup>.

Бронзові речі Острівецького могильника, головним чином шпильки із закрученою в трубку головкою, мають дуже широкий хронологічний і територіальний діапазон, починаючи від доби бронзи і кінчаючи ранньозалізним часом. Шпилька з чотирма виступами (протуберанціями) на шийці, яка вже згадувалась, близька до шпильки з поселення с. Магала. Крім того, подібні шпильки виявлені в тілопальному похованні в Улашковцях<sup>19</sup>, на території УРСР<sup>20</sup> і на Кавказі<sup>21</sup>. А. М. Таллгрен вважає ці шпильки привізними із Заходу і датує їх раннім залізним часом<sup>22</sup>.

<sup>6</sup> А. И. Мелюкова, Памятники скифского времени лесостепного Среднего Поднепровья, МИА, № 64, 1958, стор. 9—11.

<sup>7</sup> Studii și cercetări de istorie veche, IV, 1953, стор. 443—485; *Archeologiai értesítő*, 86, 1959, стор. 61—62.

<sup>8</sup> Materiale și cercetări arheologice, т. III, 1957, стор. 208, табл. VII, 1, 2, 4, 5; стор. 11, табл. XI, 3; табл. XII, 1, 2.

<sup>9</sup> Studii..., 1, 2, IV, 1953, стор. 417, рис. 20, 3—6; стор. 418, рис. 21, 2—4; рис. 22, 1, 2, 4, 8, 9, 10, 12.

<sup>10</sup> Materiale..., т. V, 1959, стор. 333, рис. 6, 4, 11; стор. 334, рис. 7.

<sup>11</sup> Materiale..., т. III, 1957, стор. 170, рис. 7, 2, 3.

<sup>12</sup> Studii..., III, 1952, стор. 79, рис. 13; стор. 80, рис. 14; Studii..., 1, 2, IV, 1953, стор. 25, рис. 14; стор. 26, рис. 15; рис. 16, 1; M. Petrescu-Dimbovita, Les principaux resultats des fouilles de Trutești, *Anale Stiintifice ale Universitatii Ali Cura din Iași*, m. III, 1957, стор. 10, рис. 11.

<sup>13</sup> Studii..., III, 1952, стор. 106, рис. 12.

<sup>14</sup> Materiale..., т. IV, 1958, стор. 134—138.

<sup>15</sup> D. Petrescu, Einige Bemerkungen zur Bronzezeit Siebenbürgens, *Acta archaeologica Academiae Scientiarum Hungaricae*, 7, 1956, стор. 317—318.

<sup>16</sup> Studii..., III, 1952, стор. 75—83; 3, 4, 1953, стор. 456—460.

<sup>17</sup> Studii..., 1, 2, 1953, стор. 26—27.

<sup>18</sup> Studii..., III, 1952, стор. 103—111.

<sup>19</sup> А. И. Мелюкова, Памятники скифского времени, стор. 39, рис. 5, 21; стор. 27.

<sup>20</sup> А. М. Таллгрен, La Pontidi prescythique, *ESA*, II, 1926, стор. 205.

<sup>21</sup> А. М. Таллгрен, Caucasian monuments, *ESA*, V, 1930, стор. 144, 153.

<sup>22</sup> А. М. Таллгрен, La Pontidi prescythique, стор. 207.

Більш поширені шпильки з протуберанцями в Румунії. Вони відомі з поселень Трушешті і Корлетені<sup>23</sup>, з бронзового скарбу в Іара де Йош<sup>24</sup>, в окремих знахідках з Вард, Бод-Брендорфа, Кронштадт-Марієнбурга (Семиграддя)<sup>25</sup>, Санкрайу де Мураш<sup>26</sup> і Секельфельда<sup>27</sup>.

Ці шпильки на основі скарбу з Іара де Йош датовані пізньою бронзою<sup>28</sup>. А. М. Талгрен датує їх раннім гальштатом<sup>29</sup>, а М. Рошка відносить шпильки до Семиграддя до скіфського часу<sup>30</sup>.

Румунські дослідники вважають, що шпильки з протуберанцями є типовими серед бронзових речей культури Ноа<sup>31</sup>.

Як бачимо з наведених фактів, на сьогодні ще немає єдиної думки в датуванні матеріалів типу речей Ноа. Не можна ще встановити і хронологічні рамки для Острівецького могильника, але за наявністю виявлених матеріалів і відомих приблизно датованих аналогій могильник можна віднести до пізньобронзового часу (XI—IX ст. до н. е.).

Острівецький могильник є найбільш північно-західним серед відомих до цього часу пам'яток типу Ноа на Середньому Подністров'ї.

Слід звернути увагу на те, що в керамічному комплексі Острівецького могильника, а також і в інших пам'ятках типу культури Ноа в Середньому Подністров'ї спостерігається схожість деяких форм посуду, головним чином горщиків і мисок, з матеріалами, характерними для білогрудівської культури<sup>32</sup>. Така схожість не простежується в кераміці культури Ноа в Румунії.

В керамічному комплексі Острівецького могильника є кілька орнаментованих посудин з двома ручками та тюльпаноподібний горщик, які мають схожість з посудинами таких же видів комарівської культури<sup>33</sup>. На могильнику виявлено також поховання (№ 78), обкладене великими каменями. Супровідний інвентар в цьому похованні складався з трьох посудин з двома ручками, дві з них прикрашені вздовж бочка вертикальними канцелюрами, а на шийці — горизонтальним жолобком. Звичай обкладувати покійників каменями відомий в похованнях комарівської культури<sup>34</sup>, а подібні орнаментовані посудини виявлені як в комарівській<sup>35</sup>, так і в культурі Монтеору<sup>36</sup>.

Ці наведені нами факти поки що недостатньо переконливі для того, щоб говорити про якісь певні зв'язки між культурами Ноа і комарівською, але такі зв'язки не виключені. Виявлені за останній час в Середньому Подністров'ї пам'ятки цього типу мають явно південне походження, однак їм властиві і певні локальні риси.

<sup>23</sup> Studii., 3—4, IV, 1953, стор. 474.

<sup>24</sup> M. Roska, A székely-föld őskora, Kolozsvár, 1929, стор. 32—33; стор. 37, рис. 46, 3.

<sup>25</sup> T. Sulimirski, Die thrako-kimmerische Periode in Südostpolen, Wiener Prähist. Zeitschr., XXV, 1938, стор. 138.

<sup>26</sup> M. Roska, вказ. праця, стор. 60, рис. 75, 1.

<sup>27</sup> Там же, стор. 60, рис. 75, 2.

<sup>28</sup> T. Sulimirski, вказ. праця, стор. 139.

<sup>29</sup> A. M. Tallgren, La Pontide., стор. 207.

<sup>30</sup> M. Roska, вказ. праця, стор. 72—73.

<sup>31</sup> D. Petrescu, Einige Bemerkungen..., стор. 317.

<sup>32</sup> О. Ф. Лагодовська, Поселення часу пізньої бронзи в с. Сандраки, Археологія, IX, 1954, стор. 135, табл. 1, 2, 3, 14; стор. 138, табл. 11, 1, 3, 4, 8, 9, 10, 11, 14, 15.

<sup>33</sup> І. К. Свешніков, Підсумки дослідження культури бронзової доби Прикарпаття і Західного Поділля, Львів, 1958, стор. 25.

<sup>34</sup> І. К. Свешніков, Пам'ятники племен бронзового века Прикарпаття и Западной Подолны, Автореферат диссертации, М., 1958, стор. 18.

<sup>35</sup> Там же, стор. 12, 13; І. К. Свешніков, Підсумки дослідження..., стор. 25.

<sup>36</sup> E. Dupageau-Vulpe, Le necropole de l'age du bronze de Poicna, Dacia, V—VI, 1935—1936, рис. 6, 7.