

В. А. ГРІНЧЕНКО
(Київ)

ПАМ'ЯТКА VIII ст. КОЛО с. ВОЗНЕСЕНКИ НА ЗАПОРІЖЖІ

У складі історико-археологічної експедиції по дослідженню території Дніпрельстану та порожистої частини Дніпра авторів цих рядків довелися вивчати один з пунктів лівого берега Дніпра, де розгорталися будівельні роботи заводів-велетнів — основних споживачів енергії Дніпровської гідроелектростанції.

Площадка А, як її названо за планом будівництва, знаходилась на схід від с. Вознесенки на віддаленні близько 1 км.

Ця площадка, розміром приблизно 3×4 км, розташована на лівому березі Дніпра, що обгинає її з півночі та заходу. З півночі вона упирається у високий скелястий, а із заходу — у похилий берег Дніпра; з півдня ж підходить до глибокої балки Сухенької. Із сходу площадка упирається в терасу, що знаходиться за 2—3 км від с. Вознесенки.

На північ, захід та південь з площадки А відкриті на дві сторони широкі степові краєвиди з Дніпром у центрі; із сходу площадка прихована згаданою терасою.

На площадці А, яка була центром колосальних нівелювальних та будівельних робіт, на території близько 4 км², був розташований могильник, до якого входило 30 могильних насипів на відстані 15—25 м один від одного, що мали найрізноманітніші розміри та форми. В цілому могильник простягався у напрямі північний схід — південний захід і різко ділився на дві групи, що були за 500 м одна від однієї. До північно-східної групи входило 16 могильних насипів, до південно-західної 14.

Між могильними насипами № 9, 11, 12, 13 та 14 південно-західної групи виднівся розпливчастий вал висотою в середньому 0,45 м. Вал щорічно розорювали, тому він мав невелику висоту, крім південно-західної сторони, де була цілина розміром 35×18 м. Ця цілина, можна думати, збереглася від давніх-давен. Вал тут мав свою найбільшу висоту 0,82 м.



Рис. 1. План могильника на території Дніпрозаводбуду.

На поверхні цілини було видно чимало каміння. У плані вал являв собою довгасту замкнену фігуру з напрямом північний схід — південний захід, але через те, що він був зіпсований оранкою, дощами та вітрами, важко було визначити точні розміри та конфігурацію цієї незвичайної для даної місцевості пам'ятки.

З північної сторони пам'ятки, поруч з валом, виявлено 36 каменів. Ці камені лежали у напрямі оранки поля, тому наперед можна було сказати, що вони витягнені плугом з валу, що потім і ствердилось.

Наверху східного валу виднівся начервоно перепалений ґрунт, розміром приблизно $2,5 \times 3,5$ м.



Рис. 2. Видгляд кам'яного спорудження після розкопок.

Всю площу, на якій розгортались будівельні роботи, було розбито на квадрати розмірами 2×2 м; усі 1195 квадратів досліджувались послідовно один за одним.

Розпочавши дослідження цієї площі, насамперед прокопали в різні напрями кілька розвідувальних траншей, довжина яких дорівнювала довжині чи ширині пам'ятки, залежно від того, в якому напрямі прокладались траншеї.

Перша траншея довжиною 90 м і шириною 2 м була прокопана в напрямі захід—схід. Вона перетинала все спорудження і на східній стороні валу проходила через згаданий перепалений ґрунт.

Під час копання траншей часто траплялося каміння і значно рідше знаходили уламки кісток, яких найбільше було на середині траншей. Після копання розвідувальних траншей розпочали планові розкопки — дослідження всієї площі.

Коли на площі, що була оточена валом, і частково за валом (глибиною 0,6—0,7 м) та на валу до каміння (глибиною 0,18—0,25 м) зняли ґрунт, то виявилось спорудження, яке в плані нагадувало прямокутник із закругленою однією з менших сторін. Більша вісь відкритого спорудження була орієнтована на північний схід — південний захід. Довжина спорудження разом з валами дорівнювала 82 м, без валів 62 м, ширина в середньому з валами становила 51 м і без валів 31 м. Вал усього спорудження в середньому був завширшки 11 м.

Каміння, виявлене у валах, було накидане нерівномірно і без будь-яких ознак дотриманої кладки. Призначенням цього каміння, очевидно, було затримати вали від розносу вітрами і розмивання дощами; тому його й навалювали одночасно з землею. Каміння возили від Дніпра за 1—1,5 км, який у цьому місці мав гранітні береги висотою 25—30 м. Цим дніпровським гранітом у вигляді колотих глиб або валунів закидано більшу частину валів. Тільки з півдня вал в одному місці (площею

20 × 11 м) був закиданий вапняком, який знаходиться, за відомостями місцевого населення, тільки в с. Бабурці, приблизно кілометрів за 25—30 від валу. Хоч не було змоги перевірити, чи справді цього вапняку немає де ближче, проте думку про привезення його звідти можна ставити під сумнів.

Отже, внаслідок розкопування площі яку оточували вали, розкопування на самих валах і на невеликій території за валами, що в цілому становило 4780 м², було виявлено спорудження величезного значення, яке поставило перед нами завдання розгадати його призначення.

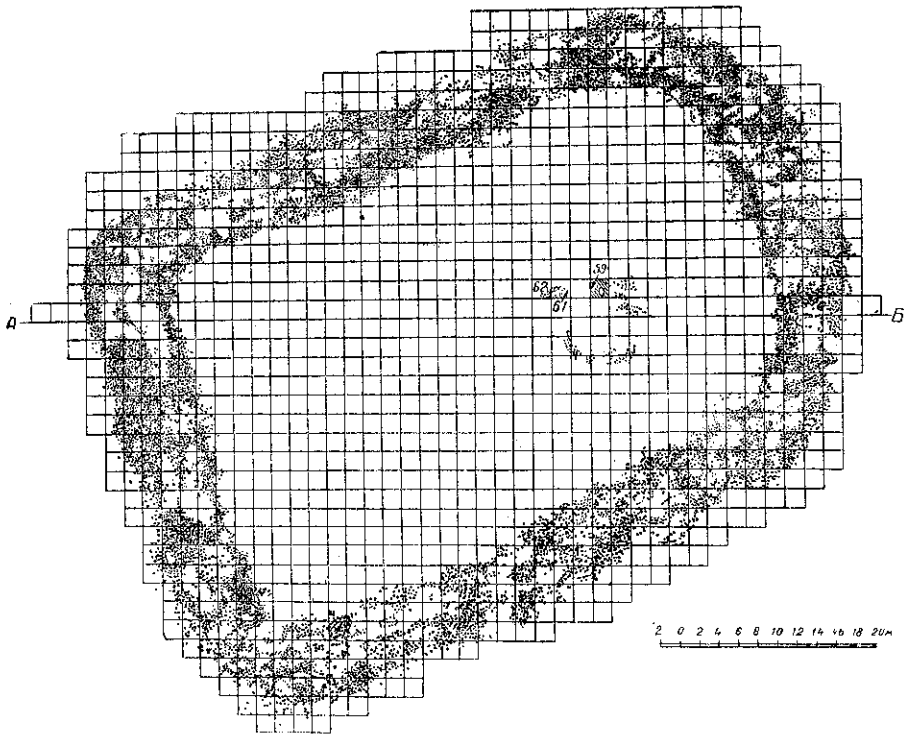


Рис. 3. План кам'яного спорудження.

Цікаво, що більшість матеріалів цього спорудження було відкрито на дні першого штиха, на глибині 20—25 см, або на початку другого, на глибині 30—35 см. Отже, можна думати, що маса матеріалу, який складався переважно з уламків кінських кісток (понад 800) та невеликої кількості фрагментів посуду, свого часу була кинута на поверхню, і вже згодом вітри, дощі, а потім і плуг прикрили цей матеріал таким шаром.

Напластування ґрунту на площі, що оточена валами, залягає в такому порядку: зверху лежить шар чорноземлі, перемішаної із стернею сизуватого відтинку, товщиною близько 25 см; під ним — шар (товщиною 20—22 см) горохуватої чорноземлі, яка лише на дні трохи світлішає; глибше йде чистий лес.

Матеріал, що відкривався нижче другого штиха, потрапляв сюди штучно, внаслідок закопування. Таким матеріалом і є знахідки у квадратах № 59, 61 та 62.

Квадрат, який за нашим планом зазначено під номером 59, знаходиться приблизно на середині поперечної лінії і на третій третині, коли дивитись з боку південно-західного, поздовжньої лінії, тобто ближче

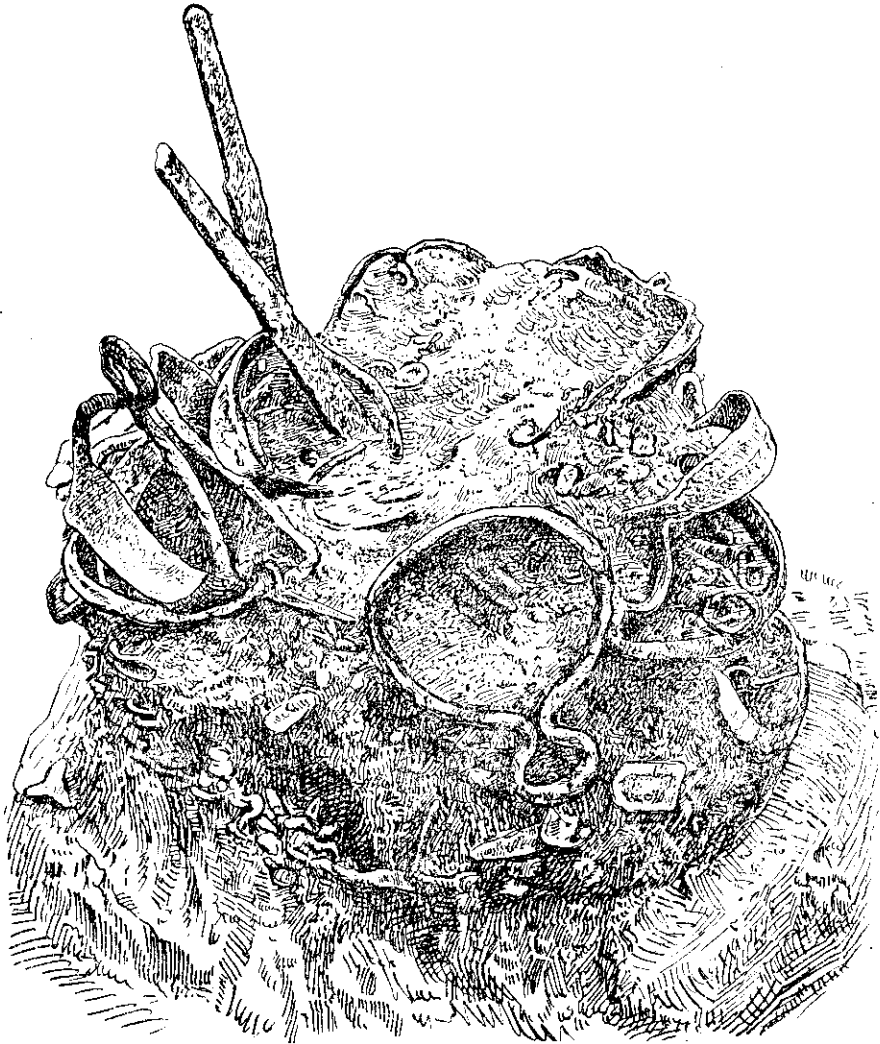


Рис. 4. Загальний вид купи предметів з квадрата 59.

до вигнутої сторони спорудження. На захід розташовані і квадрати № 61 та 62.

Квадрати № 61 та 62 входили у коло, викладене з каміння середніх розмірів, що займало площу приблизно 29 м². Тепер це коло зруйноване. Здається, збереглася незруйнованою лише південна частина кола, де

камені накидані в один шар підряд по одному; в деяких місцях число каменів доходить до шести. Решта каміння з цього маленького спорудження використана для завалювання ями в цих квадратах.

Навкруги квадратів № 61 та 62, на площі між ними та вигнутою стороною спорудження переважно й були виявлені 800 уламків кінських кісток та фрагменти посуду.

В квадраті № 59 у перших двох штихах було знайдено два фрагменти стінок амфори та один фрагмент шийки з ручкою амфори, а також 16 уламків кінських кісток (гомілка, бабка, копито, ребра, лопатка, зуби).

В другому штиху, на глибині 0,23 м від поверхні, виявлені два плоских залізка; як виявилось пізніше — рукоятки шабель. На глибині 0,46 м від поверхні знайдені залізне стремено та рукоятка третьої шаблі. Всі три шаблі були застромлені сторч у купу стремени та інших речей, що й почали глибше виявлятися. Розмір кули наверху становив $0,47 \times 0,33$ м.

На глибині 0,58 м помічені контури ямки форми овала, розміром $0,55 \times 0,4$ м, що більшою віссю спрямована на південь — північ. У цю ямку купкою накидані речі, розташовані в такому порядку:

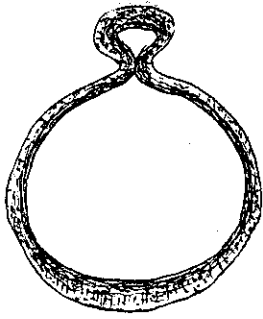
Наверху накидано шар товщиною 0,27 м, із 58 залізних стремени (цілих та фрагментів) з округленими та під кутами вигнутими нижніми частинами (табл. I, рис. 1—4). До одного стремени пристав кусок кільчуги із прорваними дірками, що є наслідком вогню.

Нижче шару стремени накидано вперемішку шар товщиною близько 0,1 м. У цьому шарі виявлено: 40 залізних вудил (табл. I, рис. 5—7), 60 залізних пряжок (табл. II, рис. 7—9); 48 фрагментів сторін пряжок та 31 шпеник; 12 залізних кованих цвяхів (табл. II, рис. 10—11); шість залізних пробійників; одно коване залізне колечко, на яке надіто троє таких же кілець (табл. II, рис. 12); двоє цілих та сім фрагментів кілець, що лежали всі нарізно; чотири фрагменти ножів, у яких, майже в усіх, внаслідок вогню, порозтопловані кінці чи середини та у деяких одна плоска сторона орнаментована способом насічки у вигляді ялинки та кружечків (табл. II, рис. 4); сім залізних тригранних наконечників стріл (табл. II, рис. 1—3). У деяких наконечників з широкими гранями при їх основі попровірчувано по одній дірочці.

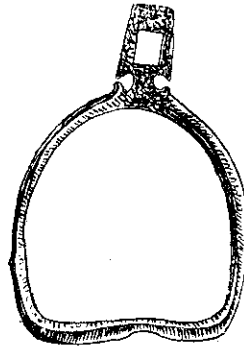
Нижче цього шару накидано шар коштовних речей, вироблених із золота і срібла, товщиною 0,16 м. До речі, такий поділ на шари є умовним, бо між ними немає різкої межі: речі другого шару частково входять у верхній, розміщуючись поміж стременими, і в значній кількості опускаються у нижчий шар, який має на своєму верху невеличку воронку.

Цей шар в основному складається з бляшок, яких виявлено понад 1400. Бляшки вироблені з допомогою штампа, під який підкладалось дві пластинки: нижню як основну — бронзову і верхню, яка й була лицевою, — золоту або срібну. Верхня пластинка, золота чи срібна, була завжди більшою від бронзової, і тому краї верхньої загинались всередину бляшки. Це в основному й кріпило каркас та облицювання. Форми бляшок найрізноманітніші, як найрізноманітніші розміри та орнаментация на їхній поверхні.

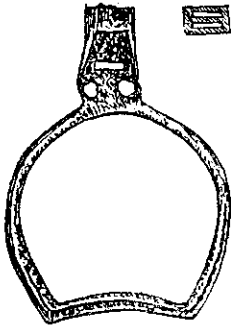
За формами бляшки можна розподілити приблизно так:
Шапочкоподібні (табл. III, рис. 1).



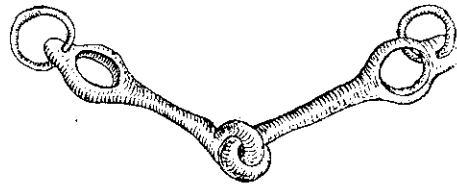
1



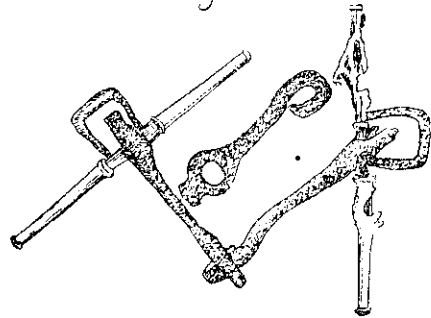
2



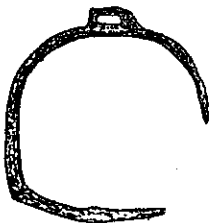
3



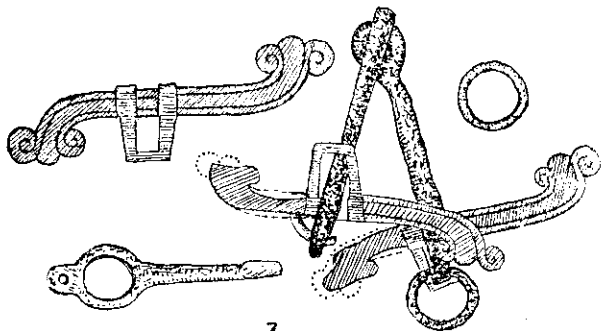
5



5

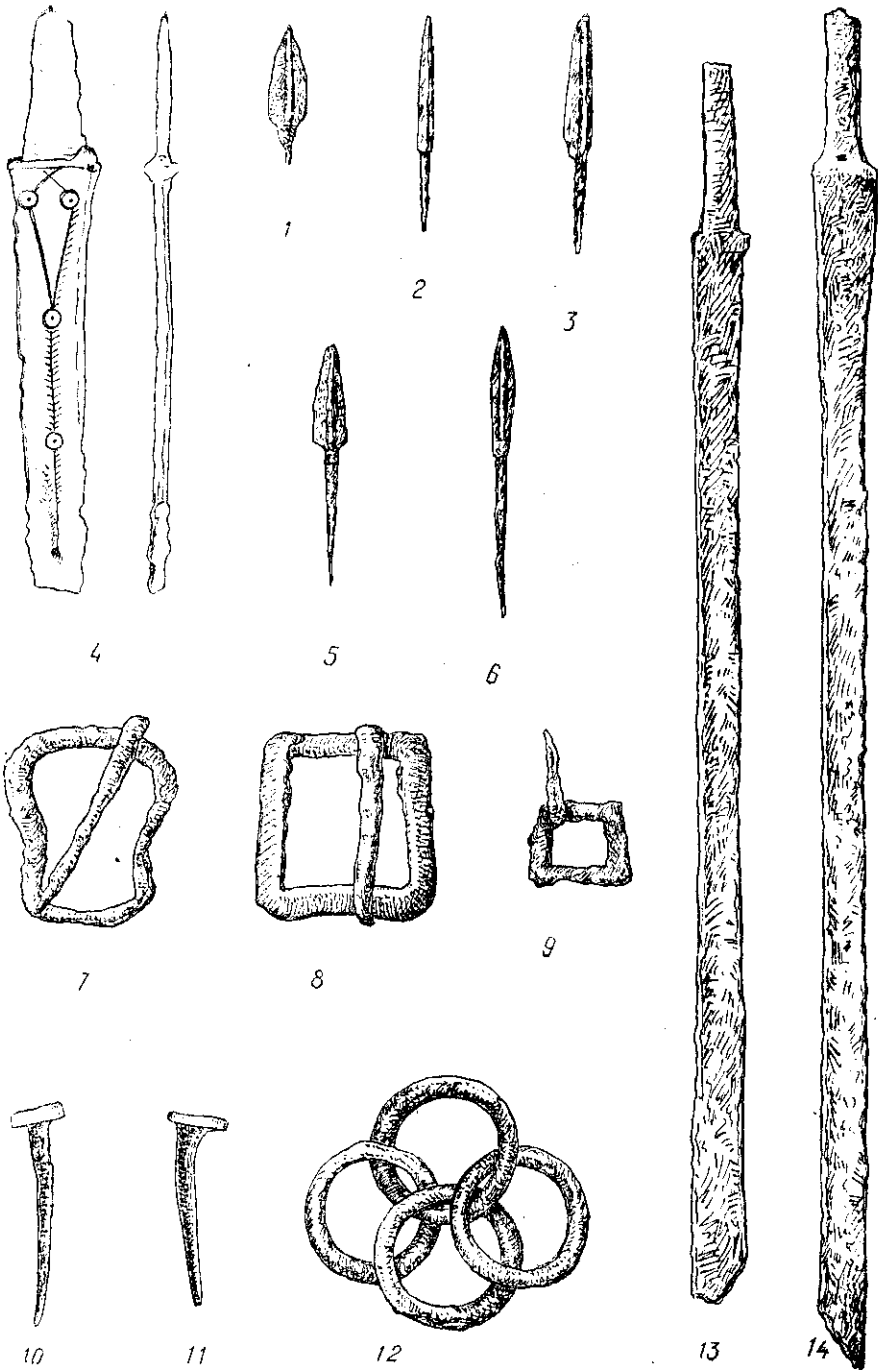


4



7

Залізни стремена і вудила.



Залізни шаблі, наконечники стріл, ніж, пряжки, цяхи, кільця.

Шапочкоподібні з відтягнутою злегка до форми втулки однією стороною (табл. III, рис. 2—3).

Прямокутні плоскуваті з підібганими краями й заокругленою однією стороною (табл. III, рис. 4—5).

Плоскуваті, з одним або двома протилежними гострими чи тупими кутами (табл. III, рис. 6—8, 11).

Ромбовидні, яких знайдено лише дві (табл. III, рис. 13).

Лаповидні (табл. III, рис. 15).

Плоскі, округлі з однієї сторони і чотирикутні з протилежної (табл. III, рис. 9, 12).

Хрестовидні, сторони яких виштампувані у вигляді листа, чи іншими якимись орнаментальними прийомами (табл. III, рис. 23—25).

Плоскі чотирикутні (табл. III, рис. 10, 14).

Форми трьох півеліпсів із загальним центром.

Плоскі замкоподібні (табл. III, рис. 16).

Невелика кількість бляшок інших форм.

Цікаві дві бляшки плоскі — форми дисків, на лицевих сторонах яких витиснуто монограму чи орнамент (табл. III, рис. 19).

Чимала кількість бляшок розтоплена так, що визначити їх форму та підрахувати дуже важко.

Більшість бляшок прикріплювалась до зброї, портупей, можливо, частина і до одягу. Деякі бляшки закріплювались цвяшками, нитками чи ушивальниками і чимала частина — з допомогою ніби шпонок, які своїм вигином прикріплювались до верху бляшки знизу; пройшовши у дірку ремня, краї їх розгинались. Таких шпонок знайдено понад сто, але прикріпленої до бляшки — жодної.

Бляшки у шарі перемішані з іншими речами.

У шарі між бляшками, особливо під західною стороною, траплялися невеликі уламки вугілля та попіл. Під північною стороною між бляшками знайдено уламки трухлого дерева м'якої породи. На деяких уламках дерева помітні сліди окису бронзи.

В цьому шарі бляшок, з маленьким ухилом на захід від центра, знайдено зображення орла, а трохи нижче, до південної сторони, поповане вогнем зображення лева.

Орел, відлитий із срібла, всередині порожній, частково пошкоджений вогнем. Орел стоїть досить твердо на ногах, спираючись на плоский хвіст з п'яти пір'їн. На його лапах по чотири пальці — по три спереду і по одному ззаду. На поверхні орла витиснуто досить крупне пір'я, вироблене, очевидно, під час відливання птаха. На чолі та під крилами срібло дрібненько подзьобане (імітація пуху). Очі, а також і ніздрі (заповнені попелом) зображені дірочками діаметром 0,2 см, у яких раніше, можливо, було каміння чи скло.

На спині, вповодж, розташовані у два ряди, стирчать 12 шишечок, по шість у кожному ряду. Наверху цих шишечок понарізовані хрестики. Ноги орла обмотала гадюка, яка кінцем голови злегка дотикається його правої частини грудей. Орел, розпростерши крила, повернув злегка голову й злісно поглядає на гадюку, ніби хоче її клюнути. На грудях орла вирізано монограму — латинський хрест, на краях якого розміщені літери *petrou*, тобто ім'я Петро¹.

¹ Монограму розшифрував Л. А. Мацулевич, якому й висловлюємо свою подяку.



1



2



3



4



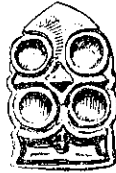
5



6



7



8



9



10



11



12



13



14



15



16



17



18



20



21



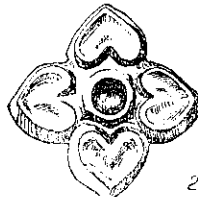
22



19



23



24



25

Бронзві позолочені бляшки.

Зверху, на краю лівого крила, рельєфно відтиснуто хрест, який складається ніби з двох вісімок, що перпендикулярно накладені одна на одну. На площі крила відтиснута лише частина цього хреста, ча-

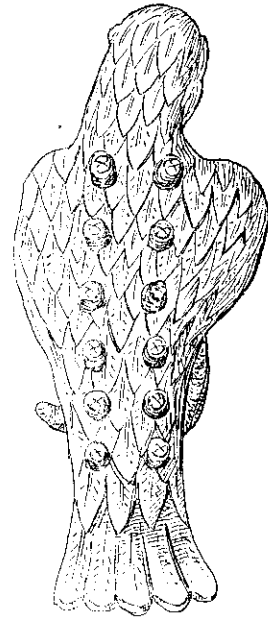
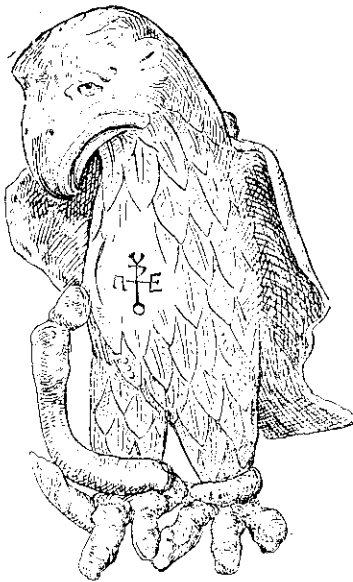
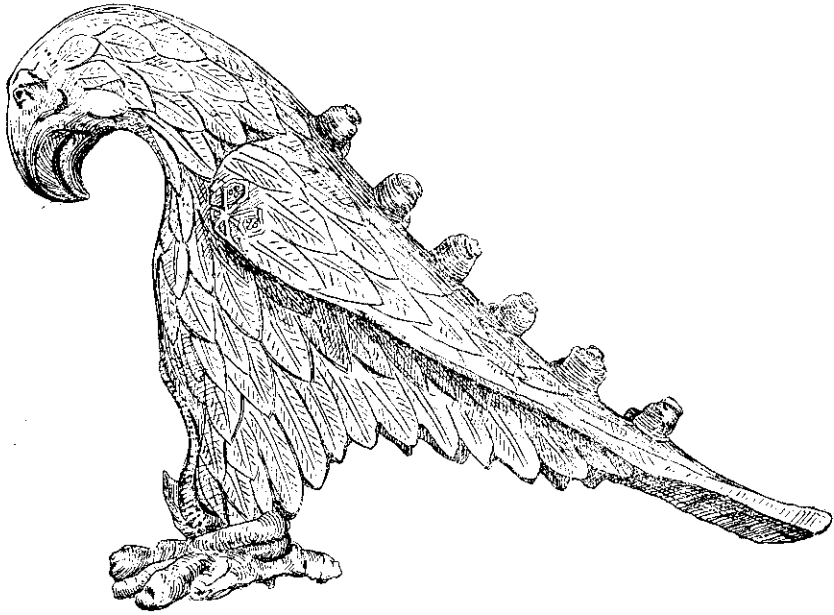


Рис. 5. Срібний орел з квадрата 59.

стина ж вийшла за його межі. У двох петлях хреста та між ними зображені немов літери, але їх важко розібрати, як важко розібрати і напис на штампуку, відтиснутий на краю хвоста.

Форму штампика важко встановити. Він ніби чотирикутний, розміром $1,3 \times 2$ см. Напис на штампіку розташований у три ряди, які лежать на однаковій віддалі один від одного і приблизно з однаковою кількістю літер у кожному. Довжина орла 21 см, висота 13,2 см, вага 1,035 кг.

Зображення лева теж відлите із срібла, але пошкоджене вогнем значно більше, ніж зображення орла. Уціліли тільки голова, шия, частина передніх ніг та передня частина тулуба. Задня частина тулуба з ногами розтопилась і грудкою пристала до голови зліва. Паща лева розкрита, язик покладений між нижніми іклами. Вага решток лева 0,954 кг. Всередині лев порожній.



Рис. 6. Срібний лев з квадрата 59.

Срібні зображення орла та лева є найбільшою цінністю усіх знахідок. Вони відігравали роль значків військових частин (signum).

Вказівку на знаходження подібного зображення орла автор зустрів лише у Г. Вейса, який зазначає, що легіонарний орел з позолоченої бронзи (справжність якого втім оспорювалась) був знайдений у 1819 р. поблизу Вюрцбурга. Висота орла — 13 дюймів.

Орел з розпростертими крилами як значок військової частини відомий у римські часи. До часів Марія основною бойовою одиницею був маніпул, значком якого було зображення якоїсь тварини або птаха: орла, вовка, кабана, коня тощо. З часів Марія орел став значком виключно легіону, хоч деякі легіони, навіть у пізні часи імперії, мали своїми значками зображення іншої тварини.

З часів Цезаря легіони стали нумеруватися, і кожен з них мав свою назву (legio Italica, Augusta і т. д.).

За часів Візантійської імперії значком легіону була корогва — *labarum*. Але, можливо, що орел зустрічався в ті часи як пережиток (як свого часу в Римі були пережитком зображення різних тварин, тоді як офіційним значком легіону був орел). Найрізноманітніші зображення орла широко застосовувались у Візантії як у християнській релігії, так і в побуті, особливо імператорів та візантійської знаті. Зображення орла виявлене на взутті імператорів, на одязі, зброї, зброї та ін.

Вперемішку з бляшками, але більш концентруючись коло центра, залягали речі, вироблені з золота і срібла.

Вироби з золота. Три наконечники піхов шабел, що важать разом 45,95 г. На наконечниках (у одного під верхом і у двох під низом) із зовнішньої сторони поприкріплювані гнізда для коштовних камінців, яких зараз немає — їх розтопив вогонь, дуже поспувавши і самі наконечники. Зовнішні сторони двох наконечників орнаментовано рельєфно тисненням орнаментом; внутрішні — гладенькі (табл. IV, рис. 6, 9).

Обгортка, що, очевидно, натягалась на верх піхви шаблі. Вона складається з двох пластинок — однієї рівної і другої — вигнутої, краї яких зведені (табл. V, рис. 8). Рівна пластинка з зовнішньої сторони орнаментована зерню і золотим дротом. Із дроту сплетено кіски, сталки яких складаються з трьох дротинок. Кіски покладені навколо пластинки та посередині вподовж. Між кісками і зерню в два ряди викладено рівносторонні трикутники так, що один ряд трикутників входить між трикутниками протилежного ряду, і між ними утворюється ламана лінія. До вигнутої пластинки знизу на віддалі 1,4 см приварено двоє вушок. Вага обгортки — 34 г.

Одно залізне устя піхви шаблі, яке обтягнуто золотою пластинкою. Частина обгортки на піхву шаблі, вигнута з пластинки, краї якої зведені знизу. Верхня сторона орнаментована з допомогою штампа (табл. IV, рис. 5). Вага обгортки — 12,85 г.

Обгортка піхви шаблі, що лежала скрученою клубком. Обгортка вигнута з пластинки, шириною з одного краю близько 5,8 см, з протилежного — близько 6,8 см. Один край окантований кайомкою. Вага обгортки 38,5 г, довжина 32,7 см.

П'ять кусків обгортки піхов шабел, довжиною 16,4—53 см, шириною 5,42—6,7 см. Поверхня обгортки орнаментована. Вага всіх кусків 107,38 г.

16 дрібних кусочків обгортки піхов, усі вагою 49,55 г. Можливо, що серед цих кусочків обгортки піхов шабел є й обгортки сагайдаків.

Дві частини, очевидно обгортки рукоятки шаблі, у вигляді голови та шиї лева. Обгортка дуже пом'ята, місцями на ній є вигорілі дірки. Рот лева розкритий, вухо рельєфно виступає над головою. У нижній частині шиї пробиті дірочки, в які забивались цвяшки для закріплення обгортки на дерев'яній рукоятці. Висота обгортки приблизно 5,5 см, вага 12,07 г.

Золота обгортка рукоятки шаблі, яка складається з двох частин, скріплених вподовж. Поверхня обгортки покрита рельєфним орнаментом. Всередині збереглося вугілля — згоріла частина рукоятки, до якої і прикріплювалась обгортка золотими цвяшками (табл. IV, рис. 10). Вага обгортки 15,5 г, довжина 8,2 см.

Обгортка рукоятки шаблі такої ж приблизно форми, але дуже погнута і порвана. Поверхня вся орнаментована. В середині знайдено вугілля та попіл. Вага 16,4 г, довжина приблизно 7,8 см.

Три залізні хрестовини рукояток шабель, обтягнуті золотими пластинками.

Два наконечники піхов для кинджалів вагою 7,15 г. Зовнішні стінки наконечників орнаментовані (табл. IV, рис. 4).

Дві частини обгортки з вигнутими півколами на одному кінці і загнутими краями навколо. В загнутих краях пробіті дірочки; у трьох дірочках стирчать золоті цвяхи.

Три уламки, очевидно обгортки невідомих речей, різних розмірів, поверхні яких орнаментовані рельєфним орнаментом. На одному з уламків було припаяне гніздо, дуже попсоване. Загальна вага уламків 13,43 г.

Частина золотої обгортки, вигнутої з тонької пластинки, краї якої спаяні. Обидва протилежні кінці були окантовані; один трохи попсований вогнем.

Чотири наконечники на ремені; важать усі разом 24,15 г. Один наконечник орнаментований з допомогою штампа, на двох витиснуто по два ромбики; один зовсім гладенький. Закріплювались наконечники на ремені золотою заклепкою, яка в деяких збереглася коло отвору й до цього часу.

Один наконечник на ремені форми чотирикутника з однією округлою стороною. Наконечник вироблений з двох частин: верхньої — лицевої і нижньої — бази. Лицева сторона багато орнаментована з допомогою штампа та викладкою зерні — ромбами, трикутниками, округлими фігурами тощо. Нижня сторона гладенька. При короткій прямій стороні наконечника збереглася золота закладочка, яка й закріплювала його на ремені. Вага наконечника 31,02 г, довжина 6,1 см, ширина 3,5 см.

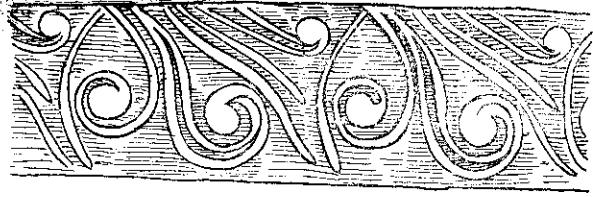
Чотири золотих наконечники, дуже попсовані вогнем. Розміри, техника і орнаментация (табл. V, рис. 2) такі ж, як у попереднього наконечника; тільки фігури, викладені з зерні, інші. Вага всіх наконечників разом 67,83 г.

Уламок верху одного з наконечників вагою 7,37 г.

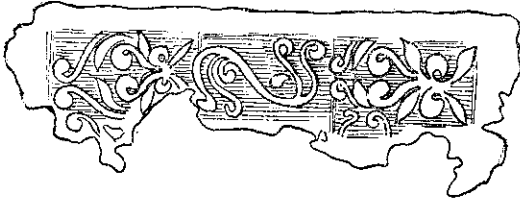
П'ять накладок на ремінь форми прямокутників з округлою однією стороною. Краї накладок загнуті донизу, висота 0,6 см. Знизу на середині кожної накладки виразно видно місце, де було припаяно по дві петельки, розташовані на віддалі 1,1 см одна від однієї. З допомогою таких петельок і прикріплювались накладки на ремінь. Поверхні накладок багато орнаментовані способом викладки зерні, псевдозерні, яка розташована переважно на периферії накладки, та плетіння. Цими орнаментальними прийомами на поверхні накладок створені ромби, трикутники, петельки, кіски тощо. На всіх накладках у різних місцях — сліди вогню. Довжина накладок 4 см, ширина 3,7 см; вага всіх разом 109,84 г.

Уламки боків попередніх накладок вагою 10,62 г.

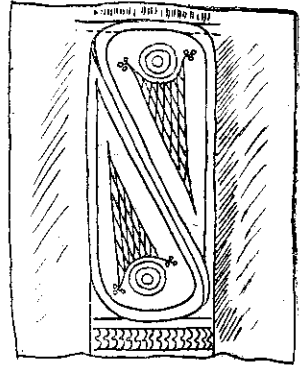
Пряжка, вирізана з однієї пластинки, довжиною 4,2 см. Вона складається з довгастої бази і нерухомого колечка. Шпеник спадає у виїмку, вирізану на колечку, і наверху його виступає шишечкою. На базі внизу приварено двое вушок, на віддалі 1 см, з допомогою яких і закріплювалася пряжка на ремені (табл. V, рис. 3). Вага пряжки 20,45 г.



1



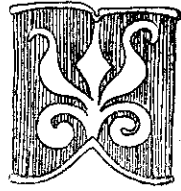
2



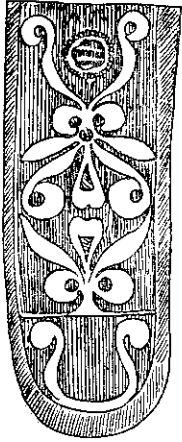
3



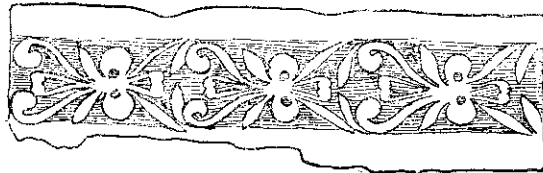
4



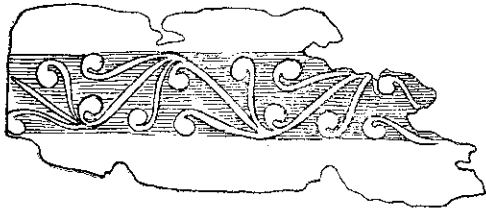
5



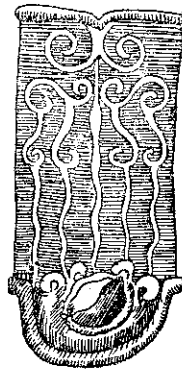
6



7



8



9



10

Зразки орнаментів золотих обгорток зброї.

Частина масивної пряжки, очевидно та, що закріплювалася на ремінь, у формі прямокутника з однією округленою стороною. Ця база пряжки попсована вогнем. У ній бракує і колечка пряжки, яке ходило на двох шарнірах, що були прикріплені коло короткої прямої сторони. Вогонь сильно попсував і лицеву сторону бази, на якій, мабуть, був орнамент. Лишилися тільки рядочки штампованої псевдозерні, що розташована в один рядок по периферії та частково посередині вповодж. Знизу лишилась одна припаяна петелька. З допомогою таких петельок і прикріплювалася пряжка на кінці ремня. Довжина бази 4,7 см, ширина 2,6 см, вага 21,30 г.

Пластиночка ромбовидна, вагою 2,12 г, із сторонами 2,4 см. У центрі попсоване гніздо для коштовного каменя чи емалі (табл. V, рис. 4).

Золота пластинка вагою 1,05 г.

Чотирикутна пластинка з сторонами $8,2 \times 6,6$ см. Поверхня орнаментована рельєфним орнаментом — концентричні кола, прямі та ламані лінії. При перетинанні прямих ліній утворилась сіточка (табл. IV, рис. 3). Вага пластинки 8,15 г.

Уламок пластинки вагою 1,72 г.

Прикраса з перегородками для емалі чи камінців. Вага 1,48 г.

30 цілих та вісім уламків золотих бляшок, вироблених з тонких пластинок (табл. V, рис. 5). Краї бляшок загнуті донизу. На лицевій стороні виштампувано по п'ять кружечків, а в центрі — п'ятикутник. Більшість бляшок сильно пошкоджені вогнем. Діаметр бляшки 2 см, вага однієї бляшки 1,05 г, усіх разом 37,38 г.

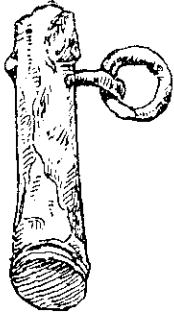
46 бляшок у формі півсфер, що мають діаметр близько 0,6 см. Вага всіх разом 4,3 г. На краях бляшок для закріплення пробито по три дірочки.

Дев'ять цілих та кілька уламків гудзичків (бубонців), зроблених з двох спаяних півсфер (табл. V, рис. 6). З однієї сторони гудзичків припаяно вушко, зігнуте з золотої дротинки. В середині гудзичків — срібні кульки, які, гойдаючись, мелодійно дзвонять. Діаметр гудзичків 1,1 см, вага всіх разом 11,05 г.

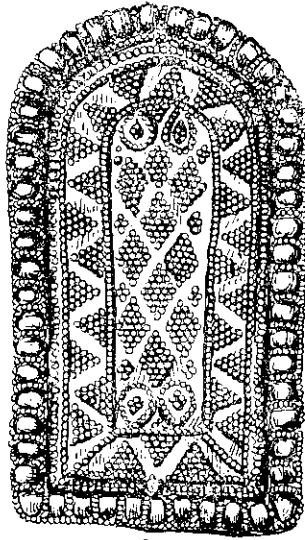
Сім золотих гудзичків (бубонців) та їх вушок, зроблених таким же способом, як і попередні (табл. V, рис. 7). Вага одного гудзика 1,55 г, усіх разом 20,08 г. Діаметр гудзичків 2 см.

Вісім чотиригранних наконечників та чотири уламки їх. Наконечники вигнуті з тонких пластинок. Один край кожного наконечника заденчений. Денце встановлено косо, а тому й стінки наконечників нерівні. Наприклад, висота однієї стінки в середньому 5,6 см, протилежної 4,9 см (табл. V, рис. 9). Обидва краї окантовані. У стінці під верхом пробито по одній або по дві дірочки і в деяких з них збереглося по срібному цвяхку. Отвір наконечника дорівнює $1,5 \times 1,3$ см. Деякі наконечники попсовані вогнем. Вага одного наконечника приблизно 8,72 г, усіх разом 45,16 г.

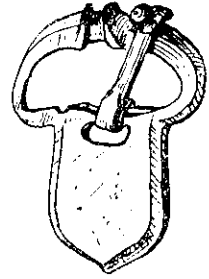
Наконечник у формі циліндра, вигнутий із пластинки, один край якого з дном. Діаметр дна 1,4 см, висота наконечника 5,6 см. Під верхом через дві протилежні стінки пробито дірочки, у які заправлено вдвоє зігнуту срібну дротинку, а на утворену петельку надіто срібне



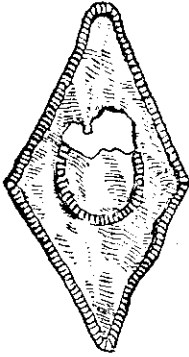
1



2



3



4



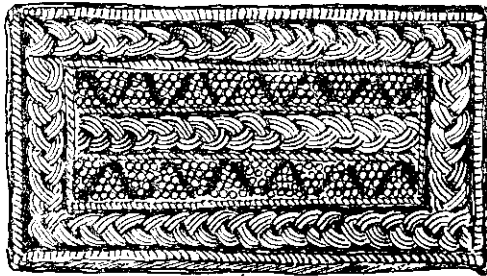
5



6



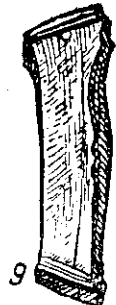
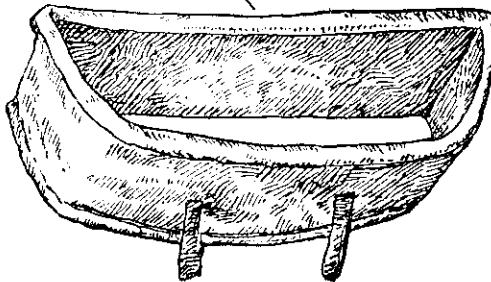
7



8



9



9

Золоті наконечники, бубонці, обгортка, пряжка, пластинка.

колючко діаметром 1 см (табл. V, рис. 1). Всередині наконечника виявлено вугілля. Вага наконечника 12,57 г.

Два цілих та один уламок чотиригранних золотих наконечників з одним заденченим краєм. Висота 5,7 см, отвір $1,4 \times 0,3$ см. Під верхом в одній із стінок кожного наконечника пробито по дірочці. В дірочці одного з наконечників знаходиться срібний цвяшок. Вага всіх разом 27,84 г.

Три наконечники вигнуті з тоненької пластиночки, з заденченим одним краєм. Під верхом пробиті дірочки. У деяких дірочках збереглися срібні цвяшки. Вага 6,85 г.

Колечко, зігнуте з дротинки. З однієї сторони колечко охоплює вушко, краї якого закріплені заклепкою. Вага 3,45 г.

Невідома річ у формі черевичка із закритим верхом, порожня всередині, довжиною 3,6 см. Вага 16 г.

Вісім уривків окантовки, що має вигляд розплесканої дротинки з рівною однією стороною. На протилежній лицевій стороні витиснуто вподсвж канавку, по якій пробито дірочки. У деяких дірочках залишились срібні цвяшки. Вага 5,78 г.

Золоті уламки різних речей вагою 25,4 г.

Золота зернь, уламки речей та розтоплені речі в кусках вагою 372,78 г.

Сплав скловидної маси із вкрапленням золотої зерні.

Вироби із срібла. Вироби з срібла, як і вироби із золота, лежать вперемішку з іншими речами.

Із срібла, крім згаданих зображень орла та частини лева, знайдено ще такі речі.

Кусок пластинки, розламаний натрое. На цих трьох уламках зображена з допомогою карбування левиця з розкритою пащею (табл. VI, рис. 1). На животі у левиці — три соски. Під самим краєм знизу пластинки лишилася частина дірочки, у яку забивався цвяшок при закріпленні пластинки до дерева. Спина у левиці частково виламана, частково розтопилася в огні. Вага уламків 44,9 г.

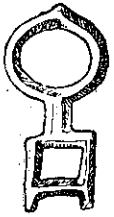
Уламок пластинки вагою 14,95 г, на якому виштампувано задню ногу, можливо, теж лева.

Уламок пластинки з розтопленою грудкою срібла, вагою 77 г. На уцілілій пластинці лишилася частина голови якоїсь тварини з роззявленою пащею, частина грудей та передня нога, мабуть собаки, що біжить праворуч.

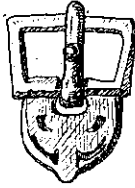
Пластинка форми овала, розміром $9,8 \times 7,8$ см. Периферія з однієї сторони, очевидно з лицеві, окантована срібним кантиком, шириною 0,4 см, який прикріплений до пластинки срібними заклепками. На середині пластинки вирізано якусь вставку, ніби дві людські постаті, що стоять поруч. Вага 22,1 г.

Срібні, з однієї сторони позолочені, тоненькі пластинки, на поверхні яких штампом витиснуто пунктирні лінії, які, перетинаючись між собою, дають різні геометричні фігури: ромби, чотирикутники та ін. На краях пластинок пробиті дірочки. Деякі пластинки поскручувані та порозтоплювалися. Вага 101 г.

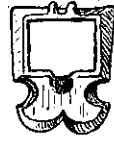
Уламок пластинки товщиною 0,2 см, шириною 4,6 см. На одній з площ рельєфно виштампувано листя аканфа. Всі сторони пластинки порозтоплювані. Вага 38,6 г.



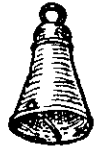
2



3



4



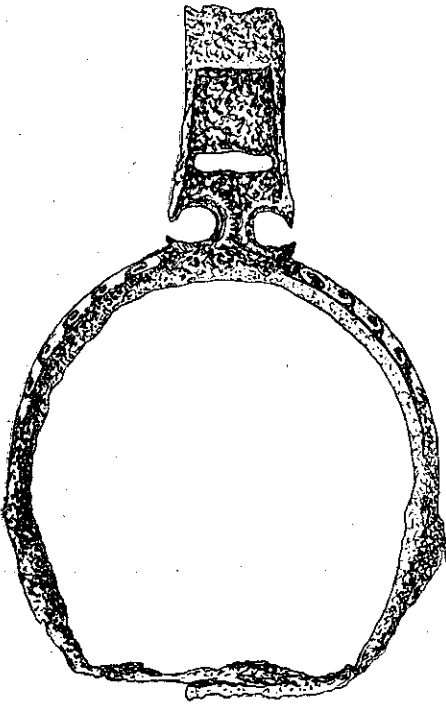
5



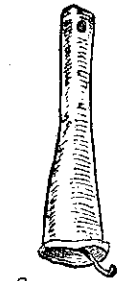
6



7



9



8

Срібна пластинка з зображенням левиці, наконечники, пряжки, залізне стремено, інкрустоване золотом.

Уламки пластинок, цвяхи з плоскими й округлими головками та розтоплені різні речі, вагою 835,39 г.

Кінцівка на ремінь довжиною 3 см і шириною 1,2 см. Коло отвору лишився срібний цвяхок. Вага 3,95 г.

Дві пряжки, вирізані із срібних пластинок, з фігурними базами (табл. VI, рис. 3). Пряжки — чотирикутної форми. У базі з однієї сторони прорізано дірочку, куди простромлено краєчок шпеника. На середині шпеника припаяна кулька. На базі внизу відтягнуті три ніби цвяхи для закріплення пряжки на ремінь; усі вони загнуті до центра бази. Довжина пряжки разом з базою 3,8 см, вага 31,64 г.

Дудочка конічної форми із зрізаним верхом. Нижній край окантований, стінки сильно поцисовані вогнем. Вище окантовки, коло основи конуса, у дірочки, що пробиті в протилежних стінках, простромлений довгий срібний цвях (табл. VI, рис. 8). Висота дудочки 9,6 см, вага 10,5 г.

Дев'ять дзвоникоподібних речей, вигнутих із пластинок (табл. VI, рис. 5, 7). Наверху кожної з них припаяно округлу фігуру, до якої прикріплено вушко. Знизу здебільшого залишилися срібні цвяхи, простромлені в дірочки протилежних стінок. Всередині цих речей лишилося вугілля; очевидно, вони були наконечниками якихось дерев'яних стерженьків. Вага всіх разом 94,9 г; висота кожного 3,1 см.

Два теж дзвоникоподібних наконечники менших розмірів (табл. VI, рис. 6). Вага обох 16,95 г; висота кожного 2,4 см.

Окантовка, що являє собою ніби розклепаний дріт з маленькою подовжньою канавкою, що йде посередині на одній стороні. По цій окантовці пробито дірочки, в яких стирчать срібні цвяхи. Ширина окантовки 0,2 см, вага 63,1 г.

Розтоплена річ, що мала форму півсфери, до периферії якої прикріплені петлі та по одному чи по двоє кілець. Вага 202 г.

Обрізки фольги, до якої поприставали земля та вугілля. Вага обрізків 207 г.

Невизначена річ, що складається із колечка, стерженька та чотирикутника з продовженими двома сторонами (табл. VI, рис. 2). Сторони фігур у перекрої дають шестикутник і ромб. Загальна довжина 4,6 см, вага 11,15 г.

Скобочка, краї якої вигнуті назовні, в які запровлені залізні заклепки. Загальна довжина 1,8 см, вага 7 г.

Такі речі, як срібна півсфера (на периферії якої звисали дерев'яні стерженьки із дзвоникоподібними наконечниками), срібні пластинки з зображенням левів, собак та листу аканфа (а можливо, і срібна овальна пластинка з вирізною вставкою посередині), очевидно, належать, як і лев та орел, до військових значків.

Ці атрибути були прибиті до деревка через дірочки, що в деяких речах хоч частково збереглися і до цього часу.

У нижньому шарі між коштовними речами лежали й такі речі, як пряжка, вирізана з бронзової пластинки. Пряжка складається з фігурної бази, яка з допомогою двох заклепок закріплювалась на ремені, і саме пряжки форми чотирикутника (табл. VI, рис. 4). Шпеник, очевидно, був залізний. Довжина всієї пряжки 2,4 см.

Дві бронзові рівнобіжні пластинки розміром $2,9 \times 1,9$ см, скріплені між собою чотирма заклепками.

Одна бронзова пластинка форми прямокутника розміром $3,9 \times 1$ см. На обох краях пластинки пробито по дірочці, в які заправлено шпонки. Краї шпонок розігнуті. Довжина шпонок 2 см.

На самому дні ями, в яку накидано весь цей скарб, лежало троє стремен. Двоє з цих стремен досить складної конструкції; боки одного з них інкрустовано золотом (табл. VI, рис. 9). Третє стремено простіше. Пари до всіх трьох стремен лежали у верхньому шарі купи цих речей.

Шаблі, простромлюючи всю купу речей, заходили в глину на різну глибину. На дні ями вони застромлені трикутником, треба думати випадково, із сторонами 7, 5 та 11 см. Дві з них, будучи застромлені косо, всередині купи перехрестились; одна проходить тільки з маленьким нахилом до південно-західної сторони. Шаблі, застромлені після того, як була накидана вся купа, тягли вниз золоті зернинки, проходили через колечка пряжок та стремена. Торці шабель позламувані, а в однієї відламана і рукоятка. Клинки злегка зігнуті. Довжина шабель з рукоятками 0,75, 0,83 та 0,82 м. Довжина рукояток 8,5 та 11,8 см. Ширина клинків 3,1 та 3 см. Шаблі сильно заржавіли (табл. II, рис. 13, 14).

У 61 та 62 квадратах, які розташовані на захід від 59 квадрата, була виявлена яма, контури якої удалось виразно простежити у глині на глибині 0,91 м від поверхні. Яма мала овальну форму. Розміри ями: з заходу на схід 1,25 м, з півночі на південь 1 м. Глибина ями у східній частині 1,55 м від поверхні, у північно-західній 1,63 м. Стінки спадають похило до дна.

Вся яма від самої поверхні до дна була завалена камінням, що залягало десятьма шарами (всього 374 камені). Здебільшого каміння щільно заповнювало всю яму, крім 5, 6, 8 та 9 шарів, в яких воно скупчувалось коло західної стінки ями.

Вперемішку з камінням в усіх десяти його шарах були виявлені такі знахідки.

Кістки тварин, головним чином кінські, серед яких було 25 уламків щелепів, 48 зубів, 21 уламок зубів, 33 уламки інших кісток.

Серед каміння було знайдено також і 52 уламки перепалених кісток: серед них 18 кінських (уламки щелепів і трубчастих кісток).

22 залізних наконечники стріл, з яких дев'ять було тригранних.

14 уламків амфоровидного посуду, чотири уламки посуду сірого кольору з щільної глини, два уламки посуду червоного кольору.

Кістяне знаряддя. Відщепок кременю червоного кольору.

Крім зазначених знахідок, серед каміння були виявлені грудочки печини, вугілля та перетрухлого дерева.

Навколо цих квадратів, як уже згадувалось, знайдені фрагменти посудин сірого та червоного (амфороподібних) кольорів, а також уламки кінських кісток. Цікаво відзначити, що з кісток виявлено переважно щелепи та зуби, рідко ребра, трубчасті кістки, а ще рідше уламки чи цілі хребці та лопатки.

Зупинимось ще на двох пунктах, які безпосередньо чи посередньо зв'язані з даною пам'яткою. У першому пункті відкрито фрагменти посуду, що залягали більш-менш компактно, а в другому після систематичних дослідів було відкрито поховання людини.

Ці знахідки були виявлені за таких обставин. Коли був знятий ґрунт до колишнього рівня і взяті всі знайдені тут матеріали, то, щоб прискорити дослідження та, не знімаючи всього валу, дослідити його структуру, — вал прорізали траншеями шириною 2 м і довжиною залежно від ширини валу. Таким способом було прорізано 27 траншей. У південно-західному кутку спорудження, де на незайнятому ґрунті можна було сподіватися якихось знахідок, розкопки були розширені. Вся площа розкопок становила 156 м². Більшість траншей давала лише зразки способів насипання валу із землі вперемішку з камінням. Кладка каміння у валах не витримана, як і на самому верху. У цих траншеях, особливо у верхніх штихах, зрідка знаходили уламки кінських кісток та ще рідше фрагменти сірого та амфороподібного посуду.

На південно-західній площадці № 21 була знята вся площа до глибини 1—1,2 м від верху насипу. Глибше залягала глина.

У суміжних квадратах № 1083, 1117, 1118, 1119, 1129, 1130 цієї площадки, в основному на глибині другого штиха, знайдені скупчення фрагментів посуду, чотирикутні зуби коня, 11 уламків, головним чином, кінських кісток, а у квадраті 1130 — трохи дрібного вугілля. Фрагменти посуду, що лежали близько один від одного і на одному рівні, були фрагментами двох розбитих посудин: однієї амфороподібної з грубої глини, другої — великих розмірів з еластичної глини сірого кольору. Орнаментация першої посудини — волочені борозенки, що розташовані пасмами переважно на плечах; другої — відтягнуті рубчики та волочені лискучі смуги, що утворюють сітки, зигзаги та прямі лінії.

У траншеї № 22 квадрата № 883 знайдено два фрагменти боків посудини сірого кольору з відтягнутими рубчиками на зовнішній поверхні.

У квадраті № 885 виявлено два фрагменти високої шийки та трохи плечей посудини сірого кольору. Глина посудини щільна, вироблена на крузі, зсередини помітно вигладжування руками. Верх шийки зовні закруглений, в одному місці стирчить шишечка. На шийці внизу горизонтально, один за одним, витиснені п'ять канавок шириною 1 см; на дні їх густо проведені лінії зигзагом. Поверхня шийки зовні гладенька, на плечах місцями липились відтягнуті рубчики. Висота шийки 12,6 см, товщина на зламі 1 см.

Як виявлено розкопаними траншеями, структура валів спорудження така: вони висипані із землі вперемішку з великою кількістю каміння різних розмірів. Із перекроїв валу помічено, що наверху каміння було навалено більше, а внизу менше. Як на поверхнях, так і в перекроях валу ніде не помічно більш-менш дотриманої кладки каміння.

Даними траншей ми встановили у цій частині і висоту валів: в середньому 0,88—0,9 м.

Коли траншеї були досліджені, почали працювати грабарі над знесенням валів, оскільки за планом Дніпрозаводбуду верхній шар землі у цій місцевості треба було зняти на 0,95 м. Під час роботи грабарів знахідок виявлено небагато. Знайдено лише кілька фрагментів посуду та уламків кісток.

Цікавішою знахідкою було поховання людини, яке відкрито під камінням західного валу, приблизно у квадратах № 5, 6, 559 та 560 на глибині близько 1 м. Небіжчик лежав у ґрунтовій ямі розміром

1,6 × 0,55 м (орієнтованій по лінії північний захід — південний схід), на правому боці, трохи повернутий на спину, головою до північного заходу. Ноги у тазу та в колінах зігнуті. Права рука напрямлена до стегнових кісток, приблизно до їх середини, ліва лежала позад тазу. Кистей на обох руках і ступнів на ногах бракувало, але деякі фаланги знайдено окремо; їх, очевидно, віднесли хижакі. Одна ключиця, теж відтягнута, лежала на поперекових хребцях.

Спереду, приблизно на середині плечової кістки правої руки небіжчика, була поставлена посудина, висотою 13,7 см. Діаметр її отвору 9,3 см, діаметр денця 5,8 см. На денці знизу відтягнутий рубчик, на якому й стоїть посудина. Вінця невеликим карнизом виступають назовні; з двох протилежних сторін під вінцями прикріплено двоє вушок, що нижніми краями спираються на вичеревок. Шийку трохи зсередини, всю зовні та частково плечі посудини пофарбовано червоним лаком, що злущується. Глина, з якої вироблена посудина, щільна, червоного кольору.

На місці шийних хребців лежала намистина з композиції, а спереду, коло живота, знайдений дуже заіржавілий кусочок невідомої залізної речі. Ззаду небіжчика, на віддалі 10 см від колін, на площі 0,23 × 0,2 м, лежала розбита надвое чаша. Висота її 4,9 см, діаметр отвору 14,5 см. Зсередини та трохи під верхом і зовні чаша пофарбована червоним лаком. Трохи нижче вінець, зсередини, почато рядок косих рисок, в одному місці два рядки, але жоден з них навкруги не обходить. На денці, зсередини, із таких же косих рисок спірально зроблено два рядки, а в одному місці — три. Денце виступає маленьким горбиком, що є наслідком витисненої знизу ямки. Глина щільна, червоного кольору. Коло фрагментів чашки та під ними виявлені стулки черепашок (*Unio*), щелепи риби та дві грудочки крейди. Коло гомілки знайдено глиняне прясельце конічної форми, висотою 2 см. Верх конуса зрізаний округло, низ теж злегка закруглено. Повітряні прясельця, а також дірочки гладенькі, сірого кольору. Тут же виявлено дві цілі намистини, одну, розламану надвое, уламки намиста із скла та композиції. Форма намиста — півсфера та циліндр.

На цих знахідках і закінчилися польові дослідження пам'ятки. Треба ще відзначити, що на території розкопок у різних місцях поміж могилами було відкрито чимало різних пам'яток без могильних насипів, які належать до різних часів і народів.

Всі ці пам'ятки ми не будемо розглядати. Зупинимось лише на одному похованні та одній ямі, що були виявлені недалеко від кам'яного спорудження, і які, на нашу думку, були безпосередньо зв'язані з ним.

Поховання було розташоване на захід від кам'яного спорудження, на віддалі 25—30 м. На глибині 0,9 м була виявлена могильна яма чотирикутної форми, розмірами 1,3 × 0,55 м, орієнтована на північний схід — південний захід.

На глибині 1,05 м у південній стінці був виявлений східчастий спуск у підбій. Могильна яма була завалена камінням (42 шт.). Вхід у підбій теж був закладений стінкою із чотирьох каменів.

У підбої, на глибині 1,35 м від поверхні, відкрито поховання жінки середнього віку. Небіжчицю покладено на спину з витягнутими ногами, головою на південний захід. Руки її були простягнуті вздовж тулуба, так

що кисті досягали стегнових кісток. Трохи вище кисті лівої руки знайдено сім намистин, вирізаних з кості; три з них впоперек покарбовані. Коло кисті правої руки знайдено вісім таких же кістяних намистин; коло голови справа виявлені ребра, лопатку та гомілку лошати (?). Між цими кістками лежали фрагменти залізної пряжки чи колечка, а коло плеча — п'ять намистин з композиції.

До півдня від голови на віддалі 0,18 м лежала сережка у формі кубишки, у вушко якої простромлене бронзове колечко. З лівого боку, коло голови, лежали ребра тварини та залізний ніж з кістяною ручкою.

Під шийними хребцями та коло них знайдено 38 намистин, а коло лівого вуха — сережку, подібну до першої, але з залізним колечком.

Між ребрами правої половини грудей знайдено кістяну намистину, подібну до тієї, що лежала коло кистей рук.

Зупинимося ще на одному об'єкті — ямі, відкритій також на рівній місцевості на південний захід, на віддалі 56 м від південного кута кам'яного спорудження. На глибині приблизно 30—40 см грабарський плуг вивернув жовтавий ґрунт, густо перемішаний з печиною. Одночасно з дослідженням спорудження ми дослідчили і цю ділянку.

На глибині приблизно 0,45—0,55 м від рівня місцевості виявлено яму овальної форми, розміром $2,2 \times 1,55$ м, яка була орієнтована більшою стороною в напрямі захід—схід. Глибше яма мала таку ж конфігурацію, але розміри її зменшувалися, бо західна стінка йшла вглиб похило, східна ж — прямовисно. На глибині приблизно 2 м яма мала розміри $1,25 \times 0,8$ м. На цьому ж рівні в ямі починалася приступка, що йшла похило до сходу, шириною 0,6 м.

Під прямовисною східною стороною яма кінчалася ніби окопчиком, розміром $0,5 \times 0,45$ м і глибиною від кінця приступки 0,4 м. Стінки ями сильно обпалені, і цей обпал доходить до 0,15—0,2 м. Стінки не обмазані, а лише згладжені вузським знаряддям і здебільшого обвалені. Яма засипана чорноземлею вперемішку з грудками печини та жужелицею. У засипці нічого не знайдено.

Ознайомившись з кожним відкритим об'єктом, ми зробили висновок, що ці окремі об'єкти є частиною однієї пам'ятки.

Так, в обох ямах та навкруги їх знайдено фрагменти однакових сірих та амфороподібних посудин, попіл, печину, однакові залізні тригранні наконечники стріл та дрібні уламки перегорілих кісток, особливо в ямі квадратів № 61, 62, і дуже, правда, мало в ямі квадрата № 59.

Фрагменти таких же посудин знайдено і на валах між камінням та під камінням. Залізна стрілка, знайдена між камінням валу (квадрат № 678), також цілком подібна до стрілок із квадратів № 59, 61, 62.

На східному валу в квадратах № 42, 43 були виявлені сліди великого кострища у вигляді начервоно перепаленого ґрунту та каміння площею $2,5 \times 3,5$ м і товщиною 0,25—0,3 м.

Костер цей з'явився, можна думати, внаслідок спалення трупів. Рештки такого спаленого трупа були покладені в ями квадратів № 59 та 61, 62. Трупоспалення було проведено в двох місцях: на східному валу в квадратах № 42, 43 та в ямі, відкритій на південний захід від спорудження на віддалі 56 м, стіни якої сильно обгоріли.

Після трупоспалення матеріал поховання, можна думати, був розподілений надвоє: цінності і речовий матеріал були покладені у яму

квадрата № 59; кістки, а можливо, також і речі, в яму квадратів № 61, 62.

Ознайомившись з стратиграфією матеріалу в квадратах № 59 та 61, 62, можна побачити, що матеріал у ямі квадрата № 59, безперечно, знаходився *in situ*, а в ямі квадратів № 61, 62 був увесь перемішаний.

Той факт, що в південно-східній частині ями квадратів № 61, 62 каміння було накидано значно рідше, а земляна засипка виявилась значно м'якшою, дає підставу припускати, що це поховання було пограбоване через ямку, яка була викопана з південно-східної сторони.

Аналогію розкопаній пам'ятці в цілому ми знаходимо в розкопках Самоквасова у 1884 р. на лівому березі Дніпра коло с. Ново-Григор'ївки. Тут Самоквасов відкрив особливий тип безкурганних поховань, що являли собою ями, закидані камінням¹.

В них було знайдено: вугілля, людські та тваринні кістки, залізні мечі, залізні тригранні наконечники стріл, пряжки, наконечники поясів, золоті і срібні бляшки з камінням та склом, побиті глиняні і скляні посудини, рештки сагайдаків та ін. Трупоспалення, на думку Самоквасова, провадилось осторонь.

У зв'язку з цим слід згадати, що відомі Перещепинський, Келегейський, Ново-Санджарівський та Макухівський скарби були відкриті випадково, не спеціалістами, тому умови їх залягання і повний склад знахідок залишилися невідомими.

Але уламки кісток в Ново-Санджарівському, фрагменти посуду, дерева, тканини, шкури в Келегейському скарбах, а особливо, речі Вознесенського скарбу, здебільшого із слідами вогню, разом з вугіллям, попелом, печиною і перепаленими кістками свідчать про те, що принаймні останні три скарби, а можливо, також і інші, могли бути подібними похованнями.

Склад предметів поховання з Вознесенської пам'ятки вказує на те, що вони належали не одній, а кільком, а може, й багатьом особам.

Ці особи, безперечно, не могли померти всі разом нормальною смертю. Причиною такої передчасної смерті міг бути невдалий бій, повстання у війську або якась серйозна катастрофа, під час якої загинули полководці і певна кількість воїнів. Ця катастрофа, можливо, призвела до безвихідного становища, і воїнам, які лишилися живими, довелось спалити разом із загиблими своїми полководцями та товаришами також військові регалії (орел і лев), щоб вони не дістались ворогові.

Щось подібне ми зустрічаємо і в значно пізніші часи. Так, після поразки війська Наполеона в 1812 р. були спалені за наказом і в присутності Наполеона знамена з зображеннями орлів на них, щоб вони не потрапили до рук російського війська.

Слід сказати кілька слів про призначення самого кам'яного спорудження. Розташоване в центрі, на найвищій точці великого плато, звідки можна оглядати місцевість з радіусом кілометрів 15, воно, можливо, було збудоване як укріплення центрального управління штабу військового загону.

¹ Д. Я. Самоквасов, *Могильные древности Александровского уезда, Екатеринославской губернии. Труды VI археолог. съезда в Одессе, т. I, 1884, стр. 200—206.*

На третій третині спорудження, ближче до вигнутої сторони, було виявлено зруйноване коло, викладене з каміння. Саме на цьому місці, як нам здається, і був розташований намет штабу, як ми його назвали. Вхід до намету, що займав площу близько 29 м², очевидно, був із заходу.

Щодо складу Вознесенської пам'ятки, то найближчими аналогіями їй є відомі Перещепинський, Келегейський, Ново-Санджарівський та Макухівський скарби. Матеріал усіх цих пам'яток в основному одноманітний: зброя, збруя, прикраси зброї та одягу, невелика кількість побутових речей, крім Перещепинського скарбу, який складається переважно з посуду.

Ми констатували також велику подібність між окремими речами; їх робив ніби один майстер, вони ніби витиснуті одним штампом. Таку подібність між окремими речами ми маємо в пам'ятках Келегейській, Ново-Санджарівській та Вознесенській, як наприклад, золоті шапочкоподібні бляшки, золоті бубонці, золоті пряжки, залізні наконечники стріл і куски кольчуг, шаблі, стремена, фрагменти глиняних посудин, золоті чотиригранні наконечники з косими денцями та ін.

Названі скарби датуються знайденими в них візантійськими монетами, які охоплюють період 602—668 рр. Отже, можна напевне сказати, що ці пам'ятки могли з'явитися не раніше 668 р. Важко визначити час їх виникнення, тим більш, що значна частина монет демонетизована, перетворена на прикраси (дукачі), а такими вони могли бути, можливо, і цілі століття. Все ж автор вважає, що монети потрапили в скарби не пізніше як VIII ст., тому Вознесенський скарб, на нашу думку, також повинен належати до цього часу.

Речі Вознесенського скарбу в основному візантійського виробу. Характерними серед орнаментів Візантії будуть такі, як викладка зерні, скручування кіски (на золотій обгертці, на наконечниках, накладках на реміні); лист аканфа на срібній пластинці, орнамент у вигляді рельєфних ліній та листків рослин чи просто геометричних фігур. Орнамент на бляшках, як, власне, і самі бляшки, навмисне християнізовані; форми бляшок мають вигляд хреста.

Звертаємо увагу також на знаходження в скарбах візантійського матеріалу разом з матеріалами салтівського типу та Північного Кавказу. Так, кераміку місцевого виробу, що має форми високих ваз та невеликих глечиків сірого кольору, та кераміку грецьку (амфори та ін.) ми знайшли у Вознесенській пам'ятці. Коло цієї пам'ятки відкрито і поховання жінки з матеріалом, подібним до поховань салтівських та північнокавказьких поселень.

До цього пункту належить і величезне керамічне виробництво, відкрите автором цих рядків в 1929 р. у балці Канцирці, кілометрів за 15—20 від Вознесенки вверх по Дніпру. Подібну кераміку знайдено в Келегейській пам'ятці, і, ми думаємо, не помилилось, коли висловимо думку, що й керамічне виробництво в Тарановому яру¹ належить тому населенню, яке лишило після себе Перещепинську, Ново-Санджарівську та Макухівську пам'ятки.

¹ Н. Макаренко, Археологические исследования за 1907—1909 гг., СПб., 1911, стр. 116—118.

Викладений у нашій статті матеріал заперечує твердження тих учених, які говорили, що Перещепинську та інші пам'ятки лишили після себе авари та болгари, які ніби з'явилися на Наддніпрянщині, пограбували у Візантії речі і помчали на захід, де й створили свої держави.

На нашу думку, ці пам'ятки залишили слов'яни або хозари, які мали тісні економічні та політичні зв'язки з Візантією.

В. А. ГРИНЧЕНКО

ПАМ'ЯТНИК VIII в. у с. ВОЗНЕСЕНКИ НА ЗАПОРОЖЬЕ

Резюме

Историко-археологической экспедицией по исследованию территории Днепроостроя и порожистой части Днепра были произведены раскопки могильника у с. Вознесенки.

Особый интерес представляет находившийся на территории могильника замкнутый вал, который состоял, как показали раскопки, из камней, наваленных без каких-либо признаков кладки, вперемешку с землей. Обнаруженное в результате раскопок каменное сооружение имело форму прямоугольника (длиной 82 м и шириной 51 м) с закругленной одной из меньших сторон.

При раскопках площади внутри вала обнаружено большое количество лошадиных костей, обломки керамики, а также частично разрушенная кольцевая выкладка из камней.

Внутри каменного круга в яме было обнаружено большое количество железных, бронзовых, серебряных и золотых вещей (наконечники стрел, стремена, удила, пряжки, бляшки, накладки на оружие, литые изображения орла и льва и др.), сложенные в кучу и проткнутые тремя саблями. Большинство вещей имеет на себе следы пребывания в огне.

Автор рассматривает яму со сложенными предметами как погребение через трупосожжение, произведенное на стороне, а всю территорию каменного сооружения как место стоянки воюющего отряда.

Автор указывает на связь отдельных находок с материалами поселений салтовского типа и северокавказских поселений, и на основании аналогии некоторых вещей с вещами Келегейского и Ново-Санджарского кладов датирует памятник концом VII—VIII вв., т. е. тем периодом времени, когда на этих землях жили славяне или хозары.
