

## НОВЫЙ ВИД ПАРАЗИТИЧЕСКИХ ПЕРЕПОНЧАТОКРЫЛЫХ РОДА *METAPSYLLAEPHAGUS* (HYMENOPTERA, ENCYRTIDAE) ИЗ ВОСТОЧНОГО КРЫМА

Род *Metapsyllaephagus*, относящийся к трибе Trechnitini, установлен С. Н. Мярцевой (1980) для 4 видов энциртид фауны Туркмении; 3 из них были выведены из листоблошек (Psylloidea) рода *Pachypsylloides* на различных видах кандымов *Calligonum* spp.— характерных растений пустынь Средней Азии. Однако распространение рода *Metapsyllaephagus* оказалось не ограниченным Средней Азией. К этому роду должны быть отнесены также *Ooencyrtus elegans* Mercet из Испании (Mercet, 1921), *Psyllaephagus popovi* Trjapitzin из Приморского края СССР (Тряпицын, 1967) и *Ooencyrtus translineatus* Hoffer из Монголии (Hoffer, 1970)\*.

Настоящая статья содержит описание *Metapsyllaephagus theodosicus* sp. n. по самке, обнаруженной в сборах Е. С. Сугоняева из окр. Феодосии. Этот вид был упомянут автором ранее, при перечислении средиземноморских элементов фауны Крыма (Тряпицын, 1972) как «*Ooencyrtus*» *elegans* Mercet. Впоследствии выяснилось, что это определение было ошибочным. Анализ признаков нового вида показал, что он близок не к средиземноморскому *Metapsyllaephagus elegans* (Mercet), comb. n., а к *M. tashlievi* Muartseva, описанному из Туркмении и обнаруженному Е. К. Эртевян в Армении. Отличия *M. theodosicus* sp. n. от *M. tashlievi* указаны в публикуемой ниже оригинальной определительной таблице всех известных видов рода *Metapsyllaephagus*. Голотип нового вида хранится в коллекции Зоологического института АН СССР (Ленинград).

Автор благодарен С. Н. Мярцевой (Институт зоологии АН Туркменской ССР, Ашхабад) за ценные советы.

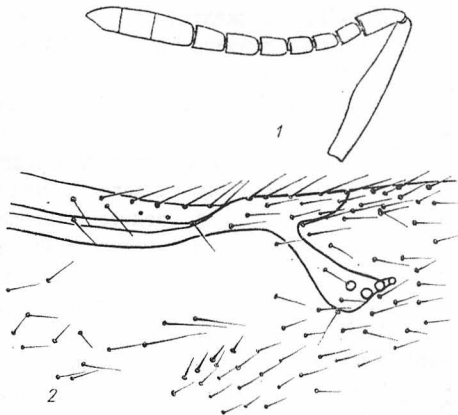
### *Metapsyllaephagus theodosicus* Trjapitzin, sp. n.

Материал. Крым, Феодосия, сухие холмы, 26.VI 1962 (1♀ — голотип; усик и переднее крыло в препарате № 2629; Е. С. Сугоняев).

Самка. Голова несколько уже груди. Ширина темени, в его самом узком месте, составляет немного менее 1/2 наибольшей ширины головы. Темя и лоб (fronto-vertex) примерно одинаковой длины и ширины. Длина щек равна 3/5 длины глаз. Усики (рисунок, 1) прицеляются недалеко от края рта. Расстояние между усиковыми ямками приблизительно в 2 раза больше расстояния от усиковой ямки до края рта. Щит среднеспинки в 2 раза шире своей длины. Щитик выпуклый, немного длиннее щита. Жилкование переднего крыла изображено на рисунке, 2. Шпора средней голени короче 1-го членика средней лапки (7:10). Брюшко немного короче груди (5:7). Яйцеклад слегка выступает.

*Metapsyllaephagus theodosicus* Trjapitzin, sp. n., ♀:

1 — усик; 2 — жилкование переднего крыла.



Голова фиолетово-бронзово-зеленая. Щеки сзади бронзово-фиолетовые. Щупики желтые. Корешок (radicula) и несколько более 1/3 вершинной части основного членика усиков желтые, остальная часть основного членика темная, так же как и базальная часть поворотного членика; 1—4-й членики жгутика коричневатожелтые или жел-

\* Исследован голотип (♀), хранящийся в коллекции д-ра А. Гоффера (А. Hoffer) в Праге.

товато-коричневые; 6-й членик жгутика и булава усиков коричневые. Щит средне-спинки (кроме переднего края), аксиллы, основание и частично бока щитика, крыло-вые крышечки (кроме вершин), заднеспинка, большая часть промежуточного сегмента, боковые части и передний край переднеспинки, постспиракулярный склерит и ноги (кроме черновато-коричневых оснований средних и задних тазиков, коричневых 1—4-го члеников передних лапок и темного последнего членика задних лапок) оранжево-желтые. Переднеспинка сверху и передний край щита среднеспинки темные, с бронзовым блеском. Вершины крыловых крышечек коричневатые. Щитик (кроме указанных выше желтых участков) синеvато-бронзово-зеленый. Бока среднегруди зеленоvато-бронзово-фиолетовые. Промежуточный сегмент с 2 симметрично расположенными по бокам от щитика фиолетовыми участками. Брюшко бронзово-фиолетовое; 1-й видимый (III истинный) тергит с зеленым блеском, а срединная часть задней половины брюшка коричнеvато-желтая. Выступающая часть яйцеклада темная. Темя и лоб с ячеистой скульптурой; щит среднеспинки сетчатый; щитик, в особенности его темная часть, с более глубокой сетчатостью. Верхняя сторона груди в негустых коротких светлых волосках. Длина тела 0,9 мм.

Самец неизвестен.

**Определительная таблица**  
видов рода *Metapsyllaephagus* Myartseva, ♀

- 1(2). Вся спинная часть груди черная, с зеленоватым блеском. Ноги более или менее затемненные. Мargинальная жилка передних крыльев равна по длине радиальной жилке. ♀ 1,08—1,2 мм.— СССР: Туркмения, из личинок и нимф *Pachypsylloides probus* Log. и *P. aemulus* Log. на кандымах *Calligonum caput-Medusae* и *C. setosum* . . . . . *M. talassio* Myartseva  
Мянцева, 1980 : 375—376.
- 2(1). Спинная часть груди желтая или по меньшей мере с небольшими желтыми участками. Ноги желтые, самое большее с затемненными основаниями тазиков.
- 3(4). Основной членик усиков желтый. Щитик зеленый. 1—4-й членики жгутика усиков почти квадратные, 5—6-й членики чуть длиннее своей ширины. ♀ 1,05—1,20 мм.— СССР: Туркмения, из личинок и нимф *Pachypsylloides cornutus* Log., *P. citreus* Log., *P. argutus* Log. и *P. reverendus* Log. на 4 видах кандымов *Calligonum* spp. . . . . *M. desantisi* Myartseva  
Мянцева, 1980 : 373—375.
- 4(3). Основной членик усиков темный, с металлическим блеском, обычно с желтой вершиной (иногда также с желтым основанием).
- 5(6). Весь щитик желтый. Основной членик усиков темный, без желтых участков, несколько расширенный (в 3,5 раза длиннее своей наибольшей ширины). ♀ 1,1 мм.— СССР: Приморский край . . . . . *M. popovi* (Тгjaritzin), comb. n.  
Тряпицын, 1967 : 190 (*Psyllaephagus*).
- 6(5). Щитик полностью или частично темный, металлически блестящий, или по меньшей мере с темным пятном посередине или на вершине.
- 7(10). Весь щитик темный, с зеленым или золотисто-зеленым блеском.
- 8(9). Задняя 1/2 щита среднеспинки коричнеvато-желтая. Базальная часть задних бедер и основного членика усиков темная. Радиальная жилка передних крыльев лишь немного длиннее маргинальной жилки. 6-й членик жгутика усиков квадратный. ♀ 1,19 мм.— Монголия . . . . . *M. translineatus* (Hoffer), comb. n.  
Hoffer, 1970: 59—60 (*Ooencyrtus*).
- 9(8). Только боковые края и иногда также задний край щита среднеспинки коричнеvато-желтые или желтые. Базальная часть задних бедер и основного членика усиков желтая. Радиальная жилка передних крыльев заметно длиннее маргинальной жилки. 6-й членик жгутика усиков несколько длиннее своей ширины. ♀ 0,90 мм.— СССР: Туркмения, из *Pachypsylloides argutus* Log. на кандыме *Calligonum eriopodum* . . . . . *M. eremita* Myartseva  
Мянцева, 1980 : 378—379.
- 10(7). Щитик желтый, с затемненной вершиной или с более или менее обширным темным, металлически блестящим, пятном посередине (иногда это срединное пятно занимает большую часть щитика).

- 11(12). Щитик светло-желтый, с затемненной вершиной. Щит среднеспинки светло-желтый, с буроватым пятном у переднего края. Большая часть основного членика усиков темная. Булава усиков равна по длине 5 предыдущим членикам, вместе взятым. ♀ 0,94 мм.—Испания . . . *M. elegans* (Mercet) comb. n. Mercet, 1921 : 301—303 (*Ooencyrtus*).
- 12(11). Щитик с темным пятном посередине, которое иногда может занимать большую часть его поверхности.
- 13(14). Булава усиков приблизительно равна по длине 4 предыдущим членикам, вместе взятым: 1—2-й членики жгутика едва длиннее своей ширины; светлый участок на вершине основного членика занимает около 1/4 длины членика. ♀♂—0,7—1,1 мм.—СССР: Армения, Туркмения . . . *M. tashlievi* Myartseva Мярцева, 1980 : 377—378.
- 14(13). Булава усиков чуть длиннее 3 предыдущих члеников вместе взятых; 1—2-й членики жгутика усиков заметно длиннее своей ширины (рисунок, 1); светлый участок на вершине основного членика занимает более 1/3 длины членика. ♀—0,90 мм.—СССР: Крым . . . . *M. theodosicus* Trjapitzin, sp. n.

## SUMMARY

*Metapsyllaephagus theodosicus* sp. nov. from the Crimea is described. A key to eight Palearctic species of the Encyrtid genus *Metapsyllaephagus* Myartseva, 1980 (females) is given. The new species is closely related to *M. tashlievi* Myartseva from Armenia and Turkmenistan, differing from it by the following characters: length of the 1st and 2nd funicular segments of antennae is remarkably greater than their width; club a little longer than total length of three preceding segments; the pale apical scape zone is more extended, occupying more than a 1/3 of the scape length.

- Мярцева С. Н. Новый род и новые виды энциртид (Hymenoptera, Chalcidoidea, Encyrtidae) из Туркмении.—Энтомологическое обозрение, 1980, 59, вып. 2, с. 372—380.
- Тряпицын В. А. Энциртиды (Hymenoptera, Encyrtidae) Приморского края.—Тр. Зоол. ин-та АН СССР, 1967, 41, с. 173—221.
- Тряпицын В. А. Новый вид паразитических перепончатокрылых рода *Paraschedius* Mercet (Hymenoptera, Encyrtidae) из Восточного Крыма.—Вестн. зоологии, 1972, № 1, с. 79—81.
- Hoffer A. Results of the Mongolian-Czechoslovak entomological-botanic expeditions (1965, 1966) into Mongolia. Pt. 22. Hymenoptera—Encyrtidae.—Studia entomol. Forestalia, 1970, 1, N 4, p. 45—64.
- Mercet R. G. Himenópteros fam. encirtidos: Fauna Ibérica.—Madrid: Mus. Nat. Cie. Natur., 1921.—732 p.

Зоологический институт  
АН СССР

Поступила в редакцию  
20.IV 1981 г.

## ФАУНИСТИЧЕСКИЕ ЗАМЕТКИ

УДК 595.763.33(571.645)

Новое местонахождение в СССР *Belonuchus ussuriensis* A. Tichomirova, 1973 (Coleoptera, Staphylinidae): Сахалинская обл., о. Кунашир, окр. Алехино, 13.VI 1973, 1♂, М. А. Нестеров. В Палеарктике род *Belonuchus* Nordm. впервые зарегистрирован А. Л. Тихомировой в Южном Приморье (Кедровая Падь, Супутинский заповедник). Представители рода широко распространены в тропических областях земной суши. Единственный представитель этого рода в СССР встречается под влажной отмершей корой лиственных деревьев.—А. А. Петренко (Институт зоологии им. И. И. Шмальгаузена АН УССР).