

УДК 595.754.1(47)

П. В. Пучков

ОПРЕДЕЛИТЕЛЬ ЛИЧИНОК ХИЩНЕЦОВ (НЕТЕРОПТЕРА, REDUVIIDAE) ЕВРОПЕЙСКОЙ ЧАСТИ СССР

В литературе имеются лишь описания личинок немногих европейских хищнецов. Настоящая статья — первая попытка регионального ключа личинок этого семейства на видовом уровне. Для пользования им достаточно знакомства с вводной частью любого определителя насекомых с учетом показанных ниже возрастных особенностей личинок хищнецов и их отличий от других полужесткокрылых. Статья основана на материалах В. Г. Пучкова и автора, дополненных личинками, любезно предоставленными И. М. Кержнером из фондов ЗИН АН СССР. В нее не вошли отдельные редкие или узко локальные виды региона, материал по которым пока отсутствует.

Возрасты личинок большинства хищнецов можно установить по следующим признакам:

- 1(2). Чехлы надкрылий отсутствуют I—II возрасты.
- 2(1). Чехлы надкрылий имеются.
- 3(4). Чехлы надкрылий не заходят за вершину щитка, а если немного заходят, то далеко не достигают оснований чехлов крыльев III возраст.
- 4(3). Чехлы надкрылий далеко заходят за вершину щитка.
- 5(6). Чехлы надкрылий заходят за вершину щитка на расстояние, не превышающее 1,4 их наибольшей ширины (лишь у *Vachiria* оно в 1,4—1,7, а у *Empicoris* в 1,7—2 раза его превышает). Наибольшая ширина надкрылий всегда ближе к вершине щитка, чем к вершине надкрылий (кроме *Empicoris*) IV возраст.
- 6(5). Чехлы надкрылий заходят за вершину щитка на расстояние, в 1,5—2,2 или даже в 3,0—3,5 (*Empicoris*) раза превышающее их наибольшую ширину, часто смещенную ближе к их вершине, чем к вершине щитка (включая *Vachiria*) V возраст.

Отличительные признаки личинок хищнецов младших возрастов, а у некоторых видов и старших (*Phymata*, бескрылые *Emesinae*, бескрылые и короткокрылые *Rhinocoris niger*, *Coranus* ssp., *Holotrichius*) специфичны и не могут быть здесь перечислены. Но некоторые из таких отличий, важные для определения, приведены в таблице.

Личинки хищнецов имеют несколько удлинненную голову, обычно с тонкими опушенными усиками (рис. 2, 1—5, 8), толстый изогнутый трехчлениковый хоботок (рис. 3, 1, 3—5), не прилегающий в покое к голове и не достигающий либо едва достигающий передних тазиков, а также передние ноги нечетко, реже резко выраженного хватательного типа. Хоботок сходного строения, но 4-члениковый, есть у личинок *Nabidae*; его отдаленное сходство прослеживается и с *Anthocoridae*, но их личинки мелкие (до 3—5 мм) и плоские, с короткими ногами.

На верхней поверхности головы (кроме *Phymata*) имеется предтеменной желоб. Он проходит за глазами или на их уровне и делит голову на переднюю и заднюю части; на последней различают суженный участок (шею) и возвышающуюся над ней теменную долю. Заднюю половину передней части головы (от усиковых бугорков до предтеменного желоба) уместно считать лбом. На голове выделяют еще предглазничную (от уровня передних краев глаз и до вершины головы) и заглазничную (от уровня задних краев глаз и до переднего края переднеспинки) части. Снизу, вдоль середины переднегруди, проходит стридуляционная бороздка. На теле и конечностях нередки различные выступы и шипы, не всегда сохраняющиеся у взрослых. На брюшке обычно

представлены особые склеротизованные темные бляшки, образующие продольные ряды (рис. 2, 9—11; 4, 3—14). Таксономическое значение имеют бляшки верхнего срединного ряда, особенно несущие отверстия брюшных пахучих желез (лежат у передних краев IV—VI, IV—V или V—VI тергитов) и именуемые испарительными площадками, в отличие от остальных — дополнительных площадок. Отверстия пахучих желез и их площадки не всегда хорошо заметны, как и границы сегментов, возле которых они расположены.

- 1(2). Голова с хоботковыми пластинками (смотреть сбоку и снизу). Передние ноги с саблевидными голеними и пластинчато расширенными бедрами, в виде полуклешни (рис. 1, 7). Край тела зубчатый или коротко шиповатый (II—V)* либо с длинными шипами (I) (рис. 4, 3—4). 1,8—2:3:4:4,5—5:6—6,5 мм *Phymata crassipes* (F.)
- 2(1). Хоботковых пластинок нет. Передние ноги иного строения. Зубцы и шипы края тела иной формы или отсутствуют.
- 3(10). Передние голени в 3,5—5,3 раза короче средних. Передние тазики палочковидные (рис. 1, 2, 4—5). Нежные насекомые с длинными усиками и ногами (кроме передних) (Emesinae).
- 4(7). Волоски задних бедер короче толщины последних. Длина переднеспинки в 1,5—2 раза больше ее ширины (II—V) либо равна ей или чуть короче (I). Передние тазики по длине близки к передним голеним, либо несколько длиннее (рис. 1, 2, 4).
- 5(6). (IV—V) Предглазничная часть головы значительно длиннее заглазничной. Четвертый членик усиков почти равен третьему. Передние вертлуги с большим шипом (рис. 1, 4). IV:V = 5:6,7—8 мм. *Ploearia domestica* Scop.
- 6(5). Предглазничная и заглазничная части головы почти равной длины. Четвертый членик усиков в 4,5—5,5 раза длиннее третьего. Передние вертлуги без шипа (рис. 1, 2). 2,5:4:6:7—8:8—10 мм *Metapterus linearis* Costa
- 7(4). (I, IV—V). Волоски длинные, у основания прямостоячие, затем изогнутые или извитые (I—V), на задних бедрах и первых члениках усиков (рис. 2, 1) в несколько раз длиннее толщины последних. Длина переднеспинки меньше ее ширины, передние тазики гораздо короче передних голеней (рис. 1, 5) (*Empicoris*).
- 8(9). (IV—V) Длина тела личинок V возраста обычно более 3,5 мм, а передние бедра в 1,8—2,1 раза длиннее головы. IV:V=2,5—3,2:3,5—4,8 мм *E. vagabunda* L.
- 9(8). (IV—V) Длина тела личинок V возраста обычно менее 3,5 мм, а передние бедра в 1,5—1,7 раза длиннее головы. IV:V=2—2,5:2,7—3,5 мм *E. culiciformis* Deg.
- 10(3). Передние голени не более чем в 1,5 раза короче средних, часто даже длиннее их. Передние тазики иной формы (рис. 1, 1, 6—11). Довольно массивные насекомые, с умеренно длинными усиками и ногами (кроме личинок младших возрастов некоторых видов).

* В ключе римскими цифрами обозначены возрасты личинок, к которым относится теза или данный признак. Если римские цифры не проставлены, то теза относится ко всем возрастам личиночной фазы. Стоящие в конце тезы арабские цифры, разделенные двоеточием, обозначают размеры личинок данного вида от I до V возрастов. Если известны не все возрасты, то изученные обозначены римскими цифрами перед размерами личинок. Все промеры выполнены по нормальным, упитанным экземплярам; истощенные особи с укороченным брюшком и уроды выбраковывались. Длину первого членика усиков измеряли вместе с подчлеником, присоединяющим его к усиковому бугорку.

- 11(22). Тело полностью или частично покрыто сором, пылью, песчинками, остатками растений и др., но иногда чистое. Площадки пахучих желез слабо развиты или неразличимы, но у старших возрастов хорошо выражены боковые бляшки и треугольная дополнительная площадка в передней четверти брюшка (середина II тергита) (рис. 4, 7—9). Второй членик усиков не менее чем вдвое толще третьего, его опушение короче торчащих волосков четвертого членика (рис. 2, 4). Глаза запятовидные (IV—V), овальные (III) или маленькие и круглые (I—II). Переднеспинка (III—V) резко опускается к переднему краю, с хорошо развитым шейным кольцом (рис. 3, 4). Волосконосные бородавки мелкие, плохо заметные (*Reduviinae*).
- 12(13). Личинки небольшие, в V возрасте не более 6 мм длиной (в натуре мне не известны, признак дан исходя из размеров имаго).
Pasira basiptera Stal.
- 13(12). Личинки гораздо крупнее, V возраст наших видов 7—13,5 мм.
- 14(15). (III—V) Все голени без губчатой подошвы. Брюшко от основания довольно резко ступенчато расширено (рис. 4, 7), ширина его, как правило, немного больше расстояния от вершины головы до вершины щитка. Края брюшка зубчатые (*Holotrichius* spp.).
- 15(14). (III—V) Передние и средние голени с губчатой подошвой (рис. 1, 8). Брюшко от основания расширяется постепенно, ширина его несколько меньше указанного расстояния (кроме личинок самок *Reduvius elegans*), а края гладкие, редко зубчатые (рис. 4, 8—9) (*Reduvius*).
- 16(17). (IV—V) Передние и средние бедра с зубцами. Задняя лапка с длинными щетинками (рис. 1, 3); коготок ее четверо длиннее толщины дистальной части задней голени. IV: V=7,5:10,5—11 мм. Крайний юго-восток Европы: Урда; Средняя Азия . . .
R. elegans Jak.
- 17(16). Все бедра без зубцов. Щетинки задней лапки значительно короче, а ее коготки менее чем в 2,5 раза длиннее толщины дистальной части задней голени.
- 18(19). Голова и грудь желтоватые, одного цвета с брюшком даже у старших возрастов (в натуре мне неизвестны, признак дан по аналогии с личинками близкого вида *R. disciger* Ногв.) . . .
R. testaceus H.S.
- 19(18). (III—V) Голова и грудь старших возрастов значительно темнее брюшка.
- 20(21). Губчатая подошва передней голени занимает около 0,25 ее длины (III—V). Голова и грудь бурые до темно-бурых (III—V, иногда II) либо желтоватых (I—II) тонов. Крупнее, 2,5—3,2: 4—4,8: 5—6: 7—10: 10—13,5 мм. Чаще в постройках, чем в природе . . .
R. personatus L.
- 21(20). (V) Губчатая подошва передней голени занимает не более 0,20 ее длины. Голова и грудь старших возрастов черные или почти черные. Меньше, V=7,5—8,5 мм. Дагестан . . .
R. ciliatus Jak.
- 22(11). Обычно тело чистое или со случайно прилипшими частицами (личинки не маскируются сором). Площадки пахучих желез явственные, а если нечеткие, то общая совокупность признаков иная.
- 23(32). Площадок пахучих желез две, они точечные, гораздо уже задних бедер (рис. 4, 5—6, 11). Усики прикреплены ближе к вер-

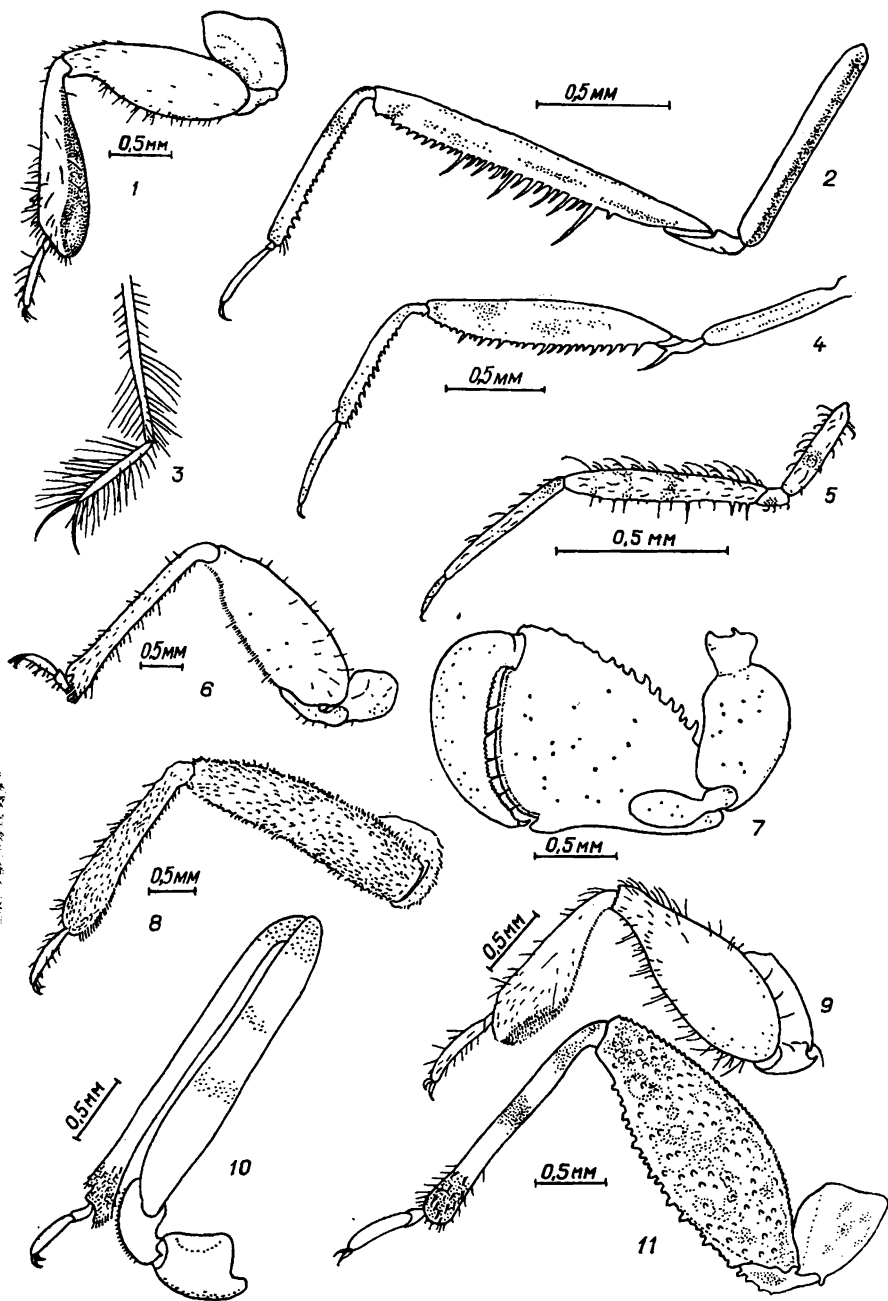


Рис. 1. Передние ноги (1—2, 4—11) и задняя лапка с вершинной частью голени (3) личинок хищнецов (здесь и далее римские цифры после латинского названия вида означают возраст личинки):

- 1 — *Ectomocoris utulans* (IV); 2 — *Metapterus linearis* (V); 3 — *Reduvius elegans* (IV); 4 — *Ploearia domestica* (IV); 5 — *Empicoris culiciformis* (V); 6 — *Rhinocoris niger* (V); 7 — *Phymata crassipes* (IV); 8 — *Reduvius personatus* (IV); 9 — *Pirates hybridus* (IV); 10 — *Rhinocoris tracundus* (III); 11 — *Oncosephalus plumicornis* (V).

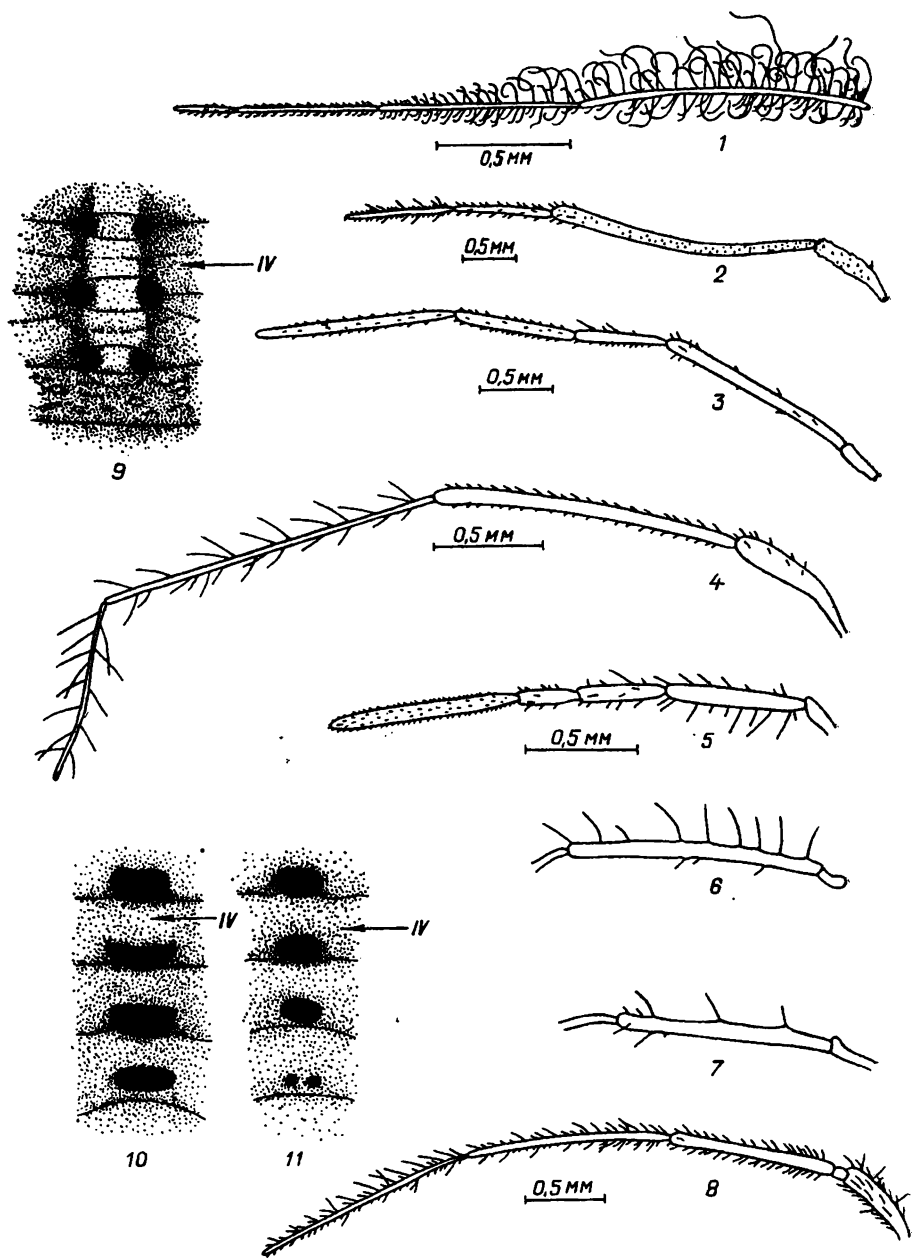


Рис. 2. Усики (1—5, 8 — полностью, 6—7 — только первые членики) и площадки пахучих желез (9—11, затемненность у площадок не показана; IV — четвертый тергит брюшка) личинок хищнецов:

1 — *Empicoris culticiformis* (V); 2 — *Oncocephalus plumicornis* (V); 3 — *Rhinocoris iracundus* (V); 4 — *Reduvius* sp. (IV); 5 — *Coranus contrarius* (IV); 6 — *C. subapterus* (I); 7 — *Rhinocoris punctiventris* (I); 8 — *Pirates hybridus* (IV); 9 — *Rhinocoris erythropus* (V); 10 — *Rh. annulatus* (IV); 11 — *Rh. iracundus* (IV).

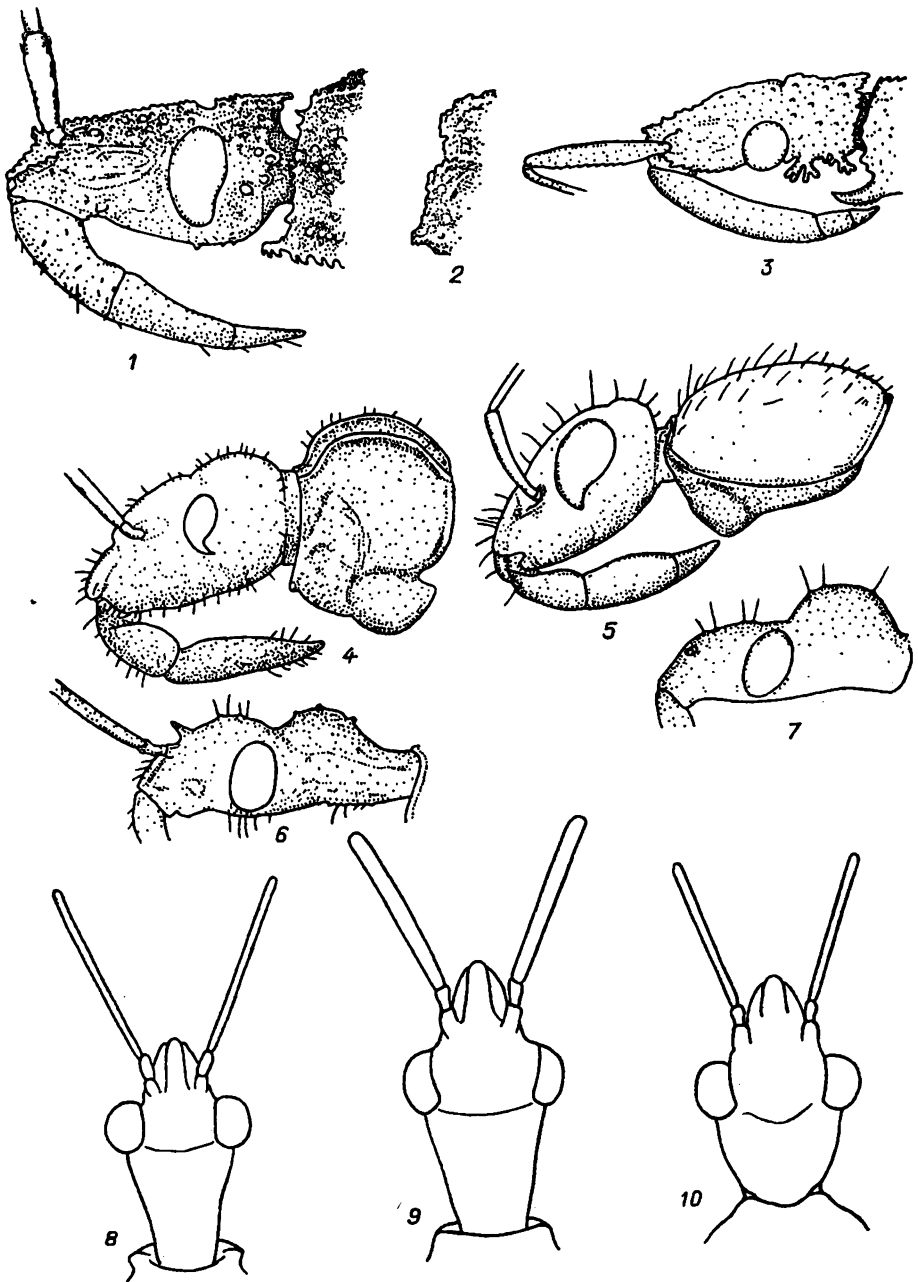


Рис. 3. Голова (1 и 3—с передним краем переднегруди, вид сбоку; 4—5 с переднегрудью, вид сбоку; 6—7, вид сбоку; 8—10, вид сверху) и передний край переднегруди (2) личинки хищнецов:

1 — *Oncosephalus plumicornis* (V); 2 — *O. squalidus* (V); 3 — *Pygolampis bidentata* (III); 4 — *Reduvius personatus* (IV); 5 — *Pirates hybridus* (IV); 6 — *Nagusta goedeli* (III); 7 — *Rhinocoris punctiventris* (I); 8 — *Coranus consp. subapterus* (V); 9 — *C. contrarius* (V); 10 — *C. aegyptius* (IV).

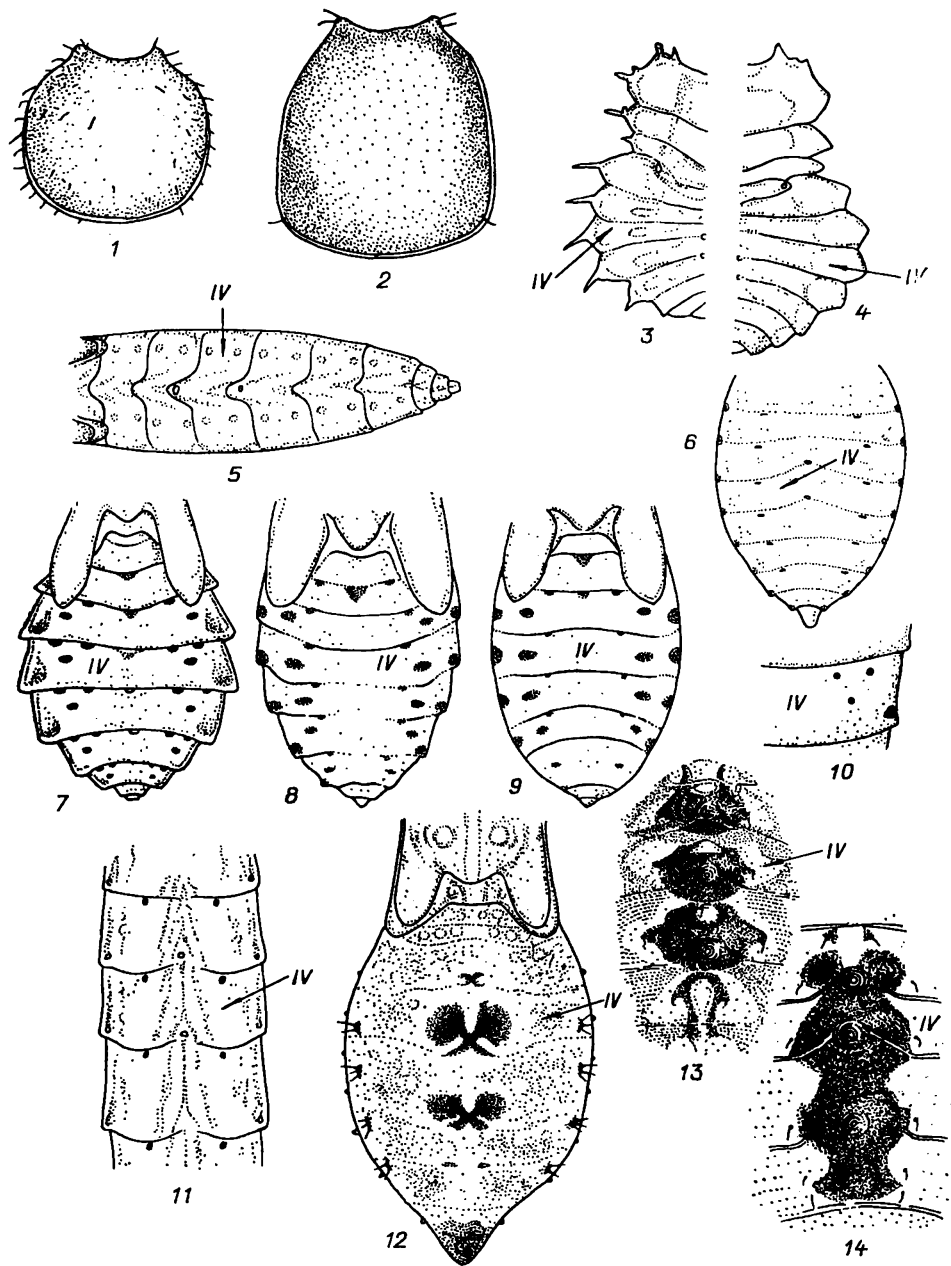


Рис. 4. Переднеспинка (1—2), грудь с брюшком, вид сверху (3 — левая половина, 4 — правая половина) и брюшко, вид сверху (5—9 и 12 — полностью, 10 — боковые бляшки IV тергита, 11 — III—V тергиты, 13—14 — площадки пахучих желез с окружающим их черным полем; IV — четвертый тергит брюшка) личинок хищнецов:

1 — *Pirates hybridus* (IV); 2 — *Ectomocoris ululans* (IV); 3 — *Phymata crassipes* (I); 4 — *Ph. crassipes* (III); 5 — *Pygolampls bidentata* (IV); 6 — *Oncosephalus plumicornis* (II); 7 — *Holotrichius* sp. (V); 8 — *Reduvius personatus* (V, зубчатокраяная форма); 9 — *R. personatus* (V — цельнокраяная форма); 10 — *Oncosephalus plumicornis* (V); 11 — *Sastrapada baerensprungi* (IV); 12 — *Coranus consp. subapterus* (IV); 13 — *Rhinocoris punctiventris* (III); 14 — *Rh. iracundus* (III).

- шине головы, чем к глазу (рис. 3, 1, 3), строение и опушение их сходно с описанным в пункте 11 (рис. 2, 2). Нижний край головы и переднегрудь кпереди от тазиковых впадин обычно с шипами или зубцами (рис. 3, 1—3). Волосконосные бородавки, как правило, крупные, густые и несут плохо различимые изогнутые волоски (*Steporodinae*).
- 24(27). Брюшко в 3,8—5,5 раза уже длины тела, к вершине сужается постепенно (рис. 4, 5). Глаза округлые (рис. 3, 3).
- 25(26). (II—V) Передние бедра без зубцов, не более чем в 1,6 раза толще средних. Нижний край головы за глазами с ветвистым шипом (рис. 3, 3). Передняя и задняя боковые бляшки на II—VII тергитах брюшка (рис. 4, 5) почти одинаково пигментированы (IV—V), но не всегда хорошо различимы. II : III : IV : V = 3,8—4,2 : 6—6,7 : 7,2—9,1 : 9,5—11,5 мм *Pygolampis bidentata* Goeze
- 26(25). (IV—V) Передние бедра более чем вдвое толще средних, вентральная поверхность их с двумя рядами зубцов и шипиков. Нижний край задней части головы лишь с простыми зубчиками. Передняя боковая бляшка на II—VII тергитах брюшка черная или темно-бурая, а остальные слабо либо вовсе не пигментированы (рис. 4, 11). IV : V = 10,3—11 : 11,7—13 мм. Выявлен в Абхазии — первое указание для СССР *Sastrapada baerensprungi* Stål.
- 27(24). Брюшко в 2,3—3,5 раза уже длины тела, к вершине быстро сужается (рис. 4, 6). Глаза овальные (рис. 3, 1), их большой (вертикальный) диаметр в 1,4—1,9 раза превышает малый (*Oncoccephalus*).
- 28(29). (V) Переднегрудной шип по длине обычно меньше толщины второго членика усиков (рис. 3, 2), иногда едва намечен. Длина переднеспинки в 1,45—1,5 раза меньше ее ширины. V = 11,5 мм *O. squalidus* Rossi
- 29(28). Переднегрудной шип (рис. 3, 1) по длине больше толщины второго (редко ей равен), а часто и первого членика усиков.
- 30(31). Предглазничная часть головы (смотреть сбоку) в 2,4—3,5 раза длиннее малого (горизонтального) диаметра глаза. Длина переднеспинки в 1,0—1,3 раза меньше ее ширины. 2,5—3,5 : 4,5—5,5 : 5,8—7 : 8—10 : 10,5—13 мм. *O. plumicornis* Germ.
- 31(30). Предглазничная часть головы вдвое длиннее малого диаметра глаза. Длина переднеспинки в 1,35—1,42 раза меньше ее ширины. V = 8—9 мм *O. brachymerus* Reut.
- 32(23). Площадок пахучих желез три (рис. 2, 9—11; 4, 12—14), если первая плохо заметна (иногда у *Coranus*), то обе последующие намного шире толщины задних бедер. Усики чаще крепятся ближе к переднему краю глаза, чем к вершине головы. Передний край переднегруды без шипа (рис. 3, 5). Волосконосные бородавки чаще незаметны, редко крупные.
- 33(58). Глаза округлые или почти овальные, предтеменной желоб глубокий и широкий (III—V), либо теменная часть головы сильно возвышается над лобной (I—II) (рис. 3, 6—7). Второй членик опушен всегда короче первого, опушение четвертого плохо заметное, прижатое (рис. 2, 3, 5). Голени без губчатой подошвы, передние бедра чаще слабо утолщены (рис. 1, 6, 10) (*Naeractoginae*).
- 34(35). Брюшко сверху с четырьмя парами рожковидных шипов (смотреть сбоку), высота которых превосходит толщину задних бедер

- (I, V) либо даже высоту головы (II—IV). Бородавки крупные, густо размещенные. 2,2—2,5 : 3—3,5 : 4,5 : 5,2—6 : 8—9 мм
 *Vachiria deserta* В е с к.
- 35(34). Брюшко без рожек, а бородавки, по крайней мере, на передне-спинке, мелкие.
- 36(37). (IV—V) Тело светло-зеленое, брюшной ободок и продольные полосы на верхней и нижней поверхностях брюшка светло-желтые. Задняя часть головы и зачатки надкрылий часто желтые или оранжевые. IV : V = 8 : 9,5—10,7 мм. Закавказье, возможен в Дагестане *Callistodema fasciatum* К о л.
- 37(36). Окраска тела иная.
- 38(39). Первый членик усиков не менее чем вдвое, а передние бедра почти вдвое длиннее головы. За усиковыми бугорками имеется пара рожек (кроме I), близких по высоте к толщине первого членика усиков (II—III) или значительно ее превышающих (IV—V) (рис. 3, 6). 2,5—3,3 : 4 : 4,5—6,2 : 8—9,6 : 10,5—13 мм
 *Nagusta goedelii* К о л.
- 39(38). Первый членик усиков не более чем в 1,4 раза, а передние бедра не более чем в 1,7 раза длиннее головы. Рожки за усиковыми бугорками отсутствуют.
- 40(45). Испарительные площадки полностью или частично разделены светлой срединной полосой. Вторая площадка в 1,5—2,5 раза шире первой (рис. 4, 12) и в 1,4—3,6 раза шире толщины задних бедер. Волоски первого членика усиков длиннее его толщины, реже равны ей (рис. 2, 5), их не менее семи (I) (рис. 2, 6) или гораздо больше (II—V) (*Coranus*).
- 41(42). (IV—V) Первый членик усиков менее чем вдвое уже ширины глаза. Длина глаза (смотреть сверху) в 2 и более раз превышает ширину (рис. 3, 9). Вторая испарительная площадка чаще уже расстояния между глазами. IV : V = 6,5—7,2 : 8—9 мм . . .
 *C. contrarius* R e u t.
- 42(41). (IV—V) Первый членик усиков в 2,3—3,2 раза уже ширины глаза (смотреть сверху), которая несколько превышает половину длины глаза (рис. 3, 8, 10). Вторая испарительная площадка обычно не уже межглазничного расстояния, нередко даже шире его.
- 43(44). (IV—V) Боковые края заглазничной части головы (смотреть сверху) прямые или слабо выпуклые, и она лишь в 1,15—1,4 раза длиннее предглазничной (рис. 3, 10). IV : V = 6,0 : 8,5 мм
 *C. aegyptius* F.
- 44(43). (IV—V) Боковые края заглазничной части головы слабо вогнутые, и она в 1,4—2,0 раза длиннее предглазничной (рис. 3, 8). 2,8—3,3 : 3,5—4,5 : 5 : 6,2—7,2 : 7,8—9,2 мм
 *C. consp. subapterus* D e g.
 На юге региона личинки младших, а иногда и старших возрастов нередко имеют яркую оранжевую окраску тела и конечностей. Таксономическое значение этого признака пока не ясно.
- 45(40). Испарительные площадки сплошь черные (кроме *Rh. erythropus*), вторая и первая площадки равны по ширине или вторая чуть шире (рис. 2, 9—11); ширина их близка к толщине задних бедер либо превышает ее менее чем в 1,5 раза. Волоски первого членика усиков короче его толщины (II—V) (рис. 2, 3), а если длиннее (I), то их на нем не более четырех (рис. 2, 7) (*Rhincoris*; виды обычно легко различаются по окраске, aberrантных особей нужно сравнивать с каждым пунктом).

- 46(49). Бедра сплошь черные или коричневые.
- 47(48). Первый членик усиков в 1,2—1,75 раза короче головы. Передние бедра в 3,5—4,5 раза длиннее своей толщины (рис. 1, 6). Голова, часть спины и брюшка оранжевые (I—II), либо тело сплошь черное, нередко с сизым налетом на брюшке (IV—V). 2—2,5 : 3—3,3 : 4 : 4,5 : 6,5—7 мм *Rh. niger* H.S.
- 48(47). (I, III—V) Первый членик усиков слегка длиннее головы (IV—V), либо короче ее (I). Передние бедра в 5—8 раз длиннее своей толщины. Тело без оранжевых участков (I—V), черное сплошь, либо брюшко темно-вишневое, бурое или сизоватое. V=11,5—18 мм. Дагестан *Rh. ibericus* Koi.
- 49(46). Все либо только передние бедра отчасти красные, оранжевые или рыжие (исключения крайне редки).
- 50(51). (V) Площадки пахучих желез посередине красноватые или желтоватые (рис. 2, 9). Окраска тела тусклая, неконтрастная, от красноватой до черноватой. На брюшке (если оно не сплошь черное) красноватые и черноватые участки разграничены нерезко и постепенно переходят друг в друга *. V=8—9 мм. Район Измаила — указание требует подтверждения; средиземноморской вид *Rh. erythropus* L.
- 51(50). Площадки пахучих желез сплошь черные (рис. 2, 10—11). Брюшко у любого возраста хотя бы снизу контрастного ярко-красного, оранжевого или желтоватого и угольно-черного цвета. Границы между черными и светлыми участками резкие.
- 52(55). Брюшко сверху вдоль середины с четырьмя площадками (хорошо развита дополнительная площадка у заднего края VI тергита — рис. 2, 10). Передние (а часто и остальные) бедра с двумя красными (редко рыжими) кольцами или сплошь черные. Низ брюшка обычно без черных пятен.
- 53(54). (V) Брюшко красное, низ его несет срединный и два боковых продольных ряда из черных пятен. V=10 мм. Кавказ. *Rh. rubrogularis* Nogv.
- 54(53). (III—V) Ряд из черных пятен вдоль середины низа брюшка отсутствует. Верх брюшка и боковые части его нижней поверхности преимущественно черные, а середина низа — желтоватая (известны редкие особи с почти сплошь желтым или красным брюшком). III : IV : V=5—6 : 7—8 : 8,5—10 мм *Rh. annulatus* L.
- 55(52). Брюшко сверху вдоль середины почти всегда с тремя темными площадками (дополнительная если и есть, то едва намечена). У заднего края VI тергита есть иногда две черных бородавки (рис. 2, 11). Бедра красные или оранжевые с черными отметинами. Низ брюшка всегда со срединным рядом из черных пятен.
- 56(57). Перед второй и третьей испарительными площадками расположено по беловатому пятнышку (рис. 4, 13). Окраска брюшка снизу, между боковыми и срединным рядами темных пятен, гораздо светлее, чем между боковым рядом и брюшным ободком. Крым. 3,0—3,5 : 4,5 : 5,5—6 : 8,5—9,2 : 11—15 мм *Rh. punctiventris* H.S.
- 57(56). Беловатые пятнышки перед задними площадками отсутствуют (рис. 4, 14). Брюшко снаружи и конутри от бокового ряда пятен нижней поверхности окрашено одинаково. 2,7—3,3 : 4—5 : 5—7 : 7—9 : 11—13 мм *Rh. iracundus* Roda

* Отсутствующие в моем материале младшие возрасты, вероятно, ярко окрашены.

- 58(33). (II—V) Глаза запятовидные (III—V), предтеменной желоб мелкий и узкий (рис. 3, 5). Опушение четвертого членика усиков приподнятое или торчащее (рис. 2, 8). Передние и средние голени с сильно развитыми губчатыми подошвами, а передние бедра сильно утолщены (рис. 1, 1, 9) (*Piratinae*).
- 59(60). (III—V) Передние (часто и средние) бедра оранжевые, красные или ярко-рыжие. Длина переднеспинки больше ее ширины, реже равна ей (рис. 4, 2). Брюшко почти сплошь, или отчасти, ярко-красное или оранжевое, без светлых пятен вокруг дополнительных площадок на VI (часто этой площадки нет) и VII тергитах. III : IV : V = 7,1 : 10—12 : 13,5—15 мм *Ectomocoris ululans* Rossi
- 60(59). (III—V) Все бедра сплошь или отчасти, черные или коричневые. Переднеспинка короче своей ширины (рис. 4, 1).
- 61(62). (II—III) Светлые пятна и дополнительные площадки в задней трети брюшка отсутствуют. Брюшко красное, темно-малиновое, темно-фиолетовое или черное. II : III = 4,5—5,5 : 7,5 мм. Дагестан *Ectomocoris caucasicus* L n v.
- 62(61). Задняя треть брюшка с черными дополнительными площадками и светлыми пятнами вокруг них (иногда VI тергит без дополнительной площадки, а VII без светлого пятна). Боковые части брюшка яркие или светлые, а срединная от черного до чуть более темноватого, чем боковые, цвета (*Pirates*).
- 63(64). (IV—V) Брюшко все, либо его боковые части, тусклое, коричневое или буроватое. IV : V = 6,5—7,5 : 8—9 мм. В СССР пока не отмечен. Средиземноморский вид . . . *P. strepitans* Ramb.
- 64(63). (III—V) Боковые части брюшка красные, оранжевые, ярко-желтые, очень редко красно-коричневые. III : IV : V = 5—6,5 : 7,5—8,5 : 9—12 мм *P. hybridus* Scop.

SUMMARY

The paper presents a key for identifying the larvae of Reduviidae (Heteroptera) in the USSR European part. The key includes more than 30 species. Out of them only Harpactorinae subfamily is partially summarized below.

1(2). Larvae with one of the signs described below.

a. The 1st antennal joint 2 times as long as the head, which is often (ages II-V) with horns *Nagusta goedelii*.

b. Back of the abdomen with 8 horns *Vachiria deserta*.

c. Basic colour is light-green *Callistodema fasciatum*.

2(1). None of such features is present.

3(4). Middorsal plates with a whitish longitudinal stripe, the 2nd is 1.5-2.5 times wider than the 1st *Coranus*, 3 spp.

4(3). The 1st and 2nd middorsal plates are subequal *Rhinocoris*.

5(6, 7). The middle of middorsal plates is reddish, yellowish or whitish . . . *Rh. erythropus*.

6(5, 7). Middorsal plates are utterly black, in front of the 2nd and the 3rd there is a whitish spot *R. punctiventris*.

7(5, 6). As previous, but the mentioned small spot is absent.

8(9, 10). There are 4 middorsal plates.

a. Abdomen with the ventral median row of black spots. *Rh. rubrogularis*.

b. Such row is absent *Rh. annulatus*.

9(8, 10). 3 middorsal plates, femurs are partially red or orange (exceptions are extremely rare) *Rh. iracundus*.

10(8, 9). As previous, but femurs are totally black or brown.

a. The 1st antennal joint is not shorter than the head, except I-II ages. Head always black *Rh. ibericus*.

b. The 1st antennal joint always shorter than the head which is black (IV-V) or orange (I-II) *Rh. niger*.