

УДК 598.2

А. К. Сагитов, С. Э. Фундукчиев

## МАТЕРИАЛЫ ПО РАЗМНОЖЕНИЮ ЗЕЛЕННОЙ ЩУРКИ (*MEROPS SUPERCILIOSUS*) (AVES, MEROPIDAE)

Особенности размножения зеленой щурки изучены недостаточно. В литературе приводятся фрагментарные сведения о сроках прилета, находки гнезд и др. (Иванов, 1969; Абдусаламов, 1971).

Материалом для настоящей статьи послужили данные, собранные в Голодной степи (где на территории совхоза «Енги-ер» в 1974—1976 гг. велись наблюдения). По нашим данным, в районе исследования зеленые щурки весной появляются с 20 по 28 апреля.

Прилетевшие птицы вскоре разбиваются на пары и приступают к устройству гнезд, расположенных преимущественно колониями (от 10 до 45), изредка — обособленно. Гнезда устраивают в лессовых склонах дренажных каналов, иногда в небольших буграх. В откосах больших дренажных каналов образуют смешанные колонии совместно с домовыми воробьями, сизоворонками, домовыми сычами и сизыми голубями, где на долю зеленой щурки приходится 50% нор, домового воробья — 33, домового сыча и сизого голубя по 4,2%.

Нору-гнездо копают самка и самец чаще утром, реже вечером. На склонах можно заметить очень много пробных закопок. Нора-гнездо состоит из хода и гнездовой камеры. Размеры гнезд весьма изменчивы. Диаметр входного отверстия в среднем  $7,9 \times 6,7$ , длина хода 180, размер гнездовой камеры  $14,8 \times 9,0$  см (из 11 измеренных). На один погонный метр заселенных зеленой щуркой участков приходится от 2,2 до 2,8 гнезда.

Ход норы округлой или овальной формы, в большинстве случаев горизонтальный.

Вначале выстилка в норе отсутствует, позже образуется слой хитиновых остатков насекомых. Наиболее ранняя кладка отмечена нами 30.V, а самая поздняя — 19.VI. Наблюдается одна кладка в году из 4—7 яиц белого цвета почти шарообразной формы. Размеры и вес яиц варьируют в довольно больших пределах. Средние данные ( $n=64$ ): длина 25,5, ширина 21,9 мм, вес 6,37 г.

Яйца откладывают через день. Насиживание начинается после откладки первого яйца и длится 24—26 дней. Вероятно, в первые дни самка сидит не очень плотно, так что птенцы вылупляются неодновременно в течение 4—7 дней.

Вес и размеры птенцов зеленой щурки (по 20 птенцам)

Возраст птенцов, дни	Вес, г	Длина, мм					
		тела	крыла	4 первостепенного махового	хвоста	цевки	клюва
1	4,6	56	8,2	—	—	8,9	4,7
2	5,9	62	9,2	—	—	9,0	5,9
4	9,7	72	11,6	—	—	9,7	7,3
6	15,0	85	13,5	—	—	9,8	8,0
8	20,8	96	19,4	2,7	—	12,0	8,9
10	31,0	117	30,0	10,0	6,2	12,2	11,0
12	37,2	126	41,1	18,0	12,3	13,5	12,3
14	42,5	137	52,6	27,7	21,7	13,8	14,7
16	48,2	150	65,2	38,1	31,3	14,3	16,1
18	53,8	163	77,4	48,0	40,0	14,7	18,2
20	52,5	190	86,0	57,9	50,9	14,9	19,6
22	52,2	190	87,0	60,0	59,8	15,8	20,0

Систематические взвешивания 12 яиц из двух кладок показали, что за четыре дня насиживания каждое яйцо теряет в среднем 0,7—5,1% первоначального веса, а за весь инкубационный период — 18,2%.

Птенцы вылупляются слепыми, розового цвета, совершенно лишенными пуха и с открытыми слуховыми проходами. Средний вес однодневного птенца — 4,6 г (таблица). Особенно интенсивный прирост (по формуле Броди) веса наблюдается до 6-дневного возраста, когда за двое суток птенцы прибавляют от 24,8 до 48,4% веса (рис. 1).

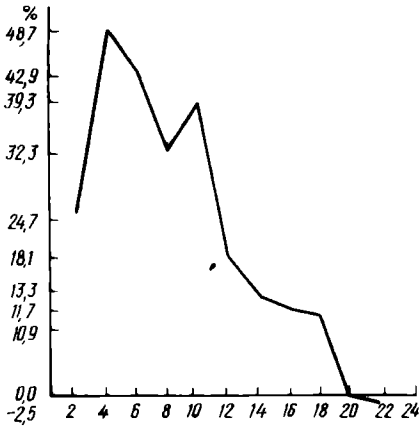


Рис. 1. Динамика веса птенцов зеленой шурки.

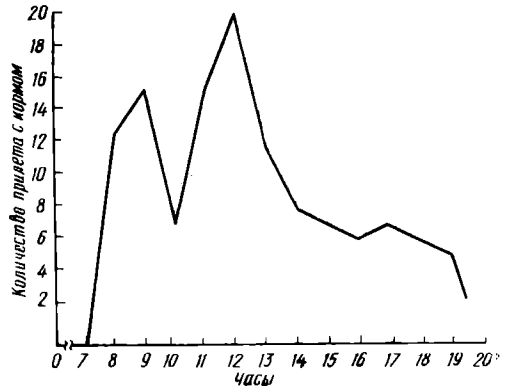


Рис. 2. Интенсивность кормления птенцов зеленой шурки (четыре 16-дневных птенца).

В этом возрасте у птенцов просвечиваются пеньки будущих перьев на шее, плечах, брюшке и копчике. Глаза еще не полностью открыты, разрез глаз в виде эллипса. В дальнейшем темп прироста веса снижается, но остается сравнительно высокими до 10-дневного возраста. К этому времени наблюдается образование пеньков кроющих перьев по всему телу (голова, спина, крылья, грудь и надхвостье). Глаза округлой формы. С 12 по 18-й день рост и развитие птенцов замедляется. На маховых и рулевых раскрываются опахала. К 20-дневному возрасту перья равномерно покрывают тело. К моменту вылета длина тела птенцов составляет 73,3% длины взрослых птиц. Птенцы оставляют гнездо в 23-дневном возрасте.

Кормлением птенцов заняты оба родителя: одна из птиц охотится, другая же, находясь в гнезде, принимает принесенный корм. Мы наблюдали кормление птенцов 16-дневного возраста (рис. 2). Наибольшее количество приносов корма приходится на середину дня. В рационе зеленой шурки преобладали стрекозы (26,99) и осиные (21,3%).

Абдусаломов И. А. Птицы Душанбе.— Душанбе, 1974.— 404 с. (Фауна Таджикской ССР, Т. 19, Ч. 1).

Иванов А. И. Птицы Памиро-Алая.— Л.: Наука, 1969.— 448 с.

Самаркандский университет

Поступила в редакцию  
30.XII 1978 г.