

*P. inconspicua* включали в сборный род *Plusia* s.l., затем в род *Euchalcia* Hb n., с которым он сходен общим габитусом и рисунком передних крыльев, однако хорошо отличается строением гениталий обоих полов. Последнее обстоятельство дало основание исключить этот вид из рода *Euchalcia* Hb n. (Dufay, 1968).

Two New Noctuid Moth Genera (Lepidoptera, Noctuidae). Kljutschko Z. F.— Vestn. zool., 1984, No. 3. *Desertoplusia* gen. n. (type-species by original designation: *Plusia bella* Christoph, 1887) includes species: *D. paghmana paghmana* (Wiltshire, 1971), comb. n. and *D. paghmana paupera* (Wiltshire, 1971), comb. n. *Pseudochalcia* gen. n. (type-species by original designation and monotypy; *Plusia inconspicua* Graeser, 1892).

Dufay C. Revision des Plusiinae palearctiques. 1. Monographie du genre *Euchalcia* Hübner.— Veröff. Zool. Staatssamml. München, 1968, 12, S. 21—154.

Wiltshire E. Österreichische Expeditionen nach Persien und Afghanistan. Beiträge zur Lepidopterenfauna. Teil 15. Noctuidae—Quadriřinae (Middle East Lepidoptera. XXVII).— Ann. Naturhistor. Mus. Wien, 1971, 75, S. 627—649.

Киевский университет им. Т. Г. Шевченко

Получено 02.03.83

УДК 595.792.22(574.2)

Л. А. Дьякончук

## НОВЫЕ ВИДЫ ОРЕХОТВОРОК (НУМЕНОПТЕРА, СУНИРИДАЕ) ИЗ ГРУЗИНСКОЙ ССР

При обработке материалов, выведенных из стеблей *Eryngium* sp. (сем. Umbelliferae), нами обнаружено два новых вида растительноядных орехотворок, описание которых приводится ниже. Личинки развиваются внутри стеблей в ячейках эллипсовидной формы, не образуя галлов (рис. 1).

Материал, в том числе голотипы и паратипы, находится в коллекции Института зоологии им. И. И. Шмальгаузена АН УССР (Киев). Автор благодарит М. Д. Зерву за сбор интересного материала.

*Phanacis (Pseudophanacis) eryngi*  
Djakontshuk, sp. n.

Материал. 19 ♀ (в том числе голотип) выведены 1—6.06.1978 из стеблей *Eryngium* sp., собранных 17.05.1978 в Вашлованском заповеднике Грузинской ССР (М. Зерва).

Диагноз. Новый вид отличается от других видов этого рода 12-члениковыми усиками; расширенным 3-м отрезком субкостальной жилки на передних крыльях.

Самка. Длина 2,0—2,27 мм (голотип 2,25 мм) (рис. 2, 1). Окраска тела: лицо, щеки, затылок, 1—4-й членики усиков, бока переднеспинки, мезоплевры, ноги, частично бока 2-го тергита брюшка коричнево-желтоватые; 6—12-й членики усиков, жилки на

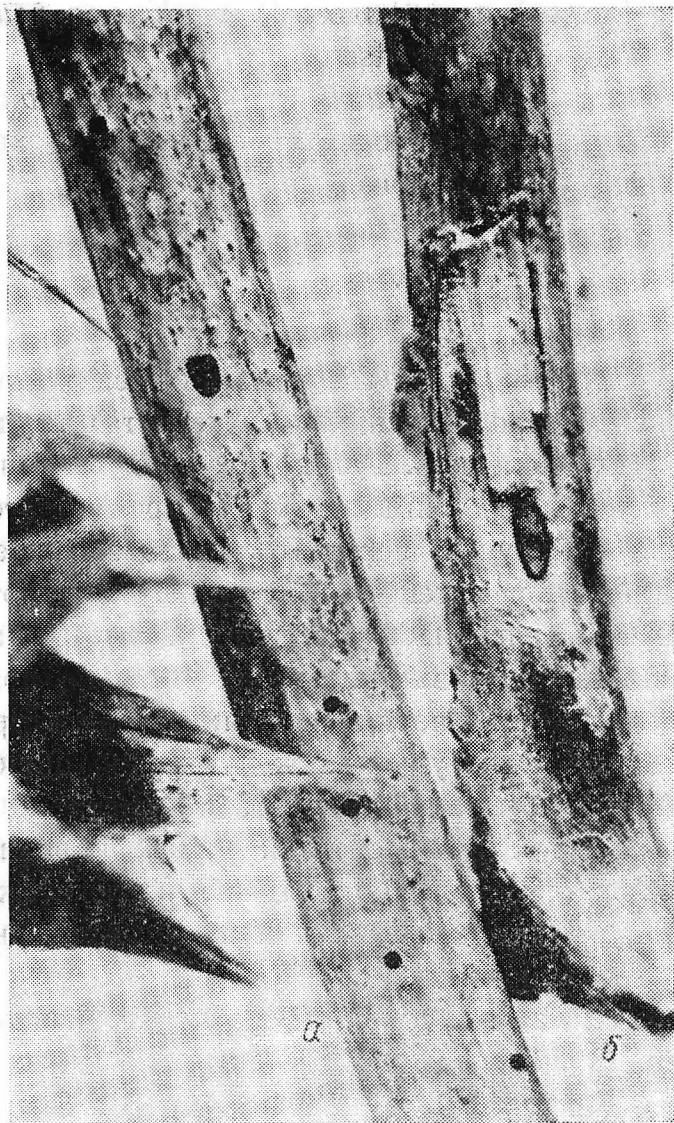


Рис. 1. Стебель *Eryngium* sp., поврежденный орехотворками:

а — общий вид с выходными отверстиями; б — поперечный разрез стебля с ячейкой.

крыльях, гипопигий — коричневые; переднеспинка сверху, щит среднеспинки, брюшко — черные.

Скульптура головы и груди мелкочаечистая, лицо без веерообразной исчерченности, поле промежуточного сегмента — крупноячеистое. Брюшко гладкое, блестящее, лишь очень нежная, слабо заметная пунктировка имеется на срединной части 3-го и следующих тергитов.

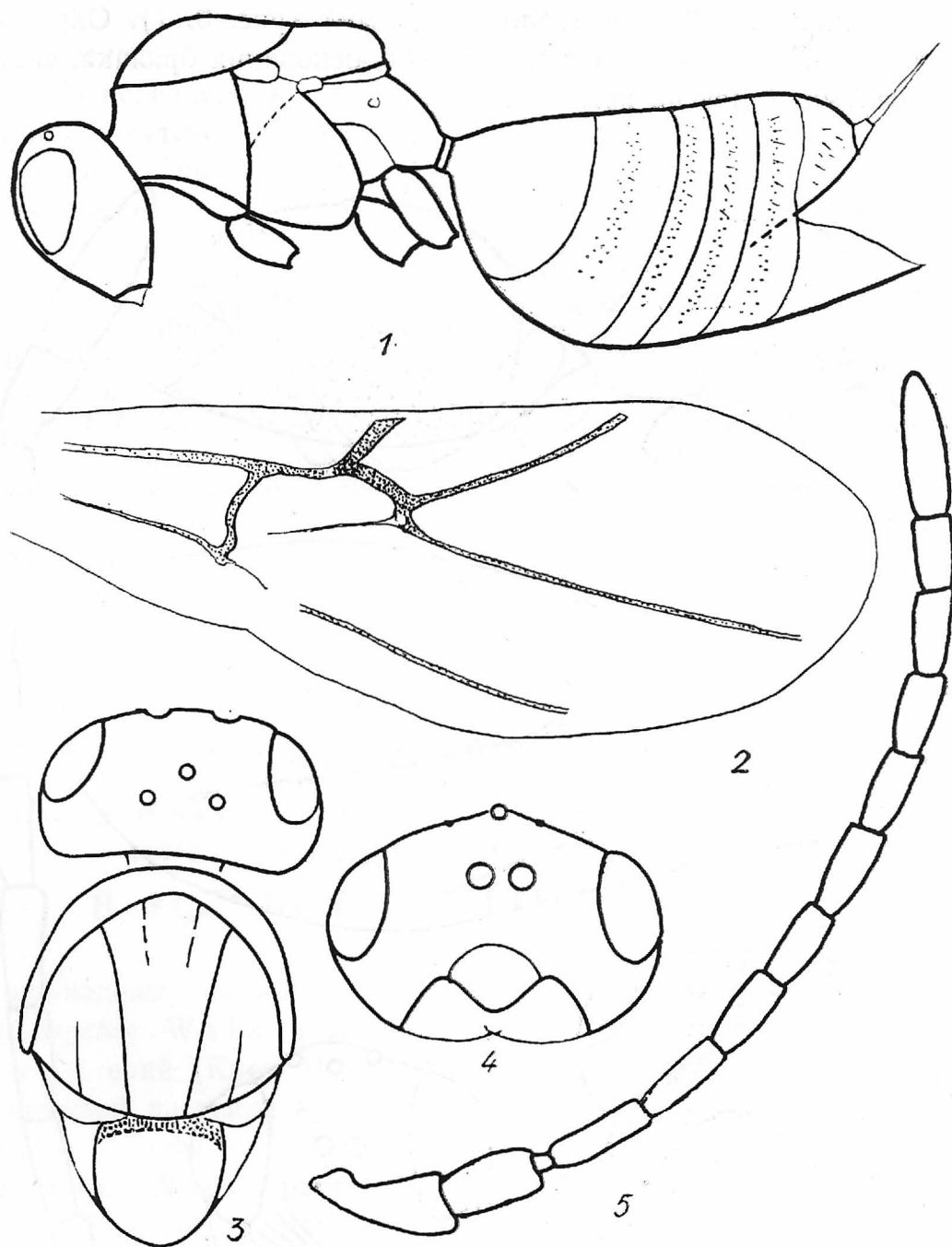


Рис. 2. *Phanacis (Pseudophanacis) eryngi* sp. n.:

1 — профиль самки; 2 — жилкование передних крыльев; 3 — голова, передне-, среднеспинка и щитик сверху; 4 — голова спереди; 5 — усик самки.

Голова сверху длиннее переднеспинки (рис. 2, 3), спереди длина меньше ширины (рис. 2, 4). Усики 12-члениковые, вершиной достигают основания брюшка. 3-й членик тонкий, чуть длиннее 4-го, такого же тонкого, но прямого. Следующие членики короче и толще; 12-й членик в 2 раза длиннее 11-го (рис. 2, 5).

Грудь сбоку вытянутая, среднеспинка сверху плоская. Переднеспинка широкая, выпуклая с боков. Щит среднеспинки длиннее ширины. Парапсидальные бороздки неглубокие, но явственные по всей длине (с чуть коричневатым оттенком). Передние параллельные линии слабо заметные, боковые линии четкие, достигают более середины щита среднеспинки. Щитик округлый, в основании поперечные углубления (рис. 2, 3). Крылья прозрачные; радиальная ячейка открыта по переднему краю, длина ее в 3 раза превышает ширину. 3-й отрезок субкостальной и 2-й отрезок радиальной жилок расширены на вершине. Ареола очень маленькая и слабозаметная (рис. 2, 2).

Брюшко равно голове и груди взятым вместе.

С а м е ц неизвестен.

*Aulacidea parvula* Diakonshuk, sp. n.

Материал. 24 ♀ (в том числе голотип), выведены 1—6.06.1978 из стеблей *Eryngium* sp., собранных 17.05.1978 в Вашлованском заповеднике, Грузинской ССР (М. Зерова).

Диагноз. Отличается от известных видов этого рода мелкими размерами тела; треугольной формой радиальной ячейки на передних крыльях и слабо выраженным 1-м отрезком кубитальной жилки.

Самка. Длина 1,3—2,2 мм (голотип 2,0 мм) (рис. 3, 1). Окраска тела черная, кроме темно-коричневых 3—6-го члеников усиков, основания брюшка, светло-коричневых ног и бледно-желтых жилок на крыльях.

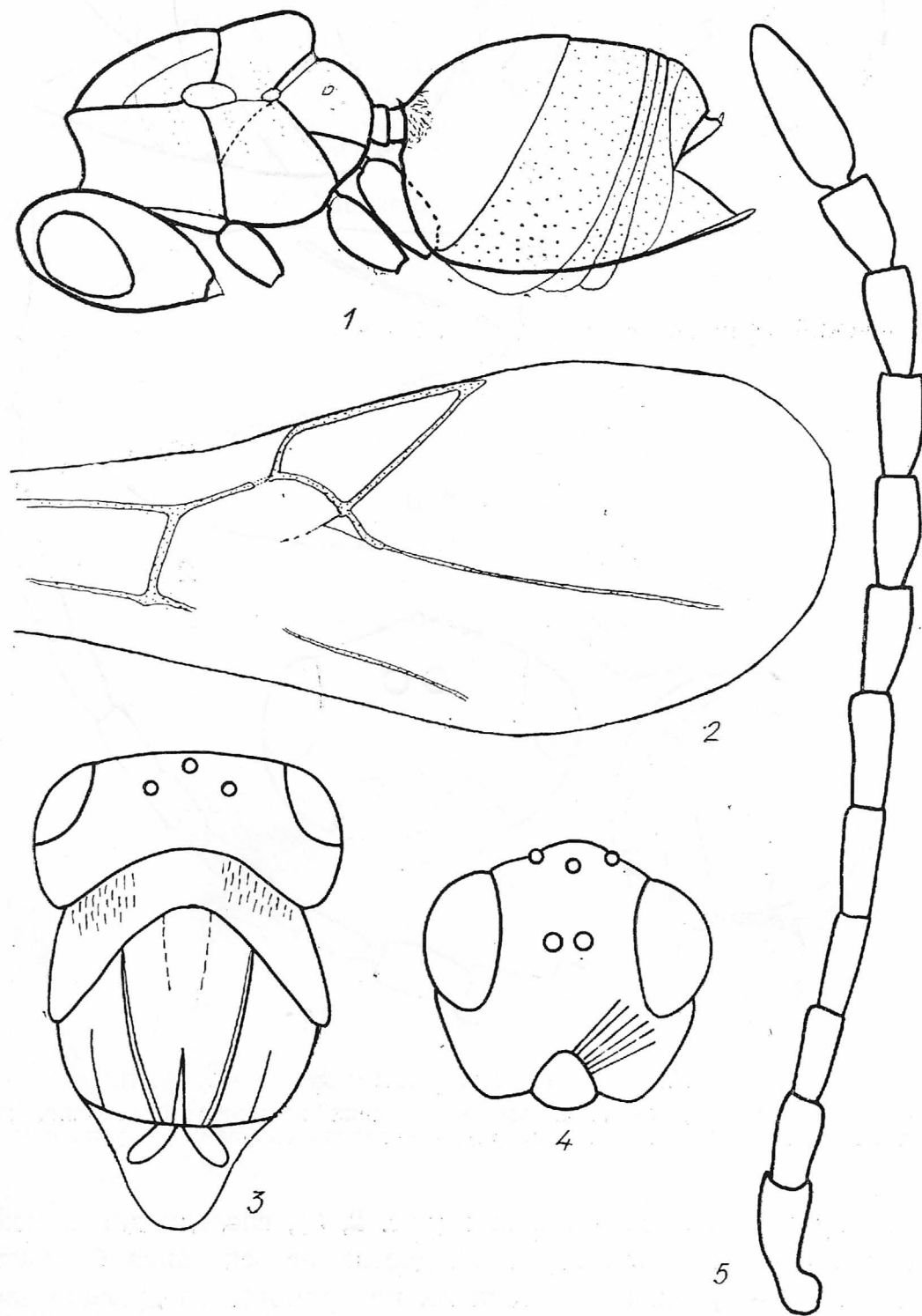


Рис. 3. *Aulacidea parvula* sp. n.:

1 — профиль самки; 2 — жилкование передних крыльев; 3 — голова, передне-, среднеспинка и щитик сверху; 4 — голова спереди; 5 — усик самки.

Скульптура головы и груди мелкочаечистая. Лицо тонко веерообразно исчерченное, мезоплевры тонко продольно-бороздчатые. Брюшко гладкое блестящее, нежная, поверхностная пунктировка начинается с 3-го тергита.

Опушение тела короткое, светлое, лишь мандибулы, бока переднеспинки, метаплевры и бока промежуточного сегмента, а также бока 2-го тергита брюшка опушены длинными волосками.

Голова сверху в два раза длиннее переднеспинки (рис. 3, 3), спереди ширина почти равна длине (рис. 3, 4). Глаза большие выпуклые; над наличником имеется округ-

лое возвышение. Усики 12-члениковые, вершиной достигают основания брюшка; 3-й членик чуть толще и короче 4-го. К вершине членики становятся более массивными. 12-й членик в 2 раза длиннее 11-го (рис. 3, 5).

Грудь слегка выпуклая. Переднеспинка широкая; щит среднеспинки по длине равен ширине. Парапсидальные бороздки углубленные, расширенные в задней половине; явственные по всей длине. Передние параллельные и боковые линии слабо заметны. Срединная линия доходит почти до середины щита. Щитик слегка удлинённый; в основании две небольшие, мелкие ямки (рис. 3, 3). Промежуточный сегмент с узким срединным полем, окаймленным невысокими ребрышками. Крылья прозрачные; радиальная ячейка закрытая по переднему краю, менее чем в 2 раза длиннее ширины. 1-й отрезок кубитальной жилки отсутствует (рис. 3, 2).

Брюшко короче головы с грудью, взятым вместе.

С а м е ц неизвестен.

**New Species of Cynipidae (Hymenoptera) from Georgian SSR. Diakontshuk L. A.**— Vestn. zool., 1984, No. 3. Two *Eryngium-dwelling* species are described as new. *Phanacis (Pseudophanacis) eryngi* sp. n. is distinct by 12-segment antennae and dilated 3rd subcostal vein sector. *Aulacidea parvula* sp. n. differs from all known species of the genus by smaller body size, triangular radial cell of the forewing and by absent cubital vein 1st sector. Type material is deposited in the Cynipidae collection, I. I. Schmalhausen Institute of Zoology, Ukr. SSR Academy of Sciences (Kiev).

УДК 595.792.23

М. Д. Зерова, Т. В. Крыжановская

## APHELINUS ASYCHIS (HYMENOPTERA, APHELINIDAE) — ПЕРСПЕКТИВНЫЙ ЭНТОМОФАГ В УСЛОВИЯХ ЗАКРЫТОГО ГРУНТА

В статье приведены данные об интересной находке специализированного паразита тлей *Aphelinus asychis* Walk. в теплице Украинского научно-исследовательского института защиты растений (Киев, Новоселки). Афелинус выведен из тли *Myzus persicae* Sulz., повреждавшей растения культурного перца рода *Capsicum* L., выращенные из семян, привезенных с Кубы.

*Aphelinus asychis* Walk. ранее указывался для фауны европейской части СССР (Курдюмов, 1913; Никольская, Яснош, 1966), однако никаких данных о находке этого вида на Украине и тем более о его связи здесь с конкретными хозяевами в литературе не было. Учитывая данные В. А. Яснош (1973) об узкой специализации видов и даже отдельных популяций афелинид к определенным экологическим условиям, считаем целесообразным опубликовать наши наблюдения по экологии *A. asychis* и краткое морфологическое описание вида, представляющего несомненный интерес для разработки биологических методов защиты растений от тлей в закрытом грунте. Тотальные рисунки *A. asychis* оригинальны и публикуются впервые. Описание вида выполнено с учетом данных, представленных в работе М. Н. Никольской и В. А. Яснош (1966).

Авторы выражают глубокую благодарность В. А. Яснош, установившей видовую принадлежность афелинуса, и Г. Х. Шапошникову за определение хозяина паразита — тли *Myzus persicae* Sulz.

*Aphelinus asychis* Walker, 1839

С а м к а. Длина 1—1,3 мм. Голова и грудь темные, почти черные, брюшко ярко-желтое с затемненными по самому краю тергитами; усики с темными, почти черными основным и поворотным члениками, остальные членики усика желтые; тазики всех ног темные, такого цвета, как грудь; бедра, голени и лапки желтые, местами с легким затемнением.

Голова спереди заметно шире высоты, с глубокой лобной впадиной и острым верхним краем затылка. Основной членик усиков длинный, не менее, чем в 6 раз длиннее