

Новый род близок к роду *Adrastus* Esch., отличается от него приподнятым передним окаймленным лба, тройными и более сильно углубленными швами переднегруди, более острыми стенками желоба среднегрудной ямки, далеко не доходящей до заднего края мезостернита, с широко округлым ее задним краем, и резко суженными в средней части бедренными покрывками задних тазиков.

Tolphorea volans Gurjeva, sp. n.

Материал. Голотип, ♀ (№ 42—241): юго-зап. Иран, горы Загрос, Дашт-Аржан, Е. Л. Гурьева, 22.X 1977 (ЗИН АН СССР); 4 паратипа, ♀: SW Iran, Dasht-e Arzhan, Shur, 5.VII 1970 (1 экз. Национальный Музей, Прага), SW Iran, Kazerun, 5—6.VII 1970 (1 экз. ЗИН АН СССР, 2 экз. Национальный Музей, Прага).

Самка каштаново-коричневая, блестящая, в довольно густых, матовых, желтовато-серых, снизу коротких, сверху длинных волосках. Длина 6,8—7,5, наибольшая ширина 1,8—2,0 мм.

Голова в не крупных густо и равномерно расположенных простых точках, промежутки между которыми равны и меньше точки. Усики чуть не доходят до вершин задних углов переднеспинки; 1-й членик длинный, равен трем последующим вместе взятым; 2-й и 3-й членики цилиндрические, одинаковой величины, длина в 2 раза больше ширины; членики с 1-го по 10-й каплевидные, примерно одинакового размера, их длина в 1,8 раза больше ширины.

Переднеспинка имеет равные длину и ширину, параллельносторонняя, округло сужающаяся у самого переднего края; задние углы широкие, острые, направлены прямо назад; кили мощные на месте боковой каемки; боковая каемка подогнута на нижнюю сторону на задних углах слабо, далее сильно; пунктировка простая равномерная, густая, точки у переднего края чуть крупнее, чем на заднем скате, промежутки в среднем равны точке; на заднем скате имеется лишенная пунктировки срединная гладкая полоса. Проплевры в плоских крупных пупковидных точках, промежутки между которыми меньше точки, кое-где равны ей; у заднего края и вдоль задней части бокового края узкая лишенная пунктировки матовая полоса. Стернит переднегруди в менее крупных и более густо, чем на проплеврах, расположенных неявственно пупковидных точках.

Щиток до вершинной четверти параллельносторонний, с округлой вершиной, его длина в 1,8 раза больше ширины у основания. Надкрылья не шире и в 2,5 раза длиннее переднеспинки, наиболее широкие у плеч, откуда слабо и прямолинейно сужаются на 5/6 своей длины; бороздки неглубокие, ямки в них сильно продольновытянутые, глубокие, превышающие ширину бороздки; междуядра плоские, шереховатые, особенно в передней части.

Самец не известен.

SUMMARY. A new genus *Tolphorea* gen. n. is established with type-species *Tolphorea volans* sp. n. by original designation and monotypy. Described species is similar to *Adrastus* Esch. species, differs by structures of the front, prosternal sutures, mesosternal groove and metacoxal plates. Type-material: holotype female, S.-W. Iran, Zagros Mts., Dasht-e Arzhan, 22.10. 1977, Gurjeva leg.; four female paratypes. Holotype and one paratype are deposited in the Zoological Institute, USSR Academy of Sciences (Leningrad), the rest — in the National Museum in Prague (Czechoslovakia).

Зоологический институт АН СССР

Получено 28.06.82

УДК 595.767.22(477)

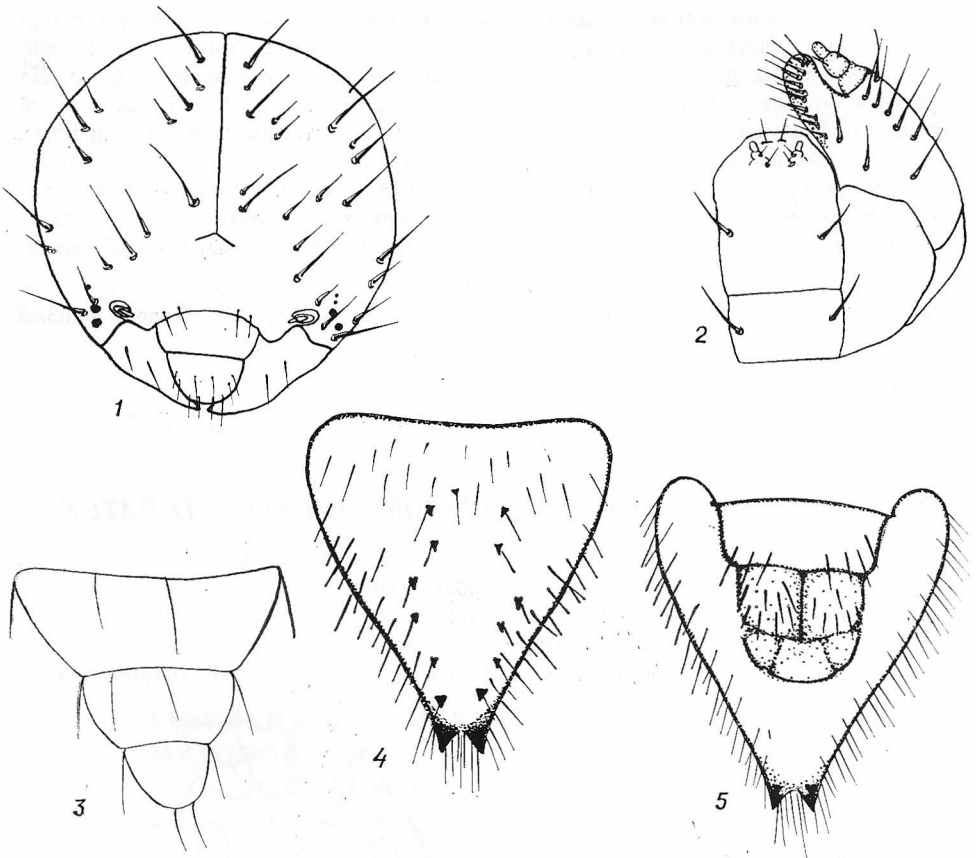
В. К. Однoсум

МОРФОЛОГИЯ ЛИЧИНКИ ЖУКА-ГОРБАТКИ *MORDELLISTENA FALSOPARVULA*

До настоящего времени известны лишь два описания личинок из рода *Mordellistena*: *M. artemisiae* Muls., *M. pumila* Gyll. (Xambeu, 1891). Однако в них отсутствуют надежные диагностические признаки для определения (хетотаксия, строение анального сегмента, лабио-максиллярного комплекса) и нет рисунков. Ниже приводится подробное морфологическое описание личинки жука-горбатки *Mordellistena falsoparvula* Erm.

Материал. 7 личинок в отмерших стеблях *Artemisia absinthium* L. Киев, окр. с. Круглик, 27.V 1981 (В. К. Односум). 4 личинки воспитаны до стадии имаго.

Взрослая личинка. Тело удлиненное, слегка S-образно изогнутое, складчатое, вальковатое, опушенное щетинками, слабо склеротизированное, покровы беловатые. Голова (рисунок, 1) округлая, свободная, не втянутая, выпуклая, гипогнатическая, непигмен-



Mordellistena falsoparvula Егт.:

1 — голова с дорсальной стороны; 2 — лабио-максиллярный комплекс с вентральной стороны; 3 — нога; 4 — анальный сегмент с дорсальной стороны; 5 — анальный сегмент с вентральной стороны.

тированная, склеротизированная в области мандибулярных сочленений переднего края эпистома, с хорошо выраженным теменным швом и неавственными лобными, заметно уже переднегруди. На плевральных склеритах каждой стороны щетинки расположены: передних теменных — по 3 длинных и 5—7 коротких; задних теменных — по 1 длинной и 2—3 коротких; генальных — по 4 длинных и 4—6 коротких. На переднем крае перед наличником имеется две пары длинных щетинок. Наличник кпереди суженный, трапециевидный, голый. Верхняя губа поперечно-овальная, затемнена, с 1 парой длинных щетинок посередине, 2 парами по бокам и 4 короткими щетинками у края. Глазки в виде 2 крупных и 1—2 мелких пигментированных пятен с каждой стороны головы. Усики слабо развитые, короткие, трехчлениковые, последний на вершине с 2 сенсориями. Мандибулы хорошо развиты, сильно склеротизированы, конусовидные, с короткой изогнутой вершиной, на дорсальной поверхности с грубой скульптурой и 2 щетинками, на внутреннем крае с зубцом. Максиллы (рисунок, 2) состоят из кардо, слившихся долей стипеса и нерасчлененной густо опушенной волосками жевательной лопасти, несут 3-члениковые щупики равные по длине. Нижняя губа на ментуме и субментуме несет по паре щетинок. Нижнегубные щупики 2-члениковые. Щупиконосные бугорки и первые членики щупиков несут по 1 щетинке каждый. Лигула широкая и тупая с парой коротких щетинок на вершине.

Грудной отдел состоит из трех сегментов — передне-, средне- и заднегруди. Длина переднеспинки примерно равна суммарной длине средне- и заднеспинки. Каждый из грудных сегментов несет по 1 паре одинаковой величины ног.

Ноги (рисунок, 3) без коготков, короткие, мясистые, очень слабо дифференцированные; состоят из трех уменьшающихся к вершине члеников, покрытых длинными волосками. Вершинный членик несет 2 волоска. Брюшко состоит из 9 явственных сегментов более или менее одинаковой длины. 9-й сегмент вытянутый, конусовидный, с дорсальной стороны (рисунок, 4) покрыт склеротизированными шипиками и густыми длинными щетинками. На вершине несет 2 крупных сильно склеротизированных шипа. На вентральной стороне сегмента преанальные бугорки несут от 6 до 8 щетинок каждый (рисунок, 5). Анальное отверстие 5-лучевое. Дыхальца неявственные, круглые, простые. Первая пара дыхалец крупнее последующих почти в 2 раза и расположена на границе передне- и среднегруди несколько ниже бокового валика тела. Остальные 8 пар дыхалец расположены выше бокового валика тела на первых 8 сегментах брюшка и сдвинуты к их переднему краю. Длина тела до 8; длина головной капсулы — 0,7; ширина — 0,5 мм.

Институт зоологии им. И. И. Шмальгаузена
АН УССР

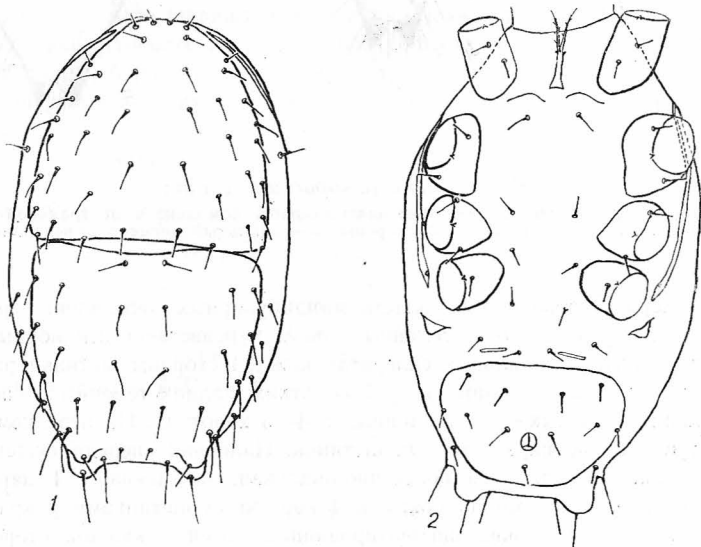
Получено 29.03.82

УДК 595.422

К. А. Челебиев

ОПИСАНИЕ ДЕЙТОНИМФЫ *DENDROLAELASPIS LOBATUS*

Клещи рода *Dendrolaelaspis* Lindquist, 1975 относятся к группе родакарид, изучение которой еще только начинается (Щербак, 1980). Для многих из них известны только половозрелые формы. К числу таких видов относится и *D. lobatus* Shcherbak et Chelebiev, 1977, описанный по 7 самкам и 2 самцам, обнаруженным в компосте Ботанического сада Караганды (Щербак, Челебиев, 1977; Щербак, 1980).



Дейтонимфа *Dendrolaelaspis lobatus*:
1 — спинная сторона; 2 — брюшная сторона.

Дейтонимфы и другие преимагинальные фазы развития для данного вида оставались неизвестными. В ходе последующих исследований гамазовых клещей, проведенных автором зимой 1978/1979 г. в Ульяновском р-не Карагандинской обл. в разлагающемся коровьем навозе, обнаружены 22 самки без яиц, 14 самок с яйцами, 30 самцов и 64 дейтонимфы. Находки самок с яйцами могут свидетельствовать о том, что клещи при наличии благоприятных условий могут размножаться и зимой. Находки значительного