

УДК 595.792

Е. Н. Хлопунов

***SUBPRIONOMITUS OBSCURIPENNIS* (HYMENOPTERA, ENCYRTIDAE) — НОВЫЙ ВИД ДЛЯ ФАУНЫ СССР**

Энциртиды, собранные мною в Калужской области, были определены В. А. Тряпицыным (Зоологический институт АН СССР, Ленинград) как *Subprionomitus obscuripennis* Mercet, описанный первоначально из Испании (Mercet, 1921). В Венгрии этот паразит был выведен из ложнощитовки *Eriopeltis* sp. (Homoptera, Coccidae) (Erdos, 1964).

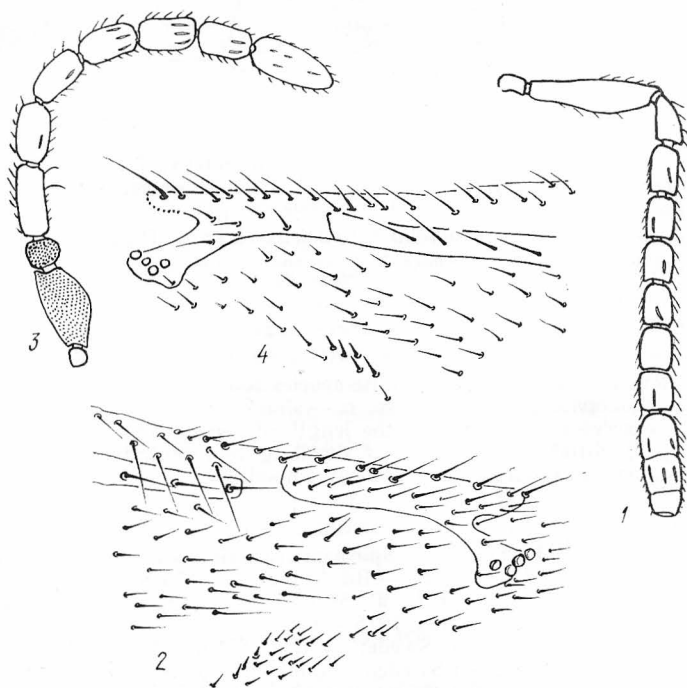
Вид не был включен в определитель энциртид Европейской части СССР (Тряпицын, 1978), и потому дается подробное описание.

Автор выражает искреннюю благодарность В. А. Тряпицыну за помощь при выполнении работы.

Subprionomitus obscuripennis Mercet, 1921

Материал: Сивково, 15 км южнее Калуги, суходольный луг, опушка смешанного леса, 6.VI—25.VIII 1978 (Е. Хлопунов), 1 ♂, 1 ♀.

Самка. Голова шире ее высоты (42:30). Темя и лоб в 2,3 раза уже ширины головы. Длина щеки меньше длины глаза (13:22). Подглазный шов имеется. Глазки расположены в прямоугольном треугольнике. Расстояние между задними глазками

*Subprionomitus obscuripennis* Mercet:

1 — усик ♀; 2 — жилки крыла ♀; 3 — усик ♂; 4 — жилки крыла ♂.

в 3 раза больше расстояния между задним глазком и внутренним краем глаза. Расстояние между передним и задним глазками равно расстоянию между задним глазком и краем затылка. Строение усика см. рисунок, 1. Усики причленяются на уровне нижнего края глаз. Расстояние между усиковыми ямками равно расстоянию между усиковой ямкой и краем глаза и немного больше расстояния между усиковой ямкой и краем рта. Щит среднегруди короче его ширины (18:37). Длина щитика примерно равна его ширине. Длина крыла в 2,5 раза больше его ширины. Жилки крыла достигают

половины длины его переднего края. Схему жилкования крыла см. рисунок, 2.

Лицо темно-фиолетовое с зеленоватым оттенком и бронзовым блеском, более интенсивным в щетинконосных ямках. Усики темные, щит среднеспинки зеленый с легким голубоватым оттенком. Щитик зеленый с бронзовым блеском. Бока среднегруди темные с зеленоватым оттенком и бронзовым блеском. Тазики темные с зеленоватым оттенком. Бедрa темные, их вершины грязно-коричневые. Голени светло-коричневые с затемнением базальных частей передних и задних голеней. Лапки коричневые. Крылья затемнены, с небольшим еще более темным пятном под маргинальной жилкой, но незатемненным основанием.

Темя и лоб сетчатые с неглубокими щетинконосными ямками. Лицо, щит среднеспинки и щитик сетчатые. Бока среднегруди сетчатые. Темя, лоб, щит среднеспинки и щитик в белых волосках. Глаза в коротких белых волосках.

Длина тела 1,7 мм.

Самец. Высота головы меньше ее ширины (25:30). Ширина темени и лба в 2 раза меньше ширины головы (16:30). Длина щеки в 1,5 раза меньше длины глаза. Глазки расположены в прямоугольном треугольнике. Расстояние между задними глазками в 2,3 раза больше расстояния между задним глазком и краем затылка, и в 3,5 раза больше расстояния между задним глазком и краем глаза. Усиковые желобки, находящиеся в большой лицевой впадине, вверху не соединяются. Усики прилегают на уровне нижнего края глаз. Расстояние между усиковыми ямками в 2 раза меньше расстояния между усиковой ямкой и краем глаза. Расстояние между усиковой ямкой и краем рта немного меньше расстояния между усиковой ямкой и краем глаза. Строение усика см. рисунок, 3. Щит среднеспинки короче его ширины. Щитик несколько длиннее его ширины. Длина крыла в 2 раза больше его ширины. Жилки крыла достигают половины длины его переднего края. Жилкование крыла см. рисунок, 4. Длина брюшка больше его ширины. Расстояние от вершины брюшка до пигостилей равно расстоянию от пигостилей до его основания.

Лицевая впадина голубая, щеки зеленые с бронзовым блеском. Щит среднеспинки зеленый с голубоватым оттенком и бронзовым блеском. Щитик зеленый с бронзовым блеском. Основной и поворотный членики усика темные. Членики жгутика и булава усика светло-коричневые. Тазики темные, бедра темные с зеленоватым оттенком. Голени светло-коричневые, передние и задние голени с легким затемнением, более интенсивным у задних голеней в их базальных частях. Лапки светло-коричневые. Последний членик лапок затемненный. Брюшко темное с зеленоватым оттенком. Передние крылья слегка затемнены, под маргинальной жилкой находится темное пятно.

Темя, лоб и лицо сетчатые. Щит среднеспинки и щитик сетчатые, на вершине щитка сетчатость немного сглажена. Темя, лоб и лицо в светлых волосках. Глаза густо опушены короткими волосками. Щит среднеспинки и щитик в светлых волосках.

Длина тела 1,3 мм.

Замечания. *S. obscuripennis* Mercet близок виду *S. festucae* (Maug) (*Encyrtus festucae* Maug, *Trichomasthus festucae* (Maug), *Subprionomitus cantabricus* Mercet)*, отличающа от него следующими признаками:

festucae

obscuripennis

Самки

Крылья не затемненные (кроме небольшого пятна под маргинальной жилкой).

Крылья затемненные (кроме основания).

Передник, тазики и бедра желтые.

Передние тазики темные с зеленоватым оттенком. Бедра темные с грязно-коричневыми вершинами.

Бока щитика продольно-сетчатые.

Бока щитика не продольно-сетчатые.

Темя и лоб в 2,6 раза уже ширины головы (12:32).

Темя и лоб в 2,3 раза уже ширины головы (18:42).

* Синонимия *S. festucae* (Maug) установлена В. А. Тряпициным (1978).

Самцы

Основной членик усика слегка расширен посредине, лимонно-желтого цвета (Mercet, 1921, рисунок, 3).

Основной членик усика заметно расширен посредине темного цвета.

Задние голени желтые.

Задние голени затемненные.

SUMMARY. *Subprionomitus obscuripennis* Mercet, 1921 found for the first time near the Sivkovo village, 15 km southwards of Kaluga, in a dry bed meadow over edge of a mixed wood. Redescription as compared to *S. festucae* (Maug, 1876).

Триплицын В. А. Сем. Encyrtidae — Энциртиды. — В кн.: Определитель насекомых европейской части СССР, т. 3, ч. 2. Перепончатокрылые. Л.: Наука, 1978, с. 236.

Erdos J. Chalcidoidea III. Hymenoptera II. Füz. 4. — Budapest: Akad. Kiado, 1964. — 372+8 old. — (Fauna Hungariae; 73).

Mercet R. G. Fauna Ibérica. Simenópteros fam. Encirtidos. — Madrid, 1921. — 732 p.

Калужский пединститут

Получено 23.11.81

УДК 598.726.5(477):591.5

И. С. Митяй

РАСШИРЕНИЕ АРЕАЛА ЧЕРНОГО ДЯТЛА НА УКРАИНЕ

Материал собран в 1980—1982 гг. на территории Черкасской, Кировоградской, Полтавской, а также в лесостепной зоне Киевской и Сумской областей.

В 1980 г. черный дятел был найден нами на гнездовании в Черкасской обл. (Митяй, 1981). За годы исследований установлено гнездование в Мошногорском лесу (15 гнездовых участков), Михайловском лесу Каневского лесхозага (3 участка), Сунском лесу Смелянского лесхозага (2 участка). Последний лес — крайняя южная точка гнездования в Лесостепи УССР. Это примерно 120 км южнее прежней границы ареала. Зарегистрированы также регулярные зимние залеты и найдены старые гнездовые дупла в лесостепной зоне Киевской и Сумской областей. В Мошногорье гнездовые участки расположены в сосново-широколиственных и широколиственных лесах, по краям Ирдынского болота и в пойме рек Ирдынки, Ольшанки, Роси и Днепра.

Для получения данных по численности черного дятла в лесах различных типов были заложены учетные площадки: в заболоченном ольсе (10 км²), в свежей грабово-кленово-ясенев-липово-осиновой судубраве (10 км²) и в сосново-широколиственном лесу (5 км²). На площадках провели картирование гнездовых дупел. Наибольшая численность черного дятла отмечена во влажном смешанном лесу (сосна, дуб, граб, береза, клен, липа, осина; в подлеске лещина, черемуха, ива), где за годы исследований мы регистрировали 2—3 пары, в заболоченном ольсе 2—4 пары, в судубраве 1—2 пары.

Образование пар начинается в первых числах февраля. Так, 3.II 1980 г. мы наблюдали некоторые элементы токования: 5—7 птиц, быстро перелетая с места на место, барабанили, дрались и издавали громкое «клай, клай, клай, клай». Самая ранняя дробь отмечена 28.II 1981 г. Первые пары встречаются со II декады марта (8 наблюдений). Дуплостроение начинается в последние дни марта — первые числа апреля (5 наблюдений), иногда в середине апреля (15.IV 1981) и продолжается 17—23 дня (n=7). Из 82 исследованных дупел 70,7 % их находились в осине, 15,8 в ольхе, 8,5 в сосне и по 2,5 % в липе и иве. Высота расположения дупел от 5 до 20 м, в среднем 11,5 м (n=82). Размеры летного отверстия 80—100×110—140 мм (n=82).

Откладка яиц начинается с середины апреля (15.IV 1981, 14, 15, 17.IV 1982 первое яйцо) иногда в I декаде мая (7.V 1981 первое яйцо). Кладка состоит из 3—5 яиц (чаще из 5). Размеры яиц (n=17): 33,5—36,8×24,5—25,3 мм. Средний вес (n=9) 11,5 г. Птенцы вылупляются в начале мая (10.V 1980, 5.V 1981, 4, 5, 6.V 1982). Из 30 яиц в 1980—1982 гг. вылупилось 20 (66,6 %), вылетело 18 птенцов. Успешность размножения 56,6 % (7 гнезд за 1980—1982 гг.).