

Б. М. Мамаев, В. К. Односум

## НОВЫЕ ДАННЫЕ ПО МОРФОЛОГИИ И СИСТЕМАТИКЕ ЛИЧИНОК ГОРБАТОК (COLEOPTERA, MORDELLIDAE) ФАУНЫ ДАЛЬНЕГО ВОСТОКА СССР

Личинки горбатов, распространенных в лесах Дальнего Востока, к настоящему времени весьма слабо изучены. Сведения о них имеются только в японской энтомологической литературе, где опубликованы описания *Glipa fasciata* Копо, *Clipostena pelecotomidea* Pic, *Mordella truncatoptera* Nom., *Falsomordellistena katoi* Nom. (Hayashi, 1980).

В недавно опубликованных работах (Односум, 1983, 1984) с использованием ряда новых признаков были описаны личинки трех видов горбатов по материалам из европейской части СССР, в том числе ранее неизвестные личинки *Variimorda fasciata* Fabr., *Mordellistena falsoparvula* Egm. В настоящей публикации впервые описываются личинки четырех видов горбатов, относящихся к трем родам. Авторы признательны А. В. Компанцеву, передавшему для изучения ценные материалы по личинкам горбатов.

*Tomoxia nipponica* Копо. Взрослая личинка молочно-белая, тело удлинненное, слегка С-образно изогнутое, покрыто редкими светлыми во-

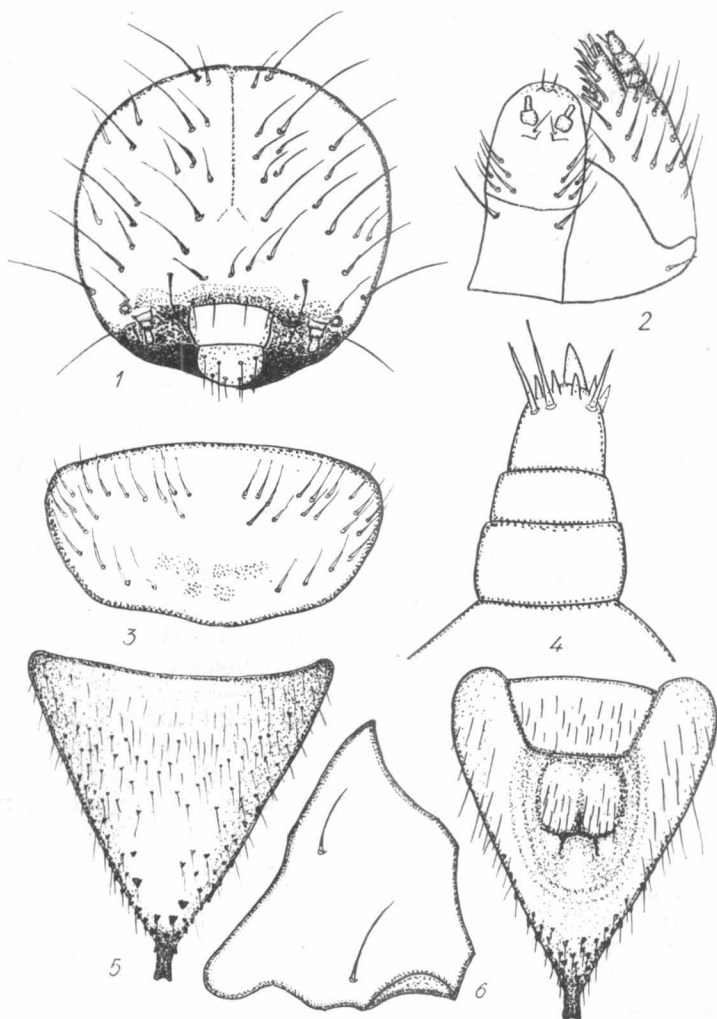


Рис. 1. Личинка *Tomoxia nipponica* Копо:

1 — голова спереди; 2 — лабио-максиллярный комплекс; 3 — тергит переднегрудного сегмента; 4 — усик; 5 — последний брюшной сегмент с дорсальной стороны; 6 — мандибула; 7 — последний брюшной сегмент с вентральной стороны.

лосками, с сильно склеротизированным опорным отростком на конце. Общая длина превышает ширину в 5 раз.

Голова (рис. 1, 1) свободная, округлая, светло-желтая, с продольными светлыми полосками. Эпистома коричневая, с затемненными боковыми выступами. На плевральных склеритах с каждой стороны головы расположено по 3 длинных и 7—9 коротких передних теменных; 1 длинная и 2—3 коротких задних теменных; 4 длинных и 5—7 коротких генальных щетинок. На лбу находятся 4 длинных и 3—4 коротких щетинки. С каждой стороны головы имеется по одному крупному линзообразному глазку. Наличник трапециевидный, светлый. Верхняя губа поперечная, затемнена, с 2 длинными центральными, 2 боковыми и 4 короткими щетинками по переднему краю. Мандибулы (рис. 1, 6) светло-коричневые, зачернены в местах сочленений и в вершинной трети, на внутреннем крае с зубцом. Усики (рис. 1, 4) 3-члениковые, слабо склеротизированные. Толщина 1-го членика в 2 раза превышает длину, 2-й — также поперечный, толщина и длина 3-го одинаковы. 3-й членик несет на вершине 1 крупную и 5 мелких конусовидных сенсилл и 3 длинных щетинки. 1-й членик в 2 раза длиннее 2-го и равен по длине 3-му. Нижняя губа (рис. 1, 2) вооружена 10 щетинками на ментуме и 2 — на субментуме.

Тергит переднегрудного сегмента (рис. 1, 3) на переднем крае слабо дуговидно выпуклый, его задний край слабо двувыемчатый, боковые стороны округлены. Поверхность тергита в щетинковидных волосках, образующих поперечное поле ближе к переднему краю и на боковых сторонах. В его средней части ближе к заднему краю имеется трапециевидное поле склеротизированных бугорков. Ноги 5-члениковые. Дыхальца неясственные, грудные — продольно-овальные, брюшные — округлые; грудные дыхальца вдвое крупнее брюшных.

Основание последнего брюшного сегмента с дорсальной стороны (рис. 1, 5) слабо дуговидно выемчатое, боковые стороны равномерно сужаются от основания к вершине.

Поверхность сегмента покрыта неправильными рядами волосков и мелких конических шипиков в виде поперечного поля у середины и вдоль его боковых сторон, а также крупными сильно склеротизированными шипами в вершинной трети у основания опорного отростка. Последний брюшной сегмент с вентральной стороны (рис. 1, 7) с трапециевидным стернитом, ширина которого в 2 раза превышает длину, занимаемая 1/4 общей длины сегмента. Преанальные бугорки продольно-овальные, каждый несет от 9 до 12 щетинок. Анальное отверстие 5-лучевое, с равными по длине лучами. Опорный отросток сильно склеротизированный, его длина вдвое больше поперечника, к вершине расширен, с неглубокой треугольной выемкой и продольными ложбинками на дорсальной и вентральной поверхности. На вентральной стороне сегмента, у его основания, имеются 1—2 конусовидных ступенчато расположенных шипа.

Длина тела до 12 мм, ширина головной капсулы 1,6 мм.

М а т е р и а л. Приморский край, заповедник «Кедровая падь», в древесине усохших деревьев японской ольхи, имаго вместе с личинками, 10.1964 (Б. М. Мамаев); о. Кунашир, в древесине усохшего ильма 21.04.1977 (А. В. Компанцев).

Вид обычен в куртинах японской ольхи, растущей на болотах вдоль морского побережья. Личинки развиваются в пнях и свежем сухостое часто совместно с личинками рогахвоста *Xiphydria camelus* L.

*Tomoxia scutellata* К о п о. Близок к *T. nipponica* К о п о, от личинок которого отличается склеротизацией эпистомы, хетотаксией головы и строением последнего сегмента тела.

Эпистома светло-коричневая с затемненными боковыми выступами на вершине. На плевральных склеритах с каждой стороны головы (рис. 2, 1) расположено по 3 длинных и 1—2 коротких передних теменных; 1 длинная и 1—2 коротких задних теменных; 4 длинных и 1—2 ко-

ротких генальных щетинок. На лбу 4 длинных и 10—12 коротких щетинок. Нижняя губа (рис. 2, 2) на ментуме имеет 6 щетинок, на субментуме — 2.

Последний брюшной сегмент с дорсальной стороны (рис. 2, 3) с явственно выемчатым основанием и выпуклыми, особенно в передней трети, боковыми сторонами. Преанальные бугорки продольно-овальные, несколько округлены, каждый несет в вершинной трети от 2 до 5 щетинок.

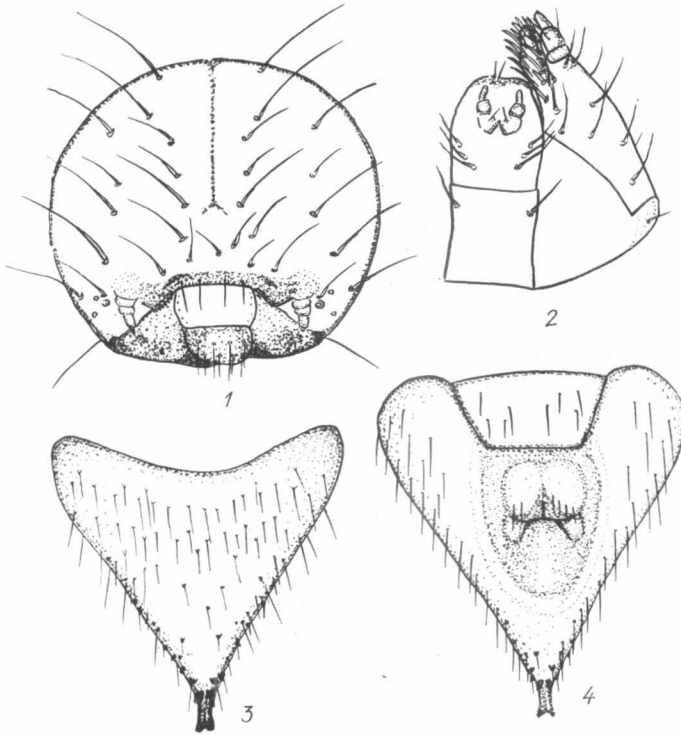


Рис. 2. Личинка *Tomoxia sculellata* Копо:

1 — голова спереди; 2 — лабио-максиллярный комплекс; 3 — последний брюшной сегмент с дорсальной стороны; 4 — то же с вентральной стороны.

Длина тела до 11 мм, ширина головной капсулы 1,6 мм. Стернит на вентральной стороне последнего брюшного сегмента (рис. 2, 4) с небольшим числом щетинок.

М а т е р и а л. О. Кунашир, в древесине свежего сухостоя черемухи Сьери, 2 личинки собраны 16.05.1977 (А. В. Компанцев).

*Tolidopulpus galloisi* Копо. Взрослая личинка желтовато-белая, тело удлинненное, слегка С-образно изогнутое, покрыто светлыми волосками, со склеротизированным опорным шипом на конце. Длина тела превышает ширину в 4,5 раза.

Голова (рис. 3, 1) желтоватая, без явственных продольных полос. Эпистома светло-коричневая, в средней части более светлая, с затемненными на вершине боковыми выступами. На плевральных склеритах с каждой стороны головы расположено по 3 длинных и 3—5 коротких передних теменных; 1 длинная и 1—2 коротких задних теменных; 4 длинных и 1—2 коротких генальных щетинок. На лбу 4 длинных и 6—8 коротких щетинок. По 3 мелких линзообразных глазка с каждой стороны головы. Наличник трапециевидный, светлый. Верхняя губа слабо поперечная, затемнена, с 2 длинными центральными щетинками, 2 боковыми и 4 короткими щетинками по переднему краю. Мандибулы (рис. 3, 5) светло-коричневые, в вершинной трети затемнены, на внутреннем крае с тупым зубцом. Усики (рис. 3, 4) 3-члениковые светлые. Толщина 1-го

членика равна длине, 2-й — несколько суживается к вершине, его ширина также равна длине, на вершине несет 1 крупную и 1 мелкую конусовидные сенсиллы. 3-й членик очень короткий, в виде поперечного бугорка, на вершине закруглен, с 1 длинной и 2 короткими сенсиллами. 1-й и 2-й членики почти одинаковой длины, 3-й короче 2-го в 5 раз. Нижняя губа (рис. 3, 2) с 3-члениковыми щупиками. На ментуме имеется 6, на субментуме — 2 щетинки.

Тергит переднегрудного сегмента (рис. 3, 7) на переднем крае дуго-видно выпуклый, его задний край двувыемчатый, боковые стороны слабо

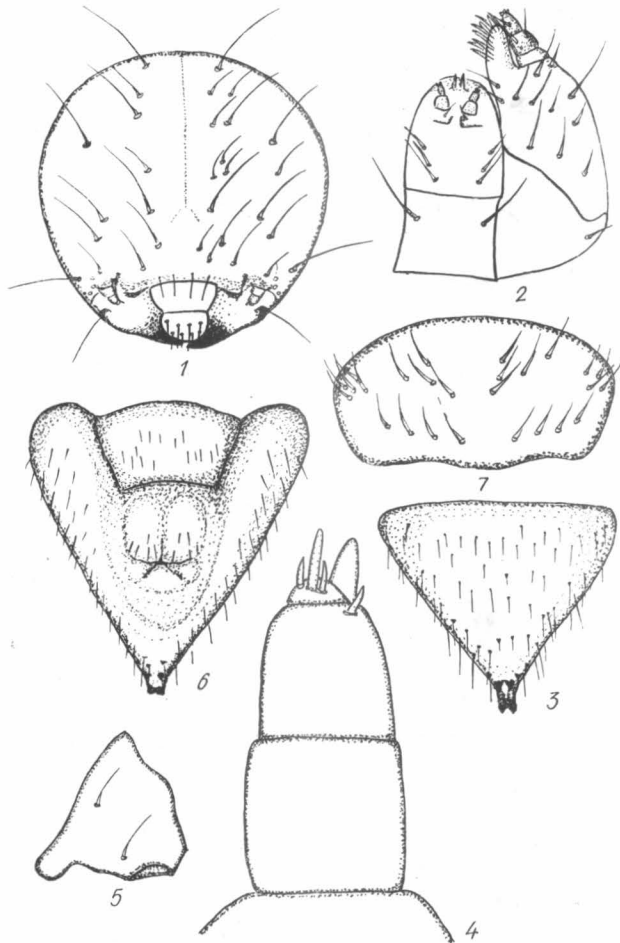


Рис. 3. Личинка *Tolidopalpus galloisi* Коно:

1 — голова спереди; 2 — лабио-максиллярный комплекс; 3 — последний брюшной сегмент с дорсальной стороны; 4 — усик; 5 — мандибула; 6 — последний брюшной сегмент с вентральной стороны; 7 — тергит переднегрудного сегмента.

округлены. Поверхность тергита в щетинковидных волосках, образующих поперечное поле. Ноги короткие, 3-члениковые. Грудные и брюшные дыхальца круглые, неясственные.

Основание последнего брюшного сегмента с дорсальной стороны (рис. 3, 3) прямое, боковые стороны равномерно сужены от основания к вершине. Вся его дорсальная поверхность покрыта светлыми волосками, в вершинной трети — мелкими коническими шипиками. У основания опорного отростка имеется 2 крупных конусовидных шипа. Последний брюшной сегмент с вентральной стороны (рис. 3, 6) с трапециевидным стернитом, занимающим 1/3—1/4 общей длины сегмента. Ширина стернита вдвое больше его длины. Преанальные бугорки продольно-оваль-

ные, каждый несет от 5 до 7 щетинок. Анальное отверстие 5-лучевое, с равными по длине лучами. Опорный отросток короткий, его длина равна ширине, на конце двуразделенный с выемкой на вершине. На дорсальной стороне эта выемка разделяет опорный отросток на две доли. На вентральной стороне по бокам опорного отростка имеется по 2 слабо склеротизированных конусовидных шипа.

Длина тела до 10 мм, ширина головной капсулы 1,4 мм.

М а т е р и а л. Приморский край, Уссурийский заповедник, в заболони крупной буреломной пихты, 21.04.1967 (Б. М. Мамаев).

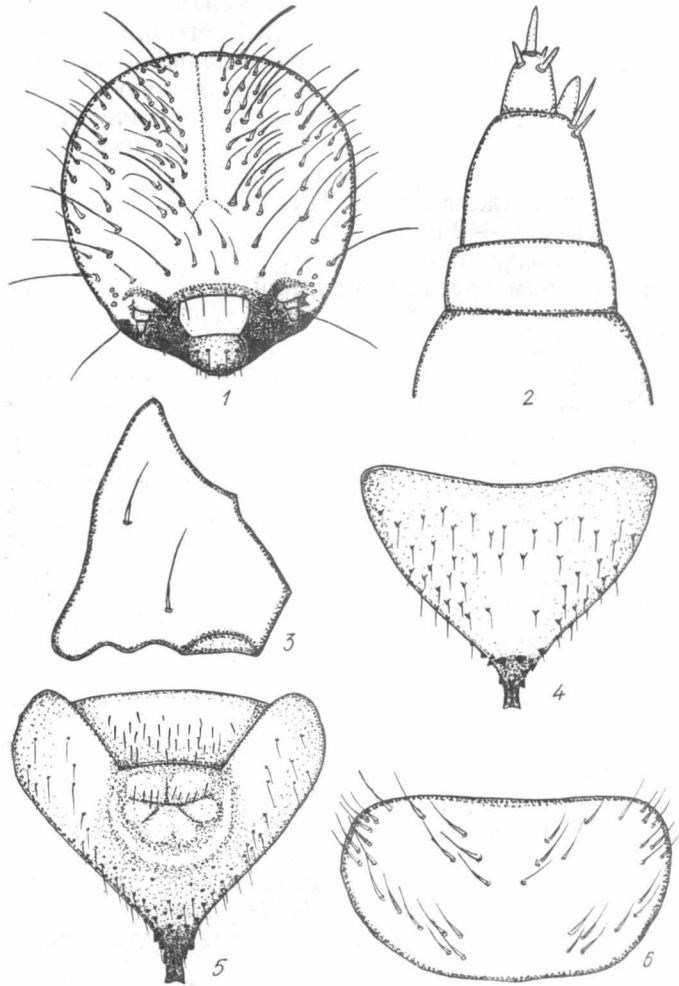


Рис. 4. *Yakuhananomia yakui* К о п о:

1 — голова спереди; 2 — усик; 3 — мандибула; 4 — последний брюшной сегмент с дорсальной стороны; 5 — последний брюшной сегмент с вентральной стороны; 6 — тергит переднегрудного сегмента.

Вид интересен тем, что обнаружен в древесине хвойной породы. Ранее все материалы по личинкам горбатов были собраны из ветровала и сухостоя лиственных пород и из пней. Личинки заселяли сравнительно сухую древесину вдоль глубокого расщепа, возникшего при падении ствола пихты.

*Yakuhananomia yakui* К о п о. Взрослая личинка желто-белая, слегка С-образно изогнутая, покрыта редкими желтыми волосками, с сильно склеротизированным опорным отростком на конце. Общая длина превышает ширину в 4 раза.

Голова (рис. 4, 1) желтая, с продольными светлыми полосками. Эпистома коричневая, с затемненными боковыми выступами. На плев-

ральных склеритах с каждой стороны головы расположено по 3 длинных и 23—25 коротких передних теменных; 1 длинной и 7—9 коротких задних теменных; 4 длинных и 5—7 коротких генальных щетинок. На лбу 4 длинных и 7—9 коротких щетинок. Глазки в виде небольших пигментированных пятен, расположены в виде дуги, по 3 глазка с каждой стороны головы. Наличник трапецевидный, светлый. Верхняя губа слабо поперечная, почти овальная с 2 длинными центральными, 2 боковыми и 4 короткими щетинками по переднему краю. Мандибулы (рис. 4, 3) темно-коричневые, зачернены в местах сочленений и в вершинной трети, на внутреннем крае с небольшим зубцом. Усики (рис. 4, 2) 3-члениковые слегка затемнены. 1-й членик поперечный, его ширина в 2 раза превосходит длину, 2-й — несколько сужается к вершине, его длина равна ширине, на вершине он несет 1 крупную конусовидную сенсиллу и 2 тонких щетинки. 3-й членик продольный, сужен к вершине, его длина в 2 раза превышает ширину у основания, на вершине он несет 1 длинную и 3 коротких сенсиллы. 1-й членик усиков короче 2-го в 2 раза, 3-й членик короче и уже 2-го также в 2 раза. Нижняя губа на ментуме имеет 6 щетинок, на субментуме — 2 щетинки.

Тергит переднегрудного сегмента (рис. 4, 6) со слабо дуговидно выемчатым передним краем, его задний край слабо двувыемчатый, боковые стороны округлены. Поверхность тергита в щетинковидных волосках, образующих поперечное поле ближе к его переднему краю. Ноги 5-члениковые. Грудные дыхальца продольно-овальные в 2 раза больше брюшных. Брюшные дыхальца также продольно-овальные, их размеры постепенно уменьшаются по направлению к концу тела.

Основание последнего брюшного сегмента с дорсальной стороны (рис. 4, 4) слабо выемчатое, боковые стороны от основания к середине равномерно выпуклые, в вершинной трети слегка вогнуты. Поверхность сегмента покрыта неправильными рядами волосков и мелких конических шипиков в виде поперечного поля ближе к середине сегмента, вдоль боковых сторон. У основания опорного отростка имеется группа сильно склеротизированных крупных конусовидных шипов. Последний брюшной сегмент с вентральной стороны (рис. 4, 5) с трапецевидным стернитом, который занимает 1/3—1/4 общей длины сегмента. Преанальные бугорки округлые, каждый несет от 4 до 6 щетинок. Анальное отверстие 5-лучевое, с равными по длине лучами. Опорный отросток сильно склеротизованный, уплощен дорсовентрально, на вершине расширен, с треугольной вырезкой. На его дорсальной стороне имеется очень крупный конусовидный шип, достигающий до середины отростка. На вентральной стороне последний брюшной сегмент посередине с двумя небольшими конусовидными шипами. Длина тела до 11 мм, ширина головной капсулы 1,5 мм.

М а т е р и а л. Хабаровский край, Хехцирский заповедник, 3 личинки в древесине березы, 13. 05.1976, 2 личинки в древесине ильма, 21.05.1976 (А. В. Компанцев).

**New Data on Morphology and Systematics of the Mordellidae Larvae (Coleoptera) of the Far Eastern USSR Fauna.** Mamayev B. M., Odnosum V. K.—Vestn. zool., 1984, No. 4. Larvae of *Tomoxia nipponica* Кono, *T. scutellata* Кono, *Tolidopalpus galloisi* Кono and *Yakuhananomia yakui* Кono are for the first time described with special reference to the most important diagnostic characters: head capsule chaetotaxy, antennal structure, prothoracal tergite shape, stigmata, structure and armature of 9th abdominal segment.

*Односум В. К.* Морфология личинки жука-горбатки *Mordellistena falsoparvula* Erm., (Col., Mordellidae).—Вестн. зоологии, 1983, № 4, с. 82—84.

*Односум В. К.* Личинки горбатов *Hoshihananomia perlata* (Sulz.) и *Variimorda fasciata* (F.), (Col., Mord.)—В кн.: Таксономия и зоогеография насекомых. Киев, 1984,

*Hayashi N.* Illustrations for identification of larvae of the Cucujoidea (Coleoptera) found living in dead trees in Japan.—Mem. Educ. Inst. Priv. Schools Japan, 1980, N 72. p. 95—147, pl. 1—53.

Всесоюз. ин-т повышения квалификации  
руководящих работников и специалистов лесн. хоз-ва,  
Институт зоологии им. И. И. Шмальгаузена АН УССР

Получено 08.04.83