

Юрій Коренюк, Роман Гуцуляк, Наталія Шевченко

Нові дані до періодизації художнього опорядження Софії Київської

Історія і стан досліджень

Зведений у першій половині XI ст. собор Святої Софії у Києві став найбільшим храмом Східної Європи, а декорація його інтер'єрів — найбільшим художнім ансамблем тогочасного християнського світу. Головний вівтар, центральний купол і верхні частини підкупольного простору Софії Київської прикрашали мозаїки, первинна площа яких, за оцінками, становила 640 кв. м (до сьогодні збереглося 260 кв. м). Усі інші частини п'ятинефного ядра собору з приміщеннями на хорах, його внутрішні і зовнішні галереї та сходові вежі, що ведуть на хори, були розписані фресками, сумарна площа яких у вказаних частинах інтер'єру сягала 6000 кв. м (до сьогодні їх збереглося близько 3000 кв. м).

Проте історичне значення мозаїк та фресок Софії Київської грандіозністю масштабів не вичерпується. Порівняно із сучасними їм ансамблями церковного мистецтва вони донесли до наших днів чи не найбільшу кількість іконографічних новацій, які акумулюють ідеї візантійської богословської думки від часів протистояння іконоборству до церковного розколу 1054 р. Більшість нових тем та сюжетів з'являлася в той період у храмах Константинополя, але від XI ст. у візантійській столиці не збереглося жодного цілісного монументального ансамблю. Уявлення про них дають нині лише ті церковні розписи, що вціліли на периферії імперії та у країнах її культурної ойкумени, серед яких ансамблю мозаїк та фресок Софійського собору у Києві належить особливе місце.

Перший науковий опис Софії Київської опублікував у 1825 р. митрополит Євгеній (Болховітінов), перерахувавши у ньому усі відомі в його час софійські мозаїки. Кількома десятиліттями пізніше описи збережених мозаїк Софії наводять у своїх роботах київські історики, але у той період залишки мозаїчної декорації у куполі та у вівтарній арці були закриті пізніми нашаруваннями. У 1884–1885 рр. мозаїки купола та вівтарної арки виявив і розчистив А. Прахов, який їх уперше й опублікував. У той же період він відкрив

у центральній частині собору за іконостасом та у зовнішніх галереях під замуруваннями арок більше десяти фрескових лицевих зображень XI ст., які уникли при реставрації Софійського собору в середині XIX ст. записів олійною фарбою, а в апсиді хрещальні виявив невідому раніше фреску XII ст. На початку XX ст. деяким з цих розписів були присвячені спеціальні дослідження, однак основна частина софійського фрескового ансамблю ще півстоліття перебувала під суцільними олійними записами. Тому автори робіт кінця XIX — початку XX ст., які писали про первинне художнє опорядження Софії Київської, обмежувалися переважно розглядом його загальної іконографічної програми та сюжетного репертуару.

Пробні розчистки фресок Софії Київської від записів були проведені в кінці 20-х рр. минулого століття у південній сходовій вежі. У другій половині 1930-х рр. розчистки продовжилися у п'ятинефному ядрі та у північній вежі собору, охопивши значну площу, але вибірково. У 1952 р. при АН СРСР була створена Науково-методична рада з реставрації мозаїк та фресок Софії Київської і з цього часу розпочинається планомірна консервація софійських мозаїк, трохи пізніше — фресок разом з продовженням їх розчистки від олійних нашарувань, остаточно завершеної у всіх частинах храмового інтер'єру в кінці 1960-х рр. (керівники робіт Л. Каленіченко, Є. Мамолат, О. Плющ). Одним з наукових консультантів реставрації Софії Київської того періоду був академік Віктор Лазарев, який спостерігав за веденням цих робіт з 1930-х рр., і присвятив їх результатам ряд статей, кілька сторінок в «Истории византийской живописи» (1947–1948 рр.) та розділ в «Истории русского искусства» (1953 р.). Він також готував монографії, присвячені софійським мозаїкам і фрескам, але опублікував лише першу частину — «Мозаики Софии Киевской» (1960 р.); дослідження фресок завершене ним не було, нотатки до нього у вигляді невеликої статті були опубліковані вже після його смерті.

У своїх дослідженнях мозаїк та фресок Софії Київської В. Лазарев поряд з мистецтвознавчими штудіями та аналізом іконографічної програми ансамблю запропонував періодизацію створення його частин. Початковим етапом, на його думку, були мозаїчні роботи, після завершення яких розпочалися розписи центральної частини п'ятинефного ядра фресками. Освячення Софійського собору в 1046 р. В. Лазарев пов'язував з повним закінченням мозаїчного ансамблю, який займає центральний купол, верхню частину підкупольного простору та головний вівтар, а також із завершенням фрескових розписів у трансепті, у центральному нефі та на хорах. Виконання фресок у бічних нефках з приділами та у внутрішніх галереях В. Лазарев розглядав як другий етап (у деяких його роботах розписи хорів також віднесено до другого етапу), завершення розписів у цих частинах інтер'єру ознаменувалося ще одним освяченням храму, яке відбулося в 1061 р. або в 1067 р. А фрески зовнішніх галерей і сходових коридорів обох веж, які ведуть на хори, В. Лазарев датував початком XII ст., схиляючись до думки, що найбільш вірогідним

часом їх появи був період київського князювання Володимира Мономаха (1113–1125 рр.)¹. Визначаючи нижню хронологічну межу розписів зовнішніх частин храму, В. Лазарев орієнтувався на висновки тогочасних дослідників архітектури Софії Київської, які вважали її зовнішні галереї й обидві сходові вежі прибудовами кінця XI — початку XII ст.²

Однак на початку 1970-х рр. концепцію довготривалого будівництва Софійського собору зі значною перервою між завершенням його центрального ядра та побудовою зовнішніх галерей і веж було аргументовно спростовано. Після цього необхідність датувати частини фрескового ансамблю з хронологічними інтервалами, нав'язаними уявленнями про тривалість будівництва храму, відпала. Одним з важливих чинників спростування стали результати досліджень розчинів фрескового тиньку, які показали, що у центральному п'ятинефному ядрі, у внутрішніх і зовнішніх галереях та у сходових вежах склад мінеральних наповнювачів тинькових основ фрескових розписів однаковий³. У світлі цих даних запропонований В. Лазаревим поділ фресок п'ятинефного ядра на етапи виконання, прив'язані до двох освячень собору, також почав сприйматися як штучна концепція. Однак його положення про те, що розписи інтер'єру фресками розпочалися після того, як мозаїки були закінчені, залишилося незмінним, оскільки така послідовність виглядала раціонально обґрунтованою: спочатку ефектною і дорогою мозаїчною технікою були виконані розташовані у центральному куполі, підкупольному просторі та головному вівтарі зображення ядра догматичної програми ансамблю, а після їх завершення усі інші частини інтер'єру розписали значно дешевшими фресками.

Однак за останні півстоліття погляд на процес створення мозаїчного ансамблю Софії Київської також істотно еволюціонував. Ще в кінці 1950-х рр. В. Левицька, яка вивчала палітру та техніку набору софійських мозаїк, вирахувала первинну площу мозаїчного ансамблю (640 кв. м, приблизно 9 млн 280 тис. кубиків смальти й каменю) та визначила орієнтовне число і площу втрачених лицевих зображень. Встановивши експериментально середню продуктивність роботи одного мозаїста при наборі різних елементів зображень (ликів, одягу, орнаментів, ділянок тла) вона підрахувала, що за 10-годинного робочого дня один виконавець працював би над мозаїчним ансамблем Софії Київської 120 місяців (без урахування часу тинькування

1 Лазарев В.Н. *Живопись и скульптура Киевской Руси. История русского искусства*. Т. 1. М., 1953, 181–182; Лазарев В.Н. Новые данные о мозаиках и фресках Софии Киевской. *Византийский временник*, 10 (1956), 161–165; Лазарев В.Н. *История византийской живописи*. М., 1986, 78–79; Лазарев В.Н. *Мозаики Софии Киевской*. М., 1960, 55–57.

2 Каргер М.К. *Древний Киев: Очерки по истории материальной культуры древнерусского города*. Т. 2. М., Л., 1961, 152–172.

3 Тоцька І.Ф. Про час виникнення галерей Софії Київської. *Стародавній Київ*. К., 1975, 184–190; Стріленко Ю.М. Аналіз зразків фрескових та будівельних розчинів Софії Київської. *Стародавній Київ*, 196–199, табл. 1–2.

стін та виконання попереднього малюнка). Далі, орієнтуючись на висновки В. Лазарева, який в збережених зображеннях ликів софійських мозаїк виділив особисті манери 8 майстрів, і додавши до такої кількості головних виконавців вірогідну кількість мозаїстів, які займалися набором орнаментів та тла, В. Левицька розділила увесь процес виконання ансамблю на три етапи (шестимісячні робочі сезони теплої пори року), тобто визначила вісімнадцятимісячний термін усієї роботи. На першому етапі, на думку дослідниці, були набрані мозаїки у склепінні купола та у верхній частині апсиди; на другому етапі риштування були опущені у барабан купола та в нижню частину апсиди, паралельно роботи розпочалися у вімі та у вівтарній арці; на третьому етапі вони перемістилися у підкупольний простір, північну та південну попружні арки, на яких виконання мозаїк закінчилося. Досліджуючи мозаїки підкупольного кільця, В. Левицька звернула увагу на його золоте тло, на кількох ділянках якого була покладена по-різному поколота (різномодульна) смальта і пояснила це дефіцитом на останній стадії виконання необхідних матеріалів, що змусило пускати в роботу усі наявні їх залишки. Цією ж обставиною могла бути зумовлена заміна золотої смальти на жовту в зображеннях деталей одягу севастійських мучеників, розташованих у північній та південній попружних арках⁴.

У 1989–1990 рр. при проведенні у Софії Київській консервації мозаїк центрального купола й підкупольного простору (реставратори В. Мінько, В. Пятковський, О. Поліщук, Д. Капоріков, Ю. Тишковець, М. Кортіков, Г. Осадчий, керівник робіт А. Остапчук) увагу привернули орнаментальні фризи західної пари підкупольних стовпів, які істотно відрізняються від орнаментів східної пари стовпів і колоритом, і технікою набору, досить грубою, що особливо кидається у вічі на північно-західному стовпі. Не менш помітні відмінності демонструє і оформлення отворів голосників, розташованих у східній та у західній парі парусних склепінь. Реставратори пов'язували це з тим, що мозаїки західної пари підкупольних стовпів, як і західної пари парусних склепінь, або нижніх частин цих склепінь, в яких розташовуються отвори голосників, належать останньому етапу роботи над мозаїчним ансамблем.

Наступна консервація мозаїк підкупольного простору Софії Київської проводилася у 2013–2014 рр. Вона охопила північну частину підкупольного кільця з підкупольними стовпами, північно-східним та північно-західним, а також нижню частину південно-західного стовпа, до рівня 10 м над підлогою підкупольного простору (реставратори В. Мінько, Л. Колодницький, хімік-технолог Р. Гуцуляк, керівник робіт А. Остапчук). Технологічні спо-

4 Левицкая В.И. О некоторых вопросах набора мозаик Софии Киевской. *Византийский временник* 15 (1959), 178, 182–183; Левицкая В.И. Материалы исследований мозаик Софии Киевской. *Византийский временник*, 23 (1963), 132.

стереження цього періоду та результати досліджень мозаїчного і фрескового тиньку підтвердили більшість зроблених раніше висновків та припущень, водночас доповнили їх деякими не відомими раніше фактами. Зокрема при видаленні пізнього шпаклювання та записів над карнизом північно-західного стовпа була виявлена ділянка, на якій мозаїка частково перекриває виконану раніше за неї фреску, а у процесі подальших зондажних досліджень було відкрито ще кілька місць, де мозаїчний тиньк перекриває первинний фресковий розпис. Це істотно змінило попередні погляди на послідовність виконання ансамблю: стало очевидно, що принаймні якась частина мозаїчної декорації з'явилася вже після того, як інтер'єр собору почали розписувати фресками.

Дослідження мозаїк і фресок підкупольного простору

Перед докладним розглядом результатів досліджень мозаїк та фресок підкупольного простору, проведених у 2013–2014 рр., коротко опишемо стан усього мозаїчного ансамблю, зупиняючись детальніше на тих його частинах, які будуть важливими для заключних висновків.

У склепінні центрального купола майже повністю зберігся медальйон з поясним зображенням Христа Пантократора (рис. 1; 2:1). Медальйон оточували постаті чотирьох архангелів, з яких лише одна збереглася частково (рис. 1; 2:2). Простінки між дванадцятьма вікнами барабана займали постаті чину Дванадцяти апостолів, з них збереглася верхня частина постаті апостола Павла та напис з іменем над повністю втраченою постаттю апостола Петра, яка розташовувалася у сусідньому простінку (рис. 1; 2:3). На межі купольного склепіння і барабана пролягав орнаментальний фриз, який зберігся кількома невеликими ділянками над залишками зображень апостолів Павла та Петра. Усі втрачені зображення купола і купольного барабана дописані олійною фарбою (рис. 1).

Нижче шиферного карниза, розташованого під барабаном купола, мозаїчна декорація заповнювала підкупольне кільце з парусними склепіннями, а на лопатках підкупольних стовпів, на які спираються попружні арки купола, вона опускалася до шиферних карнизів, що відзначають на стовпах рівень підлоги хорів. Нижче цих карнизів у підкупольному просторі існують лише фрески.

Над замковою частиною кожної з попружних арок розташовувалося по медальйону. У медальйоні над східною аркою (вівтарною) зображено погруддя Христа Священника (рис. 1; 2:4). Медальйон над західною аркою із зображенням Богородиці зберігся фрагментарно (рис. 2:5). Медальйони над північною та південною арками втрачені.

У чотирьох парусних склепіннях були зображені постаті євангелістів, які, сидячи за пультами, пишуть Євангелія. З них повністю збереглася лише постать Марка у південно-західному парусі (рис. 1; 2:6), постать Іоанна у північно-



Рис. 1. Мозаїки купола, підкупольного простору та вітваря

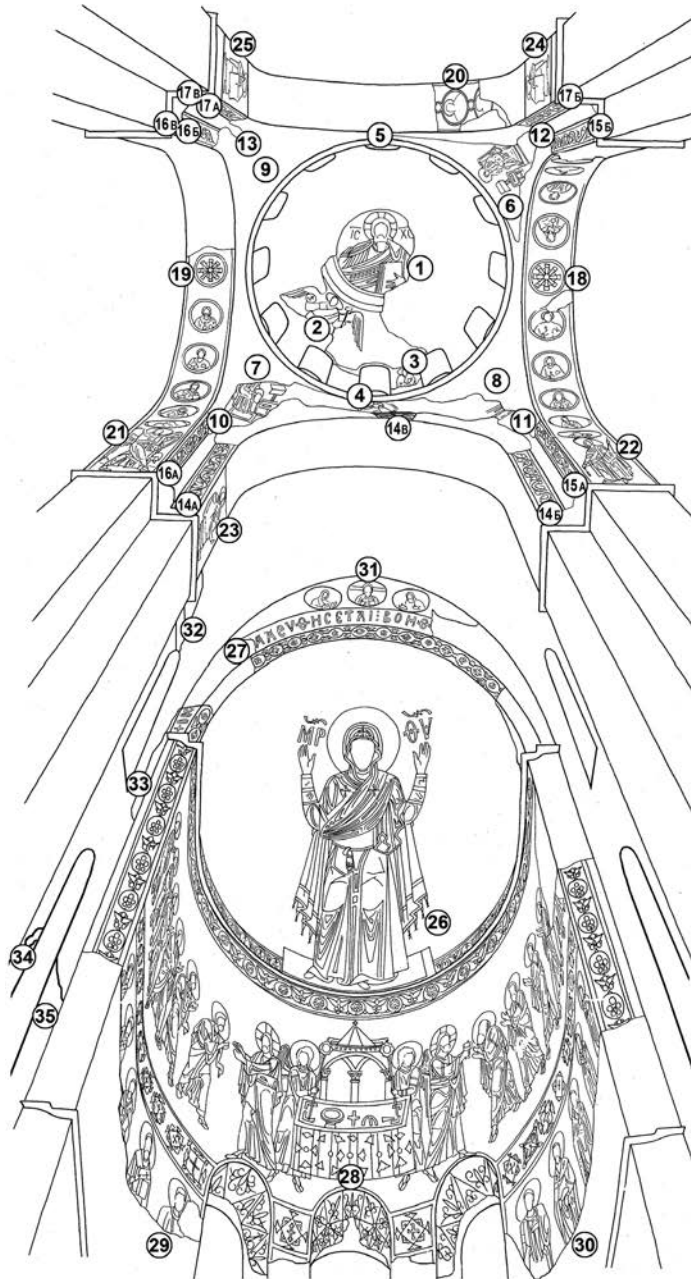


Рис. 2. Картограма розташування зображень мозаїк купола, підкупольного простору та вітгаря, а також залишків фресок верхньої частини підкупольного простору та стін віми

- 1 — склепіння головного купола, Христос Пантократор у медальйоні;
- 2 — склепіння головного купола, постать архангела, фрагмент;
- 3 — барабан головного купола, постать апостола Павла, фрагмент;
- 4 — підкупольне кільце, східна частина, Христос Священик у медальйоні;
- 5 — підкупольне кільце, західна частина, Богородиця у медальйоні, фрагмент;
- 6 — південно-західне парусне склепіння, євангеліст Марко;
- 7 — північно-східне парусне склепіння, євангеліст Іоанн, фрагмент;
- 8 — південно-східне парусне склепіння, євангеліст Матвій, фрагмент (зберігся столик);
- 9 — північно-західне парусне склепіння, євангеліст Лука (мозаїчне зображення втрачене);
- 10 — північно-східне парусне склепіння, голосник;
- 11 — південно-східне парусне склепіння, голосник;
- 12 — південно-західне парусне склепіння, голосник;
- 13 — північно-західне парусне склепіння, голосник та зображення двох христів під ним;
- 14А— орнаментальний фриз східної попружної арки (вітарної), фрагмент на північно-східному стовпі;
- 14Б— орнаментальний фриз східної попружної арки (вітарної), фрагмент на південно-східному стовпі;
- 14В— орнаментальний фриз східної попружної арки (вітарної), фрагмент над замковою частиною;
- 15А— орнаментальний фриз південної попружної арки, фрагмент на південно-східному стовпі;
- 15Б— орнаментальний фриз південної попружної арки, фрагмент на південно-західному стовпі;
- 16А— орнаментальний фриз північної попружної арки, фрагмент на північно-східному стовпі;
- 16Б— орнаментальний фриз північної попружної арки, фрагмент на північно-західному стовпі;
- 16В— фрескова панель на північно-західному стовпі, східна лопатка, фрагмент, перекритий частково мозаїчним орнаментальним фризом північної арки;
- 17А— орнаментальний фриз західної попружної арки, фрагмент на північно-західному стовпі;
- 17Б— орнаментальний фриз західної попружної арки, фрагмент на південно-західному стовпі;
- 17В— фрескова панель на північно-західному стовпі, південна лопатка, фрагмент, перекритий частково мозаїчним орнаментальним фризом західної арки;
- 18 — південна попружна арка, медальйони з севастійськими мучениками і медальйон із хрестом;
- 19 — північна попружна арка, медальйони з севастійськими мучениками (п'ять медальйонів, збережених на східному схилі) і медальйон із хрестом;
- 20 — західна попружна арка, південний схил, фрагмент фрески із залишками двох медальйонів із севастійськими мучениками;
- 21 — північно-східний підкупольний стовп, західна лопатка, постать архангела Гавриїла з «Благовіщення»;
- 22 — південно-східний підкупольний стовп, західна лопатка, постать Діви Марії з «Благовіщення»;
- 23 — північно-східний підкупольний стовп, південна лопатка (північна лопатка вітарної арки), постать первосвященника Аарона;
- 24 — південно-західний підкупольний стовп, північна лопатка, фрескова постать невідомого мученика та фрескова панель під ним;
- 25 — північно-західний підкупольний стовп, південна лопатка, фрескова постать невідомого мученика (під олійним записом) та фрескова панель під ним (розчищена від запису);
- 26 — конха апсиди, постать Богородиці Оранти;
- 27 — люнет над конхою апсиди, фрагменти фриза з текстом псалма;
- 28 — апсида, «Свхаристія»;
- 29 — апсида, північна стіна, ліва частина чину святих;
- 30 — апсида, південна стіна, права частина чину святих;
- 31 — віма, люнет, «Деїсус»;
- 32 — віма, північна стіна, фрагмент мозаїки з орнаментом, поземом і кущиком;
- 33 — віма, північна стіна, фрагмент мозаїки з ділянкою тла і поземом;
- 34 — віма, північна стіна, фрагмент фрески з постаттю невідомого святого;
- 35 — віма, північна стіна, фрагмент фрески з орнаментом.

східному парусі збереглися в нижній частині (рис. 1; 2:7), постаті Матвія та Луки (рис. 1; 2:8–9) втрачені й дописані олійними фарбами, як і решта втрачених зображень підкупольного кільця.

Щоки чотирьох попружних арок уздовж їхніх півкіл були прикрашені мозаїчними орнаментальними фризами, які опускалися на бічні грані лопаток підкупольних стовпів і доходили на них майже до шиферних карнизів, відповідних підлозі хорів. Збереглися ці орнаменти в основному лише на лопатках стовпів (рис. 1; 2:14–17), а вище п'яти арок вони були зрубані, очевидно, ще в XVII ст. Окрім верхніх втрачених частин орнаментів невеликі ділянки, позбавлені мозаїчного набору, розташовуються і над карнизами всіх лопаток. Нині втрачені ділянки цих орнаментів і верхні, і нижні заповнені розписом «під мозаїку», виконаним фарбами реставраторами середини 1950-х рр. На усіх чотирьох попружних арках ці орнаменти представлені стрічково-рослинним мотивом типу «візантійська лоза» (хвилясто-вигнуте центральне стебло з боковими гілками). Але їх частини, що розташовуються на різних стовпах, відрізняються одна від одної довжиною вигинів центрального стебла і малюнком бокових гілок, окрім того різною підготовкою матеріалів набору, різним використанням його палітри, різною технікою кладки.

Виятком є орнаментальний фриз східної попружної арки (вівтарної), усі частини якого виконані майже однаково. Зберігся він ділянками, які на обох лопатках трохи перевищують п'яти арки, окрім того невеликим фрагментом біля її замкової частини (рис. 1; 2:14A–B; 3). Орнаментальне поле усіх фрагментів заповнене жовтою смальтою, на тлі якої стебла набрані на лопатках чорною та синьо-чорною смальтою (рис. 1; 2:14A–B; 4; 5), а біля замкової частини — насиченою синьою (рис. 1; 2:14B; 6). Ділянка цього фриза, позбавлена набору над карнизом північної лопатки вівтарної арки (південна лопатка північно-східного стовпа), має висоту 0,25 м. Після розчистки від реставраційного запису вона виявилася мозаїчним тиньком із залишками кремово-жовтуватого фрескового підмальовку, виконаного під мозаїчну кладку, яка до карнизної плити не доведена. Ділянка, позбавлена набору, над карнизом південної лопатки вівтарної арки (північна лопатка південно-східного стовпа) має значно більшу висоту, до 1 м, але вона не досліджувалася через відсутність риштовань.

Орнаментальний фриз південної арки (рис. 1; 2:15A–B; 7) зберігся на західній лопатці південно-східного стовпа ділянкою трохи вищою п'яти арки, а на східній лопатці південно-західного стовпа ділянкою, яка до п'яти арки не досягає. Орнаментальне поле східної ділянки фриза (західна лопатка південно-східного стовпа) заповнене жовтою смальтою такого ж відтінку, як і смальта на орнаментальному полі фриза вівтарної арки, розташованого на суміжній лопатці (північна лопатка південно-східного стовпа). Стебла на жовтому тлі східної ділянки фриза південної арки набрані темно-смагдовою смальтою (рис. 2:15A; 8). Смуга кутового сполучення граней суміжних



Рис. 3. Східна попружна арка (вітарна) із залишками орнаментального фриза на підкупольних стовпах та над замковою частиною

лопаток, на яких розташовуються мозаїчні орнаменти південно-східного стовпа, заповнена жовтою смальтою, подібною до тієї, яка покладена на тлі орнаментальних полів обох орнаментів. Ділянка, позбавлена набору, над карнизом західної лопатки південно-східного стовпа не досліджувалася через відсутність риштовань.



Рис. 4. Північно-східний підкупольний стовп, орнаментальний фриз східної попружної арки (вівтарної), ділянка північної частини, поряд на західній лопатці стовпа постать архангела Гавриїла з «Благовіщення»

Орнаментальне поле західної частини фриза південної арки (східна лопатка південно-західного стовпа) заповнене смальтою оливкового відтінку. Стебла на верхній ділянці цієї частини, розташовані безпосередньо під п'ятою арки, набрані зелено-блакитною смальтою, яка на оливковому тлі не виділяється контрастом, а нижче цієї ділянки і до самого низу стебла набрані чорно-смагдовою та чорною смальтою (рис. 2:15Б; 9). У західній частині фриза смальта тла і стебел порівняно зі смальтою східної його частини покота не так регулярно і покладена з дещо більшими проміжками. Ділянка, позбавлена набору, над карнизом східної лопатки південно-західного стовпа висотою 0,55–0,67 м, при зондуванні виявилася втратою, заповненою пізнім тиньком.



Рис. 5. Південно-східний підкупольний стовп, орнаментальний фриз східної попружної арки (вітгарної), ділянка південної частини, поряд на західній лопатці стовпа постать Диви Марії з «Благовіщення»

Орнаментальний фриз північної арки на лопатках обох стовпів зберігся ділянками, які до п'ят арки не досягають (рис. 1; 2:16А–Б; 10). Орнаментальне поле східної ділянки фриза (західна лопатка північно-східного стовпа) заповнене жовтою смальтою такого ж відтінку, як і смальта на орнаментальному полі фриза вітгарної арки, розташованого на суміжній лопатці (південна лопатка північно-східного стовпа). Стебла на жовтому тлі східної ділянки фриза набрані зеленою та темно-зеленою смальтою (рис. 2:16А; 11). Смуга кутового сполучення граней суміжних лопаток, на яких розташовуються мозаїчні орнаменти північно-східного стовпа, заповнена жовтою смальтою, подібною до тієї, яка покладена на тлі орнаментальних полів обох орнаментів. Ділянка, позбавлена набору, над карнизом північно-східного стовпа



Рис. 6. Східна попружна арка (вівтарна),
фрагмент орнаментального фриза над замковою частиною арки



Рис. 7. Південна попружна арка із залишками орнаментального фриза
на підкупольних стовпах



Рис. 8. Південно-східний підкупольний стовп, орнаментальний фриз південної попружної арки, ділянка східної частини



Рис. 9. Південно-західний підкупольний стовп, орнаментальний фриз південної попружної арки, ділянка західної частини



Рис. 10. Північна попружна арка
із залишками орнаментального фриза
на підкупольних стовпах



Рис. 11. Північно-східний підкупольний стовп, орнаментальний фриз північної попружної арки, ділянка східної частини

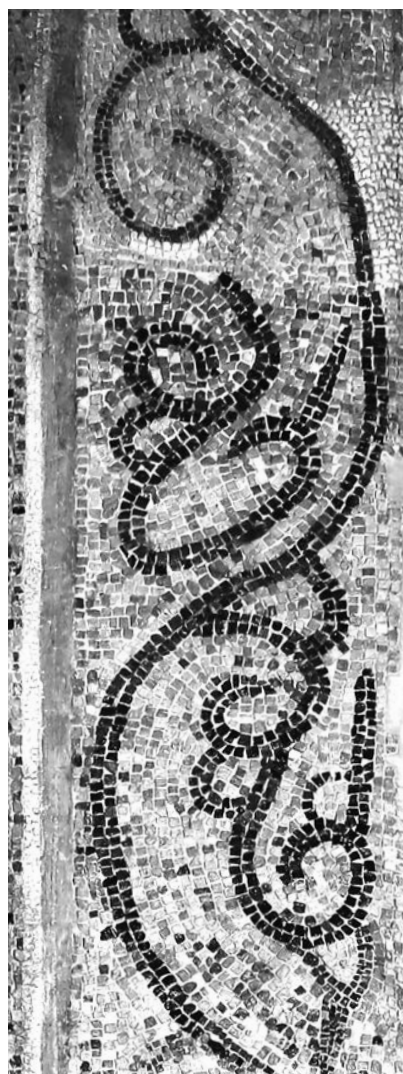


Рис. 12. Північно-західний підкупольний стовп, орнаментальний фриз північної попружної арки, ділянка західної частини

висотою 0,85 м при зондуванні виявилася втратаю, заповненою тиньком, вірогідно, XVII ст., на якому збереглося жовте клейове пофарбування.

Орнаментальне поле західної ділянки фриза північної арки (східна лопатка північно-західного стовпа) заповнене строкатою сумішшю смальт темно-оливкового, оливкового, світло-оливкового, коричневого і зеленого кольорів, доповнених місцями світло-сірим каменем. Угорі збереженої частини західної ділянки фриза стебла набрані темно-смарагдовою смальтою, нижче чорно-синюватою та чорною, яка в деяких місцях чергується з блакитною. На самому верху збереженої частини і тло, і темно-смарагдові стебла набрані кубиками стандартного для софійських мозаїк розміру 5×5 – 5×7 мм, а нижче смальта поколото нерегулярно, на тлі — лише крупно, кубики розміром до 10×10 мм, часом більші, чорна смальта стебел така ж крупна, блакитна — дещо менша, але теж більша стандартного модуля. Проміжки між кубиками нерівномірні, переважно великі, іноді до 3 мм, унаслідок чого набір виглядає небалим. Облямування західної частини фриза, на відміну від облямування його східної частини, які подібно облямуванням більшості інших орнаментів являють собою смуги, набрані червоною смальтою з білими боковими підкресленнями, у даному разі позбавлені мозаїчного набору. Це смуги тиньку шириною 6–8 см з червоно-вохригим фресковим пофарбуванням, поряд з якими з одного боку покладено два ряди кубиків білого каменю (рис. 2:16Б; 12). Нижній торець мозаїчного набору західної ділянки фриза не доходить до карниза на відстань 0,95–1,05 м, залишаючи порожню ділянку, яка була розписана реставраторами 1950-х рр. «під мозаїку».

Після видалення реставраційного запису з'ясувалося, що під ним існує фрагмент фрески XI ст., який зберігся на висоту 0,50–0,60 м від карнизної плити. Вище цього рівня фресковий тиньк зрубано і до його торця зверху примикає у стик розчин тинькові основи мозаїчного орнаменту. Але набір орнаменту з фрескою безпосередньо не сполучається, між ними міститься позбавлена набору ділянка мозаїчного тиньку, висотою до 0,50 м, на якій збереглися залишки прозорого фрескового підмальовку оливкового відтінку (рис. 2:16Б; 13; 14). В місці кутового сполучення з суміжною південною лопаткою стовпа розчин мозаїчного тиньку напливає на фреску шаром товщиною до 1 см, засвідчуючи, що фресковий розпис у даному місці існував раніше, ніж було виконано мозаїчну декорацію. Цікавою деталлю ділянки цього мозаїчного тиньку є те, що по вертикальній лінії ребра сполучення лопаток у нього вставлено 5 кубиків смальти оливкового кольору з проміжками 7–10 см, але суцільний набір з якоїсь причини не розпочато (рис. 14). Збережений під мозаїчним орнаментом фрагмент фрески являє собою залишок зображення панелі, аналогічної панелям, які у фресковому ансамблі Софії Київської розташовуються у цокольних частинах усіх стін та стовпів над підлогами першого поверху та хорів, а також на лопатках західної пари підкупольних стовпів над карнизами, відповідними підлозі хорів. Усі такі



Рис. 13. Північно-західний підкупольний стовп, бокова грань східної лопатки, фрескова панель, фрагмент, частково перекритий мозаїчним орнаментальним фризом (у місцях утрат фрескового тиньку зонди із залишками реставраційних записів середини XX ст.)

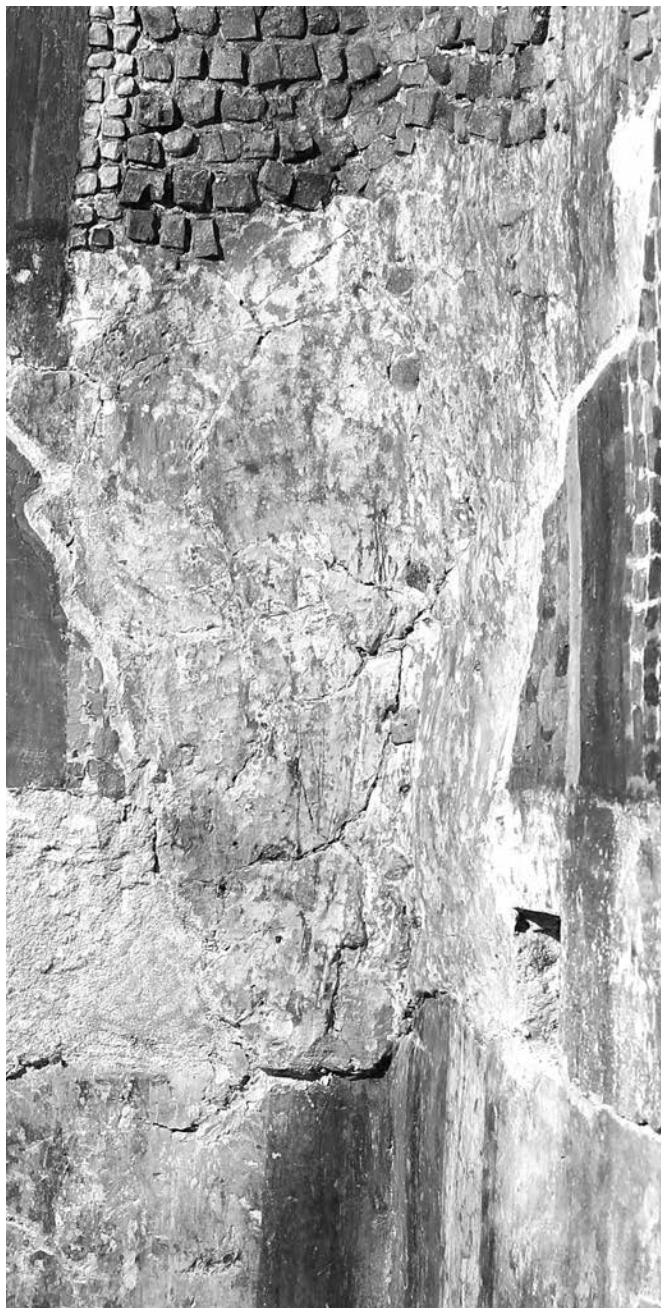


Рис. 14. Північно-західний підкупольний стовп, ділянка мозаїчного тиньку з кількома кубиками смальти, без суцільного набору



Рис. 15. Західна попружна арка із залишками орнаментального фриза на підкупольних стовпах

панелі складаються з рядів прямокутників висотою від 0,70 м до 1 м, інколи трохи вищих, заповнення прямокутників може бути орнаментальним, може імітувати живописними засобами мармурове обличкування стін (полілітію), або візерунки інкрустації різнобарвним мармуром (*opus sectile*). Залишок панелі, відкритої на східній лопатці північно-західного стовпа, являє собою типовий для бокових граней лопаток найпростіший варіант «полілітії», яка має вигляд однотонно пофарбованого прямокутника, у даному разі зеленого, облямованого внутрішньою білою смугою і зовнішньою червоно-вохристою (рис. 13).

Орнаментальний фриз західної арки зберігся на лопатках обох стовпів ділянками, які до п'ят арки не досягають (рис. 2:17А–Б; 15). Орнаментальне

поле північної ділянки фриза (південна лопатка північно-західного стовпа), як і орнаментальне поле західної ділянки фриза північної арки (суміжна східна лопатка цього стовпа) заповнене сумішшю смальт кількох оливкових відтінків але зелена смальта в ньому майже відсутня. Стебла набрані чорно-синюватою і чорною смальтою, доповненою в окремих місцях блакитною. Смальта тла та стебел в основному крупномодульна, і покладена так само недбало, переважно з великими проміжками, як і на суміжній лопатці. Так само й облямування північної частини західного фриза, як і облямування західної частини фриза північної арки, позбавлене мозаїчного набору; це смуги тиньку з фресковим червоно-вохригим пофарбуванням і розташованими поряд рядами кубиків білого каменю (рис. 2:17A; 16). Смуга кутового сполучення граней суміжних лопаток, на яких розташовуються мозаїчні орнаменти північно-західного стовпа, заповнена смальтою кількох насичено-зелених, темно-зелених і смарагдових відтінків, серед яких трапляються досить численні вкраплення випадкових кольорів: червоних, синіх, сірих, чорних. Нижній торець мозаїчного набору північної ділянки фриза не доходить до карниза на відстань 0,90–1,20 м, лишаючи порожню ділянку тиньку, яка була розписана реставраторами 50-х рр. минулого століття «під мозаїку».

Після видалення реставраційного запису з'ясувалося, що під ним існує фрагмент фрески XI ст. із зображенням панелі, аналогічної тій, яка частково збереглася на сусідній східній лопатці північно-західного стовпа, з тією лише відмінністю, що поле даної панелі не зелене, а пофарбоване жовтою вохрою, на якій темними цятками умовно зображена фактура мармуру (рис. 2:17B; 17). На висоті 0,60–0,65 м від карниза ця панель перекривається напливом розчину мозаїчного тиньку товщиною 1–1,5 см. Набір орнаменту обривається від карниза, як зазначалося, на відстані 0,90–1,20 м, лишаючи над відкритою частиною фрескової панелі вільну ділянку мозаїчного тиньку висотою 0,50–0,55 м з незначними залишками прозорого фрескового оливково-коричневого підмальовка (рис. 14; 17).

Орнаментальне поле південної ділянки фриза західної арки (північна лопатка південно-західного стовпа) заповнене оливковою смальтою такого ж відтінку, як і орнаментальне поле західної частини фриза південної арки (суміжна східна лопатка цього стовпа). Стебла набрані блакитною смальтою, яка на оливковому тлі майже не виділяється. Облямування цієї частини фриза вздовж зовнішнього ребра лопатки, набране одним рядом кубиків білого каменю, поряд з якими розташовується фрескова червоно-вохриста смуга, що одночасно є облямуванням постаті, написаної фрескою на лицевій грані цієї лопатки (детальніше про неї далі). А смуга облямування протилежної сторони фриза, яка межує із зеленою смальтою заповнення кутового сполучення граней суміжних лопаток, набрана традиційною червоною смальтою з боковим підкресленням двома рядами кубиків білого каменю (рис. 2:17B; 18). Нижня ділянка фриза над карнизом північної лопатки південно-західного



Рис. 16. Північно-західний підкупольний стовп, орнаментальний фриз західної попружної арки, ділянка північної частини



Рис. 17. Північно-західний підкупольний стовп, бокова грань південної лопатки, фрескова панель, фрагмент, частково перекритий мозаїчним орнаментальним фризом

стовпа позбавлена набору на висоту 0,50–0,55 м і розписана реставраторами «під мозаїку». При зондуванні цього запису під ним була виявлена втрата, заповнена пізнім тиньком.

Місця розташування на попружних арках стиків між частинами орнаментальних фризів, які виконувалися, вочевидь, з певними часовими проміжками, про що свідчить різна палітра їх кольорів і техніка набору, точно встановити не вдається внаслідок утрати всіх верхніх частин цих фризів. Можемо лише припускати, що стики ділянок більш ранніх етапів роботи на східних стовпах та пізнішого етапу декорації західних стовпів, можливо, самого останнього, знаходилися над західними схилами північної та південної арок і піднімалися від них уверх, охоплюючи нижні частин західної пари пару-



Рис. 18. Південно-західний підкупольний стовп, орнаментальний фриз західної попружної арки, ділянка південної частини

сних склепінь з отворами голосників, оформлення яких у порівнянні з оформленням голосників у східній парі парусних склепінь демонструє не менш істотні відмінності, ніж східні та західні ділянки орнаментів. Щодо орнаментального фриза західної арки, то його ділянки, які збереглися на північно-західному та південно-західному стовпах, набиралися одночасно із розташованими на цих же стовпах західними ділянками фризів північної та південної арок, про що свідчить однаковий на обох орнаментальних ділянках кожного стовпа підбір матеріалів та їх підготовка. Втрачена верхня частина орнаментального фриза західної арки належала, очевидно, також одному з останніх етапів роботи над мозаїками підкупольного кільця, але жодних її фрагментів не збереглося, тому ані довести це припущення, ані спростувати тепер неможливо.

Отвори східної пари голосників прикрашені орнаментованими поліхромними дисками, схожими на тарілки (рис. 1; 2:10–11; 19; 20). Голосник у південно-західному склепінні оточено зелено-синім овалом, який на зеленому тлі позему під постаттю євангеліста Марка, зображеного в парусі, не надто виділяється (рис. 2:12; 21). У північно-західному парусі шийку глечика голосника оточує лише кільце кубиків білого каменю та червоної смальти (рис. 2:13; 22). Але особливою деталлю цього парусного склепіння є два невеликі хрести, подібні до вотивних, розташовані один над одним нижче отвору голосника. Набрані вони на зеленому тлі — один червоною, другий блакитною смальтою, і по контурам викладені кубиками білого вапняку (рис. 22; 40). З'ясувати, чи існувала над отвором цього голосника межа між ділянками різних етапів роботи, неможливо, адже вище нього мозаїчний набір осипався на всій площі парусного склепіння. Над південно-західним голосником мозаїчний набір частково зберігся і переходить у парусне склепіння (саме тут, за припущенням, має розташовуватися межа між ділянками різних етапів виконання), але ця частина мозаїк підкупольного кільця через відсутність риштовань детально не досліджувалася.

Схили чотирьох попружних арок та верхні частини лицевих граней лопаток під їхніми п'ятами займав цикл зображень сорока севастійських мучеників. У кожній арці розташовувалося по десять медальйонів із поясними зображеннями, на кожній стороні по п'ять (три на схилі арки і два на лопатці під схилом), а у замковій частині арки містився одинадцятий медальйон із восьмикінцевим хрестом (хризмою). Від цих зображень у південній арці зберігся медальйон із хрестом і всі десять медальйонів із мучениками при відносно незначних втратах (рис. 1; 2:18). У північній арці зберігся медальйон з хрестом і п'ять медальйонів з мучениками східної частини, а від мозаїк західної частини зберігся лише фрагмент напису від зображення мученика, який розташовувався біля хреста (рис. 1; 2:19). У східній арці мозаїка на обох її схилах осипалася повністю і замінена олійним живописом. А у західній арці на її південному схилі зберігся фрагмент фрески із залишками двох



Рис. 19. Північно-східне парусне склепіння, облямування отвору голосника



Рис. 20. Південно-східне парусне склепіння, облямування отвору голосника



Рис. 21. Південно-західне парусне склепіння, облямування отвору голосника

медальйонів з мучениками (рис. 2:20; 25), який свідчить про те, що у цій арці зображення мучеників були не мозаїчними, а фресковими.

Досліджуючи свого часу палітру софійських мозаїк, В. Левицька звернула увагу на колорит одягу збережених мозаїчних зображень севастійських мучеників, у яких відсутні характерні для одягу більшості софійських мозаїк світлові ділянки, набрані білим та світло-сірим мармуром чи вапняком, натомість домінують насичені і часто досить темні відтінки з контрастними сполученнями смарагдового з червоним, синього чи темно-бузкового з жовтим (рис. 23; 24). Специфічною рисою більшості зображень севастійських мучеників, на якій дослідниця також акцентувала увагу, є заміна на наплічниках тунік, на тавліонах плащів та на мученицьких вінцях традиційної золотої смальти жовтою. Аналізуючи таку колористичну специфіку зображень циклу севастійських мучеників, В. Левицька схилилася до думки, що вона зумовлена залученням на заключному етапі роботи над мозаїчним ансамблем місцевих виконавців⁵.

Ділянки лопаток підкупольних стовпів у проміжках між нижніми зображеннями севастійських мучеників та карнизами, відповідними рівню підло-

5 Левицкая В.И. Материалы исследований мозаик Софии Киевской, 155; Левицкая В.И. О палитре мозаик Софии Киевской. *София Киевская. Материалы исследований*. К., 1973, 34.

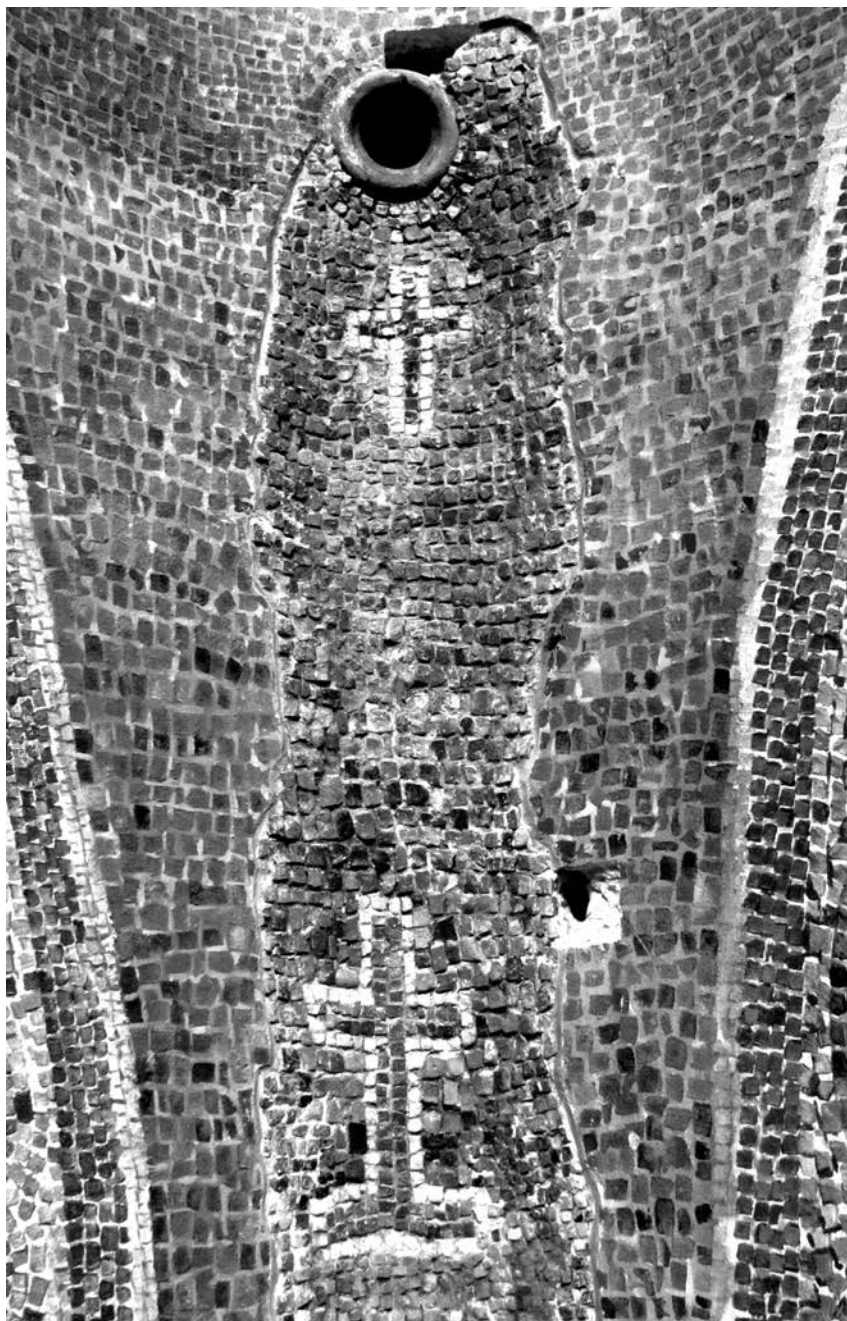


Рис. 22. Північно-західне парусне склепіння, отвір голосника та зображення двох хрестів під ним

ги хорів, займає регістр постатей. На західних лопатках східної пари підкупольних стовпів (стовпів вітарної арки) у цьому регістрі практично повністю збереглися мозаїчні зображення персонажів сцени «Благовіщення», на лопатці північно-східного стовпа — архангел Гавриїл (рис. 1; 2:21; 4), на лопатці південно-східного стовпа — Діва Марія (рис. 1; 2:22; 5). Їх постаті займають майже всю висоту ділянок лопаток у проміжках між нижніми медальйонами з мучениками та карнизними плитами, над якими, однак, залишені позбавлені набору смуги висотою 0,30–35 м. Нині ці смуги зафарбовані реставраційним нейтральним тоном, зондування якого під постаттю архангела Гавриїла виявило мозаїчний тиньк із залишками зеленого фрескового підмальовка, зробленого для площини позему, набір якого нижче стоп архангела не опускається. Жодних залишків над карнизною плитою облямування фрескою, хоча б наміченого, не виявлено. Аналогічна ділянка на південно-східному стовпі, верхня межа якої збігається з нижньою гранню підніжжя під постаттю Діви Марії, не досліджувалася через відсутність риштовань.

На південній лопатці північно-східного стовпа (північна лопатка вітарної арки) у тому ж регістрі, поряд з архангелом Гавриїлом, збереглася мозаїчна постать первосвященника Аарона (рис. 1; 2:23; 26). Мозаїка, яка розташовувалася симетрично до нього на лопатці південно-східного стовпа (південна лопатка вітарної арки), осипалася разом з усіма севастійськими мучениками, які існували на схилах вітарної арки. Подібно до постатей «Благовіщення» постать Аарона займає проміжок лицьової грані лопатки між нижнім медальйоном мученика (нині втраченим) і карнизом, над яким також існує смуга, позбавлена набору, але тут її висота не перевищує 14 см. Ця смуга зафарбована реставраційним нейтральним тоном, при зондуванні якого виявлене червоно-вохристе фрескове нижнє облямування мозаїки, на межі з яким покладено два ряди кубиків білого каменю (рис. 27) (подібні фрескові облямування з двома рядами білих кубиків, покладених уздовж одного краю червоно-вохристої смуги, нам вже зустрічалися на мозаїчних орнаментальних фризах північно-західного підкупольного стовпа). Уздовж лівого ребра лопатки облямування мозаїки Аарона набрано традиційною червоною смальтою, з білими боковими підкресленнями; одночасно смуга цієї смальти облямовує і мозаїчний орнаментальний фриз на західній боковій грані лопатки (рис. 1; 2:144; 4). А вздовж протилежного правого ребра лопатки постать Аарона облямована лише двома рядами кубиків білого каменю, до яких примикає червоно-вохристе облямування фрескового орнаменту, яким розписана звернена у вітар східна бокова грань лопатки (рис. 32) (детальніше про цей орнамент далі).

У колористичному відношенні зображення риз первосвященника Аарона відзначається тими самими специфічними рисами, якими В. Левицька характеризувала одяг збережених севастійських мучеників. Ковчег у руці Аарона та нашивні елементи його шат набрані не золотою, а жовтою смаль-



Рис. 23. Північна попружна арка, східний схил, севастійський мученик Екдікій

тою, яка разом з густо-синім фелоном, насичено-зеленим ефодом, бузковим (пурпуровим) підризником, червоно-рожевим покровом під ковчегом та червоними черевичками дає чи не найбільш різку, порівняно з іншими зображеннями софійського мозаїчного ансамблю, сукупність насичених кольорів. Вище зазначалося, що зображення севастійських мучеників, збе-



Рис. 24. Північна попружна арка, східний схил, севастійський мученик Леонтій

режені в північній та південній попружних арках, В. Левицька на підставі особливостей їх колориту вважала останнім етапом виконання мозаїчного ансамблю, а втрачені мозаїки вітварної арки долучала до мозаїк віми, які відносила до другого етапу виконання. При цьому на колористичну специфіку збереженої у вітварній арці мозаїки первосвященника Аарона ува-



Рис. 25. Західна попружна арка, південний схил, фрагмент фрески із залишками двох медальйонів з севастійськими мучениками

ги вона чомусь не звернула, попри те, що зображення його одягу демонструє всі особливості колориту, притаманні зображенням севастійських мучеників, з найбільшою очевидністю. На нашу думку, є достатньо підстав відносити постать Аарона, як і втрачені над ним медальйони з севастійськими мучениками вітварної арки (східної попружної), до того самого етапу виконання, якому належать зображення севастійських мучеників, збережені в північній та південній попружних арках.

На західній парі підкупольних стовпів обидві постаті, які розташовувалися на їх східних лопатках симетрично до постатей персонажів «Благовіщення», втрачені. А на тих лопатках західної пари стовпів, на які спирається західна попружна арка, у цьому регістрі збереглося дві постаті невідомих мучеників (рис. 2:24–25). Обидві вони написані фрескою, як і медальйони з севастійськими мучениками, що існували в арці над ними (збереглися на південному схилі фрагментом). Постать мученика на лопатці південно-західного стовпа збереглася задовільно (рис. 2:24; 28), а постать на лопатці північно-західного стовпа (рис. 2:25) вкрита олійним записом, зондування якого в періоди попередніх реставрацій виявило фреску дуже поганої збереженості. На відміну від мозаїчних постатей східної пари стовпів (архангел Гавриїл, Діва Марія, первосвященик Аарон), кожна з яких займає майже весь

проміжок лопатки від нижнього медальйона з севастійським мучеником до карнизу, над яким розташовується лише невисока позбавлена набору ділянка тиньку, з фресковим облямуванням, чи без нього, під ногами мучеників західної пари стовпів зображені панелі, висота яких відповідна шиферним плитам парпетів, що огорожують хори (1–1,10 м). Унаслідок цього голови фрескових постатей мучеників розташовуються на 0,30 м вище, ніж у мозаїчних постатей, хоча в порівнянні з останніми висота фрескових постатей помітно зменшена (2 м проти 2,40–2,60 м). Панелі під мучениками на обох лопатках західної арки нині звільнені від олійного запису і збереглися цілком задовільно, їх поля заповнені живописними імітаціями візерунків техніки *opus sectile* (інкрустація кольоровим мармуром) (рис. 28; 29). Панель під статуєю мученика, розташованого на лопатці північно-західного стовпа, безпосередньо примикає до фрагмента фрескової панелі, розчищеного у процесі останньої реставрації, на боковій грані цієї лопатки, верхня частина якої перекрита, як зазначалося, мозаїчним орнаментом (рис. 17; 29). Дослідження стику тинькових ділянок уздовж ребра лицевої та бокової грані лопатки показало, що тиньк фрески з її бокової грані трохи заходить на тиньк лицевої грані (рис. 30), тож фреска бокової грані лопатки була



Рис. 26. Північно-східний підкупольний стовп, південна лопатка (північна лопатка вівтарної арки), постать первосвященника Аарона



Рис. 27. Розчищена від запису кутова ділянка фрескового облямування мозаїки первосвященника Аарона

виконана після того, як розпис її лицеві сторони було завершено. Із цього очевидно, що фрескові постаті мучеників на лопатках західної арки, як і розташовані над ними на схилах арки фрескові медальйони з поясними зображеннями севастійських мучеників, були виконані раніше, ніж на стовпах цієї арки з'явилася мозаїчна декорація, яка перекрила не до кінця зрубані первинні фрески.

В апсиді головного вівтаря Софії Київської мозаїка займала майже всю її висоту за винятком розташованого над лавою синтрона нижнього ярусу, облицьованого вертикальними плитами світлого мармуру, що чергувалися з поліхромними смугами мозаїчної інкрустації. До наших днів дійшла лише частина первинних плит цього облицькування, які розташовуються переважно на північній стороні апсидного півкола; на цій же стороні між плитами заціліло кілька ділянок мозаїчної інкрустації. На південній стороні апсиди первинний мармур замінено плитами вапняку й нового мармуру зовсім іншого кольору, а втрачені ділянки мозаїчної інкрустації на обох сторонах доповнені керамічними глазурованими плитками XVII ст. Над ярусом облицькування існував профільований мармуровий карниз, первинні блоки якого збереглися також лише на північній стороні апсиди (на південній стороні вони замінені гіпсовим формуванням). Висота верхньої площини мармурового карниза над первинною підлогою вівтаря становить 2,70–2,80 м. Цей рівень визначає нижню межу мозаїк апсиди, які в нинішньому стані по всьому периметру її півкола осипалися на висоту 1–1,7 м, рахуючи від карниза облицькування нижнього ярусу.

Мозаїчні зображення в апсиді формують три реєстри. Верхній найбільший, займає конху апсиди до шиферного карниза, що лежить під п'ятою її



Рис. 28. Південно-західний підкупольний стовп, північна лопатка, фрескова постать невідомого мученика та панель під ним



Рис. 29. Північно-західний підкупольний стовп, південна лопатка, фрескові панелі на її лицевій та боковій гранях, на боковій грані зверху мозаїчний орнаментальний фриз, який частково перекриває фреску

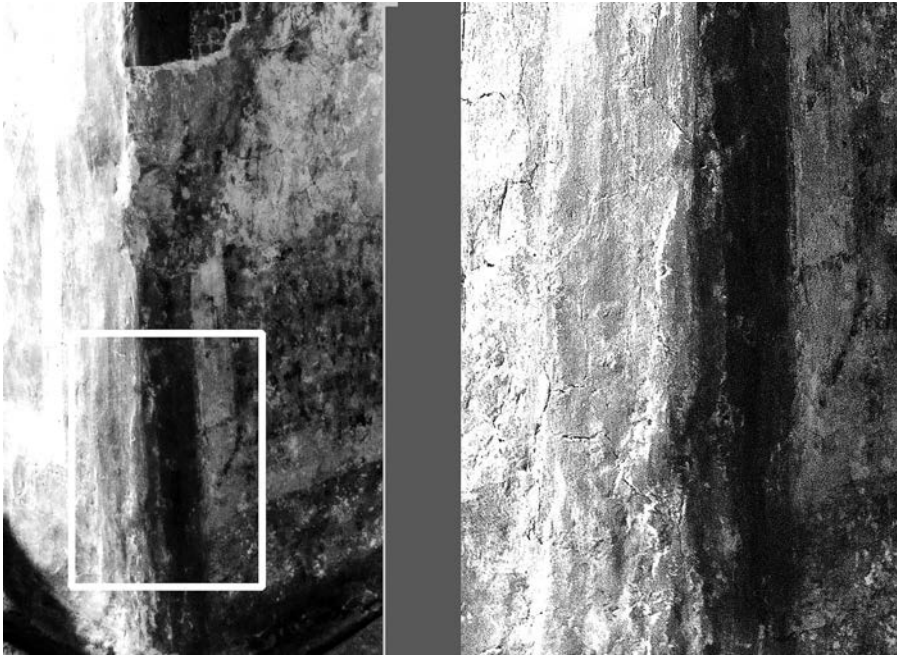


Рис. 30. Північно-західний підкупольний стовп, південна лопатка, стик тинькових шарів фрескових панелей уздовж ребра лопатки. Ділянка стику, обведена білим прямокутником, показана справа у збільшеному вигляді: видно захід тинькового шару з бокової грані лопатки на нанесений раніше тиньковий шар лицевої грані

склепіння. У ньому зображена грандіозна постать Богородиці Оранти (рис. 1; 2:26). Уздовж арки конхи її оточують два фризи: орнаментальний і фриз із написом (рис. 1; 2:27), більша частина якого втрачена. За збереженими фрагментами текст напису реконструюється — це псалом (45 : 6), зміст якого символічно пов’язується з образом Богородиці Оранти. Над карнизом, що відокремлює склепіння конхи від вертикальної стіни апсиди, розташовується ще один орнаментальний фриз, який є нижнім облямуванням Оранти й основою підніжжя її постаті. Середній регістр апсиди зайнято багатофігурною сценою причастя апостолів («Євхаристією») (рис. 2:28). Зверху й знизу «Євхаристію» облямовують орнаментальні фризи, верхній примикає до карниза п’яти конхи, нижній відокремлює композицію від розташованого внизу регістру з постатями святительського чину. Святительський чин поділяється трьома вікнами, розташованими в центрі апсидного півкола, на дві частини, у кожній з яких зображено по п’ять постатей (рис. 2:29–30). Збереглися лише верхні частини цих постатей, а нижні частини повністю осипалися (їхні ноги розташовувалися над карнизом мармурового облицювання нижнього ярусу апсидної стіни). Зображення у двох

простінках між вікнами втрачені, від них збереглися лише незначні фрагменти золотого тла. У лутках вікон збереглися фрагменти мозаїчних орнаментів. Орнаментальні фризи, що прикрашали бічні уступи стіни апсидного півкола від шиферного карниза під п'ятою конхи до мармурового карниза над цокольним облицюванням, у нижніх частинах осипалися до того ж рівня, що і нижні частини постатей святительського чину на стінах апсиди.

Мозаїчна декорація простору, розташованого між уступами апсидного півкола і лопатками вівтарної арки, так званої віми, майже вся втрачена. Винятком є люнет між циліндричним склепінням віми і аркою конхи апсиди, де над залишками напису, що оточує конху, збереглися три медальйони «Деїсусу» з поясними зображеннями Христа Пантократора, Богородиці та Іоанна Хрестителя (рис. 1; 2:31). У склепінні віми залишки мозаїки відсутні, принаймні тепер їх не видно, оскільки реставратори середини ХХ ст. усю площу склепіння зафарбували нейтральним тоном. Але мозаїка у склепінні віми існувала, про неї свідчить невеликий мозаїчний фрагмент, збережений у верхній частині її північної стіни поряд з лопаткою вівтарної арки (рис. 2:32; 31–33). Це частина горизонтального орнаментального фриза, над яким рештки площини позему з фрагментом зображення кущика, який є залишком пейзажного тла, очевидно, сюжетної композиції, яка займала склепіння віми і опускалася з його схилів на верхні частини її стін. Нижнім облямуванням цієї композиції був збережений на фрагменті орнаментальний фриз, який розташовується на рівні нижніх медальйонів із севастійськими мучениками (у вівтарній арці ці медальйони усі втрачені, але повністю збереглася постать первосвященника Аарона, над німбом якого розташовувався нижній медальйон).

На цій же північній стіні віми дещо нижче зберігся ще один мозаїчний фрагмент, який примикає до уступу півкола апсиди (рис. 2:33; 31; 34). Це вертикальна смуга набору висотою 1,90 м, шириною 0,20–0,25 м з ділянкою тла уверху та площиною позема внизу, яка є залишком регістра, що колись розташовувався під композицією склепіння віми (орнаментальний фриз нижнього облямування композиції був верхнім облямуванням цього регістра). У регістрі на обох стінах віми обабіч ніш, які з'єднують простір вівтаря з просторами жертвеника та дияконника, могло розміститися по одній постаті, рівень розташування яких відповідав рівню постаті Аарона на лопатці вівтарної арки та інших постатей, зображених над карнизами, відповідними підлозі хорів.

Окрім двох мозаїчних фрагментів у нижній частині цієї ж північної стіни віми, по обидва боки проходу в жертвеник збереглися рештки фрескового розпису, це частина постаті невідомого святого (рис. 2:34; 31; 35) та досить велика ділянка орнаменту з медальйоном (рис. 2:35; 31; 36). У нинішньому стані усі збережені на північній стіні віми фрагменти мозаїк та фресок оточені реставраційним нейтральним пофарбуванням і один з одним не сполучаються. Але враховуючи те, що рівень розташування позему на мозаїчному

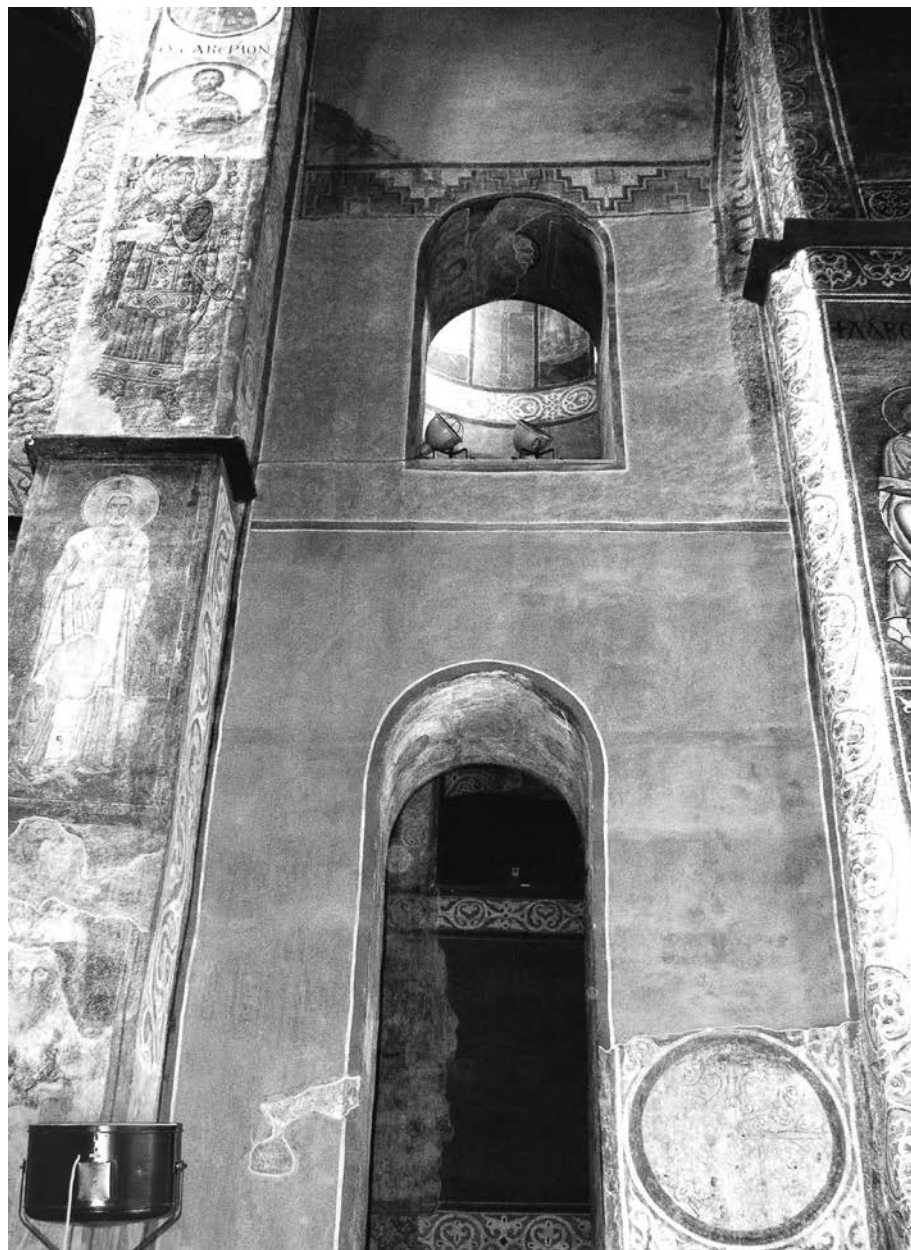


Рис. 31. Віма, північна стіна з фрагментами мозаїк у верхній частині і фрагментами фресок внизу



Рис. 32. Північна лопатка вітварної арки з мозаїчною постаттю первосвященника Аарона на лицевій грані і фресковим орнаментом на боковій грані, поряд з лопаткою на стіні віми фрагмент мозаїки

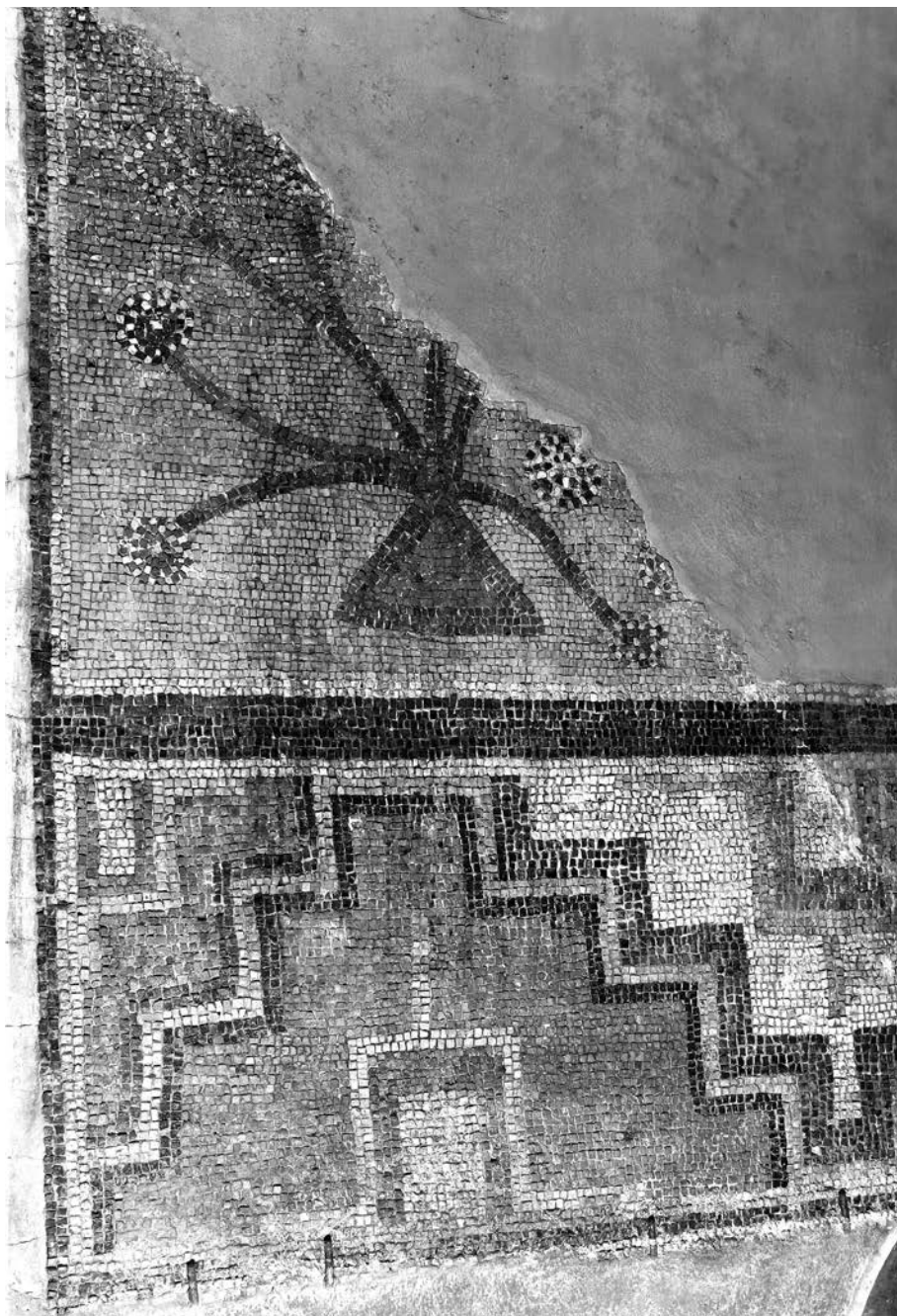


Рис. 33. Віма, північна стіна, фрагмент мозаїки, розташований поряд з лопаткою вітарної арки



Рис. 34. Віма, північна стіна, фрагмент мозаїки, розташований поряд з уступом апсиди



Рис. 35. Віма, північна стіна, фрагмент фрескової постаті невідомого святого; північна лопатка вітарної арки, фрескова постать невідомої святої на східній боковій грані лопатки



Рис. 36. Віма, північна стіна, фрагмент фрескового орнаменту

фрагменті, розміщеному біля уступу апсиди, збігається з рівнем позему під постаттю Аарона, а нижній торець цього фрагмента відповідає висоті карнизів на лопатках підкупольних стовпів, нижче яких мозаїка на них не опускається (рис. 1; 31), є достатньо підстав вважати, що і на стінах віми межа між мозаїчною декорацією та фресковим розписом розташовувалася на цьому ж рівні. Однак на відміну від підкупольних стовпів ця межа у вімі карнизом не відзначена.

Тут необхідно підкреслити, що у просторі віми єдиної грані між мозаїками та фресками не існувало взагалі, оскільки східні бічні площини вівтарної арки, які звернені у віму, розписані фресковим орнаментальним фризом суцільно, від самого верху й донизу (рис. 32). Колись цей фресковий орнамент розмежував мозаїчні зображення схилів вівтарної арки та склепіння віми, які зараз повністю втрачені, сам же орнамент зберігся задовільно майже по всій довжині. Смуга червоно-охристого фрескового обрамлення цього орнаменту, розташована уздовж ребра північної лопатки вівтарної арки, на якій збереглася мозаїчна постать Аарона, стикується з її облямуванням, набраним двома рядами кубиків білого каменю без доповнення червоною смальтою (рис. 26; 27), про що йшлося вище. З протилежної сторони між таким же облямуванням цього орнаменту й фрагментом мозаїки, розташованим на стіні віми поряд із лопаткою арки, існує смуга тиньку шириною до 10 см, позбавлена набору, яка в нинішньому стані пофарбована клейовою фарбою (рис. 33) (через відсутність риштовань це пофарбування не зондувалося).

Відзначимо ще один факт, виявлений при проведенні консерваційних заходів 2013–2014 рр. Роботи цього періоду простору віми не охопили, але з риштовань, встановлених поряд з лопаткою вівтарної арки, було помічено, що мозаїчний фрагмент, розташований біля уступу апсиди, у порівнянні з фрагментом, розміщеним біля лопатки арки, має дещо крупніший модуль смальти, окрім того, ділянка тла на ньому набрана не традиційною золотою смальтою, а оливковою (рис. 32; 33). Ця особливість пройшла повз увагу В. Лазарева, який уперше детально описав залишки мозаїк віми і стосовно даного фрагмента відзначив, що над жовтою та зеленою смугою його позему «зберігся залишок *золотого* (виділено нами — *Авт.*) тла»⁶. В дійсності тло цього фрагмента істотно відрізняється від розташованого поряд на уступі апсиди тла орнаменту, набраного золотою смальтою, регулярно поколотою й стандартного розміру. Колір смальти тла даного фрагмента оливково-сіруватий, подібний кольору смальти тла ділянок двох орнаментальних фризів на південно-західному підкупольному стовпі, де ця смальта в порівнянні зі стандартним модулем також трохи крупніша (рис. 9; 18). Схожа оливкова смальта з доповненнями кількох темніших і більш світлих відтінків використовувалася й при наборі тла орнаментальних фризів на північно-західному

6 Лазарев В.Н. *Мозаики Софии Киевской*, 94.

підкупольному стовпі (рис. 12; 16). Тепер нам відомо, що ділянки мозаїчних орнаментів на північно-західному стовпі перекривають виконану раніше них фреску (рис. 13; 17; 29). Отже виникає думка про те, що нижній регістр мозаїчних зображень віми, від якого зберігся фрагмент із тлом схожого оливкового кольору, теж може належати одному з останніх етапів декорації інтер'єра мозаїками, у процесі якого частина виконаних раніше фрескових розписів збивалася й замінювалася мозаїками. Але для підтвердження або спростування такого припущення необхідне детальне зондажне дослідження всіх стін віми, яке поки що не проводилося навіть локально.

Дослідження розчинів тинькових основ мозаїк і фресок

Технологічні дослідження розчинів тинькових основ мозаїк і фресок, які проводилися у процесі консерваційних робіт у підкупольному просторі Софії Київської в 2013–2014 рр., мали на меті відповісти на наступні питання:

- 1) наявність чи відсутність технологічних відмінностей між тиньковими основами мозаїк і тиньковими основами фресок;
- 2) наявність чи відсутність технологічних відмінностей між тиньковими основами ділянок мозаїки, які відрізняються використанням палітри і/або характеристиками техніки набору;
- 3) наявність чи відсутність технологічних відмінностей між тиньковими основами фресок, які розміщені вище карнизів, відповідних рівню підлоги хорів (зона переважного розташування мозаїчної декорації), і фресок, які знаходяться нижче цих карнизів (зона, куди мозаїчна декорація в підкупольному просторі не розповсюджується).

Проби тинькових основ у 2013–2014 рр. відбиралися лише у підкупольному просторі, тому перераховані питання стосуються лише мозаїк і фресок цього простору. Проте порівняння результатів, отриманих при дослідженні відібраних проб, з результатами досліджень фрескового тиньку у різних частинах інтер'єра Софії Київської, які проводилися в 1970-х рр., дають підстави для деяких узагальнюючих висновків, що можуть бути розповсюджені на весь її художній ансамбль.

Місця відбору проб тиньку в 2013–2014 рр. позначені на картограмі (рис. 37). Нумерація місць відбору доповнена літерними індексами: індекс «м» (рис. 37:1–9м) – мозаїчний тиньк, який лежить на муруванні; індекс «м/ф» (рис. 37:10–14м/ф) – мозаїчний тиньк, який перекриває виконану раніше фреску; індекс «ф» (рис. 37:15–17ф) – фресковий тиньк, не перекритий мозаїчним тиньком.

Дослідження тинькових основ мозаїк дало наступні результати.

Мозаїки набиралися на тинькових основах із вапняного розчину, нанесеного найчастіше трьома шарами. Нижній шар заповнював і вирівнював заглибини у муруванні, другий шар згладжував дрібні нерівності, на третьому шарі

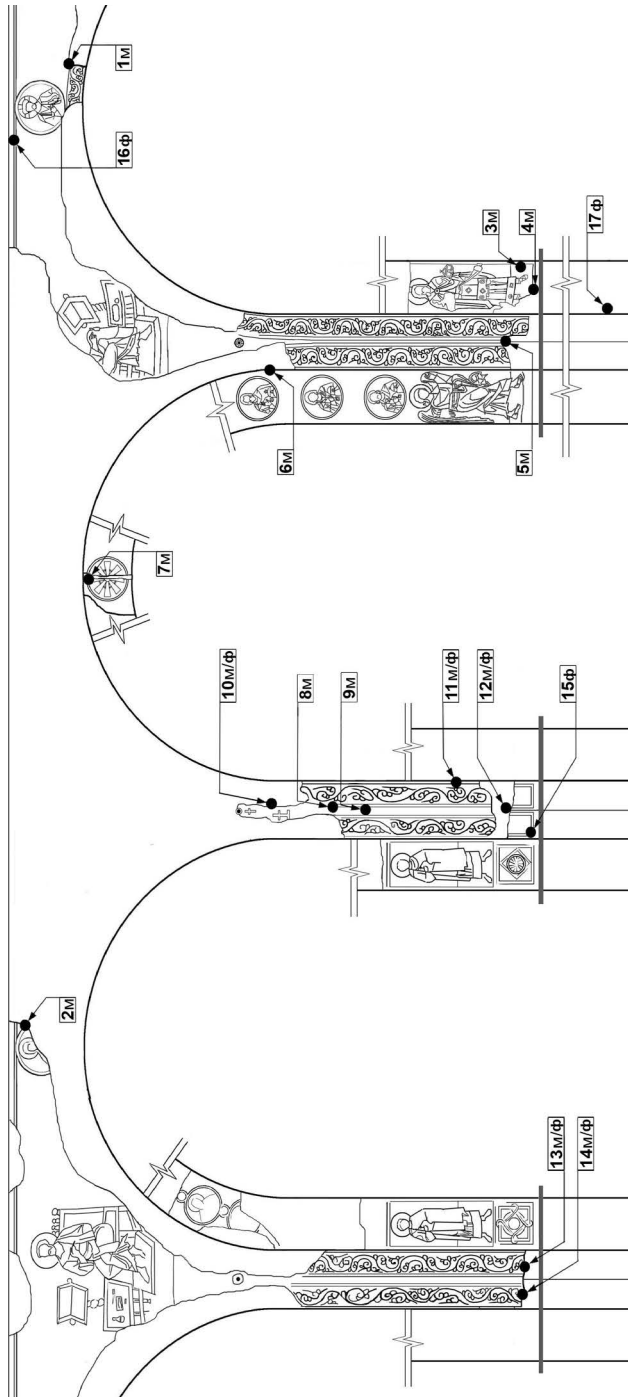


Рис. 37. Картограма відбору проб мозаїчного та фрескового тиньку в підкуполному просторі в 2013–2014 рр.

1м — мозаїчний набір на тришаровому тиньку; 2м — мозаїчний набір на тришаровому тиньку; 3м — мозаїчний набір на тришаровому тиньку; 4м — фрескове пофарбування на позбавленій набору смугі тришарового мозаїчного тиньку (облямкування мозаїки); 5м — мозаїчний набір на тришаровому тиньку; 6м — мозаїчний набір на двошаровому тиньку; 7м — мозаїчний набір на двошаровому (?) тиньку; 8м — фрескове пофарбування на позбавленій набору смугі тришарового мозаїчного тиньку (облямкування мозаїки); 9м — фрескове пофарбування на позбавленій набору смугі двошарового мозаїчного тиньку (облямкування мозаїки); 10м/ф — мозаїчний набір на двошаровому тиньку, який перекриває первинний фресковий розпис; 11м/ф — мозаїчний набір на одному верхньому шарі тиньку, який перекриває первинний фресковий розпис; 12м/ф — верхній шар мозаїчного тиньку, позбавлений набору, який перекриває первинний фресковий розпис; 13м/ф — мозаїчний набір на двошаровому тиньку, який перекриває первинний фресковий розпис; 14м/ф — мозаїчний набір на двошаровому тиньку, який перекриває первинний фресковий розпис; 15ф — фрагмент фрески первинного розпису, не перекритий мозаїчним тиньком; 16ф — залишок фрескового тиньку первинного розпису, не перекритий мозаїчним тиньком; 17ф — фресковий розпис поза зоною розповсюдження мозаїчної декорації (поряд із гніздом від темплона вітгарної оторожі).

виконувався набір, цей шар наносився невеликими ділянками, розрахованими на один сеанс роботи, впродовж якого розчин зберігає пластичність та адгезію, необхідну для закріплення матеріалів набору. Тришарові тинькові основи для візантійських мозаїк є традиційними, втім у підкупольному просторі Софії Київської виявлено кілька місць із двошаровим тиньком, де на перший вирівнюючий шар розчину відразу наносився розчин, призначений для набору. Товщина тришарового тиньку разом з набором варіюється в залежності від нерівностей мурування в межах 4–8 см, товщина двошарового тиньку разом з мозаїчним набором не перевищує 6 см. В місцях, де мозаїчний тиньк перекриває виконану раніше фреску, на фресковий тиньк як на основу нанесено два верхні шари розчину мозаїчного тиньку, в окремих випадках лише один шар.

Для нижнього шару розчину у тришарових і у двошарових варіантах мозаїчного тиньку як основний наповнювач вапняного в'язучого використовувався дрібно товчена цем'янка, приготована з випаленого лесовидного суглинку (суглинок відрізняється від глини значним вмістом дрібних зерен кварцу та інших порід розмірами 0,05–0,5 мм, які складають до 70% маси суглинку) (рис. 43). Кількість такої цем'янки в нижньому шарі розчину складає 35–50% його об'єму (співвідношення в'язуче – наповнювач 1 : 0,7–1). Цем'янка є наповнювачем, який хімічно реагує з вапняним в'язучим, збільшуючи міцність розчину і надаючи йому гідравлічних властивостей (стійкості до вологи), тому в мурувальних розчинах стін та склепінь цем'янка присутня у такій же, або більшій кількості. Від розчинів мурування нижній шар мозаїчного тиньку відрізняється дрібнішим помелом цем'янки, а також вмістом невеликої кількості (10–15% об'єму наповнювача) дрібно тертого недовареного скла (рис. 44) і такої ж дрібнодисперсної фракції шлаку (перепаленого скла, а також перепаленої жирної глини) (рис. 45). Перераховані компоненти є в основному відходами виробництва скла, а перепалена глина є, очевидно, відходами і виробництва плінфи. Окрім мінеральних наповнювачів у нижньому шарі мозаїчного тиньку завжди міститься певна кількість посічених та розім'ятих стебел соломи із залишками полови, які надають йому пористості (розчини мурування соломи та полови не містять). У двох наступних шарах розчину мозаїчного тиньку мінеральний наповнювач складається в основному з пилоподібної фракції недопаленого скла та шлаку, в окремих пробах із незначною кількістю обпалених зерен жирної глини (ймовірно природна домішка до вапняку, з якого випалювалося вапно). Порівняно з нижнім шаром вміст мінеральних наповнювачів у двох верхніх шарах значно менший, 15–30 % об'єму розчину (співвідношення в'язуче – наповнювач 1 : 0,2–0,5). М'ята солома з половиною присутня лише в розчині середнього шару, призначений для набору верхній шар соломи не містить, оскільки вона перешкоджає вдавлюванню в розчин кубиків мозаїки.

Кількісні варіації мінеральних наповнювачів мозаїчного тиньку в усіх відібраних пробах не перевищують у розчині нижнього шару 30%, в обох

верхніх шарах не перевищують 20%. Такі межі варіативності є, скоріш усього, випадковими, у всякому разі вони не дають підстав говорити про технологічні різновиди приготування тинькових розчинів, які виявляли б зв'язок із ділянками мозаїчного набору, відмінними одна від одної в колористичному відношенні або за технікою кладки. Застосування тришарового та двошарового тиньку також не демонструє якихось закономірностей. Проби тиньку, відібрані в підкупольному кільці біля медальйона з Христом Священиком (рис. 37:1м) і біля медальйона з Богородицею (рис. 37:2м), а також на північній лопатці вівтарної арки під постаттю Аарона (рис. 37:3–4м) та під розташованими поряд орнаментальними фризами (рис. 37:5м), усі тришарові. Зонд на ребрі східного схилу північної попружної арки поряд з севастійськими мучениками (рис. 37:6м) демонструє два шари розчину, нижній рожевий з цем'яною, товщиною 1–1,5 см і верхній — майже білий, разом із набором товщиною до 3 см (рис. 38). Кількість шарів тиньку в замковій частині північної попружної арки, в районі тріщини, що перетинає медальйон із хрестом (рис. 37:7м), точно не з'ясована, тут виявлено наповнювачі нижнього та середнього шарів розчину (обидва з соломною), можливо, у цьому місці верхній розчин, на якому виконувався набір, покладено надто тонким шаром, який при дослідженні проби не вдалося ідентифікувати. На північно-західному стовпі у верхній частині збереженої ділянки орнаментального фриза, в місцях, де набір виконано смальтою стандартного розміру (5 × 5–5 × 7 мм), тиньк тришаровий (рис. 37:8м), а нижче, де модуль смальти збільшується (рис. 37:9м), тиньк стає двошаровим. У місцях, де мозаїчний тиньк перекриває ділянки первинного фрескового розпису, на нього покладено два верхні шари мозаїчного тиньку (рис. 37:10м/ф, 13–14м/ф). А інколи на фреску заходить лише один верхній шар мозаїчного тиньку товщиною 1–1,5 см з виконаним на ньому набором (рис. 37:11м/ф, 39), або розчин без набору, лише з фресковим підмальовком (рис. 37: 2м/ф; 13; 14; 17).

Дослідження тинькових основ фресок дало наступні результати.

Проби фрескового тиньку, відібрані вище карнизів, відповідних підлозі хорів (рис. 37:10–15м/ф, 16ф) (зона переважного розташування мозаїчної декорації) та нижче означених карнизів (рис. 37:17ф) (зона фрескових розписів), являють собою вапняний розчин, нанесений двома шарами. Тиньк візантійських та давньоруських фрескових розписів переважно двошаровий. Товщина двох шарів фрескового тиньку в залежності від нерівностей мурування варіюється в межах від 1 до 4 см, в окремих випадках сягає 6 см. Склад мінеральних наповнювачів обох шарів розчину фрескового тиньку в усіх пробах практично однаковий, це суміш пилоподібних фракцій недовареного скла та шлаку, а також дрібно тертої цем'янки, приготованої з випаленого лесовидного суглинку. Сумарний вміст усіх компонентів мінерального наповнювача становить 15–40% об'єму розчину (співвідношення в'язуче –

наповнювач 1 : 0,2–0,5). В обох шарах фрескового тиньку присутні січені та розім'яті стебла соломи з половиною.

Кількісні варіації мінеральних наповнювачів усіх проб фрескового тиньку в обох шарах розчину в межах 10–20%. Тож немає підстав розрізняти технологію виготовлення розчинів тинькових основ фрескових розписів, які розташовуються у верхній зоні підкупольного простору і перекриваються або не перекриваються мозаїками, і тими фресками, які розташовані у нижній зоні підкупольного простору, куди мозаїчна декорація не розповсюджується. У зв'язку з цим підкреслимо, що дослідження проб тиньку фресок XI ст., які були відібрані в 1970-х рр. в західній частині центральної нави Софійського собору, в його бокових навах, у внутрішніх та зовнішніх галереях і в південній вежі показали скрізь однаковий склад мінеральних наповнювачів, який є подібним шойно описаному. Отриманий у ті роки результат дав підстави для висновку про те, що тинькові основи фресок усіх частин собору виконані за єдиною технологією, тож усі ці частини розписувалися без істотних перерв у часі⁷. Нині цей висновок розповсюджується і на фрески верхньої зони підкупольного простору, які пізніше були частково зрубані і замінені мозаїками.

Слід також підкреслити, що компонентний склад мінеральних наповнювачів розчинів тинькових основ мозаїк і тинькових основ фресок однаковий, різниця між ними визначається лише кількісними співвідношеннями наповнювачів з в'язучим та співвідношеннями складових частин наповнювачів між собою. Фресковий тиньк в обох шарах розчину містить невелику кількість цем'янки, перемішаної з відходами виробництва скла (недоварене скло та шлак). Мозаїчний тиньк у нижньому шарі розчину містить значно більшу кількість цем'янки, ніж у розчинах фресок, а в обох верхніх шарах — лише невелику кількість відходів виробництва скла, без доповнення цем'янкою. Відсутність цем'янки у двох верхніх шарах розчинів мозаїчного тиньку може пояснюватися тим, що цем'янка довго утримує вологу, а для розчину, який закріплює мозаїчний набір, це небажано, оскільки при його тривалій зволоженості, а отже й пластичності, можливі деформації та обпливи, зумовлені вагою набірної матеріалу (1 кв. м набору важить у середньому 25 кг). Натомість при виконанні фрескового розпису підтримування тинькової основи у вологому стані максимально можливий час є необхідною умовою і для продовження работ над виконанням живопису, і для кращого закріплення фарбового шару поверхнею вапняного розчину.

Визначення ідентифікуючих ознак компонентного складу мінеральних наповнювачів для тинькових основ мозаїк та для тинькових основ фресок дало можливість вже на даному початковому етапі технологічних досліджень художнього опорядження Софії Київської, що навіть у межах підкупольного

7 Тоцька І.Ф. Про час виникнення галерей Софії Київської, 184–190; Стріленко Ю.М. Аналіз зразків фрескових та будівельних розчинів Софії Київської, 196–199, табл. 1–2.



Рис. 38. Північна попружна арка, ребро східного схилю, зонд двошарового мозаїчного тиньку

простору має локальний характер, отримати невідому раніше інформацію стосовно деяких конкретних зображень, а також процесу виконання всього ансамблю мозаїк та фресок.

З'ясувалося, зокрема, що червоно-вохристе фрескове пофарбування горизонтальної смуги облямування під постаттю первосвященника Аарона (рис. 26; 27) виконане по такому ж тришаровому мозаїчному тиньку стандартного складу, на якому набрана і сама постать (рис. 37:3–4м). Подіб-

ні фрескові смуги облямування мозаїчних орнаментальних фризів на південно-західному підкупольному стовпі також виконані на мозаїчному тиньку (рис. 12; 13; 16; 17), у верхній частині збереженої ділянки фриза на тришаровому (рис. 37:8м), нижче на двошаровому (рис. 12; 37:9м).

Було також встановлено, що на північно-західному підкупольному стовпі окрім фрескових панелей, частково перекритих недоведеними до карнизних плит мозаїчними орнаментальними фризами, існує щонайменше ще дві ділянки, де мозаїка перекриває виконану раніше за неї фреску. Одна з них розташовується на східній лопатці стовпа уздовж ребра її бокової та лицевої грані. Зондування, проведене у кількох місцях цього ребра, показало, що на ділянці нижче середини висоти лопатки (рис. 37:11м/ф) тиньк мозаїчного орнаментального фриза її бокової грані на кілька сантиметрів заходить на залишок смуги червоно-вохристого облямування фрески, яка існувала на лицевій грані лопатки (сама фреска лицевої грані нині втрачена). Тут варто пригадати свідчення В. Лазарева, який з посиланням на реставраційні обстеження 1950-х рр. (без визначення конкретного джерела) писав, що мозаїчна декорація на західних схилах північної та південної попружних арок закінчувалася їхніми п'ятами (нижніми медальйонами із зображеннями севастьянських мучеників), а лопатки стовпів під цими схилами арок розписані фресками⁸. Тож мозаїчні орнаменти на лопатках західної пари стовпів виникли пізніше не лише тих фрескових постатей, які збереглися на лопатках під західною аркою, але також і тих фресок, які існували на лопатках під західними схилами північної та південної арок. Тепер на лицевих гранях обох цих лопаток олійний розпис XIX ст., виконаний на тиньковій основі того ж часу. Зонд на ребрі лопатки північно-західного стовпа показує, що розчин основи олійного розпису примикає в стик до фрескового тиньку, зрубаного практично по ребру лопатки (уздовж ребра місцями збереглася смуга фрески шириною всього 2–3 см) (рис. 39).

Ще одна ділянка із залишками фрески, перекритої мозаїкою, виявлена на межі лопаток північно-західного стовпа з парусним склепінням, нижче отвору голосника, поряд з нижнім зображенням хреста (рис. 22; 37:10м/ф; 40). Тут два шари мозаїчного тиньку з набором перекривають два шари фрескового тиньку, використовуючи їх як основу. Це свідчить про те, що не лише вертикальні частини лопаток північно-західного стовпа, а й парусне склепіння над ним було спочатку розписане фрескою, а мозаїчна декорація у ньому з'явилася пізніше. На південно-західному стовпі фрагментів фресок, подібних тим, які виявлені над карнизом північно-західного стовпа, не збереглося (на південно-західному стовпі нижні ділянки бокових граней лопаток над карнизами потиньковані пізнім розчином). Проте проби тиньку мозаїчних орнаментальних

8 Лазарев В.Н. Фрески Софии Киевской. В.Н. Лазарев. *Византийское и древнерусское искусство*. М., 1978, 65.



Рис. 39. Північно-західний підкупольний стовп, ребро східної лопатки, зонд з мозаїчним тиньком бокової грані лопатки, який перекриває смугу облямування фрески на лицевій грані лопатки (основна частина фрески на лицевій грані нині втрачена)

фризів, відібрані на обох лопатках на межі з цими пізніми доповненнями, виявили під ним розчин фрескового тиньку (рис. 37:13–14м/ф). З цього очевидно, що і на південно-західному стовпі мозаїчна декорація з'явилася пізніше фрескових розписів.

Маємо певні підстави розповсюджувати подібний висновок і на інші ділянки підкупольного кільця (гіпотетично на весь його простір). Такі підстави дає проба, відібрана під карнизом, що відокремлює барабан купола від підкупольного кільця. У місцях, де збережені частини мозаїк до цього карниза примикають, безпосередньо під ним пролягає смуга тиньку шириною 5–7 см, позбавлена мозаїчного набору, яка в нинішньому стані суцільно вкрита олійною фарбою. Зондування олійного пофарбування трохи північніше медальйона із зображенням Христа Священика (рис. 37:16ф; 41) і дослідження проби, відібраної у місці зондування, виявило два шари фрескового тиньку, не перекритого



Рис. 40. Північно-західне парусне склепіння, нижня частина, мозаїчне зображення хреста, яке перекриває первинну фреску, виявлену зондом (справа вверху)

мозаїкою. На другому (верхньому) шарі розчину цього тинку збереглися рештки червоно-вохристого фрескового фарбового шару, закритого лише пізньою шпаклівкою та олійною фарбою (рис. 42). Фрагмент цієї фрески з певною вірогідністю може розглядатися як залишок первинних розписів підкупольного кільця, які при заміні їх на мозаїки були на основній площі збиті, скоріш усього, повністю або майже повністю, а під карнизом, де видалення старого тинку ускладнювалося, невеликими ділянками могли зберегтися.

Підсумовуючи перераховані результати технологічних спостережень над різними частинами мозаїк і фресок підкупольного простору та результати



Рис. 41. Підкупольне кільце, медальйон із зображенням Христа Священника, під карнизом на позбавленій набору смузі зонд із залишком фрескового тиньку, розчищеного від олійного пофарбування (світлий прямокутник)

аналітичних досліджень відібраних у ньому проб тинькових основ мозаїк і фресок, можемо зробити декілька висновків.

1. На першому етапі декорації інтер'єра Софії Київської її підкупольний простір був розписаний фресками або повністю, або частково (на нинішній стадії досліджень це не з'ясовано). Більша частина фресок підкупольного простору пізніше була замінена мозаїками. Тож мозаїки цього простору не належать до первинної декорації храмового інтер'єра (якщо й належать, то лише частково).

2. У світлі попереднього висновку, фрагменти фрескових медальйонів із севастійськими мучениками, які збереглися у західній попружній арці, найбільш вірогідно вважати не доповненням незавершеного мозаїчного ансамблю (так розглядав фрески західної попружної арки В. Лазарев⁹), а залишками первинних фрескових розписів, які у цій арці з якихось причин не були замінені мозаїками.

3. Фрески всіх частин інтер'єра Софії Київської, від первинних розписів підкупольного простору, де більша їх частина була замінена мозаїками, до

⁹ Лазарев В.Н. *Мозаики Софии Киевской*, 38, прим. 4, 125; Лазарев В. *Фрески Софии Киевской*, 65.



Рис. 42. Підкупольне кільце, зонд із залишком двох шарів фрескового тиньку на позбавленій мозаїчного набору смузі під карнизом

зовнішніх галерей і сходових веж є роботою однієї, або кількох генетично пов'язаних одна з одною груп майстрів, які дотримувалися єдиної технологічної традиції. Про це свідчить склад мінеральних наповнювачів розчинів фрескового тиньку, який у всіх частинах інтер'єру Софії однаковий (у даному разі долучаємо до висновків сучасних досліджень результати досліджень фрескового тиньку Софії, проведені в 1970-х рр.¹⁰).

4. Технологія приготування розчинів тинькових основ для мозаїк підкупольного простору також однакова, але кількість шарів розчину тут зустрічається різна (стандартний варіант — три шари, на окремих ділянках — два шари). Варіюються мозаїки підкупольного простору і з огляду на викори-

10 Тоцька І.Ф. Про час виникнення галерей Софії Київської, 184–190; Стріленко Ю.М. Аналіз зразків фрескових та будівельних розчинів Софії Київської, 196–199, табл. 1–2.

стання палітри кольорів, підготовку набірному матеріалу та техніку набору. Більшість цих варіацій може пояснюватися участю у роботі різних груп виконавців, а окремі колористичні особливості можуть бути наслідком дефіциту деяких сортів смальти на етапі виконання мозаїк підкупольного простору. Стосується це передусім золотої смальти, яка в багатьох зображеннях, що збереглися у північній та південній попружних арках, а також на північній лопатці вівтарної арки, замінена жовтою, а на окремі ділянки золотого тла підкупольного кільця покладена різномодульна та неякісна смальта, яка значною мірою втратила покривну кантарель разом із золотою фольгою. Дефіцит існував і на деякі сорти хроматичної смальти, у тому числі жовтої, яка на тлі орнаментальних фризів західної пари підкупольних стовпів замінена оливковою смальтою, або сумішшю смальт випадкових кольорів. Цією обставиною найвірогідніше пояснити причину припинення робіт із заміни фресок підкупольного простору мозаїками, які завершилися, не досягнувши схилів західної попружної арки.

5. Висновки попереднього пункту підтверджують висловлену свого часу В. Левицькою думку про те, що мозаїки підкупольного простору є останнім етапом виконання мозаїчного ансамблю Софії Київської¹¹. На нинішній стадії досліджень вона доповнюється даними, які засвідчують, що це був не лише останній етап виконання мозаїк, але й етап часткового оновлення вже існуючої декорації храмового інтер'єра із заміною деяких раніше виконаних фрескових розписів мозаїками.

6. Не виключено, що в один період з підкупольним простором заміна якоїсь частини первинних фресок мозаїками відбувалася і на стінах вівтарної віми. Підставу для такої думки дає мозаїчний фрагмент, який зберігся на північній стіні віми біля уступу апсиди. Відтінок смальти, якою на цьому фрагменті набране тло, а також її досить крупний модуль нагадує ділянки орнаментальних фризів на західній парі підкупольних стовпів, які замінили первинні фрескові розписи. Щодо віми, то для підтвердження чи спростування припущення про заміну фрескових розписів мозаїками необхідне детальне дослідження усієї площі її стін, яке поки що не проводилося.

На завершення є сенс згадати про гіпотезу, висловлену в 1990-х рр. І. Тоцькою, яка звернула увагу на нестандартний характер мурування в декоративних нішах на зовнішній стіні центральної апсиди Софії Київської і припустила, що початково це були не ніші, а вікна, які пізніше заклали для того, щоб отримати в апсиді площу, необхідну для розміщення сцени з причастям апостолів («Євхаристії»)¹². Думка І. Тоцької була розвинута О. Лідовим, який висунув гіпотезу, згідно з якою в первинній програмі вівтарної декорації

11 Левицкая В.И. *О некоторых вопросах набора мозаик Софии Киевской*, 183.

12 Тоцкая И.Ф. *Исследование строительного производства Киевской Софии. Проблемы изучения древнерусского зодчества*. СПб., 1996, 28–29.

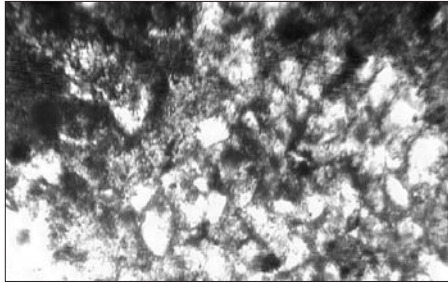


Рис. 43. Зерно цем'янки з лесовидного суглинку. Шліф тинькового розчину у поляризованому світлі (ніколі схрещені, $\times 10$)

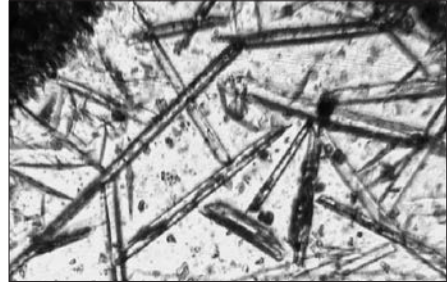


Рис. 44. Уламок недовареного скла з новоутвореннями. Шліф тинькового розчину у поляризованому світлі (ніколі схрещені, $\times 10$)

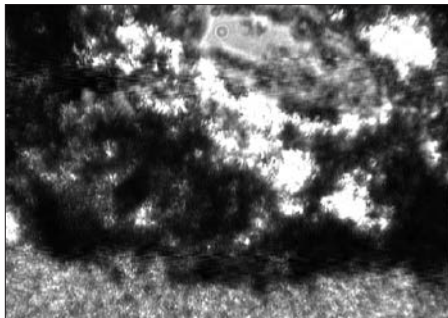


Рис. 45. Уламок перепаленого скла (шлаку). Шліф тинькового розчину у поляризованому світлі (ніколі схрещені, $\times 10$)

Софії Київської «Євхаристія» була відсутня, з'явившись у часи митрополита Єфрема (1054/1055–1065 рр.), коли сюжет «Євхаристії» набуває актуальності, пов'язаної з полемікою візантійських богословів та «латинян» стосовно євхаристичного хліба, що особливо загострилася напередодні розколу церкви на східну та на західну (1054 р.)¹³. Сьогодні ми не маємо конкретних фактів для підтвердження цієї гіпотези, але у світлі результатів останніх досліджень підкупольного простору Софії пошуки у цьому напрямі здаються перспективними.

Інститут культурології Національної академії мистецтв України
 Національний заповідник «Софія Київська»
 Національний реставраційний центр

¹³ Лидов А. М. Образы Христа в храмовой декорации и византийская христология после схизмы 1054 г. *Древнерусское искусство: Византия и Древняя Русь: К 100-летию Андрея Николаевича Грабара 1896–1999*. СПб., 1999, 164, прим. 2.