

УДК 576.895.751.4:598.8(477)

И. А. Федоренко

МАТЕРИАЛЫ К ФАУНЕ ПУХОЕДОВ ВОРОБЬИНЫХ
ПТИЦ УКРАИНЫ

Сообщение III. Philopterinae (Mallophaga, Ischnocera). ч. I

Подсемейство Philopterinae в нашей коллекции представлено одним очень обширным родом *Philopterus*. Это подсемейство вместе с Brüelii-inae относится по системе Эйхлера (Eichler, 1963) к семейству Philopteridae.

Подотряд Ischnocera

СЕМЕЙСТВО PHILOPTERIDAE

РОД *PHILOPTERUS* NITZSCH, 1818

Philopterus alexanderkoenigi (Eichler, 1953). Типичный хозяин: хохлатый жаворонок (*Galerida cristata* L.). Исследованный материал: 3♀, 1♂, 2 личинки с двух птиц из Киевской* и Крымской* областей. Индекс встречаемости 16,7%; интенсивность заражения 2—4 экз. Ранее был известен из Черновицкой обл. (Лункашу, 1969).

Ph. atratus Nitzsch, 1818. Типичный хозяин: грач (*Corvus frugilegus* L.). Исследованный материал: 68♀, 40♂, 11 личинок с 7 грачей. Индекс встречаемости 38,9%; средняя интенсивность заражения 17 экз. (колебание интенсивности у отдельных особей 1—108 экз.). Вид обнаружен нами в Киевской, Одесской (Федоренко, 1972), Черниговской* и Запорожской* областях. Ранее был отмечен в Киевской (Кістяківський, 1926) и Черновицкой (Лункашу, 1969) областях.

Ph. bischoffi (Eichler, 1951). Типичный хозяин: дрозд-рябинник (*Turdus pilaris* L.). Исследованный материал: 15♀, 5♂, 27 личинок с 5 птиц из Киевской* и Ровенской* областей. Индекс встречаемости 41,7%; средняя интенсивность заражения 9,4 экз. (колебание ее 2—26 экз.). Ранее был найден в Черновицкой обл. (Лункашу, 1969).

Ph. capillatus (Zlot., 1964). Типичный хозяин: мухоловка-пеструшка (*Muscicapa hypoleuca* Pall.). Исследованный материал: 14♀, 3♂, 23 личинки с двух птиц (из четырех исследованных) из Харьковской и Херсонской областей. Интенсивность заражения 4—36 экз. Из доступной нам литературы известна его находка только в Польше (Zlotorzyska, 1964).

Ph. cincli (Deppu, 1842). Типичный хозяин: оляпка (*Cinclus cinclus* L.). Исследованный материал: 7♀, 12♂, 3 личинки с двух птиц (исследованы 2) из Закарпатской* обл. Интенсивность заражения 1—21 экз. Ранее отмечался в Черновицкой обл. (Шумило, Лункашу, 1972).

Ph. citrinellae (Schrank, 1776). Типичный хозяин: овсянка обыкновенная (*Emberiza citrinella* L.). Паразитирует также на снегире.

* Области, в которых данный вид отмечается впервые.

Исследованный материал: 16♀, 8♂, 24 личинки с 12 овсянок обыкновенных. Индекс встречаемости 33,3%; средняя интенсивность заражения 4 экз. (индивидуальное колебание интенсивности 1—18 экз.). На этом хозяине нами вид найден в Киевской, Черновицкой, Черниговской*, Харьковской*, Ровенской* и Житомирской* областях. Ранее отмечался в Киевской (Кістяківський, 1926) и Черновицкой (Лункашу, 1969) областях. 22♀, 17♂ 52 личинки с семи снегирей (из девяти исследованных) из Киевской и Житомирской* областей. Средняя интенсивность заражения 13 экз. (колебание ее у отдельных особей 3—32 экз.). На снегире ранее был отмечен в Киевской обл. (Кістяківський, 1926).

Ph. coarctatus (Scopoli, 1763). Типичный хозяин: сорокопут-жулан (*Lanius collurio* L.). Исследованный материал: 116♀, 53♂, 190 личинок с 18 жуланов. Индекс встречаемости 51,4%; средняя интенсивность заражения 19,9 экз. (индивидуальное колебание 1—99 экз.). Нами найден в Киевской*, Житомирской*, Черниговской*, Ровенской*, Волынской*, Николаевской*, Харьковской*, Херсонской*, Крымской* областях. Ранее отмечался в Черновицкой обл. (Лункашу, 1969).

Ph. crassipes (Wurm., 1838). Типичный хозяин: кедровка (*Nucifraga caryocatactes* L.). Исследованный материал: 33♀, 11♂, 47 личинок с четырех кедровок (из шести исследованных) из Киевской обл. Средняя интенсивность заражения 22,7 экз. Прежде на Украине отмечался в Киевской (Кістяківський, 1926) и Черновицкой (Лункашу, 1969) областях.

Ph. cumulatus (Zlot., 1964). Типичный хозяин: просянка (*Emleriza calandra* L.). Исследованный материал: 6♀, 4♂, 9 личинок с одной просянки (из двух исследованных) из Херсонской* обл. Вид является новым для фауны Советского Союза. Известен из Польши (Zlotorzyska, 1964).

Ph. curvirostrae (Schrank, 1776). Типичный хозяин: клест-еловик (*Loxia curvirostra* L.). Исследованный материал: 1♂ с одного клеста из Ровенской* обл. (из двух исследованных). Вид является новым в фауне Советского Союза. Известен в Северной Америке (Malcomson, 1960), Румынии (Bechet, 1961), Польше (Zlotorzyska, 1964).

Ph. desertus (Zlot., 1964). Типичный хозяин: мухоловка серая (*Muscicapa striata* Pall.). Исследованный материал: ♀, 5♂, 15 личинок с трех птиц (из семи исследованных) из Ровенской обл. Интенсивность заражения 2—15 экз. Известен из Польши (Zlotorzyska, 1964).

Ph. excisus Nitzsch, 1818. Типичный хозяин: ласточка городская (*Delichon urbica* L.). Паразитирует также на деревенской и береговой ласточках. Исследованный материал: 3♀, 2♂, 3 личинки с семи городских ласточек из Киевской и Крымской областей. (Федоренко, 1972). Индекс встречаемости 63,6%; интенсивность заражения 1—2 экз. 22♀, 12♂, 26 личинок с 24 деревенских ласточек из Киевской, Винницкой, Одесской, Херсонской и Крымской областей (Федоренко, 1972). Индекс встречаемости 70,6%; средняя интенсивность заражения 2,5 экз. (колебание ее 1—7 экз.). 1♀, 2♂, 5 личинок с четырех береговых ласточек из Донецкой*, Херсонской*, Крымской* областей. Индекс встречаемости 30,8%, средняя интенсивность заражения 2 экз. (колебание ее 1—4 экз.). Прежде на Украине отмечался на деревенской ласточке в Черновицкой обл. (Лункашу, 1969); на береговой и деревенской ласточках в Киевской обл. (Кістяківський, 1926).

Ph. fortunatus (Zlot., 1964). Типичный хозяин: зяблик (*Fringilla coelebs* L.). Исследованный материал: 25♀, 30♂, 28 личинок с 13 птиц. Индекс встречаемости — 33,3%; средняя интенсивность заражения 6,4 экз. (колебание ее у отдельных особей 2—17 экз.). Найден нами в Киевской*, Житомирской*, Черниговской*, Ровенской*, Закарпатской*, Николаевской* и Харьковской* областях. Ранее был известен только из Черновицкой обл. (Лункашу, 1969).

Ph. fringillae (Scopoli, 1772). Типичный хозяин: воробей домовый (*Passer domesticus* L.). Паразитирует также и на полевом воробье (*Passer montanus* L.). Исследованный материал: 62♀, 67♂, 128 личинок с 48 домовых воробьев из Хмельницкой и Ворошиловградской областей (Федоренко, 1972). Индекс встречаемости — 32,2%, средняя интенсивность заражения 5,3 экз. (колебание ее 1—25 экз.). 4♀, 3♂, 34 личинки с 10 полевых воробьев из Киевской и Хмельницкой областей (Федоренко, 1972). Индекс встречаемости 11,1%; средняя интенсивность заражения 4,1 экз. (колебание ее 1—17 экз.). Другие данные о находках этого вида на Украине в литературе отсутствуют.

Ph. fuscicollis (Burm., 1838). Типичный хозяин: сорокопуд серый (*Lanius excubitor* L.). Исследованный материал: 24♀, 7♂ с двух птиц (исследовано 2 экз.) из Житомирской* и Волынской* областей. Интенсивность заражения 2—29 экз. Вид является новым в фауне Советского Союза. Известен из Румынии (Bechet, 1961), Болгарии (Тулешков, 1962), Польши (Zlotorzuska, 1964).

Ph. guttatus (Deppu, 1842). Типичный хозяин: галка (*Corvus monedula* L.). Исследованный материал: 1♀, 6♂, 11 личинок с двух птиц (из 5 исследованных) из Киевской* и Житомирской* областей. Интенсивность заражения 3—15 экз. На Украине известен из Черновицкой обл. (Лункашу, 1969).

Ph. magnus Fedorenko, 1973. Типичный хозяин: сорокопуд чернолобый (*Lanius minor* Gm.). Исследованный материал: 1♂ с сорокопуга чернолобого из Киевской* обл. (из 9 исследованных). Обнаружен нами на Украине и в Туркмении (Федоренко, 1973).

Ph. markevichi Fedorenko, 1977. Типичный хозяин: мухоловка малая (*Muscicapa parva* Bechst). Исследованный материал: 2♀, 1♂ с одной малой мухоловки из Ивано-Франковской обл. (Федоренко, Волков, 1977). На этом же хозяине найдены две самки в Туркмении.

Ph. merulae (Deppu, 1842). Типичный хозяин: дрозд черный (*Turdus merula* L.). Исследованный материал: 72♀, 32♂, 50 личинок с 12 птиц. Индекс встречаемости — 80,0%; средняя интенсивность заражения 12,8 экз. (индивидуальное колебание 1—88 экз.). Обнаружен в Черниговской*, Ровенской*, Волынской*, Винницкой*, Харьковской*, Херсонской* и Черновицкой областях. Ранее был известен только из Черновицкой обл. (Лункашу, 1969).

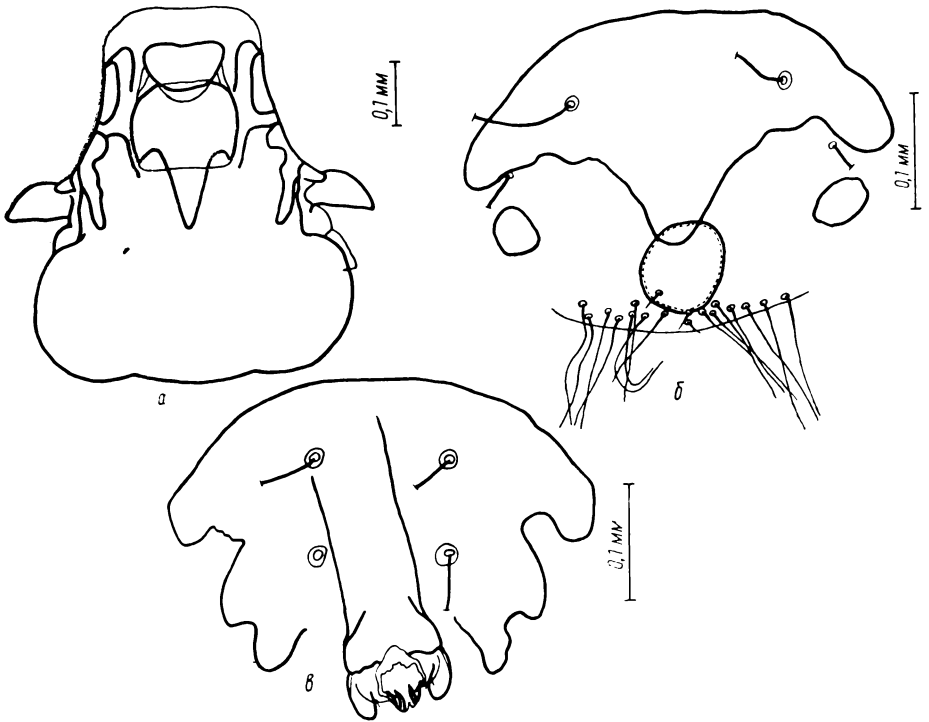
Philopterus natus Fedorenko sp. n., рисунок

Материал: 5♀, 7♂, 3 личинки собраны с двух горных дроздов (*Turdus torquatus* L.) из Закарпатской обл.

Самка желто-коричневой окраски. Длина головы больше ширины; впереди голова заканчивается прозрачной прямой пленкой. Постантенная часть головы длиннее преантеннальной. Клипеальная пластинка крупная, ее передний край почти прямой, как у всех видов *Philopterus* с дроздов рода *Turdus*. Задний отросток клипеальной пластинки мощ-

ный, с широким основанием, боковые отростки с острыми вершинами. Трабекулы среднего размера, широкие, заостренные к вершине.

Грудь обычная. Проторакс с едва заметно расходящимися боковыми сторонами. Птероторакс пятиугольный, довольно глубоко задним углом вклинивается в брюшко. Брюшко овальное. Тергоплевральные пластинки среднего размера, на I—IV сегментах вершинами накладываются друг на друга, на остальных сегментах расположены близко друг



Philopterus nativus sp. n.:

а — голова самки; б — генитальная область самки; в — генитальная область самца.

от друга. Генитальная пластинка с удлинненными боковыми отростками, ее ширина более чем в 2 раза превышает длину.

Самец мельче самки. Генитальная пластинка с 2—3 передними щетинками. Базальная пластинка удлинненная, окрашена темнее генитальной. Парамеры овальные.

Находки рода *Philopterus* на горном дрозде неоднократно отмечались в литературе либо в составе сборного вида *Ph. subflavescens* (Geoffr.) (Бауер, 1941; Vechet, 1956; Турянин, 1962; Чвак, Харамбура, 1972), либо в качестве *Philopterus* sp. (Balat, 1958; Zlotorzyska, 1964; Шумило, Лункашу, 1972).

Особи описываемого вида с горного дрозда мельче и светлее, чем особи *Ph. merulae* и отличаются от последних формой трабекул, клипелальной и генитальной пластинок самки и самца.

Голотип (♀, № 14—5). Закарпатская обл. УССР, 12.VII 1970 г., leg. А. П. Федоренко и паратипы вида хранятся в коллекции пухоходов Института зоологии АН УССР. Промеры (мм) указаны в таблице.

Показатель	♀	♀	♂	♂	♂
Длина головы	0,62	0,56	0,56	0,56	0,59
Ширина головы	0,59	0,52	0,52	0,51	0,55
Длина преантеннальной части	0,29	0,27	0,26	0,26	0,28
Длина постантеннальной части	0,33	0,29	0,30	0,30	0,31
Головной индекс	1,05	1,08	1,08	1,09	1,07
Ширина проторакса	0,31	0,28	0,31	0,30	0,31
Длина птероторакса	0,22	0,18	0,19	0,21	0,21
Ширина птероторакса	0,51	0,46	0,47	0,46	0,48
Длина брюшка	0,86	0,79	0,70	0,69	0,77
Ширина брюшка	0,78	0,65	0,67	0,69	0,75
Длина генитальной пластинки ♀	0,17	0,19	—	—	—
Ширина генитальной пластинки ♀	0,44	0,40	—	—	—
Длина тела	1,85	1,70	1,59	1,58	1,69

Ph. ocellatus (Scopoli, 1763). Типичный хозяин: ворона серая (*Corvus corone* L.). Исследованный материал: 76♀, 60♂, 14 личинки с 20 птиц. Индекс встречаемости — 64,5%; средняя интенсивность заражения 14 экз. (колебание ее у отдельных особей 1—42 экз.). Обнаружен в Киевской, Херсонской, Одесской (Федоренко, 1972), Ровенской*, Черниговской*, Запорожской* областях. Другими исследователями отмечался в Киевской, Одесской (Кістяківський, 1926), Закарпатской (Турянин, 1962) и Черновицкой (Лункашу, 1969) областях.

Ph. ornatus (Nitzsch, 1866). Типичный хозяин: иволга (*Oriolus oriolus* L.). Исследованный материал: 58♀, 20♂, 7 личинок с 4 птиц из Черниговской* и Ровенской* областей. Индекс встречаемости 28,6%; средняя интенсивность заражения 21,2 экз. (колебание ее 1—40 экз.). Прежде был известен из Черновицкой обл. (Лункашу, 1969).

Ph. pallescens (Deппу, 1842). Типичный хозяин: черноголовая гаичка (*Parus palustris dresseri* Stejn.). Исследованный материал: 29♀, 14♂, 3 личинки с одной большой синицы (*Parus major* L.) из Ровенской* обл. Индекс встречаемости 4,5%. Ранее был найден на типичном хозяине и большой синице в Черновицкой обл. (Лункашу, 1969). Форма *Philopterus* с большой синицы условно отнесена нами к данному виду, т. к. мы не располагаем сравнительным материалом с типичного хозяина.

Ph. passerinus (Deппу, 1842). Типичный хозяин: трясогузка белая и желтая (*Motacilla alba* L., *M. flava* L.). Исследованный материал: 16♀, 5♂, 4 личинки с 7 белых трясогузок. Индекс встречаемости 41,2%; средняя интенсивность заражения 3,6 экз. (у отдельных особей 1—7 экз.). Найден в Киевской*, Ровенской*, Волынской* и Закарпатской* областях. Ранее отмечался на этом же хозяине в Черновицкой обл. (Лункашу, 1969).

ЛИТЕРАТУРА

- Бауер О. Н. Паразитофауна птиц высокогорной части Боржомского района.— Уч. зап. Ленинград. унив., сер. биол., 1941, № 74, вып. 18, с. 63—92.
Кістяківський О. Б. Матеріали до фауни Mallophaga України.— Зап. фіз.-мат. відділу Укр. АН, 1926, 2, вип. 1, с. 133—139.