

УДК 595.44

Н. М. Пахоруков, А. С. Уточкин

ЧЕТЫРЕ НОВЫХ ДЛЯ ФАУНЫ СССР ВИДА ПАУКОВ (ARANEI) С СЕВЕРНОГО УРАЛА

Материал собран в 1970—1973 гг. в Печоро-Ильчском заповеднике. В связи с малодоступностью первоописаний рассматриваемых видов, мы пользовались при определении материала главным образом работами Хизера и Кульчинского (Chyzer, Kulczynski, 1894), Шенкеля (Schenkel, 1936), Реймозера (Reimoser, 1937), Локета и Миллиджа (Lockett, Millidge, 1951—1953). Данные о распространении видов приведены по каталогу Боннэ (Bonnet, 1945—1961). Ниже приводятся краткие морфологические описания видов и оригинальные рисунки эпигин самок*.

Сем. THERIDIIDAE

CRUSTULINA RUGOSA (THOR.) 1875

C. rugosa (Thor.), Chyzer et Kulcz., 1894, 37, Tab. II, Fig. 3.

Материал: 3 ♀, западный склон г. Кычыл-из, под камнями, 18.VII 1973.

Длина тела 2,5—3,0 мм. Головогрудь и стернум темно-коричневые, в мелких точечных полукруглых вдавлениях. Головная часть приподнята, спереди образует выступ, на котором расположены глаза. Латеральные глаза обоих рядов почти соприкасаются. Глаза заднего ряда удалены друг от друга примерно на 1 их диаметр. Передние медиальные глаза удалены друг от друга почти на 2 их диаметра, от латеральных — на 1 диаметр. Высота наличника больше высоты трапеции медиальных глаз. Ноги бледно-желтые. Брюшко черно-вишневого цвета. с мелкоточечными вдавлениями и тонкими, расположенными в них волосками. Эпигина (рисунок, 1, а) трапециевидная, с боковыми углублениями и овальной медиальной ямкой, из которой назад расходятся хитиновые валки, ограничивающие вдавление в задней части эпигины. Вульва см. рис. 1, б.

Вид известен из Австрии и Венгрии. В СССР отмечается впервые.

Сем. MIMETIDAE

ERO CAMBRIDGEI KULCZ., 1911

Ero cambridgei Kulcz., Lockett a. Millidge, 1953, 32—34, Fig. 24a

Материал: 1 ♀, верховье Ильча, в районе г. Кычыл-из, 14.VII 1973.

Длина головогруды 1,5 мм, брюшка — 2,3 мм. Основной цвет тела бледно-желтый. Головогрудь с широкой темной краевой каймой, переходящей на глазное поле. Грудная часть с возвышением, на вершине которого имеется темное треугольное пятно, направленное острым углом к медиальной ямке. По бокам головогруды позади заднего ряда глаз имеется по темному пятну, касающемуся затемненного глазного поля. Передние медиальные глаза расположены на лобном выступе. Верхняя часть наличника глубоко вдавлена. На выступающем вперед нижнем крае наличника 2 шипа. Ноги бледно-желтые, на голених и бедрах по 3 темных кольцевых пятна. Предлапка I спереди с рядом из 5 длинных и нескольких коротких шипов, голени всех ног с толстыми шипами. Колени апикально вздуты. Брюшко дорсально с 2 тупыми, направленными вверх, небольшими бугорками, покрыто короткими изогнутыми щетинками. Эпигина (рисунок, 2, а) в виде глубокой почковидной ямки, с четкой хитиновой закраиной глубоко выемчатой спереди. Вульва см. рисунок, 2, б.

Вид известен из Англии и Франции. В СССР отмечается впервые.

Сем. CLUBIONIDAE

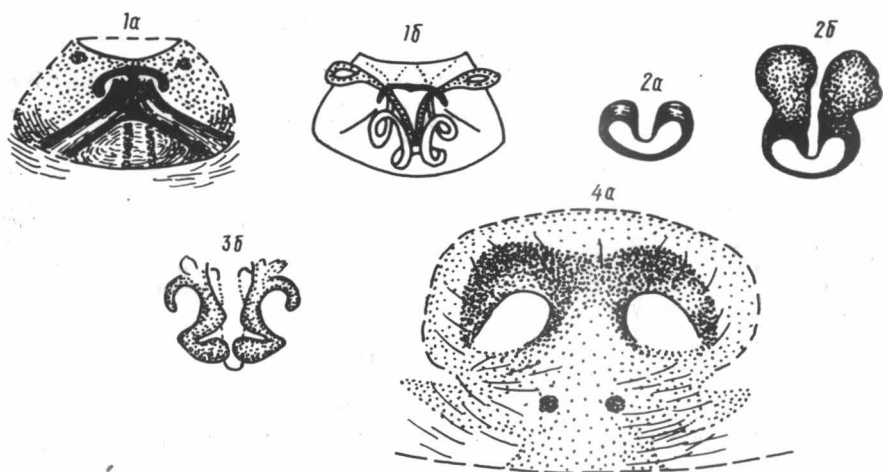
SCOTINA PALLIARDI (L. KOCH.) 1881

S. palliardi (L. Koch.), Reimoser, 1937, 85, Fig. 78; *S. palliardi* (L. Koch.), Lockett a. Millidge, 1953, 410—412, Fig. 246, A; *S. palliardii* (L. Koch.), Bonnet, 1958, 3960—3961.

Материал: 2 ♀, поселок Якша, сосновый лес, 19.VI 1970.

Длина тела 3 мм, головогруды — 1,8 мм. Головогрудь темно-коричневая с черной краевой линией. На грудной части темное треугольное пятно. Ноги желто-коричневые, голени, лапки и предлапки более темные, черно-коричневые. На голених I вентрально

* Рисунки выполнены с помощью рисовального прибора под бинокляром МБС-1.



Детали строения пауков видов:

1 — *Crustulina rugosa*; 2 — *Ero cambridgei*; 3 — *Scotina palliardi*; 4 — *Xysticus söderbomi*;
а — эпигина; б — вульва.

6 пар шипов, на голених II — 5 пар шипов. На предлапках I—II вентрально по 4 пары шипов. Брюшко сверху серо-коричневое, снизу светлее, с 4 продольными светлыми линиями. Вульва см. рисунок, 3. Внешний вид и строение эпигины наших экземпляров соответствуют таковым, приведенным у Локета и Милиджа и Реймозера.

Вид известен из Франции, Венгрии, Швеции, Англии, ГДР, ФРГ. В СССР отмечается впервые.

Сем. THOMISIDAE

XYSTICUS SÖDERBOMI SCHENKEL, 1936

X. söderbomi sp. n., Schenkel, 1936, 271—273, Fig. 90.

Материал: 1♀, кордон Шайтановка, 12.VII 1971.

Длина головогруды 3,7, ширина — 2,6 мм. Длина брюшка 3,5 мм. Общий цвет тела желто-коричневый. Головогрудь сверху со светлой полосой и темным клиновидным пятном, идущим от задних медиальных глаз к медиальной ямке. Светлая полоса окаймлена коричневыми полосками по бокам. Края головогруды затемнены. На лобном крае 7 толстых шипов. Расстояние между передними и задними медиальными глазами составляет 3/4 расстояния между задними медиальными. Трапеция медиальных глаз спереди несколько уже, чем сзади.

Вооружение ног отличается от первоописания. Бедро I с косым рядом из 3 шипов сверху и 1 спереди; бедро II — с 2 шипами сверху; III—IV — только с 1 дорсальным шипом. Голень I—II снизу с 4, III—IV — с 3 парами шипов. Брюшко дорсально с рисунком: на коричневом фоне 1 светлая продольная и 3 поперечных, увеличивающихся к заднему краю брюшка, полосы. Эпигина (рисунок, 4) сильно хитинизирована, с 2 овальными ямками. Вид хорошо отличается по внешнему строению эпигины.

Известен из Монголии. В СССР отмечается впервые.

ЛИТЕРАТУРА

- Bonnet P. Bibliographia araneorum. Vd. 1—3, Toulouse, 1945—1961, p. 832, 5058, 591.
Chyzer C., Kulczynski L. Araneae Hungariae, T. II. Budapestini, 1894, p. 1—15!
Locket G., Millidge F. British Spiders. Vd. 1—11. Ray. Soc. London, 1951—1953, p. 310, 449.
Reimoser E. Spinnentiere oder Arachnoidea VIII. 17. Familie: Clubionidae oder Röhrenspinnen. Die Tierwelt Deutschlands, 33 T. Jena, 1937, S. 45—99.
Schenkel E. Schwedisch-chinesische Wissenschaftliche Expedition nach den nordwestlichen Provinzen Chinas. Aranea.— Ark. Zool., 1936, Bd. 29 A, N 1, S. 1—314.

Пермский университет

Поступила в редакцию
28.II 1975 г.