

УДК 595.7

О. Я. Байкова

ОПИСАНИЕ ЛИЧИНКИ ПОДЕНКИ *RHITHROGENA BAIKOVAE* SOWA (ЕРНЕМЕРОПТЕРА, НЕПТАГЕНИИДАЕ) ИЗ БАССЕЙНА АМУРА

Из водоемов Приамурья и Приморья было известно 2 вида рода *Rhithrogena* — *R. lepnevae* Brodsky (= *R. unicolor* Tshernova) и *R. imanica* Bajkova (Чернова, 1952; Байкова, 1972). Кроме этих видов нами были найдены личинки *Rhithrogena* sp., которые по окраске тела очень близки к *R. japonica* Уело (Уело, 1928). Доктором Р. Сова из нашей коллекции был выделен и описан по имагинальной стадии новый вид *R. bajkovaе* Sowa (Sowa, 1973). Как выяснилось позже, найденные нами личинки принадлежат к этому виду.

Настоящее сообщение содержит описание неизвестной личинки вида *R. bajkovaе* Sowa, установленного ранее по имагинальной фазе. В работе приводится определительная таблица близких видов по имаго и личинкам.

RHITHROGENA BAIKOVAE SOWA, 1972

Тело крепкое, широкое. Ширина головы личинок последней стадии этого вида в 1,4 раза больше, чем у личинок *R. lepnevae*. Верхняя губа слабо покрыта волосками, с закругленным наружным краем и небольшой выемкой посередине (рис. 1, 1), наружные лопасти нижней губы с выпуклым внутренним краем (рис. 1, 2); внутренний край зубца верхней челюсти с 6—7 мелкими зубчиками, а у *R. lepnevae* 9—10 зубчиков; крючки на конечном членике максиллярного щупика изогнуты, с длинной ворсинкой в основании.

Окраска тела темно-коричневая, иногда светло-коричневая; на первых тергитах брюшка, ближе к средней линии, имеется по 2 черных точечных пятнышка; у боковых краев брюшка расположены темные штрихи и пятна (в виде перевернутого v-образного пятна, рис. 1, 3); у личинок последней стадии перед вылетом имаго брюшко темнее, поэтому пятна слабо заметны; на 9-м тергите брюшка имеется 2 мелких светлых пятнышка, а на 10-м два продолговатых пятна. На бедрах всех ног расположено эллипсоидное светлое пятно, в середине которого находится слабо выраженное продолговатое темное пятнышко. Коготки всех ног с 4 зубчиками (рис. 1, 4).

Жаберные листки без темной каемки, тонкие, белые, с ровными почти без зазубрин краями (рис. 1, 5—9). Хвостовые нити одноцветные. Длина тела личинок последней стадии 8,5—11 мм.

Распространение и материал. Бассейн Усури: р. Хор, протока Большая, 23.V—14.VI 1959, 3 личинки, 2♀ имаго; там же, протока «Телефон», 23.V 1960, 4 личинки; там же, протока Большая, из мальковой ловушки V и VI 1969, 3 личинки, 2♂ имаго; р. Б. Уссурия, р. Дальняя, 29.X 1959, 2♂ имаго; там же, протока Федуровская 10.VI 1969, 1 личинка; Амур, окрестности Хабаровска, 16.VII 1968, 1♂ имаго; р. Бира, район оз. Тепло, VII 1968, 1♂ имаго. Низовье Амура, оз. Чукчагирское, VI. 1969, 2♂ имаго; р. Самня и Бешеная, VII. 1959, 2 личинки, 2♂ имаго. Приморский край, бухта Шамора, в 50 км от Владивостока. Бассейн Енисей: реки Базанха и Мана.

З а м е ч а н и е. Личинки *R. bajkovaе* резко отличаются от *R. lepnevae* Вг. окраской, размерами тела и строением жаберных листков (рис. 1, 5—9 и рис. 2, 1—4). Они близки к *R. japonica* Уело по наличию темных пятен на тергитах брюшка. Крылатые насекомые также отличаются строением гениталий: у *R. bajkovaе* лопасти пениса с короткими шипами, титилляторы пениса с одним, редко с 2 зубчиками (рис. 1, 10 а, б). У *R. lepnevae* лопасти пениса с длинными шипами, титилляторы пениса с 4—5 зубчиками (рис. 2, 5—6), у некоторых экземпляров количество зубчиков на титилляторах бывает 3 или 6. Даже у одной и той же особи титилляторы пениса правой лопасти с 4 зубчиками, а левой — с 5—6.

Определительная таблица видов рода *Rhithrogena*

I. Личинки

- 1(4). Наружный край зубца верхней челюсти зазубрен. Крючки на конечном членике максиллярного щупика изогнуты и с длинной ворсинкой в основании. Бедра ног с одним темным пятном. Жаберные листки без темной каемки.
- 2(3). Тело крепкое, широкое. Общая окраска тела коричневая; на тергитах брюшка светлые и темные пятна; светлые пятна расположены лишь на последних терги-

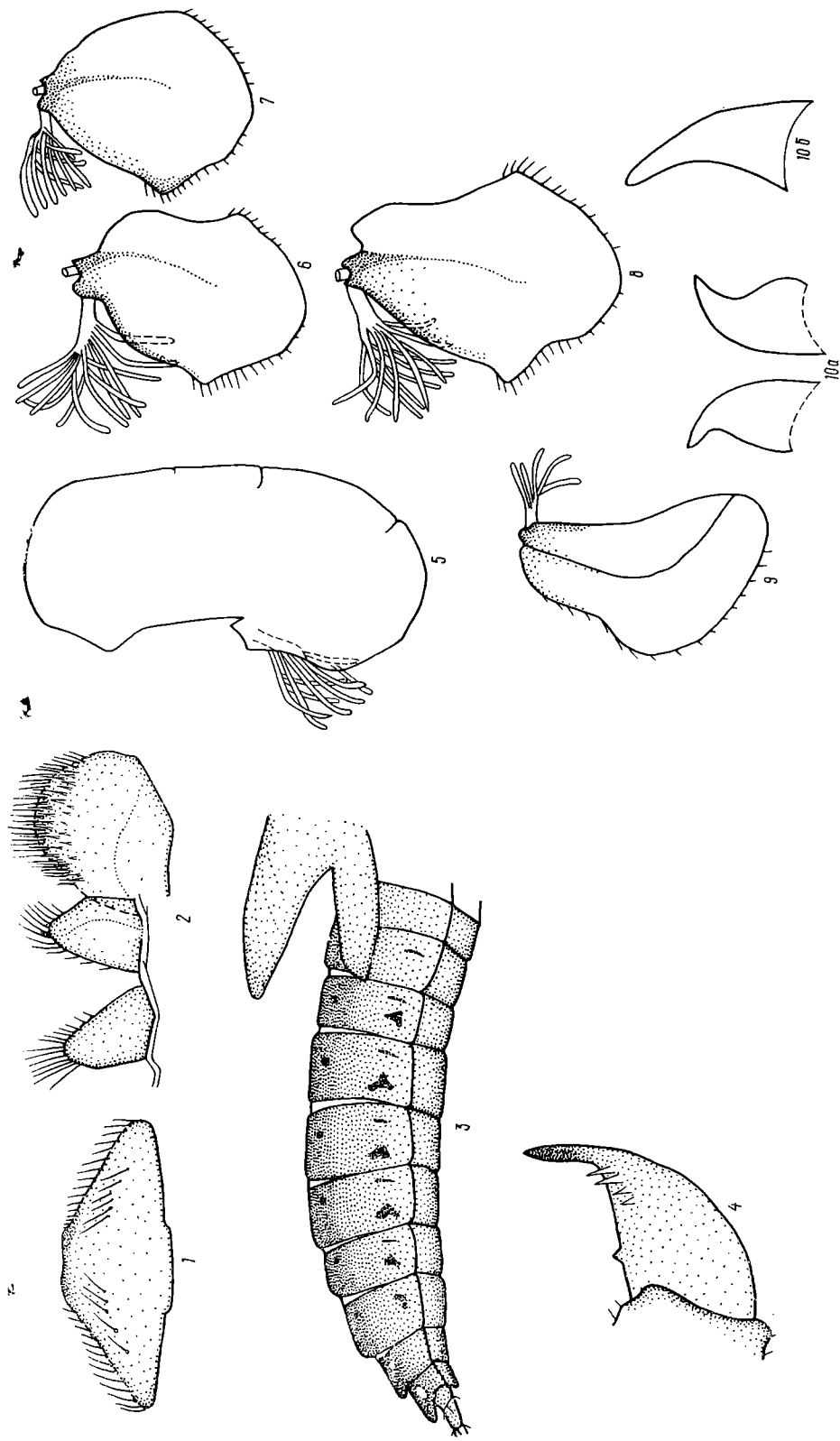


Рис. 1. Детали строения *Rithrogena vajkovaе* Sowa:

1 — верхняя губа личинки (р. Хор, бассейн Уссури); 2 — часть нижней губы личинки; 3 — брюшко личинки сбоку; 4 — коготок передней ноги личинки; 5 — жаберный листок 1-го сегмента брюшка личинки; 6 — то же 2-го сегмента; 7 — то же 3-го сегмента; 8 — то же 4-го сегмента; 9 — то же 7-го сегмента; 10a — титил-дзиторы пениса личинки последней стадии перед вылетом, 10б — титилдзиторы пениса имаго (р. Амур, около Хабаровска).

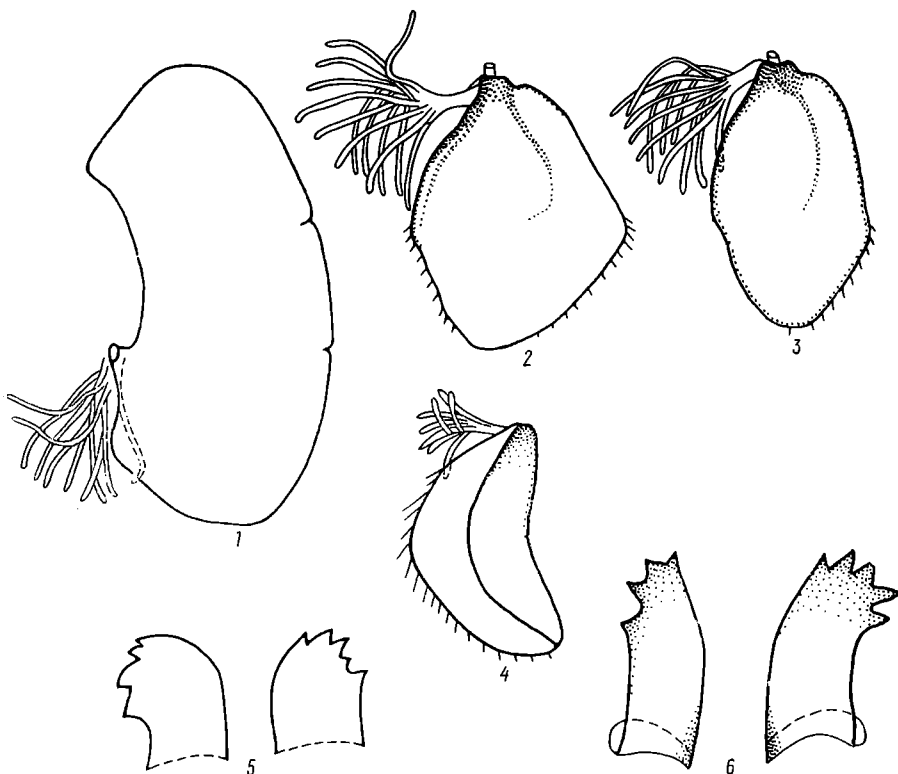


Рис. 2. Детали строения *Rhithrogena lepnevae* Brodsk.;

1 — жаберный листок 1-го сегмента брюшка личинки (р. Амур); 2 — то же 2-го сегмента; 3 — то же 4-го сегмента; 4 — то же 7-го сегмента; 5 — титилляторы пениса личинки последней стадии; 6 — титилляторы пениса самца имаго (р. Б. Уссурка).

тах брюшка; на 9-м тергите брюшка имеется пара светлых точечных пятнышек, а на 10-м — 2 светлых продолговатых пятна (рис. 1, 3). Коготки всех ног в основном с 4 зубчиками (рис. 1, 4). Длина тела личинки последней стадии 8,5—11 мм
R. bajkovaе Sowa.

3(2). Тело сравнительно узкое. Общая окраска тела светлая, ровного желтоватого тона, без пятен. Вдоль средней линии тергитов груди проходит очень тонкая светлая полоска. Коготки ног с 3 зубчиками. Длина тела личинки последней стадии 7—8 мм.
R. lepnevae Вг.

4(1). Зубец верхней челюсти гладкий, без зазубрин; крючки на конечном членике максиллярного щупика менее изогнуты и без длинной ворсинки в основании. На бедрах ног по 2 темных пятна. Каждый тергит брюшка, ближе к средней линии, с 2 темными пятнами. Длина тела личинки 9,5 мм.
R. japonica Уепо.

II. Имаго

1(4). Лопасты пениса с внутренней стороны с длинными и короткими игловидными шипами.

2(1). Шипы лопастей пениса длинные. Вершина каждой лопасти с внешней стороны с 1—2 мелкими зубчиками. Титилляторы пениса широкие, в основном с 4—5 зубчиками (рис. 2, 5—6). Окраска брюшка светло-коричневая.
R. lepnevae.

3(2) Шипы лопастей пениса короткие. Вершина каждой лопасти с внешней стороны с 3 мелкими шипиками. Титилляторы пениса узкие, в основном с 1 зубцом (рис. 1, 10а, б); у некоторых экземпляров они с 2 зубчиками. Окраска брюшка коричневая. На первых тергитах брюшка, ближе к средней линии, имеется по 2 светлых точечных пятнышка. На стернитах брюшка, у его боковых краев, находится по 2 светлых продолговатых штриха.
R. bajkovaе.

4(1). Лопасты пениса с внутренней стороны с 2 короткими и сравнительно широкими зубцами.
R. japonica.

ЛИТЕРАТУРА

- Байкова О. Я. К познанию поденок (Ephemeroptera) бассейна Амура. II. Imagines (*Rhithrogena*, Heptagenia).— Изв. Тинро, 77. Хабаровск, 1972, с. 207—232.
- Чернова О. А. Поденки (Ephemeroptera) бассейна р. Амура и прилежащих вод и их роль в питании амурских рыб.— Труды Амур. ихтиолог. экспедиции, 1945—1949 гг., т. 3. М., 1952, с. 229—360.
- Уэно М. Some Japanese Naufly Nymphs.— Memoirs of the College of Science, Kyoto Imperial University, Ser. B., 1928, 4, N 1, Art. 2, p. 19—63.
- Sowa R. Note sur quelques especes palearctiques de *Rhithrogena* Eaton (Ephemeroptera, Heptageniidae).— Bull. de L'Acad. Pol. des Sc., 1973, Cl. II, 21, N 1, s. 21—26.
- Амурское отделение
ТИНРО
- Поступила в редакцию
30.VII 1973 г.

О. Я. Bajkova

DESCRIPTION OF UNKNOWN LARVA
OF *RHITHROGENA BAIKOVAE* SOWA
(EPHEMEROPTERA, HEPTAGENIIDAE) FROM THE AMUR BASIN

Summary

A new species *R. bajkova* Sowa (Sowa, 1973) from the Amur basin was described at the adult stage by doctor R. Sowa. A larva of this species was obtained by the author. The paper describes for the time the unknown larva of the *R. bajkova* species determined previously by the wing phase. The identification key is presented for species close according to the imago and larvae.

The Amur Branch of the Pacific Ocean
Research Institute of Fishery and Oceanography