

УДК 595.773

О. П. Негрбов

НОВЫЕ ВИДЫ РОДА *RHAPHIUM* M.G. (DOLICHOPODIDAE, DIPTERA) ФАУНЫ СССР

Объем рода *Rhaphium* принимается по Керену (Cungrán, 1926—1927). Ввиду слабой изученности систематики самок в статье описываются только самцы. При соответствующем накоплении материала предполагается подготовить специальную работу по самкам этого рода. В работе использованы материалы ЗИН АН СССР, где хранятся типы описываемых видов и сборы кафедры зоологии беспозвоночных Воронежского университета.

RHAPHIUM LEHRI NEGROBOV SP. N. (РИСУНОК, 1, 5, 6)

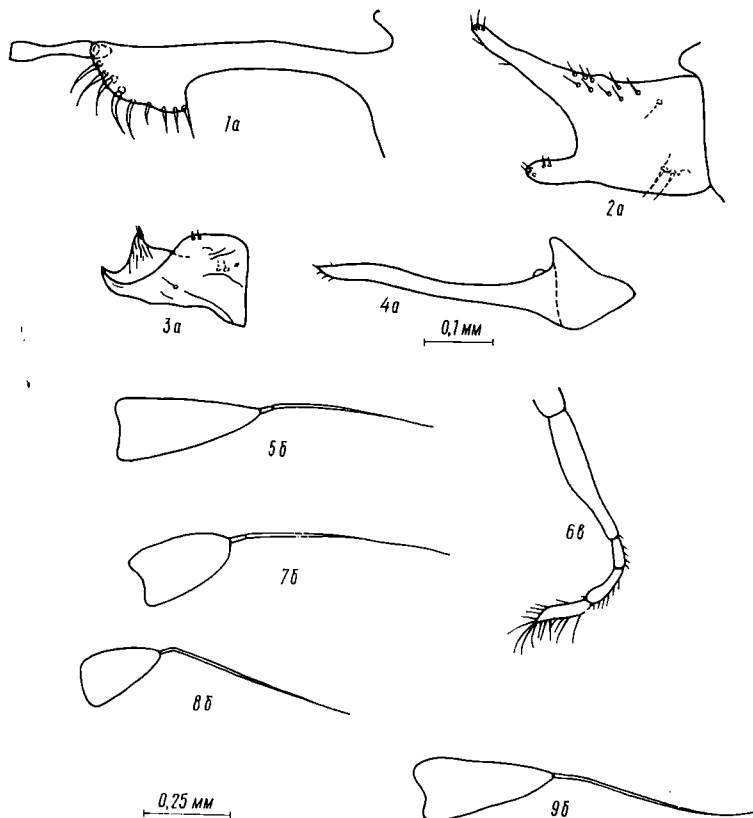
С а м е ц. Лоб металлически-зеленого цвета в серой пыльце. Лицо серебристо-белое. Усики черные, отношение длины 3-го членика усиков к его высоте равно 2,5 : 1,0. Ариста простая, отношение ее длины к длине 3-го членика усиков равно 3,5 : 2,5. Постокулярные щетинки белые. Грудь металлически-зеленого цвета в серой пыльце. Плевры груди в более густой серой пыльце. Проплевры с белыми волосками. 5 пар крепких *dc**. Щиток с 2 крепкими щетинками и 2 маленькими щетинками по бокам щитка. Ноги желтые, основная часть *SX*₂ и *SX*₃, основания *SX*₁, *f*₁ у основания, вершины *f*₃, вершины передних, средних и задних лапок — бурые. Все *SX* с белыми волосками; *SX*₂ снизу с черным шипом, состоящим из щетинок, *SX*₃ у вершины с черными щетинками. *f*₁ с внешней стороны с рядом белых волосков, длина которых не превышает ширины бедра. *t*₁ с 9—13 длинными черными дорсальными щетинками и рядом коротких переднеventральных щетинок. 1-е членики передних лапок с дорсальной стороны с короткими торчащими щетинками, 2-е членики изогнутые, 5-е членики ромбовидной формы с дорсальной стороны с длинными волосками, превышающими длину членика. Отношение длины *t*₁ к длине члеников передних лапок равно 5,5 : 2,8 : 2,9 : 0,8 : 0,8 : 1,2. *f*₂ с внутренней и с внешней сторон с 1 предвершинной щетинкой, у основания с белыми волосками, их длина примерно равна ширине бедра. *t*₂ с 2—3 *ad*, 2—3 *pd* и 1 *av*. 1-е членики средних лапок у основания с 1 крепкой и 1 маленькой вентральной щетинкой. Отношение длины *t*₂ к длине члеников средних лапок равно 7,1 : 4,1 : 2,3 : 1,2 : 0,8 : 0,9. *f*₃ с наружной стороны с 1 предвершинной щетинкой. *t*₃ с 2 *ad* и 3—5 *pd*. Отношение длины *t*₃ к длине члеников задних лапок равно 9,6 : 3,2 : 3,0 : 1,9 : 1,2 : 0,9. Крылья едва затемнены с коричневыми жилками, отношение длины отрезков костальной жилки между *r*₂₊₃ и *r*₄₊₅, *r*₄₊₅ и *m*₁₊₂ равно 2,5 : 1,3. Отношение длины задней поперечной жилки к вершинному отрезку *m*₃₊₄ равно 1,7 : 4,2. *m*₁₊₂ у вершины плавно изогнутая. Жужжальца желтые. Закрыловые чешуйки желтые, с белыми ресничками. Брюшко металлически-

* Условные сокращения: *dc* — дорсоцентральные щетинки; *SX*₁, *SX*₂, *SX*₃ — передние, средние и задние тазики; *f*₁, *f*₂, *f*₃ — передние, средние и задние бедра; *t*₁, *t*₂, *t*₃ — передние, средние и задние голени; *av* — переднеventральные, *rv* — заднеventральные, *ad* — переднедорсальные, *pd* — заднедорсальные щетинки.

зеленого цвета в серой пыльце, с белыми и черными волосками и щетинками. Гипопигий: церки едва длиннее гипопигия, не раздвоенные. Гоноподы расширенные на вершине с плоской щетинкой.

Длина 2,3—2,7 мм, длина крыла 2,6—2,8 мм.

Голотип: ♂, г. Кокшетау, близ р. Терсаккон, западнее г. Акмолинска, пойма реки, кошение по осокам, 9.VII 1957 (Нарчук). П а р а -



Детали строения паратипов видов рода *Rhaphium*:

1, 5, 6 — *Rh. lehri* sp. n.; 2, 7 — *Rh. richterae* sp. n.; 3, 8 — *Rh. nuortevai* sp. n.; 4, 9 — *Rh. venustum* sp. n.; а — гоноподы сбоку; б — 3-й членик усиков; в — 2-4-е членики передних лапок.

типы: Казахстан, Акмолинская обл., р. Терсаккон, 27.VII 1957, 1♂, (Лер); Казахстан, г. Кокшетау, Акмолинская обл., близ р. Терсаккон, 9.VII 1957, 2♂, (Нарчук).

По таблице Беккера вид подходит к тезе № 20 (Becker, 1918, с. 212). От видов этой группы вид отличается хетотаксией передних голеней, строением передних лапок и другими признаками.

RHAPHIUM RICHTERAE NEGROV SP. N. (РИСУНОК, 2, 7)

С а м е ц. Лоб металлически-зеленого цвета в серой пыльце едва блестящий. Лицо серебристо-белое. Усики черные. Отношение длины 3-го членика усиков к его высоте равно 1,6 : 1,1. Ариста простая, отноше-

ние ее длины к длине 3-го членика усиков равно 4,9 : 1,6. Постокулярные щетинки белые. Грудь темно-металлически-зеленого цвета в серой пыльце без полос и пятен, плевры груди в более густой серой пыльце. Проплевры с белыми волосками. 6 пар крепких *dc*. Щиток с 2 крепкими и 2 маленькими щетинками.

Ноги желтые, вершины передних и средних лапок, SX_1 у основания, SX_2 , SX_3 , вершинная треть f_3 , вершина t_3 и задние лапки — темные. Все SX с белыми волосками. SX_2 без шипа. t_1 с несколькими черными длинными волосками с наружной стороны у вершины. t_1 с 2 *ad*, 2 *pd*, 5—6 *rv* в вершинной половине голени и в коротких торчащих волосках. 1-й членик передних лапок изогнутый, не утолщенный, остальные членики передних лапок с дорсальной стороны с короткими торчащими волосками. Отношение длины t_1 к длине члеников передних лапок равно 8,0 : 3,8 : 1,9 : 1,6 : 1,0 : 1,2. f_2 с 1 предвершинной щетинкой с внутренней и с внешней сторон. t_2 с 2 *ad*, 2 *pd*, 1 *av* и 1 *rv*. 1-й членик средних лапок с 1 короткой вентральной щетинкой у основания. Отношение длины t_2 к длине члеников средних лапок равно 10,5 : 5,6 : 2,6 : 2,0 : 1,3 : 1,2. t_3 с 1 предвершинной щетинкой с внутренней и наружной сторон. t_3 с 2 *ad*, 2—3 *pd* и короткими 1—2 *v*. Отношение длины t_3 к длине члеников задних лапок равно 14,2 : 4,2 : 3,3 : 2,8 : 1,6 : 1,3. Крылья едва затемнены с бурыми жилками. Отношение длины отрезков костальной жилки между r_{2+3} и r_{4+5} , r_{4+5} и m_{1+2} равно 4,7 : 1,4. Отношение длины задней поперечной жилки к вершинному отрезку m_{3+4} равно 2,5 : 5,7. m_{1+2} у вершины плавно изгибается. Жужжальца желтые. Закрыловые чешуйки желтые с белыми ресничками. Брюшко металлически-зеленого цвета, в серой пыльце, с белыми и черными волосками и щетинками. Гипопигий: церки не раздвоенные, полосовидные, с длинными белыми волосками. Гोनороды черные, крючковидные, сильно изогнутые в вентральную сторону.

Длина 3,2—3,6 мм, длина крыла 3,7—4,2 мм.

Голотип: ♂, Курильские о-ва, о-в Кунашир, пос. Третьяково, 13.VI 1968 (Рихтер). Паратип: там же, 18.VI 1968, 1♂.

Новый вид выделяется среди палеарктических видов рядом оригинальных признаков: строением гипопигия, окраской ног, а также хетотаксией и строением передних конечностей. Вид посвящается В. А. Рихтер.

RHAPHIUM NUORTEVAI NEGROBOV SP. N. (РИСУНОК, 3, 8)

С а м е ц. Лоб металлически-зеленого цвета, в незначительной серой пыльце, блестящий. Лицо белое. Усики черные, отношение длины 3-го членика усиков к его высоте — 1,6 : 1,0. Ариста простая, отношение ее длины к длине 3-го членика усиков равно 4,2 : 1,6. Постокулярные щетинки снизу белые. Грудь металлически-зеленого цвета в серой пыльце, плевры в серебристо-белой пыльце. 5 пар *dc*. Проплевры с белыми волосками. Щиток с 2 крепкими и с 2 маленькими щетинками. Ноги светлые, основная часть SX_2 и SX_3 , вершины передних и средних лапок, задние лапки — темные. f_3 с бурым пятном на вершине с дорсальной стороны. SX_1 с белыми волосками, у вершины с 3—4 черными щетинками. SX_2 у вершины с пучком черных щетинок, не образующих шипа. SX_3 с боку с 1 крепкой щетинкой. f_1 с наружной стороны с 1 предвершинной щетинкой и с короткими волосками, ширина которых в основной части не превышает ширину бедра, t_1 с 3 *ad*, короткими 2—3 *pd*. 1-е членики передних лапок едва изогнутые, с группой крепких черных щетинок. Отношение длины t_1 к длине члеников передних лапок равно 5,3 : 2,7 : 1,4 : 1,0 : 0,8 : 0,8. f_2 с наружной и внутренней сторон с 1 предвершинной ще-

гинкой, в основной части с вентральной стороны с пучком длинных волосков, длина которых больше ширины бедра. t_2 с 3 ad, 3 pd и 1—2 av. У основания 1-е членики средних лапок с крепкой вентральной щетинкой и 1 маленькой щетинкой, расположенной в центре. Отношение длины t_2 к длине члеников средних лапок равно 7,2 : 3,8 : 3,3 : 1,8 : 1,1 : 1,0. f_3 с наружной стороны с 1 предвершинной крепкой щетинкой и 1 предвершинной щетинкой с внутренней стороны. t_3 с 3 ad и 3 pd. Задние лапки простые. Отношение длины t_3 к длине члеников задних лапок равно 10,4 : 3,1 : 3,7 : 2,7 : 1,8 : 1,3. Крылья едва прозрачные с бурыми жилками. Отношение длины костальной жилки между r_{2+3} и r_{4+5} , r_{4+5} и m_{1+2} равно 3,3 : 1,6. Отношение длины задней поперечной жилки к вершинному отрезку m^{e+4} равно 2,2 : 3,7. m_{1+2} у вершины едва изогнутая. Жужжальца желтые. Закрыловые чешуйки желтые с белыми ресничками. Брюшко металлически-зеленого цвета в бурой пыли, с черными и белыми волосками и щетинками. Гипопигий: церки не раздвоенные, длинные, значительно длиннее гипопигия, в белых волосках. Гоноподы короткие, треугольные.

Длина 2,3—2,8 мм, длина крыла 3,0—3,3 мм.

Голотип: ♂, Приморский край, о. Ханка, пос. Камень-Рыболов, 9.VII 1927 (Штакельберг). Паратипы: там же, 8.VII 1927, 2♂; 10.VII 1927, 1♂, 16.VII 1927, 1♂ (Штакельберг); пос. Никольск (Еврейская автономная область), 14.VIII 1931, 1♂ (Пляттер-Плохоцкая); Приморский край, пос. Рябконь, 16, 18.VII 1927, 1♂, (Штакельберг).

По таблице Беккера вид подходит к *R. micans* (Mg.), от которого отличается светлыми бедрами, светлыми волосками на передних тазиках и другими особенностями.

Вид посвящается финским энтомологам братьям Нуортева.

RHAPHIUM VENUSTUM NEGROBOV SP. N. (РИСУНОК, 4, 9)

Самец: Лоб металлически-зеленого цвета, едва блестящий, в незначительной серой пыли. Лицо серебристо-белое. Усики черные, отношение длины 3-го членика усиков к его высоте равно 2,1 : 1,2. Ариста простая, отношение ее длины к длине 3-го членика равно 5,4 : 2,1. Постоклюарные щетинки белые. Грудь металлически-зеленого цвета, в пыли. Плевры груди в более густой серой пыли. Проплевры с белыми волосками. 6 пар dc. Щиток с 2 крепкими и 2 маленькими щетинками. Ноги светлые, CX, f_1 вершины f_3 , вершинная треть t_3 , вершины передних и средних лапок, задние лапки — темные; основание f_2 едва затемнено. Все CX с белыми волосками. CX₂ без шипа. f_1 с наружной стороны с длинными волосками, длина которых превосходит ширину бедра, с 1 предвершинной щетинкой. t_1 с 3 ad, 2—3 pd и рядом коротких волосков с вентральной стороны. 1-е членики передних лапок у вершины с вентральной стороны утолщенные. Членики передних лапок с дорсальной стороны в коротких торчащих волосках. Отношение длины t_1 к длине члеников передних лапок равно 6,8 : 3,1 : 1,4 : 1,1 : 0,8 : 0,9. f_2 с внутренней и внешней сторон с 1—2 предвершинными щетинками. t_2 с 3—4 ad, 3—4 pd, 1 av и 1 pv. Средние лапки простые. Отношение длины t_2 к длине члеников средних лапок равно 9,8 : 4,8 : 2,4 : 1,7 : 1,0 : 1,2. f_3 с внешней стороны с 1 предвершинной щетинкой. t_3 с 3—4 ad, 3—4 pd и с вентральной стороны с 1—4 короткими щетинками. Задние лапки простые. Отношение длины t_3 к длине члеников задних лапок равно 14,4 : 4,6 : 4,2 : 3,1 : 1,7 : 1,6. Крылья едва затемнены, с темно-бурими жилками. Отношение длины отрезков костальной жилки между r_{2+3} и r_{4+5} , r_{4+5} и m_{1+2} равно 4,8 : 2,1. Отношение длины задней поперечной жилки к длине вершино-

го отрезка m_{3+4} равно 2,6 : 5,1. m_{1+2} у вершины слабо изогнутая. Основание жужжальца бурое, вершина желтая. Закрыловые чешуйки желтые с белыми ресничками. Брюшко металлически-зеленого цвета в серой пыльце, с белыми и черными волосками и щетинками. Гипопигий: церки небольшие, короче гипопигия и гонопод, не раздвоенные. Гоноподы стилетовидные, почти не изогнутые.

Длина 3,2—4,1 мм, длина крыла 3,4—4,2 мм.

Г о л о т и п: ♂, Приморский край, пос. Тигровой, 9.VI 1927 (Штакельберг). П а р а т и п ы: там же, 24♂.

Вид близок к *R. suavis* (Lw.), от которого отличается строением гипопигия.

ЛИТЕРАТУРА

- С и г г а н С. Н. The nearctic species of the genus *Rhaphium* Mg. (Dolichopodidae, Diptera).— Roy. Canad. Inst. Trans. 1926—1927, 15, p. 249—260, 16, p. 99—179.
 Б е к к е р Th. Dipterologische Studien. Dolichopodidae. Paläarktische Region. Zw. Teil. Nova Acta, Abh. Kaiser. Leop.—Carol., Deut. Akad. Naturf., 1918, Bd. CIII, N 3, S. 205—315.

Воронежский университет

Поступила в редакцию
20.XII 1974 г.

O. P. Negrobov

NEW SPECIES OF GENUS *RHAPHIUM* MG.(DOLICHODIDAE, DIPTERA) OF THE USSR FAUNA

S u m m a r y

Four new for science species of the *Rhaphium* genus from Kazakhstan, Primorye and the Kuril Islands are described. Differential diagnoses of the species are presented on the basis of which the species are involved into the Becker table.

State University, Voronezh