

УДК 595.444.3:592/599:591.522

А. А. Зюзин

НОВЫЕ ДАННЫЕ О ПАУКАХ РОДА *PARDOSA* (ARANEI, LYCOSIDAE) ФАУНЫ СССР

В 1971—1974 гг. нами были проведены сборы пауков рода *Pardosa* в Днепропетровской обл. (УССР). При обработке собранных коллекций обнаружен новый подвид — *Pardosa italica valenta* subsp. n. Ниже приводим описание названной формы.

Pardosa italica valenta subsp. n.

♂ 5—6 мм, ♀ 7—8 мм.

2 ♂ и 1 ♀, 25.V 1972, с. Булаховка, солончак; 2 ♀, 4.VIII 1974, там же; 1 ♂ и 1 ♀ (голотип), 25.VIII 1974, там же. Голотип и указанные паратипы хранятся в музее Зоологического института АН СССР, г. Ленинград, препарат № 4871—4876.

На солончаке в окрестностях с. Булаховка (Днепропетровская обл., Павлоградский р-н) встречается в массе, являясь резко выраженным доминирующим видом. Половозрелые самки попадаются в течение почти всего сезона (с начала апреля по конец сентября), а взрослые самцы — с начала апреля до конца августа.

Все добытые нами самки имеют пепельно-серое опушение. Рисунок головогруды и брюшка, если он вообще имеется, во всех случаях остается неизменным и ничем не

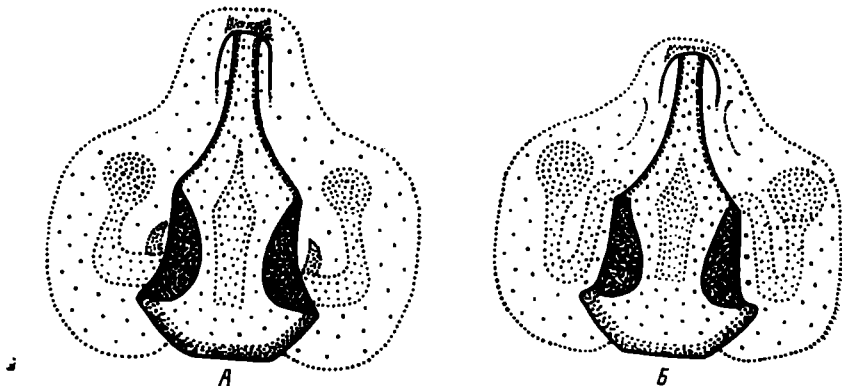


Рис. 1. Детали строения *Pardosa italica*:

А — *P. italica valenta* subsp. n. (оригинал); Б — *P. italica italica* Tongg. (по Fuhn et Niculescu-Burlacu, 1971).

отличается от описанного П. Тонджиорджи (Tongiorgi, 1966). У наиболее темноокрашенных форм опистосомальный рисунок практически исчезает. Самцы намного темнее самок, почти черные. Если на брюшке рисунок остается, то на головогруды он представлен лишь четко ограниченным медиальным ланцетовидным пятном, тогда как прерывистая латеральная полоса в подавляющем большинстве случаев полностью редуцируется.

У всех добытых нами самок *P. italica* в строении вульвы имеется заметное отклонение от рисунков, приведенных в работе Фюна и Никулеску-Бурлаку (1971). Каналы семеприемников без S-образного изгиба и приближаются по форме к каналам *P. luctinosa* Sim. (рис. 1, А, рис. 2, 7). Пластика эпигины варьирует по форме, но в большинстве случаев не отличается от оригинала (Tongiorgi, 1966). Имеются варианты, приближающие *P. italica* по форме пластинки эпигины даже к *P. wagleri* Hahn. Однако при всем многообразии вариаций характерная конфигурация каналов семеприемников, а также рисунок головогруды и брюшка позволяют с уверенностью относить все добытые нами экземпляры к новой форме *P. italica*. У самцов во всех случаях сохраняются специфическая структура медиального отростка бульбуса пальпы, лишь иногда с несущественными отклонениями от типичной формы.

Новый подвид *Pardosa italica valenta* Zjuzin, по-видимому, является строгим галофилом, что отличает его от типичной формы *P. italica italica* Tongg., которая, по

данным Тонджиорджи (1966), обитает по берегам озер, рек и ручьев. Экземпляры (1 ♂ и 4 ♀) нашего подвида *P. italica* были найдены 14—15.VII 1974 г. на засоленных почвах в Приазовье (Запорожская обл., р-н г. Приморска). В наше распоряжение также поступил материал из Новосибирской обл. (пос. Карачи), где на обширных солончаках в июле 1970 г. были обнаружены 15 ♂ и 15 ♀ *P. italica valenta*. Это позволяет утверждать, что новый подвид, по-видимому, широко распространен на территории СССР. Кроме того, вид *P. italica* из средиземноморского превращается в европейско-сибирский.

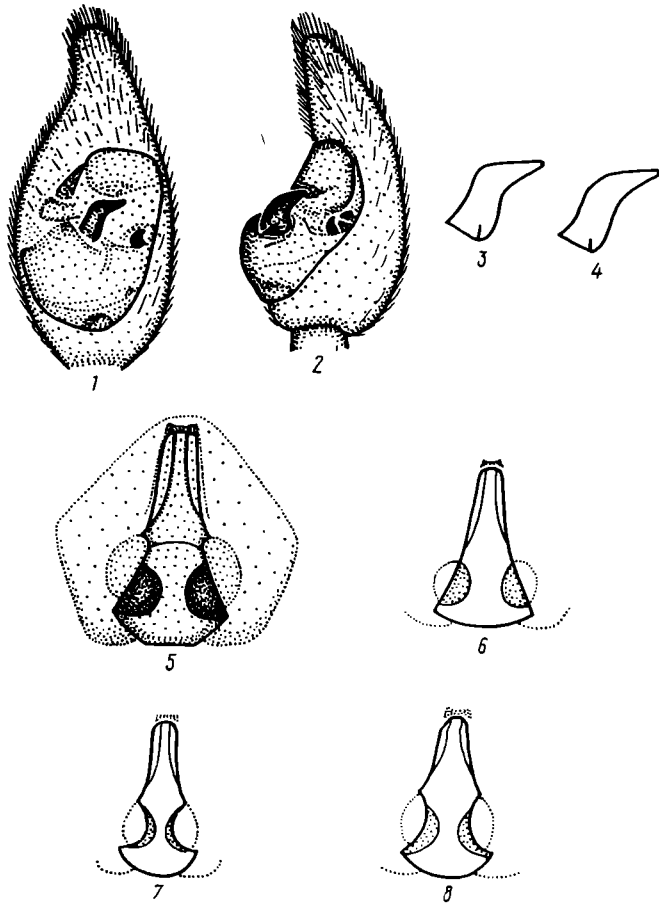


Рис. 2. *Pardosa italica valenta* subsp. n.:

1 — левая пальпа, вид с вентральной стороны, 2 — то же, вид сбоку, 3, 4 — варианты медиального отростка бульбуса пальпы; 5 — эпигина; 6—8 — варианты пластинки эпигины.

Факт нахождения в массовом количестве новой формы *P. italica* — вида, впервые описанного П. Тонджиорджи в 1966 г. из Италии, — на сравнительно хорошо обследованной территории Европейской части СССР заставляет предположить, что прежние исследователи ошибочно отождествляли данный подвид с *P. wagleri* Hahn или с *P. luctinosa* Sim. Надежное разграничение самок этих трех видов возможно по форме пластинки эпигины, а также на основании строения вульвы в соответствии со следующей определительной таблицей:

Определительная таблица видов рода *Pardosa*
(группа *luctinosa*)

1(2). Латеральные полосы головогруды непрерывные, медиальное пятно выражено слабо. На брюшке дорсальное ланцетовидное пятно занимает лишь переднюю его

- часть и продолжается в медиальную полосу, составленную из 4—5 ромбовидных пятен, слившихся вершинами. Эпигина с выемкой на переднем крае 1. *P. luctinosa* Sim.
- 2(1). Латеральные полосы головогруды прерывистые, медиальное пятно выражено достаточно ясно. Дорсальный рисунок брюшка иной. Эпигина с выемкой на переднем крае или без выемки.
- 3(4). Дорсальный рисунок брюшка представлен крупным ланцетовидным пятном, достигающим половины брюшка, и расположенной ниже серией из 5—6 частично слившихся парных светлых пятен. Каналы семеприемников без расширения вблизи эпигастральной щели. Эпигина без выемки на переднем крае (рис. 2, 5) 2. *P. italica* Tong.
- a(б). Каналы семеприемников изогнуты S-образно (рис. 1, Б, рис. 2, 8) 2а. *P. italica italica* Tong.
- б(а). Каналы семеприемников без такого изгиба (рис. 1, А, рис. 2, 7) 2б. *P. italica valenta* Zjuzin.
- 4(3). Дорсальный рисунок брюшка представлен ланцетовидным пятном, не достигающим половины брюшка, и мелкими разбросанными пятнами и полосами. Каналы семеприемников с характерным расширением вблизи эпигастральной щели (Fuhn, Niculescu-Burlacu, 1971). Эпигина с выемкой на переднем крае 3. *P. wagneri* Hahn.

ЛИТЕРАТУРА

- Tongiorgi P. Italian Wolf Spiders of the genus *Pardosa* (Araneae, Lycosidae).— Bull. Mus. Comp. Zool., 1966, 134, N 8, p. 275—334.
- Fuhn I. E. et Niculescu-Burlacu F. Fauna Republicii Socialiste Romania. Arachnida, vol. V, fasc. 3, fam. Lycosidae. Bucuresti, 1971.

Ленинградский университет

Поступила в редакцию
10.II 1975 г.

А. А. Zjuzin

NEW DATA ON SPIDERS OF THE GENUS *PARDOSA*
(ARANEI, LYCOSIDAE) IN THE USSR FAUNA

Summary

In the material collected in the Dniepropetrovsk Region (Ukrainian SSR) the new species of the genus *Pardosa* (Aranei, Lycosidae) was found: *Pardosa italica valenta* Zjuzin subsp. n. *P. italica valenta* is described as a new subspecies which differs from *P. italica italica* Tong. in a shape of fertilization ducts.

State University, Leningrad

УДК 576.895.132:579.9

В. П. Шарпило

MERTENSINEMA IBERICA GEN. N., SP. N.
(NEMATODA, TRICHOSTRONGYLIDAE,
MERTENSINEMATINAE SUBFAM. N.)
— ПАРАЗИТ КАВКАЗСКОЙ САЛАМАНДРЫ

При изучении гельминтофауны кавказской саламандры обнаружены нематоды, которые морфологически значительно уклоняются от известных форм сем. Trichostrongylidae. По совокупности признаков (наличие головной везикулы, цельная, не разделенная на лопасти, бурса и строение ее ребер, длинные, состоящие из трех тонких отростков, спикулы, наличие рульки и пр.) их не удается сблизить с представителями ни одного из существующих подсемейств указанного семейства, в том числе и с Oswaldoguziinae — единственным подсемейством, объединяющим паразитов амфибий (Скря-