

УДК 595.754 (471.63)

В. Г. Пучков

**НОВЫЕ И МАЛОИЗВЕСТНЫЕ СЛЕПНЯКИ  
(HETEROPTERA, MIRIDAE)  
ФАУНЫ ТУРКМЕНСКОЙ И КИРГИЗСКОЙ ССР**

Обширный род *Phytocoris* Fallén включает уже свыше 300 видов вседневной фауны, причем 38 из них обнаружены в фауне Советского Союза. Обильно представлен род и в Средней Азии. До 1917 г. там было известно 9 видов рода *Phytocoris*, позднее добавлено еще 8 новоописаний, хотя для Турции и Ирана за последнее тридцатилетие указано 18. Ниже даны описания двух новых представителей рода, а также ранее неизвестной самки.

*Phytocoris (Eckerleinus) moira* Linnavuori, 1972

Самка (рис. 1а) бледно-серого цвета с черно-бурым рисунком, покрытая шелковистыми светлыми (на надкрыльях с примесью черных), едва достигающими половины толщины голени, волосками. Темные полосы такие же, как у самцов. Более постоянны из них — короткие продольные штрихи на темени (по одному возле глаза); окаймление боковых и заднего краев переднеспинки (оттененное белым) и полоса вдоль середины диска; линии на надкрыльях вдоль клавально-корияльного шва и возле брахиальной жилки; полоса вдоль верхней поверхности бедер ног. Высота головы сбоку превышает длину (40:25; у самцов 36:24); темя в 1,45—1,75 раза шире глаза (у самцов в 1,05—1,25 раза). Усики бледно-желтоватые, первый членик в коричневатой пестрине с многими торчащими волосками (близкими к толщине членика), а четвертый — буроватый. Длина первого членика в 1,5—1,6 раза больше ширины головы (у самцов в 1,35—1,6 раза) и в 11—14 раз больше своей толщины (оба пола). Второй — в 2—2,2 раза длиннее заднего края переднеспинки (у самцов в 1,5—1,7 раза). Общая длина усиков 6,4—7,6 мм при соотношении длины члеников 56—72:98—120:60—68:40—50 (оба пола). Хоботок немного заходит за тазики задних ног. Переднеспинка маленькая, умеренно расширенная кзади. Ее наибольшая ширина в 1,7—2 раза больше своей длины или в 1,25—1,3 раза больше ширины головы (у самцов соответственно в 1,55—1,6 и 1,7—1,8 раза). Щиток со светлой срединной полосой, окаймленной черными линиями и с черными штрихами на боках, ближе к вершине. Надкрылья заходят за середину брюшка, оставляя открытым часть третьего и два вершинных тергита. Ноги желтовато-белые, бедра в густой коричневой пестрине и с вдавленной черной полосой вдоль середины, а голени с двумя более или менее размытыми коричневыми перевязями возле основания и несколько от него отступя. Вершины голени и лапки затемнены. Задние бедра толще и несколько длиннее, чем у самцов, а длина голени в 4—4,2 раза превышает ширину переднеспинки (у самцов в 2,8—3,1 раза). Длина тела самок 5,7—6,1 мм, самцов 6,5—7,4 мм. Первоописание самца сделано по экземпляру из фондов ЗИН АН СССР (Туркмения: район Оганды). Мною, кроме Больших Балханов, обнаружен и в других местностях Туркмении: Ахча-Куйме, Кара-Кале, Ярадже, Кизил-Арвате. Окрыление взрослых

наблюдалось с середины — конца апреля. Живет на полях ряда *Tu-ranica* P o l j a k., особенно *Artemisia sieberi* K r a s c h., по предгорьям и на равнине.

*Phytocoris (Eckerleinius) haloxyli* P u t s h k o v sp. n.

Оба пола полнокрылые, сходные по внешнему виду и расцветке. Самки в среднем лишь едва короче и несколько коренастее, а усики у них чуть толще, чем у самцов. Тело (рис. 1, б) по длине в 2,9—3,4 раза больше ширины, желтовато-серое, покрытое светлыми (на кунеусе с примесью черных) очень короткими прилегающими волосками. Голова и переднеспинка чаще сплошь светлые или с неясными косыми штрихами на лбу и размытой затемненностью на переднеспинке, не распространяющейся на ее заднюю долю. Ширина головы (рис. 2, а, б) больше длины,

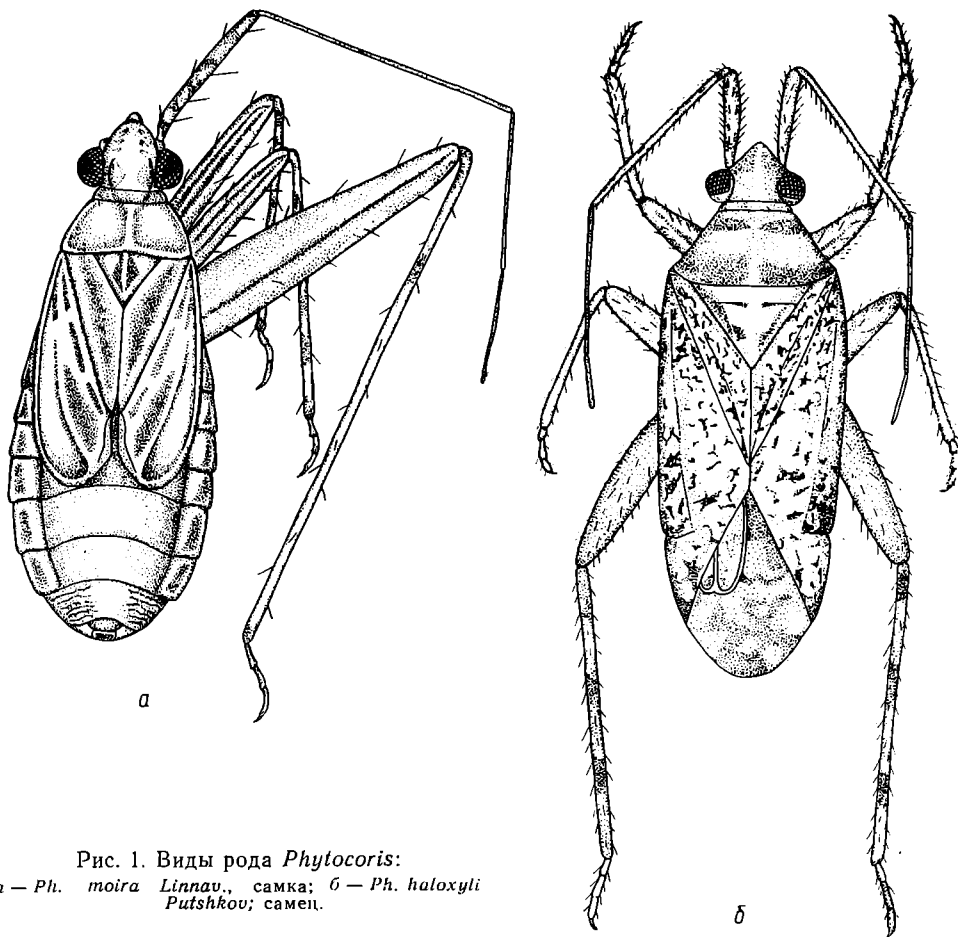


Рис. 1. Виды рода *Phytocoris*:

а — *Ph. moira* L i n n a u., самка; б — *Ph. haloxyli* P u t s h k o v; самец.

при виде сбоку гораздо короче высоты (рис. 2, в), с конически выступающим лбом, отделенным от наличника глубокой выемкой. Глаза у самцов выпуклые, темя такой же ширины или уже (в 0,85—0,95 раза) глаза, а у самок в 1,5—1,6 раза шире его. Длина первого членика усиков в 4,5—5,5 раза (самки) или в 6—7 раз (самцы) больше толщины; он чуть короче или равен ширине головы и в 1,7—1,9 раза меньше ширины пе-

реднеспинки (оба пола), покрыт коричневой пестриной. Длина второго членика в 1,05—1,2 раза больше ширины переднеспинки, буроватый, иногда с затемненной вершиной. Два первых членика толстоватые, очень густо покрыты прижатыми черными волосками (легко стирающимися и едва достигающими половины толщины членика), а вершинные — жел-

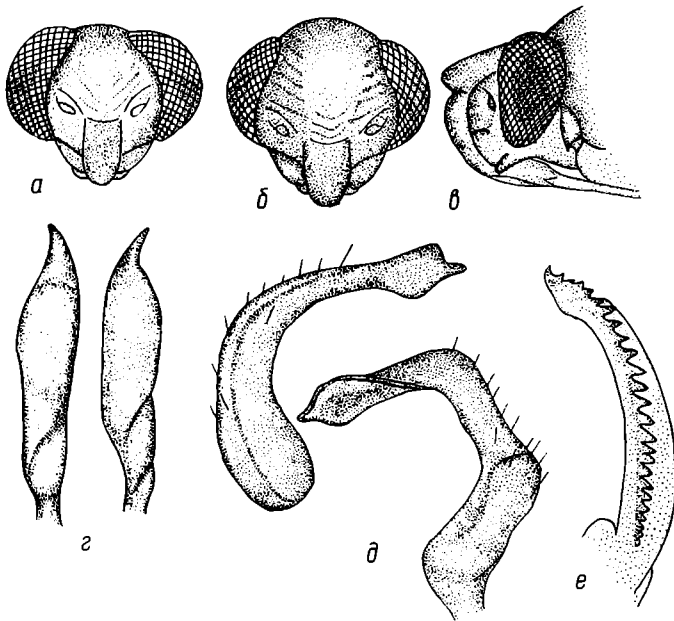


Рис. 2. *Phytocoris haloxylti* Putshkov:

а — голова самца, вид спереди; б — голова самки, вид спереди; в — голова самца, вид сбоку; г — правый параметер в двух положениях, д — левый параметер в двух положениях, е — гребенка эдеагуса.

товатые или бледно-буроватые, коротко и не густо опушенные. Общая длина усиков 5,4—6 мм, при соотношении длины члеников 40—43 : 76—90 : 65—80 : 26—30. Хоботок едва доходит до основания брюшка.

Переднеспинка у обоих полов трапециевидно расширена кзади, ее ширина 1,8—2,0 раза больше длины. Задний край ее слегка выемчатый, без всяких следов зачерненности и без бугорков. Щиток с двумя парами черных пятен (возле основания и перед вершиной возле боковых краев), разделенных светлой продольной полосой. Надкрылья в коричневой пестрине, а перепонка еще и с коричневыми точками; внешний вершинный угол кориума и вершина кунеуса затемнены. Ноги коротковатые и толстоватые, бедра задних ног едва достигают вершины брюшка, а длина голени лишь в 1,5—1,6 раза превышает ширину переднеспинки. Бедра покрыты коричневой пестриной, более плотной на задних и оставляющей светлыми лишь их основание и вершину. Голени светлые, задние с тремя коричневыми перевязями (на передних и средних голених они неясны), размещенными у основания (захватывая колени), перед серединой и за серединой длины. Иногда две первых перевязи частично сливаются, но вершинная треть голени всегда совершенно светлая. Генитальный сегмент самца без отростка, параметры такие, как на рис. 2, г, д, а на гребенке эдеагуса имеется более 20 мелких зубцов (рис. 2, е). Длина тела 5,8—6,6 мм.

Найден вместе с личинками в Репетеке (17.IV 1964), Молла-Каре (3—5.V 1974; 22.IV 1975) и Ахча-Куйме (3—6.V 1973; 7—8.V 1974), но

отсутствовал в этих же местностях по учетам в конце мая — начале июня. Трофически связан с белым саксаулом (*Haloxylon persicum* Вге). В фондах Зоологического института АН СССР представлен также из Туркмении (Тоутлы, в 35 км северо-восточнее Кызыл-Арвата; Уч-Аджи в Марыйской обл.; Репетек), Узбекистана (Кызыл-Кумы: Тамды-Булак,

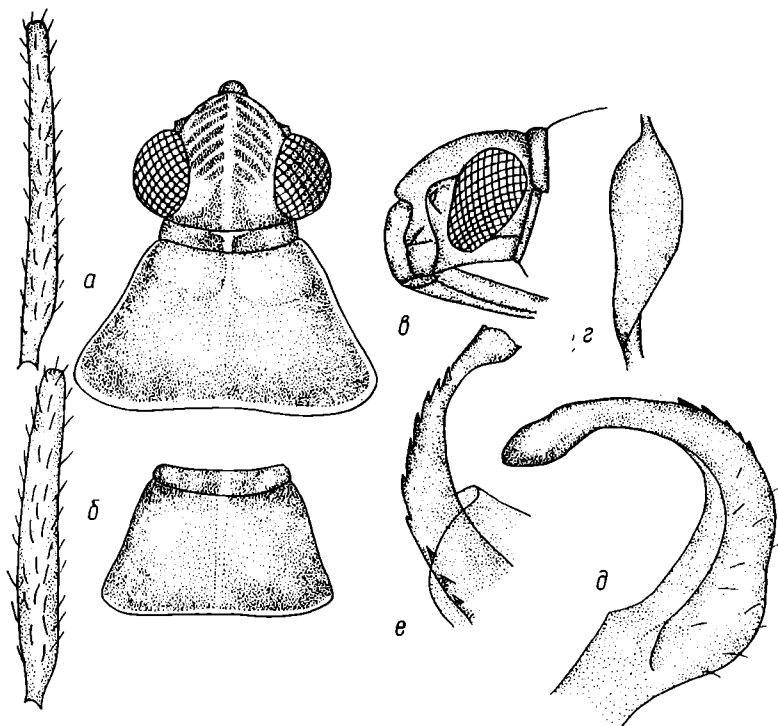


Рис. 3. *Phytocoris sunti* Putshkov:

а — голова с переднеспинкой и первый членик усика самца; б — переднеспинка и первый членик усика самки; в — голова самца, вид сбоку; г — правый парамер; д — левый парамер, е — гребенка эдегуса.

гора Актау, Уч-Кудук) и Казахстана (Акколь, Баканас и в низовьях р. Или). Всего исследовано около 60 экз. вида, голотип — ♂ из Ачка-Куймы 4.V 1973 г. (№ 13).

Отличается от всех видов рода утолщенностью не только первого, но и второго членика довольно коротких усиков. В пределах подрода *Eckerleinius* по соотношению длины первого членика усиков с шириной головы близок к *Ph. (E.) salsae* и *Ph. (E.) swirskii*, но резко отличается узким теменем, строением гениталий самца и иными особенностями. Среди видов, включенных Линнавуори (Linnavuori, 1972) в группу *lineaticollis*, характерной для Ирано-Туранской подобласти, приближается к виду *Ph. thamyris*, но имеет иные расцветку переднеспинки, строение гениталей и другие отличия.

#### *Phytocoris (Eckerleinius) sunti* Putshkov sp. n.

Диморфный вид, опушенный редкими короткими светлыми волосками (на надкрыльях с примесью черных). Длина тела в 3,5—3,8 (самцы) или 2,4—2,5 (самки) раза больше ширины, окраска темновато-серая с более или менее развитой коричневой пестриной и всегда со светлой

гладкой полоской, простирающейся вдоль головы, переднеспинки и щитка. Голова по ширине в 1,05—1,15 раза превышает длину, при виде сбоку (рис. 3, в), ее длина и высота почти одинаковы: лоб равномерно округлый, отделенный от наличника слабой выемкой. Глаза небольшие даже у самцов, темя в 1,4—1,5 (самцы) или 2,2—2,5 (самки) раза шире глаза. Первый членик усиков (рис. 3, а, б) коричневый с немногими светлыми пятнышками, в коротком прижатом опушении (длина щетинок на нем едва достигает половины толщины членика), второй и третий членики желтые, а вершинный — бурый. Длина первого членика в 1,6—1,8 раза больше ширины головы и в 8 (самки) — 10 (самцы) раз превышает свою толщину (толще передних голеней), а длина второго — в 1,8 (самцы) или 2,2—2,3 (самки) раза больше ширины переднеспинки. Общая длина усиков 6,3—7,4 мм при соотношении длины члеников 60—70 : 96—115 : 56—70 : 40—50 (оба пола). Хоботок заходит за тазики задних ног.

Переднеспинка (рис. 3, а, б) по заднему краю в 1,5—1,6 (самцы) или 1,15—1,3 (самки) раза шире головы и в 1,7—1,8 (самцы) или 1,5—1,7 (самки) раза шире своей длины. Диск ее в задней половине затемнен (отчетливее у самцов) и по заднему краю окаймлен белой полоской, не распространяющейся кпереди на боковые края и вдоль середины диска. Крпчатость на собственно надкрыльях и перепонке почти одинаковая, точечная. Часто вдоль жилок надкрылий намечаются довольно отчетливые темные продольные полоски, а у самцов вершина клавуса и оба вершинных угла кориума затемнены. Надкрылья самок с зачатком перепонки, достигают уровня первого — третьего вершинных тергитов брюшка. Ноги тонкие, длина задней голени в 3 (самцы) — 4 (самки) раза больше ширины переднеспинки. Бедрa ног, часто и передние голени коричневые, в светлой пестрине, средние и задние голени желтые, задние — с двумя коричневыми перевязями (у основания и чуть от него отступя). Отверстие генитального сегмента без выступов. Парамеры обычной формы, левый на внешней поверхности с несколькими мелкими зубчиками (рис. 3, г, д). Спикула эдеагуса к вершине резко вздута, на наружном крае имеется 10—12 небольших зубцов (рис. 3, е). Длина тела самцов 6,6—7,2 мм; самок 4,1—4,5 мм.

Обнаружен в окр. Ашхабада (Чули, Фируза), Яраджи (Келятинское ущелье), Пырнуара, Айдере и по северо-западным отрогам г. Сюнт (в 12 км восточнее Ходжа-Кала) при кошени по полыням (*Artemisia turanica* K g a s c h. и др.) 12—30 мая 1960 и 1974 гг. Всего 20 ♂ и 9 ♀ голотип ♂ из Сюнта, 30.V 1974 г. (№ 14).

По форме головы и опушению может быть отнесен с некоторой натяжкой к подроду *Eckerleinius* W a g n e r, отличаясь необычно длинным первым члеником усиков и широким теменем головы (у обоих полов). По своеобразию строения спикулы эдеагуса похож на *Ph. (Eriamiris) zarydnyi* Reuter 1904, sensu Wagner 1968, обладающим более длинным опушением тела и конечностей, иной расцветкой последних и длиной усиков, очень широким правым параметром с загнутым гипофизом и другими особенностями.

### *Megacoelum pistaceae* P u t s h k o v sp. n.

Тело (рис. 4, а) по длине в 2,8—3 раза больше ширины, желтоватое с красным узором и, местами, буроватыми затемненностями, голое, блестящее. Ширина головы в 1,2—1,3 раза превышает длину, на лбу с двумя рядами косых красных штрихов. Темя равно 0,85—0,90 (самцы) или 1,05—1,15 (самки) ширины глаза. Глаза коричневые. Усики желтые, длиной 6,9—7,6 мм при соотношении длины члеников 40—44 : 100—

115 : 88—98 : 46—50. Первый членик усиков в красной точечности, равен 1,0—1,2 ширины головы, а второй в 2,1—2,4 раза ее длиннее, у середины и в вершинной части с неясными затемнениями красноватого или буроватого цвета, такого как третий (кроме основания) и весь четвертый членики. Хоботок доходит до вершин тазиков задних ног.

Переднеспинка гладкая, без морщин и пунктировки, ширина по заднему краю в 1,8 раза больше длины и в 1,14—1,22 раза короче длины третьего членика усиков, буроватая, кроме светлой передней трети диска, срединной полоски (окаймленной красными линиями и продолжающейся на щиток) и, очень узко, — заднего края. Щиток, клавус у основания, вершинная часть кориума и перепонка — бурые, а жилки кориума (по крайней мере частично) и ячеек перепонки, а также весь кунеус — красные. Неокрашенная (около 3/4 площади) часть надкрыльев просвечивающаяся. Ноги желтова-

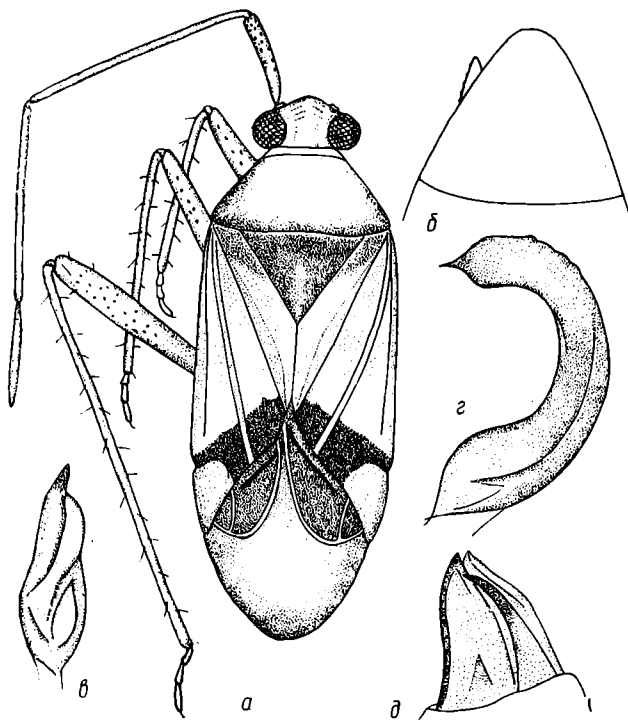


Рис. 4. *Megacoelum pistacea* Putshkov:

а — самец; б — генитальный сегмент, вид снизу, в — правый парамер; г — левый парамер; д — вершина эдеагуса.

тые, бедра в красной точечности. Голени с жесткими, прямоторчащими черными шипиками, их длина немного превышает толщину, на задней поверхности размещены более короткие и тонкие косо направленные волоски (рис. 4, а).

Генитальный сегмент (рис. 4, б) широкий, с небольшим зубцом у левой стороны и неясным ребрышком вдоль середины. Парамеры такие, как на рис. 5, в, г, а спикула эдеагуса простая, с одним острием (рис. 4, д). Длина тела самцов 5,9—6,1 мм, самок 6,4—6,6 мм.

По длине усиков приближается к *M. pellucens* Puton (Палестина), хорошо отличающимся более узким теменем (у самцов равным 0,67, а у самок 0,90—0,96 ширины глаза), расцветкой кунеуса (окаймленного по внутреннему краю белым), короткими, косо направленными шипиками голеней, не превышающими по длине их толщины и другими особенностями. Среди видов, обладающих длинным хоботком и короткими волосками на задней поверхности голеней, новый вид несколько сходен с *M. myrti* Lippav., но у него усики короче (около 6,5 мм), длина первого членика меньше ширины головы с глазами (35 : 45), темя самцов уже (около 0,6—0,8 ширины глаза), а гениталии самца иного строения.

Новый вид обнаружен в Южной Киргизии (предгорья хр. Баубаш-Ата, в 20 км южнее с. Арслан-Боб) на фисташке (*Pistacea vera* L.). В сборах 31.VIII 1972 г. были представлены только взрослые особи —

2 ♂ (в том числе голотип № 15) и 3 ♀. Еще один новый вид рода *Megacoelus*, также живущий на фисташке, выявлен мною в Бадхизском заповеднике; он хорошо отличается от всех палеарктических представителей рода морщинистой переднеспинкой.

*Lopidodenus bipunctatus* Putshkov sp. n.

Самец (рис. 5, а). Тело и конечности одноцветные, бледно-желтоватые, кроме коричневого пятнышка, почти заполняющего малую ячейку перепонки, неясной темной отметины перед ним и зачерненных лапок ног.

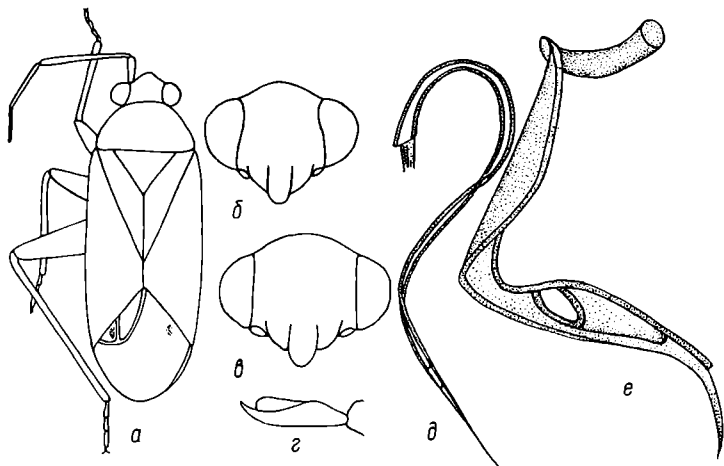


Рис. 5. *Lopidodenus bipunctatus* Putshkov (а—д) и *Voruchielia plagiata* Poppius (е):

а — самец; б — голова самки, вид спереди; в — голова самки, вид спереди; г — коготок задней лапки, д, е — эдеагус.

Длина тела в 2,5—2,6 раза больше ширины, сверху покрыто желтоватыми (на кунеусе — буроватыми) прилегающими волосками, близкими по длине к толщине голеней. Голова (рис. 5, б) с умеренно выступающим наличником, ее ширина в 1,3 раза превышает длину. Темя в 1,8—2 раза шире глаза. Глаза коричневые, мелкозернистые. Усики коротковатые, длиной 1,9—2,1 мм при соотношении длины члеников около 9—10 : 36—39 : 20—23 : 10—12; длина второго членика усиков в 1,2—1,3 раза меньше ширины переднеспинки и едва больше ширины головы с глазами. Хоботок доходит до тазиков задних ног.

Переднеспинка по длине в 1,8—2,1 раза больше ширины, с спрямленными краями. Надкрылья полные, немного заходящие за вершину брюшка. Ноги без темных пятен и точек, голени с черно-бурыми шипиками, их длина близка к толщине голеней. Соотношение длины члеников задних лапок около 6 : 12 : 10. Коготки спрямленные, с довольно большими, приросшими по всей длине псевдаролиями (рис. 5, г). Эдеагус очень тонкий и длинный, игловидно-заостренный (рис. 5, д), почти такой, как у *L. albidus* Reut. Длина тела 3,2—3,3 мм.

Самка в среднем несколько крупнее и шире самца, желтого цвета с длинноватой головой (рис. 5, в). Темя в 2,6—2,9 раза шире глаза. Усики, особенно второй членик, тоньше, но почти такой же длины, как и у самцов; длина второго членика в 1,5 раза меньше ширины переднеспинки

по заднему краю и равна ширине головы с глазами. Длина тела 3,8—4,2 мм.

Взрослые и личинки старших возрастов часто попадались в Бадхызском заповеднике, 7—9.V 1975 г., на сложноцветном *Pseudohandella umbelliferae* (Boiss.) Tsvetl., произраставшем вдоль старых дорог. В небольшом количестве взрослые особи отмечены на *Achillea micranta* Willd. Новый вид по форме коготков, псевдаролий и эдеагуса входит в род *Lopidodenus* Putshkov. От типового вида отличается однородно желтым цветом, наличием двух коричневых пятен на надкрыльях и иными признаками. Голотип — ♂ из Бадхыза (№ 16).

Род *Lopidodenus* Putshkov по общей форме тела, характеру опушения, светлым конечностям без темных точек и пятен, а также по трофическим связям с сложноцветными из группы *Achillea-Anthemis* весьма близок к роду *Megalocoleus* Reuter. Но он резко отличается очень длинным и тонким, почти волосовидным эдеагусом, завершающимся одним тонким острием, с далеко отстоящим от вершины вторичным гонопором, а отчасти и длинными, приросшими к коготку на всем протяжении, псевдаролиями. Выдвигавшееся ранее как родовое отличие замена светлого опушения надкрылий на черное (Пучков, 1974) оказалось нестойким. Наряду с особями *Lopidodenus ogivus* Putshkov, обладающими такой заменой опушения, в сериях из Молла-Кары, собранных в 1974—1975 гг. были представлены и особи несущие на теле только светлые волоски. Эти последние оказались идентичными с экземплярами использованными (Reuter, 1903) для описания вида *Megalocoleus albidus* Reuter. На основе сказанного предлагается для этого вида название *Lopidodenus albidus* (Reuter, 1903) comb. n. = *Lopidodenus ogivus* Putshkov, 1974, syn. n., с сохранением таксона *f. ogivus* Putshkov для особей вида с преимущественно темными волосками на надкрыльях.

Род *Itipona* описан по типовому виду *I. dubia* (Wagner, 1957), а вскоре в него была переведена и *Tiponia pallida* Reut. (Wagner, 1964). Родовая самостоятельность этих видов хорошо обоснована Вагнером, но его *Itipona* идентична с родом *Voruchiella* Porrius, 1912, описанному по типовому виду *V. plagiata* Porrius. Все три вида рода *Voruchiella* найдены в Туркмении и живут на джугзунах. Различить их можно по следующим признакам:

- 1(2). Основной цвет верха тела зеленоватый или (выцветшие экземпляры) желтоватый, низ тела зеленоватый. Второй членик усиков равен, чуть короче или едва длиннее ширины головы с глазами и составляет не более 0,7 ширины переднеспинки по заднему краю . . . . . *V. dubia* (Wagner)
- 2(1). Основной цвет тела беловатый или беловато-желтоватый, низ его часто с розоватым оттенком. Второй членик усиков составляет более 0,75 ширины переднеспинки по заднему краю.
- 3(4). Надкрылья по середине, позади щитка, а часто и переднеспинка несут по крупному темно-коричневому пятну; перепонка затемненная. Темя в 1,1 (самцы) или 1,6 (самки) раза шире глаза. Второй членик усиков по длине равен 0,75—0,80 ширины переднеспинки по заднему краю и в 1,10—1,15 раза длиннее ширины головы. Эдеагус такой как на рис. 6, e . . . . . *V. plagiata* Porrius
- 4(3). Тело сверху без коричневых пятен, а перепонка надкрылий светлая. Темя в 1,3—1,5 (самцы) или 1,9—2,1 (самки) раза шире глаза. Второй членик усиков равен 0,87—0,92 ширины переднеспинки по заднему краю и в 1,3—1,4 раза длиннее ширины головы . . . . . *V. pallida* (Reuter)



Голотипы описанных видов хранятся в институте зоологии АН УССР (Киев), а паратипы также в Зоологическом институте АН СССР (Ленинград).

#### ЛИТЕРАТУРА

- Пучков В. Г. 1974. Новые слепняки (Heteroptera, Miridae) фауны Туркменской ССР. Вестн. зоол., № 4, с. 73—79.
- Linplavogri R. 1972. Additional studies on the genus *Phytocoris* Fallen (Heteroptera, Miridae). Acta ent. bohemoslovaca, v. 69, N 3, p. 160—174.
- Poppius B. 1912. Neue Miriden aus dem russischen Reiche. Öfv. Finska Vet. Soc. Förh., v. 54, N 29, p. 1—26.
- Reuter O. 1903. Capsidae novae rossicae. II. Öfv. Finska Vet. Soc. Förh. v. 46, N 4, p. 1—17.
- Wagner E. d. 1957. Heteropteren aus Iran 1954, Jn. Ver. vaterl. Naturk. Wüttenberg, 112, 1, p. 74—103.

Институт зоологии  
АН УССР

Поступила в редакцию  
18.XI 1974 г.

V. G. Putshkov

#### NEW AND LITTLE-KNOWN MIRIDAE (HETEROPTERA) FROM THE TURKMEN AND KIRGHIZ SSR FAUNA

#### Summary

The new species are described: *Phytocoris moira* Linn. (female), *Ph. haloxyl* Putshkov sp. n., *Ph. sunti* Putshkov sp. n., *Megacoelum pistaceae* Putshkov sp. n. and *Lopidodenus bipunctatus* Putshkov sp. n., *Lopidodenus albidus* (Reuter, 1903) comb. n.=*Lopidodenus ogivus* Putshkov, 1974, syn. n., *Voruchiella* Poppius, 1912=*Itupano* Wagner, 1957, syn. nov. A key of three species of genus *Voruchiella* Poppius is given.

Institute of Zoology,  
Academy of Sciences, Ukrainian SSR