

УДК 595.753(47—13)

НОВЫЕ ВИДЫ ЦИКАДОВЫХ (НОМОРТЕРА, DELPHACIDAE) С ЮГА СССР

В. Н. Логвиненко

(Институт зоологии АН УССР)

Настоящая статья входит в серию работ, посвященных описанию новых форм цикадовых по материалам Закавказской научной экспедиции Института зоологии АН УССР за 1966—1967 гг., сборам автора с Украины и некоторым другим материалам. Типы и паратипы описываемых в статье видов хранятся в коллекции Института зоологии АН УССР (Киев), паратипы — частично в Зоологическом институте АН СССР (Ленинград).

Ditropis pontica Logvinenko sp. n. (рис. 1)

Габитуально похож на широко известный европейский вид *Ditropis pteridis* Sp. n., от которого отличается меньшим размером тела. Передняя часть тела — голова, переднеспинка, щиток и ноги — светло-бурые, надкрылья и брюшко смоляно-черные, блестящие.

С а м е ц. Темя прямоугольное, слегка поперечное, впереди широко закругленное, задние углы его немного оттянуты в стороны. Кили темени сглажены, едва заметны, теменные ямки не затемнены. Лицо почти отвесное, лоб слабо поперечноморщинистый, его длина приблизительно в 1,5 раза больше ширины. Кили фронтотрипеуса частично сглажены, срединный киль явный, боковые — развиты слабее и тонко окаймлены бурым. Щеки и виски светлые, как голова сверху, усики слегка буроватые. Переднеспинка примерно на 1/3 короче темени, задний край ее слабо вогнутый, кили сглажены, иногда едва прослеживаются. Щиток слегка темнее, чем переднеспинка; срединный и боковые кили его полностью сглажены. Передние крылья плотные, укороченные, длина крыла не более, чем на 1/5 больше его ширины, задний край срезан ровно. Ноги желтоватые, задние голени с двумя шипами, шпора с гладким внутренним краем. Вершины шипов и лапки затемнены. Брюшко широкое, равномерно выпуклое с редкими светлыми волосками.

Генитальный сегмент смоляно-черный, его наружный край в верхней половине несколько оттянут назад. Анальная трубка снизу имеет пару длинных и тонких сильно сближенных отростков. В основании стилуса мощный зубец, средняя часть его волнисто изогнута, вершина мягко срезана. Дугообразно изогнутый ствол пениса с четырьмя продольными рядами мелких возвратных зубчиков. Длина тела 2,1—2,3 мм.

С а м к а одноцветная желтовато-бурая, глаза темные. Вершина яйцеклада не затемнена, шипы ног и вершины лапок бурые. Длина тела 2,9—3,1 мм.

От единственного представителя рода — *Ditropis pteridis* Sp. n. (рис. 2) новый вид отличается меньшими размерами, слабо развитыми, почти исчезающими киями фронтотрипеуса и строением генитального блока самца — длинными сближенными выростами анальной трубки, волнисто изогнутым стилусом, более длинным и изогнутым стволом пениса.

М а т е р и а л: Крым, северо-западный склон г. Роман-Кош, неглубокое понижение со злаками, в дерновом слое, 30.VI 1964 г., 23 ♂ (в т. ч. ♂ — голотип № 62), 12 ♀ (В. Логвиненко).

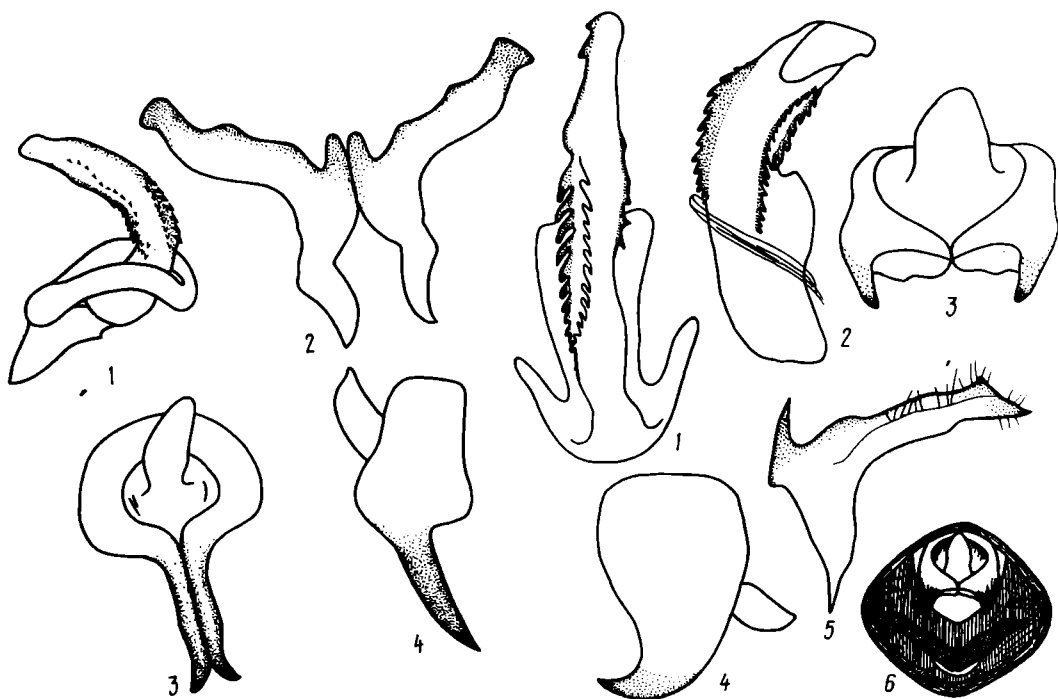


Рис. 1. *Ditropis pontica* Logvinenko sp. n., ♂ :

1 — пенис сбоку; 2 — стилусы; 3 — анальная трубка сзади; 4 — анальная трубка сбоку.

Рис. 2. *Ditropis pteridis* Spr n., ♂ :

1 — пенис с дорсальной стороны; 2 — пенис сбоку; 3 — анальная трубка сзади; 4 — анальная трубка сбоку; 5 — стилус; 6 — генитальный сегмент сзади.

Eurybregma striifrons Logvinenko sp. n. (рис. 3)

Коренастый, короткокрылый, с четырьмя четкими темно-бурыми продольными полосами.

С а м е ц. Темя слегка поперечное с широко закругленным передним краем. Вершина темени с небольшим темно-бурым пятном на желтом фоне, две продольные полосы с темени переходят на лоб и клипеус. Серединный лобный киль явный, в верхней трети он исчезает. На щеках за подусиковым килем округлое темно-бурое пятно. Переднеспинка и щиток бледно-желтые с двумя парами темно-бурых продольных полос. Длина передних крыльев не больше их ширины, они прозрачные, их костальный край белесый, наружная бурая полоса от основания крыла раздваивается, а внутренние служат продолжением полос на щитке и переднеспинке, т. е. на каждом крыле три бурых продольных полосы. Брюшко широкое, равномерно выпуклое, с четырьмя полосами, ширина которых в два раза превышает ширину полос в передней половине тела. Низ тела бурый с темно-бурыми пятнами, ноги бурые. Пигофор в нижней части расширенный с парой черных языкоподобных выростов. Анальная трубка мощно развита, высокая, снизу не сомкнутая, отростки широкие в основании, оттянутые, заостренные вершины направлены вперед. Стилусы большие, резко отогнуты от основания, с широко разв-

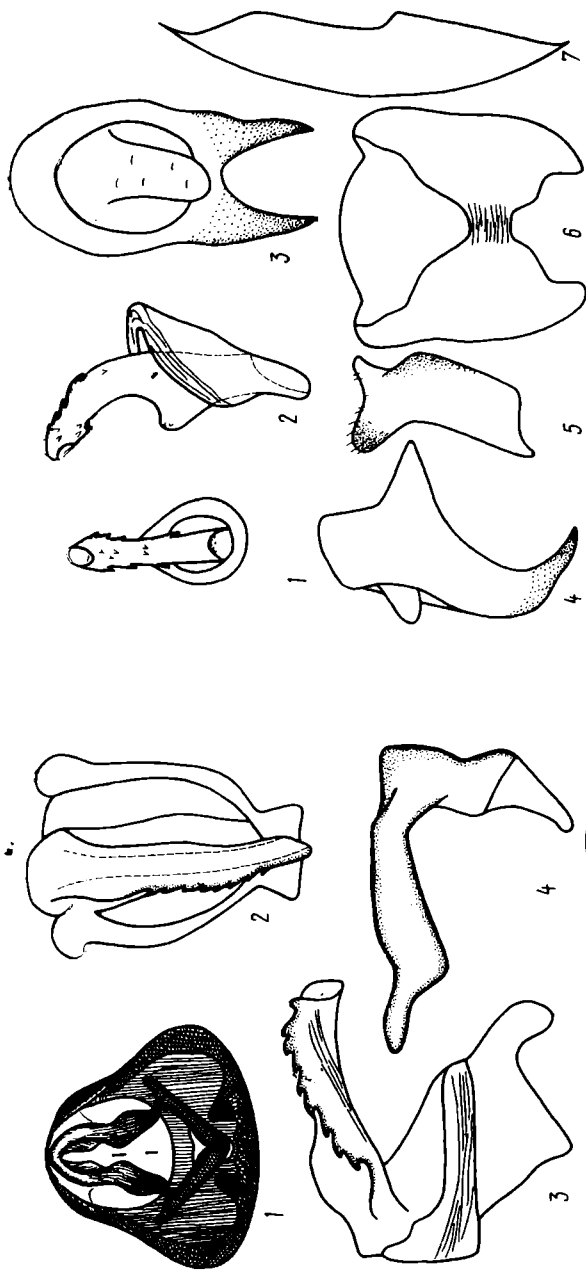


Рис. 4. *Xanthodelphax optimus* Logvinenko sp. n.:
 1 — пенис с дорсальной стороны; 2 — пенис сбоку; 3 — анальная трубка
 самца сзади; 4 — то же сбоку; 5 — стилус; 6 — генитальный сегмент
 самца с дорсальной стороны; 7 — яйцекладная пластинка самки.

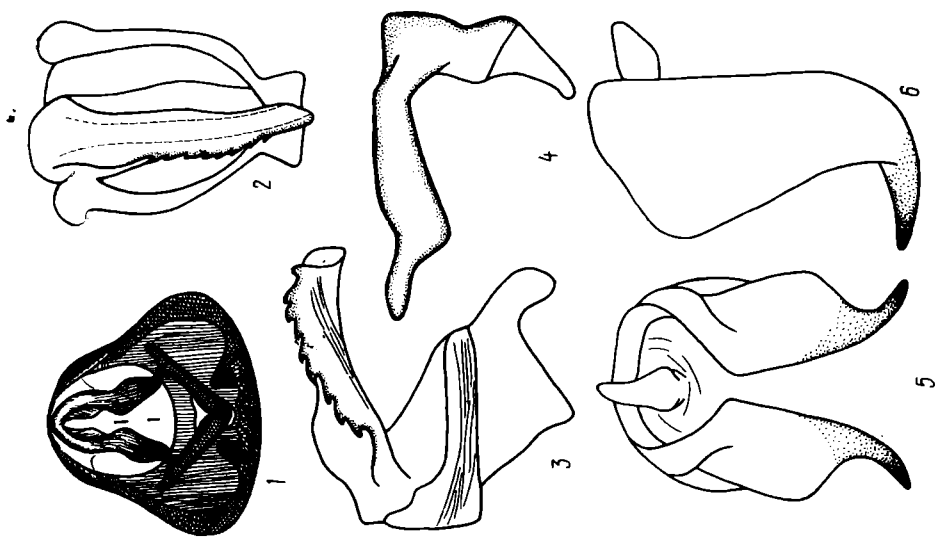


Рис. 3. *Eurybregma striifrons* Logvinenko sp. n., ♂:
 1 — генитальный сегмент самца; 2 — пенис с дорсальной стороны; 3 —
 пенис сбоку; 4 — стилус; 5 — анальная трубка самца; 6 — анальная труб-
 ка самки.

денными в стороны вершинами. Пенис асимметричный, ствол под прямым углом отогнут к основанию, несет гребень коротких зубчиков. Гонопор апикальный. Длина тела 2,9—3,0 мм.

С а м к а значительно бледнее самца. Иногда часть полос исчезает (например, на лбу, темени), внутренние полосы переднеспинки и щитка, особенно брюшка бледно-бурые, нерезкие, наружные полосы брюшка темно-бурые. Длина тела 3,5 мм.

По строению генитального блока самца наиболее близок к *E. sublineata* E. m., описанному в роде *Euryrsa* Fieb. из Центрального Казахстана, от которого четко отличается мощно развитыми зубцами анальной трубки, наличием выростов на нижней стенке пифофора и рядом других более мелких деталей.

М а т е р и а л: Азербайджан, южный склон Зангезурского хребта (район Биченакского перевала), злаковое разнотравье под пологом лиственного леса, 21.VI 1967 г., 2 ♂ (в т. ч. ♂ — голотип № 63), 2 ♀ (В. Логвиненко).

Xanthodelphax optimus Logvinenko sp. n. (рис. 4)

Стройные полнокрылые серовато-бурые цикадки, внешне мало похожие на известных представителей рода.

С а м е ц. Темя прямоугольное, слегка вытянуто вперед, с широко закругленным передним краем. Кили темени грязно-желтые, промежутки между ними бурые, кили лица лишь окаймлены бурым. Переднеспинка немного короче темени и значительно короче щитка, передняя часть ее более светлая. Щиток в 1,5 раза длиннее темени, с нерезко бурозатемненными боковыми углами. Передние крылья почти вдвое длиннее брюшка, буровато-прозрачные с более темными жилками, нижние — прозрачные с бурыми жилками. Брюшко и низ тела буроватые.

Генитальный сегмент сзади округлой формы, дорсальная стенка его спереди и сзади глубоко фигурно вырезана, фрагма достигает середины сегмента. Анальная трубка высокая, сбоку с заостренным выростом. Отростки нижней стенки анальной трубки широкие, в основании постепенно суживаются, вершины их отогнуты вперед. Стилус укороченный, коренастый с утолщенной внутренней частью и отогнутой наружу вершиной. Наружный зубец стилуса округлый, внутренний — заостренный. Пенис, расширенный в основании, вытянут в плавно изогнутый ствол с несколькими беспорядочно размещенными в апикальной половине мелкими зубчиками. Гонопор субапикальный на дорсальной стороне ствола. Длина тела 3,5 мм.

С а м к а почти так же темно окрашена, как самец. Крылья развиты нормально, буровато-прозрачные с бурыми жилками. Первая пара яйцекладных пластинок с явным выступом перед серединою, отсутствующим у других видов рода. Длина тела 3,7—3,8 мм.

Особенности строения генитального блока самца, в частности стилуса и пениса, сближают описываемый вид с *Xanthodelphax xantha* Vilib., известным из Горно-Алтайской автономной области. Отличается от других видов рода *Xanthodelphax* более темной окраской покровов, несколько большим размером тела, слегка вытянутым вперед теменем (у *X. straminea* Stal и *X. flaveola* Fl. оно квадратное) и деталями строения гениталий самца и самки.

М а т е р и а л: Дагестан, пос. Губден, 900 м н. у. м., лес, травостой, 2.VI 1964 г.; 1 ♂ (голотип № 64), 3 ♀ (С. Медведев).

ЛИТЕРАТУРА

- Вильбасте Ю. Г. 1965. К фауне цикадовых Алтая. Тарту.
Емельянов А. Ф. 1964. Новые цикадовые из Казахстана (Homoptera, Auchenorrhyncha). Тр. Зоол. ин-та, т. 34.
LeQuesne W. J. 1960. Some modifications in the british list of Delphacidae (Hem.), including a new genus and a new species. Entomologist, v. 93.

Поступила 3.II 1971 г.

**NEW SPECIES OF CICADAS (HOMOPTERA, DELPHACIDAE)
FROM THE SOUTH OF THE USSR**

V. N. Logvinenko

(Institute of Zoology, Academy of Sciences, Ukrainian SSR)

Summary

Three new species of Delphacidae: *Ditropis pontica* sp. n., *Eurybregma striifrons* sp. n. and *Xanthodelphax optimus* sp. n. are described. Distinguishment of these species as new ones is based, besides external features, on a complex of distinct morphological characters in structure of male genitals and in some cases of female ones too.