

З. Ф. Ключко

ЗАМЕТКИ О НЕКОТОРЫХ ЦЕНТРАЛЬНОАЗИАТСКИХ ВИДАХ РОДА *CATOCALA* (LEPIDOPTERA, NOCTUIDAE) С ОПИСАНИЕМ НОВОГО ВИДА ИЗ КАРАКАЛПАКИИ (УЗБЕКИСТАН)

Род *Catocala* Schrank, 1802 включает более 130 видов, распространенных преимущественно в Голарктической и отчасти в смежных районах Ориентальной области (Poole, 1989). В настоящее время изучен видовой состав ленточниц Северной Америки, Европы, России, Японии. На территории Украины зарегистрировано 16, в странах бывшего СССР — более 60 видов рода. Особенно нуждаются в ревизии типовые серии видов центральноазиатского комплекса. Отсутствие цветных рисунков бабочек большинства этих видов не позволяет уверенно определять материалы из Средней Азии: часть их была ошибочно определена в коллекциях Л. А. Шелюшко (Зоологический музей Киевского университета — далее ЗМКУ) и Зоологического института Российской Академии наук (С.-Петербург — ЗИН).

Изучение типовых серий 10 центральноазиатских видов красных ленточниц, хранящихся в Зоологическом музее Гумбольдтовского университета в Берлине (Zoologisches Museum an der Humboldt Universität zu Berlin — ZMB) и в Британском музее (The Natural History Museum, Лондон — NHML), сравнение их с материалами коллекций названных выше учреждений и частных коллекций (А. В. Некрасов, М. Л. Запругаев, Е. Мимонов) позволило уточнить идентификацию нескольких видов и описать новый вид из Каракалпакии — *Catocala aralica* sp. n.

Исследование генитальных структур обоих полов показало их весьма близкое морфологическое сходство по крайней мере у 40 видов Европейско-Сибирской и Восточноазиатской подобластей Палеарктики (Ключко, 1978; Мартин, 1980). Не составляют в этом смысле исключения и центральноазиатские виды. Генитальные структуры самок морфологически довольно однообразны (рис. 2), у самцов наиболее существенные отличия касаются формы вальв и степени склеротизации их дорсального края, длины и формы гарп. У различных видов в той или иной степени проявляется тенденция к асимметрии гарп и вальв (реже — других структур), однако, иногда этот признак изменчив. Так, у *C. repudiata* Stgг. обнаружены особи как с симметричными, так и с асимметричными вальвами. По особенностям строения гениталий самцов среди исследованных видов можно выделить две основные группы:

1) дорсальный край вальвы склеротизован сильнее остальной ее части, образует на вершине длинный заостренный (*C. nupta* L., *C. kusnezovi* Püngg., *C. neglecta* Stgг. — рис. 1), либо короткий, закругленный или слегка приостренный выступ (*C. timur* A. B.-H., *C. remissa* Stgг., *C. fugitiva* Wagg., *C. afghana* Swinh., *C. repudiata* Stgг. — рис. 3);

2) степень склеротизации дорсального края вальвы почти или совсем не отличается от остальной ее части, не образует на вершине склеротизованного выступа (*C. puerpera centralasiae* Shelj., *C. juncta* Stgг., *C. aralica* sp. n. — рис. 4).

Исследованный материал.

Catocala kusnezovi Püngeler, 1914: 48 — лектотип ♂ (обозначается здесь) с этикетками: печатной на белой бумаге в рамке «Syr-Daria (Baigacum) Koshantschikoff и рукописной датой на обороте «25.VI.[19]13», рукописной на белой бумаге

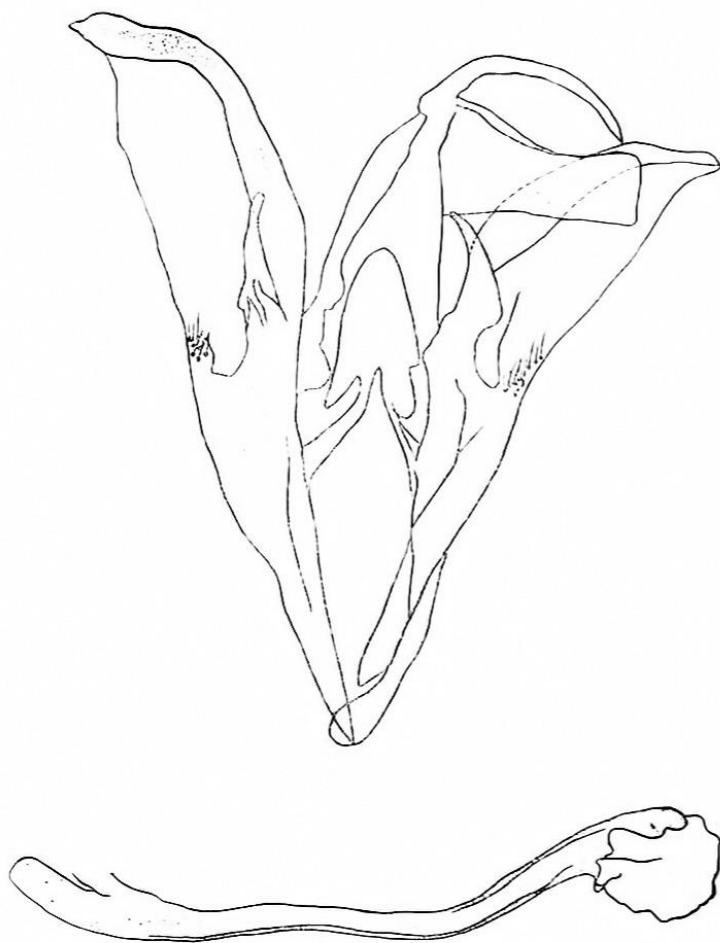


Рис. 1. Самец *Catocala neglecta* St gr. Мерж; 2♂, (Хорог).

Fig. 1. *Catocala neglecta* St gr. male (Khorog).

«11/1913 von / Kosh. Püng.» и печатной на розовой бумаге «Coture» с рукописной вставкой «Kusnezovi Püng. ♂ / Püng.» — лектотип обозначен этикеткой на красной бумаге; паралектотип ♀, с такими же этикетками, «21.VI.1913» и «21/6 1913 417» (ZMB); ♂, Прибалхашье, Топар 8—10.07.1986, А. Кондратьев; ♀, Алма-Атинская обл., Панфиловский р-н, Айдарлы, 28.06.1990, И. Плющ (ЗМКУ); ♂ Туркмения, Репетек, 10.06.1989, К. В. Макаров (колл. Некрасова).

Catocala neglecta Staudinger, 1888: 56 — лектотип ♀ (обозначается здесь) [Usgeul] с печатной этикеткой на розовой бумаге «Origin.» — обозначен этикеткой на красной бумаге; паралектотип ♀ с такой же этикеткой (ZMB); ♂, «Ak-su 1914, G. Ruesckbeil leg., L. Sheljuzhko det. C. neglecta Stgr.» (ЗМКУ); 15 экз., ♂, ♀ Хорог, Ботанический сад, 2300—2340 м, 28.07.1980, 29.07.1981, 1.08.1981, 3.08.1981, 25.08.1962, 30.08.1966, 14.09.1979, 27.09.1989, 1.10.89, 2.10.1962, 17.10.1978, 20.10.1981, 29.10.1981 (Запругаев); ♂, Западный Памир кишл. Шол, 20.09.1981 (Запругаев); ♂, Узбекистан, 60 км ВСВ Ташкента Чаткальский заповедник, 2.10.1992, В. Золотухин; ♂, УзССР Ташкентская обл., Акташ, 24.09.1963 (ЗМКУ).

Catocala timur A. Bang-Naas, 1907: 76 — лектотип ♂ (обозначается здесь) с этикетками: рукописными на белой бумаге «Kuschka» (неизвестной рукой), «Catoc. (Timur) ВН.» и на розовой бумаге «Orig.» (рукой А. Банг-Хааса), новой печатной «Genit. Unters. Nr. 3789» и новой печатной на красной бумаге в рамке «Holotypus Nr.» — обозначен этикеткой на красной бумаге (ZMB); 39 ♂, 30 ♀, «Transkaspia stat. «116 km» prope Imam-baba, 29.05—3.06.1938, leg. G. Kotschubej. Coll. G. Kotschubej»; 7♂, 4♀, «Buchara Farab ad Amu-Darij, 9.06.1926, leg. G. Kotschubej»; ♂, ♀, Ferganaj Pungaj distr. Kokand, 7—16.06.1912, leg. G. Kotschubej; 2♂, «Buchara, Kara-kul, 28.06.1928, leg. A. Gerasimov» (ЗМКУ, в коллекции Л. А. Шелюшко идентифицированы как *C. juncta* St gr.); ♀, Перовск на Сыр-Дарье, 17.06.1916; 2♂, Мерж, 2♂, Туркме-

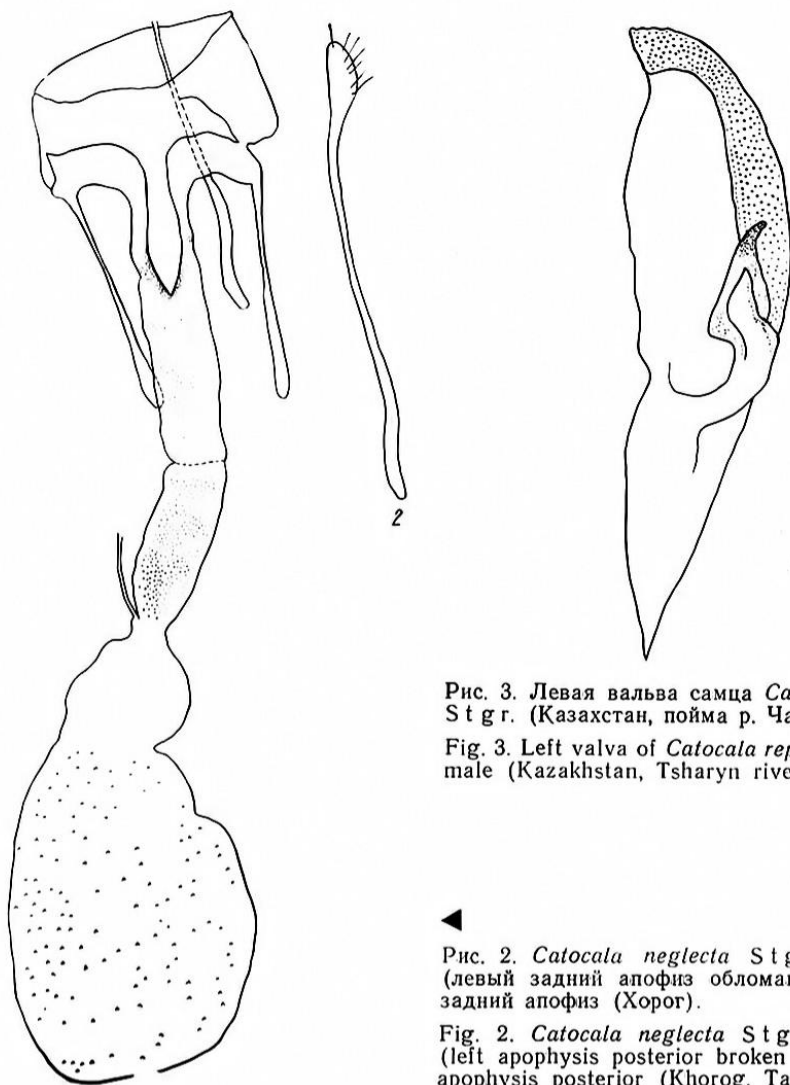


Рис. 3. Левая вальва самца *Catocala repudiata* St g r. (Казахстан, пойма р. Чарын).

Fig. 3. Left valva of *Catocala repudiata* St g r. male (Kazakhstan, Tsharyn river flood-bed)

Рис. 2. *Catocala neglecta* St gr.: 1 — самка (левый задний апофиз обломан); 2 — правый задний апофиз (Хорог).

Fig. 2. *Catocala neglecta* St gr.: 1 — female (left apophysis posterior broken out); 2 — right apophysis posterior (Khorog, Tadjikistan).

ния, Теджен, 27.06.1968; ♂, Туркмения Тедженский р-н, совхоз «Лекарственные растения», 28.06.1969, А. Коровин (ЗМКУ).

Catocala remissa Staudinger, 1891: 328 — синтитпы: ♂, Kysil-Jart Kaschgar Tau Rckbl. (Rueckbeil); ♀, «Origin.» — ср. Poole, 1989: 224 (ZMB); 2♂, 2♀, «Transcaspiat stat. «116 km» pr. Imam-baba, 29—31.05.1939, leg. G. Kotshubej»; 3♂, 3♀, «Buchara Farab ad Amu-Darja, 9—10.06.1938, leg. G. Kotshubej»; ♂, ♀, Казахстан, р. Чарын, окр. Чунджи, Ясенева роща, 29.06.1992, И. Костюк (ЗМКУ); *C. remissa indecorata* Warr.— 6♂, 4♀, «Turkestan or. Ak-su e. p. init. 07.1914 G. Rueckbeil leg.»; ♂, «Turkestan or. Kutsha init. 07.1914, G. Rueckbeil leg.»; ♀, «Vall. fl. Ili, leg. R. Tancre» (ЗМКУ).

C. fugitiva Warren, 1914: 422—Holotype ♀ Syr-Daria Baigacum Koshantschikoff, Rothschild Bequest B. M. 1939—1, *Catocala* nov. spec? 10; ♂ там же Ex Oberthuer Coll. Brit. Mus. 1927—3 aberr. II det. W. Koshantschikov. *Catocala fugitiva* Warren ♂ det. M. R. Honey, 1992.

C. afghana Swinhoe, 1885: 352 — лектотип ♂, «Lectotype ♂, N Beloochistan Gwal. 06.1880, C. Swinhoe 87—28. Desig. by Hampson 1912. Col. Lep. Phal. 12: 113 det. M. R. Honey 1992» (NHML — изучены слайды).

Catocala repudiata Staudinger, 1888: 55 — ♂, «Mündung des Kungess Ili Rückb. Cat. repudiata Ili» (ZHB); ♀, Perovsk 13.06. *Catocala electa* Bkh., *C. nupta* det. N. Kusp[etsov]; ♂, Аму-Дарья 70 в. до Нукуса, 30.06.1912, Л. Молчанова, coll. Н. Я. Кузнецова (ЗИН); 2♂, 3♀, Алма-Атинская обл., Уйгурский р-н, р. Чарын, ур. Ясенева роща, 24—27.06.1990, И. Плющ; ♂, Казахстан, пойма р. Чарын в окр. Чунджи, 24.06.1990, ♀, там же, 29.06.1992, И. Костюк; ♀, Прибалашье, Топар, 11.07.1986,

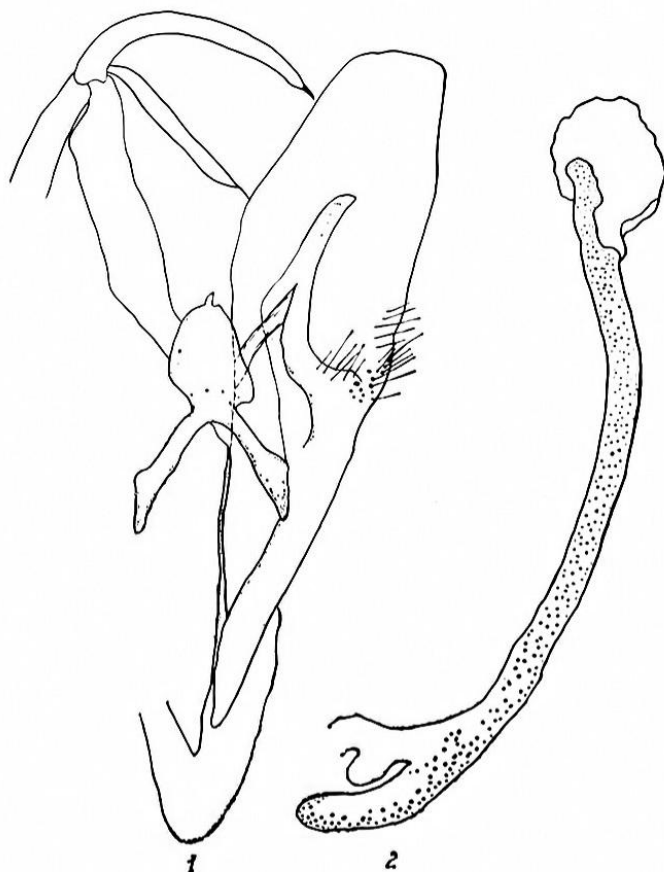


Рис. 4. *Catocala aralica* Kljutschko, sp. n., голотип ♂, Тахта-Купыр (левая вальва не изображена).

Fig. 4. *Catocala aralica* Kljutschko, sp. n., holotype ♂, Takhta-Kupyr (left valva omitted).

А. Кондратьев; ♂, Западный Памир, Рушан, 07.1985, Богданов; ♂, г. Хорог, Ботанический сад, 23.07.1981, Нифанов (ЗМКУ).

Catocala puerpera centralasiae Sheljuzhko, 1943: 56 — голотип («Holotypus (autotypus)») ♂, «Transcaspia Kysyl-Arvat, 1.06.1904»; ♀, там же, «20.06.1904, M. Michejev leg., figurat in Sheljuzhko, Iris, vol. 57, 1943, t. 1, fig. 4»; ♂, Казахстан, пойма р. Чарын в окр. Чунджи, Ясеновая роща, 29.06.1992, И. Костюк (ЗМКУ). ♂ Нукус на Аму-Дарье у ответвл. Янысу, 25.06.1874, Дорандт; ♂, Перовск, 10.08, С. К. Шелль (ЗИН).

Catocala juncta Staudinger, 1889: 59 — голотип ♂ (по монотипии) с этикетками: рукописной на ветхой коричневатой бумаге неизвестной (Рюкбейль?) рукой «Kuldja/80 Rckbl.», печатный на розовой бумаге «Origin.», рукописной на белой бумаге рукой Штаудингера «Juncta/Sigr.» (ZMB); ♂, Талды-Курган, 45 км южн. Пафилова, ур. Кундузды, 21.06.1988, В. Тузов (колл. Некрасова).

Catocala aralica Kljutschko, sp. n.

Материал. Голотип ♂, Узбекистан, «Каракалпакия, Тахтакупыр [Тахта-Купыр], на свет на окраине поселка, 16.06.1988, собр. Е. Мимонов» (ЗМКУ).

Длина переднего крыла 26,0 мм. Усики покрыты серыми чешуйками, лоб и нижнегубные щупики — белыми и черными чешуйками, 3-й членик щупиков более, чем вдвое короче 2-го. Патагии покрыты серовато-белыми и черными чешуйками с черноватой полосой посередине и беловатыми вершинами. Тегулы покрыты светло-серыми и редкими чер-

ными чешуйками. Тергиты брюшка серые, плейриты и стерниты серовато-белые, анальный пучок светло-серый. Стерниты груди серовато-белые, ноги покрыты белыми и черными чешуйками.

Основной фон передних крыльев серый. Прикорневая полоса черная, шире у костального края и постепенно суживающаяся к середине крыла. Полосы медиальной системы черные, внешняя медиальная полоса образует изгиб до уровня переднего края почковидного пятна. Почковидное пятно внутри заполнено светло-серыми и окаймлено темно-серыми чешуйками. Медиальная умбра темно-серая, отчетливо выраженная в области почковидного пятна и от него до костального края. Подкраевая полоса едва намечена редкими группами черных чешуек, между ней и внешней медиальной полосой вдоль жилки M_1 имеется черный штрих. Терминальная полоса состоит из 7 черных штрихов вдоль внешнего края крыла. Бахромка серая с более светлым основанием и беловатыми вершинами.

Задние крылья красные. Внешняя медиальная полоса черная с одним угловатым изгибом в области жилки A_2 . Вдоль внешнего края развита широкая черная кайма, постепенно сужающаяся по направлению к жилке Cu_2 , перед которой она образует небольшую направленный внутрь выступ, а затем небольшое черное пятно между анальными жилками. Вершинный угол с небольшим розовато-белым мазком. Бахромка беловатая с примесью светло-серых и темно-серых чешуек.

Гениталии самца (рис. 4). Ункус сильно склеротизован, с крючковидно заостренной вершиной. Вальвы симметричные, лопастевидные, каждая с дуговидно изогнутой и заостренной на вершине гарпой. Эдеагус почти на $1/3$ превышает длину вальвы, изогнутый и сильно склеротизованный.

Сравнительные замечания. Рисунок обеих пар крыльев и строением гениталий самца новый вид наиболее похож на *C. juncta* St g. Отличается черными отчетливыми полосами медиальной системы, начинающимися довольно широкими черными пятнами у костального края переднего крыла, на заднем крыле внутренняя медиальная полоса узкая, без явственных расширений, перед жилкой A_2 еще сужена и резко коленообразно изогнута по направлению к внутреннему краю, в заднем углу крыла имеется черное пятно. У *C. juncta* St g. на переднем крыле полосы медиальной системы черные и отчетливо выражены в передней части крыла, позади жилки Cu_2 они едва намечены, на заднем крыле внутренняя медиальная полоса сужена в области жилки M_1 , затем расширена и вновь сужена в области кубитальных жилок, близ жилки A_2 образует округлый изгиб внутрь, широкая черная кайма вдоль внешнего края сплошная, без отдельного пятна в заднем углу. Гениталии самца нового вида резко отличаются симметричными вальвами, гарпами и класпером, основание гарпы узкое, гарпа длинная и постепенно сужающаяся к вершине. У *C. juncta* St g. класпер и гарпа асимметричны, основание левой гарпы более широкое, чем правой, гарпы сравнительно короткие, резко сужены близ вершины.

Новый вид похож также на *C. puerpera centralasiae* Shelj. рисунком обеих пар крыльев и строением гениталий самцов. От этого подвида новый вид отличается формой внутренней медиальной полосы, образующей два глубоких изгиба в задней части переднего крыла, также наличием двух острых одинаковых зубцов в области медиальных жилок, на заднем крыле внутренняя медиальная полоса узкая, без явственных расширений, перед жилкой A_2 слегка сужена и резко изогнута внутрь. У *C. puerpera centralasiae* на переднем крыле внутренняя медиальная полоса без глубоких изгибов, передний зубец внешней медиальной полосы длиннее, чем второй зубец в области медиальных жилок, на заднем крыле внутренняя медиальная полоса с двумя явственными расширениями и сужениями. В гениталиях самца нового вида гарпы симметричные с заостренными вершинами, эдеагус на $1/3$ длиннее,

чем вальва. У *C. puerpera centralasiae* гарпы асимметричные, их вершины у среднеазиатских особей часто округлены и булавовидно расширены, эдеагус почти такой же длины как вальва.

Автор выражает благодарность В. И. Кузнецову (ЗИН), Вольфраму Маю (Dr. Wolfram Mey, ZMB), Мартину Хоней (Dr. M. R. Honey, NHML) за предоставленную возможность изучения коллекционных материалов.

- Ключко З. Ф. Совки квадрифиоидного комплексу.—К.: Наук. думка, 1978.—С. 176—182. (Фауна України; Т. 16. Вип. 6).
- Мартин М. О морфологии гениталий родов *Mormonia* Hb., *Catocala* Schrk., *Ephesia* Hb. (Lepidoptera, Noctuidae) // Уч. зап. Тартусск. ун-та, 1980.—516, № 13.—С. 36—53.
- Bang-Haas A. Neue oder wenig bekannte palaearktische Macrolepidopteren // D. entomol. Z. Iris.—1907.—20.—S. 69—88.
- Poole R. Genus *Catocala* Schrank. // Lepidopterorum Catalogus.—Leiden; New York; Kobenhavn; Köln: Brill, 1989.—P. 213—227.
- Püngeler R. Neue palaearktische Makrolepidopteren // D. entomol. Z. Iris.—1914.—28.—S. 33—55.
- Sheljuzhko L. Neue paläarktische *Catocalinen* // Ibid. 1943.—57.—S. 55—66.
- Staudinger O. Centralasiatische Lepidopteren // Stettin. entomol. Ztg.—1888.—49.—S. 1—65.
- Staudinger O. Centralasiatische Lepidopteren // Ibid.—1889.—50.—S. 16—60.
- Staudinger O. Neue Arten and Varietäten von Lepidopteren der paläarktischen Faunengebiets // D. entomol. Z. Iris.—1891.—4.—S. 224—339.
- Swinhoe C. List of Lepidoptera collected in southern Afghanistan // Trans. entomol. Soc. London.—1885.—P. 337—335.
- Warren W. New species of Drepanulidae, Noctuidae, and Geometridae in the Tring Museum // Novit. zool.—1914.—21.—P. 401—425.

Киевский университет
(252017 Киев)

Получено 15.01.93

НОТАТКИ ПРО ДЕЯКІ ЦЕНТРАЛЬНОАЗІАТСЬКІ ВИДИ РОДУ CATOCALA (LEPIDOPTERA, NOCTUIDAE) З ОПИСОМ НОВОГО ВИДУ З КАРАКАЛПАКІЇ УЗБЕКІСТАН). КЛЮЧКО З. Ф.—ВЕСТН. ЗООЛ., 1993, № 5.—На основі вивчення типових серій 10 центральноазіатських видів *Catocala* виділено 2 групи, які відрізняються за характером склеротизації геніталій самців та формою дорсального краю вальв. Проведено позначення лектотипів *C. kusnezovi* Püng. (1914), *C. neglecta* Stgr. (1888), *C. timur* A. B.-H. (1907). *C. aralica* sp. n. описано за одним самцем з Каракалпакії (Тахта-Купир). Голотип зберігається в колекції Зоологічного музею Київського університету.

NOTES ON CERTAIN CENTRAL-ASIATIC SPECIES OF THE GENUS CATOCALA (LEPIDOPTERA, NOCTUIDAE), WITH DESCRIPTION OF A NEW SPECIES FROM KARAKALPAKIA (UZBEKISTAN). KLJUTSHKO Z. F.—VESTN. ZOOL., 1993, N 5.—The genus *Catocala* is subdivided into 2 groups, recognizable by male genitalia sclerotization characteristics and valvae dorsal margin shape, as based upon 10 species type-material examination. Lectotypes of *C. kusnezovi* Püng. (1914), *C. neglecta* Stgr. (1888) and *C. timur* A. B.-H. (1907) are designated. *C. aralica* sp. n. is described on a single male from Karakalpakia (Takhta-Kupyr). Holotype is deposited in the Lepidoptera collection, Kiev University Zoological Museum.