

**НОВЫЙ ВИД РОДА  
 APISTA (LEPIDOPTERA, COLEOPHORIDAE)  
 ИЗ ПРЕДГОРЬЕВ ХРЕБТА ТЕРСКОЙ-АЛАТАУ  
 (ЦЕНТРАЛЬНЫЙ ТЯНЬ-ШАНЬ)**

Род *Apista* Нбп. полностью связан с плодами бобовых (Fabaceae); обособленную внутривидовую группу составляют виды, живущие на карагане. До сих пор представители этой группы были известны лишь из равнинных степей Евразии. В предлагаемой публикации рассматривается вид, приуроченный к ксерофитным горным местобитаниям.

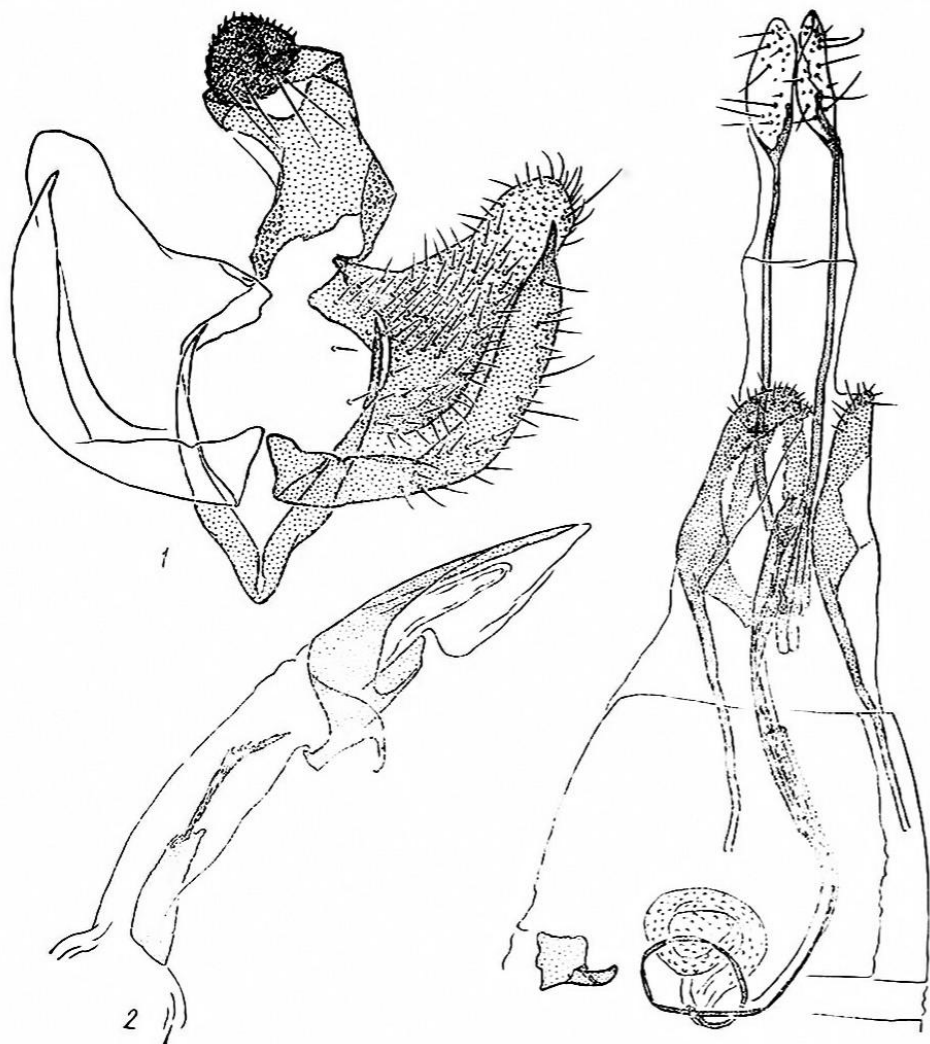
Типовые экземпляры нового вида хранятся в Зоологическом институте РАН (С.-Петербург). Автор выражает признательность Н. И. Тристан, любезно предоставившей материал для описания.

*Apista uxorella* Falkovitch, sp. n.

Материал. Голотип ♀, окр. г. Пржевальска, мелкопосочник, Сагагана, ex l., 11.05.1983. Паратипы: ♂, там же, 6.05.1983; ♀, там же, ex l., 11.05.1983; ♂, Терской-Алатау, ex l. 8.06.1983 (Тристан).

Внешне сходен с *A. calipepla* Flkv. Различия в строении гениталий самки очень четкие: антрум значительно уже (не образует вздутия), центральный тяж дуктуса далеко выступает за пределы боковых тяжей. Самец *A. callipepla* Flkv. неизвестен. От более далекого *A. adelpha* Flkv. отличается следующими признаками: в гениталиях самки боковые склериты VIII стернита узкие, дуговидные, антрум явственно склеротизован, VIII тергит иной формы; в гениталиях самца саккулус с сильно вытянутой, длинной и тонкой вершиной.

Размах крыльев 18—22 мм. Щупики тонкие, прямые, беловатые; 2-й членик с нерезкой коричневатой полоской в вершинной половине, в почти прилегающих чешуйках, его концевая кисть слабая, достигает примерно 1/4 длины 3-го членика; длина 2-го членика у самки в 1,8, у самца в 2,2 раза превышает поперечник глаза; 3-й членик у обоих полов примерно в 1,7 раза короче 2-го. Базальный членик усиков сверху белый, его щетка буроватая, с примесью грязновато-белых чешуек; жгутик беловатый, в нерезких буроватых колечках, плохо заметных с нижней стороны усика; у самки 3 первых членика жгутика полностью беловатые. Голова белая, сверху с коричневым пятном. Спинка белая, с коричневой продольной полоской посередине, тегулы коричневатые, с белой наружной каймой. Фон передних крыльев коричневый, довольно темный, к вершине крыла и вдоль пликальной полосы окраска более или менее заметно осветлена (до желто-коричневой), особенно у самцов. Костальная полоса беловатая, четкая, постепенно расширяется в дистальном направлении, захватывая начало предвершинной бахромки. Медиальная полоса тонкая, тянется от дискальной жилки до вершины крыла; промежуток между нею и краем крыла в основном беловатой окраски, прорезан 2—3 неровными, частью сливающимися продольными коричневыми штрихами. Пликальная полоса сравнительно узкая, дорсальная — широкая, но содержит значительную примесь коричневых чешуек. Две эти белые полосы разделены четкой коричневой линией, проходящей по анальной жилке, включая и ее базальный развилку; между ветвями развилка заключен «островок» белой окраски. Бахромка буровато-серая. Задние крылья буровато-серые с такой же бахромкой. Задние голени беловатые, вдоль верхней стороны проходит коричневая полоска, начинающаяся несколько отступая от основания



*Apista uroxella* sp. n., гениталии: 1 — ♂, тегумен и вальва; 2 — ♂, эдеагус и везика; 3 — ♀, общий вид (голотип, постоянный препарат № 3960).

*Apista uroxella* sp. n., genitalia: 1 — ♂, tegumen and valva; 2 — ♂, aedeagus and vesica; 3 — ♀, general view (holotype, permanent slide Nr. 3960).

голени. Шиповатые пластинки на тергитах брюшка довольно крупные, особенно у самок, на II сегменте почти прямоугольные, несут до 60 и более шипиков, на III—VI сегментах несколько ступневидной формы, примерно одинаковой длины, но сужающиеся от сегмента к сегменту в каудальном направлении, на VII сегменте резко уменьшенные (около 20, а у самцов до 10); на I сегменте пластинки неровно-треугольные, количество шипиков на каждой из них около 10 (иногда, особенно у самок, развиты лишь единичные шипики или их пет).

Гениталии самца (рисунок, 1, 2). Гнатос слегка сужающийся к вершине. Эдеагус сходен с таковым у *A. adelpha* Flkv.— левый тяж довольно узкий, приостренный, правый тяж короткий, но явственно выраженный, цекум значительно короче, чем у названного вида, пучок корнутусов недлинный (состоит примерно из 10 шипов), лентовидный склерит в виде небольшой изолированной пластинки. Саккулус большой, его вентрокаудальный угол закруглен, вершинный вырост оттянут

в довольно длинный шип. Вальвула, как и у близких видов, не обособлена от короткого, слегка склеротизованного кукуллуса.

Гениталии самки (рисунок, 3). Яйцеклад умеренно длинный. Анальные сосочки относительно крупные, перепончатые, в редких щетинках. Задние апофизы примерно равны по толщине передним и в 2 раза их длиннее. VIII стернит представлен изогнутыми боковыми склеритами, несущими довольно мелкие краевые щетинки. Антрум трубчатый, очень узкий; остиум почти не склеротизован. Каудальный отдел дуктуса со слабыми боковыми тяжами и очень мелкими шипиками оболочки; этот участок начинается примерно против 2/3 длины передних апофиз и доходит до уровня их вершин или несколько далее. Свободная часть центрального тяжа более чем в 2 раза превышает по длине шиповатый участок дуктуса. Средний отдел дуктуса, образующий петлю, прозрачный, со слабой ячеистой скульптурой. Пластинка сигнума неровно-треугольная, когтевидный зубец относительно массивный.

Зоологический институт АН России  
(199034 С.-Петербург)

Получено 04.03.93

НОВИЙ ВИД РОДУ *APISTA* (LEPIDOPTERA, COLEOPHORIDAE) З ПЕРЕДГІР'Я ХРЕБТА ТЕРСКЕЯ-АЛАТАУ (ЦЕНТРАЛЬНИЙ ТЯНЬ-ШАНЬ). ФАЛЬКОВИЧ М. І.—ВЕСТН. ЗООЛ., 1993, № 5.—*Apista uroxella* sp. n. описано з околиць м. Пржевальська (східний берег оз. Іссик-Куль) в порівнянні з *A. callipepla* Flk v і *A. adelpha* Flk v. Типовий матеріал зберігається в колекції Зоологічного інституту РАН (С.-Петербург).

A NEW SPECIES OF THE GENUS *APISTA* (LEPIDOPTERA, COLEOPHORIDAE) FROM FOOTHILLS OF TERSKEY-ALATAU MOUNTAIN RANGE (CENTRAL TIEN-SHAN). FALKOVITSH M. I.—VESTN. ZOOL., 1993, N 5.—*Apista uroxella* sp. n. is described from Przhvevsk vicinities (eastern shore of Issyk-Kul lake) as compared with *A. callipepla* Flk v. and *A. adelpha* Flk v. Type material is deposited in collection of Zoological Institute, Russian Academy of Sciences (St.-Petersburg).

## ЗАМЕТКИ

Новый для фауны Словении вид лептинин (Coleoptera, Leiodidae.— *Leptinus illyricus* Besuchet.— *L. illyricus* Besuchet был известен из Австрии (Каринтия, Нижняя Австрия), Боснии (Сараево) и Хорватии (Истрия, Учка близ Олатии; был собран из гнезда крота) (Besuchet, 1980, Rev. suisse Zool.—87, 1: 131—142). В коллекции Института зоологии АН Украины хранятся 1 экз. *L. illyricus* с этикеткой «1 Coleopt. с Apod. sylvaticus. Kamnik, Sloven. 9.XIII.30. J. Wagner» и 5 экз. на одной булавке с написанной той же рукой этикеткой «Coleoptera (5) с Apodem. flavicollis Врхполье Камник, Словен 5.IX.29». Связи этого вида с мышевидными грызунами до последнего времени указаны не были.—Е. Э. Перковский. (Международный Соломонов университет, Киев).