

пятном фоновой окраски). Задние голени у обоих полов с двумя парами шпор, у самца в дистальной части сильно расширенные. Усики нитевидные, с очень короткими ресничками, длина которых у самца едва достигает 1/3 поперечника стержня.

Гениталии самца (рисунок, 1) несколько крупнее, чем у кавказских *E. annubilata borshomensis* Rjabov (stat. n.), самцы которого в полтора раза крупнее описываемого вида. Эдеагус немного длиннее 2 мм (против 0,8 мм у названного вида и популяции из Западного Копетдага), свободная вершина саккулуса загнута в дорсальную сторону, цилиндрическая (прямая шиповидная и коническая у близких видов, ср. «*Gnophos*» *annubilata darashama* Wehrli и «*Gnophos*» *albina* Rjabov — см. Рябов, Вардикия, 1964).

Гениталии самки (рисунок, 2): острием широкое, характерной формы, без прозрачных ямок, как у *E. annubilata*, аппендикс бursy в редких извилинах, с двумя просвечивающими листоподобными шипами, направленными вовнутрь.

Распространение. Известен из Зувандской котловины в Талыше.

Замечания. Экологические особенности вида не выяснены; возможно, дает две генерации в течение вегетационного периода, как и некоторые другие представители рассматриваемой группы (Wehrli, 1953).

Вид назван в память об активном исследователе фауны чешуекрылых Азербайджана Рустаме Эффенди.

Рябов М. А., Вардикия С. А. Кавказские виды рода *Gnophos* Tr. (Lepidoptera, Geometridae). // Зоол. сборник. — 1964. — 13. — С. 105—149.

Wehrli E. *Euchrognophos* subgen. nov. (Variegata-Gruppe) // A. Seitz. Die Grossschmetterlinge der Erde. Suppl. — 1953. — Bd. 4. — S. 602—606.

Институт зоологии и ботаники АН Эстония (ЕЕ-2400 Тарту)
Институт зоологии АН Азербайджана (370602 Баку)

Получено 21.12.92

НОВИЙ ВИД П'ЯДУНІВ (LEPIDOPTERA, GEOMETRIDAE) З ТАЛИША. Видалепп Я., Пирiev А. А. — Вестн. зоол., 1993, № 4. — *Euchrognophos effendii* sp. n. відрізняється від інших видів групи *E. annubilata* темнішим забарвленням крил та особливостями будови геніталій (дистальний виріст саккулуса пальцевидний, вигнутий у самця, характерна конфігурація стеригми у самки). Голотип-самка і паратипи (самець і самка) були зібрані на світло в с. Космольян, Зувандська улоговина, Таліські гори, 2000 м, 17.09.1990, Азербайджан. Типовий матеріал зберігається в Інституті зоології і ботаніки Академії наук Естонії (Тарту) та в Інституті зоології Академії наук Азербайджану (Баку).

A NEW GEOMETRID MOTH SPECIES (LEPIDOPTERA, GEOMETRIDAE) FROM TALYSH. Viidalepp J., Piriev A. A. — Vestn. zool., 1993, N 4. — *Euchrognophos effendii* sp. n. differs from allied species of the *E. annubilata* group by darker ground colour and genitalia configuration (sacculus distal projection curved, finger-shaped in male, peculiar structure of the ostial area (sterigma) in female). Holotype female and paratypes male and female have been collected on light in Gosmoljan. Zuvand depression, Talysh Mts. 2000 m, 17.09.1990, Azerbaijan. Type material is deposited in Institute of Zoology and Botany, Estonian Academy of Sciences (Tartu) and in Institute of Zoology, Academy of Sciences of Azerbaijan (Baku).

УДК 595.782

Ю. И. Будашкин, И. Ю. Костюк

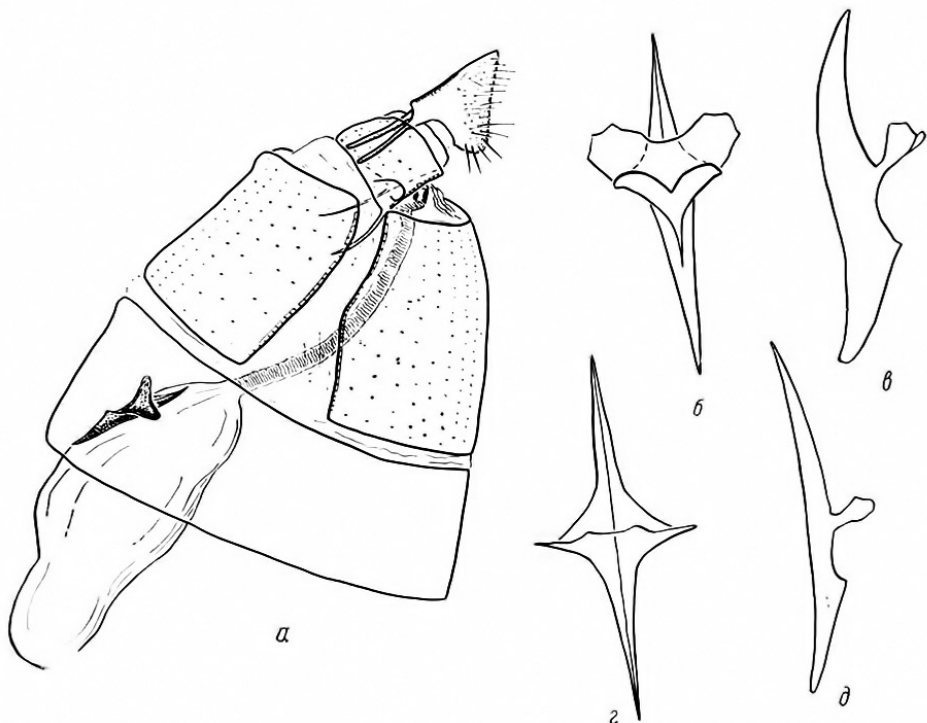
НОВЫЙ ВИД МОЛИ РОДА ROESLERSTAMMIA (LEPIDOPTERA, ROESLERSTAMMIDAE) ИЗ ЮГО-ВОСТОЧНОГО ЗАБАЙКАЛЬЯ

При обработке сборов Microlepidoptera из юго-восточного Забайкалья (Даурии) обнаружен новый вид рода *Roeslerstammia* Z., описание которого приводится ниже.

Roeslerstammia durulguensis Budashkin et I. Kostjuk, sp. n.

Материал. Голотип ♀, Даурия, хр. Эрмана в окр. Н. Дурулгуя, 1000 м, на березе (*Betula*), 21.07.1989 (Костюк). Хранится в коллекции Зоологического музея Киевского университета.

© Ю. И. БУДАШКИН, И. Ю. КОСТЮК, 1993



Гениталии самок видов *Roeslerstammia*: а — *R. durulguensis* sp. n., голотип (общий вид); б, в — *R. durulguensis* sp. n., голотип (сигнум); г, д — *R. erxlebella* F. (сигнум).
Roeslerstammia spp. female genitalia: а — *R. durulguensis* sp. n. holotype (total view); б, в — *R. durulguensis* sp. n., holotype (signum); г, д — *R. erxlebella* F. (signum).

Внешность бабочки. Размах крыльев 17 мм. Голова чернобуря с желтым лбом и двумя пучками оранжево-желтых чешуек на затылке над глазами. Усики темно-бурые, дистальнее 2/3 длины имеют окрашенный в белый цвет участок (равный примерно 1/6 длины усика). Тегулы темно-оливково-бурые, с заметным пурпурно-фиолетовым блеском. Спинка оливково-бурая, бронзово-блестящая. Передние крылья без рисунка, оливково-бурые, бронзово-блестящие, в прикорневой половине с явственным пурпурно-фиолетовым блеском. Бахромка по цвету не отличается от окраски крыла. Задние крылья и бахромка буро-серые. Костальный край их светло-серый в прикорневых 2/3 длины.

Гениталии самки (рисунок, а — в). Анальные сосочки обычного для рода строения, задние апофизы сравнительно массивные, передние апофизы довольно длинные. Остium округлое, антрум склеротизовано, короткое, более или менее трубковидное. Дуктус бурсы перепончатый, умеренной ширины, с резким изгибом в каудальной части. Копулятивная сумка вытянутая, с мощным крестовидным сигнумом.

Самец неизвестен.

Сравнительные замечания. Вид весьма близок к *R. erxlebella* F. Отличается более крупными размерами и строением генитального аппарата самки: более массивными задними апофизами, более коротким антрумом и, особенно, строением сигнума, который и во фронтальной, и в боковой проекциях иной формы (рисунок, г, д).

НОВИЙ ВИД МОЛИ РОДУ *ROESLERSTAMMIA* (LEPIDOPTERA, ROESLERSTAMMIDAE) З ПІВДЕННО-СХІДНОГО ЗАБАЙКАЛЛЯ. Будашкін Ю. І., Костюк І. Ю.—Вестн. зоол., 1993, № 4.—*Roeslerstammia durulguensis* sp. n. описаний із Даурії. Тип зберігається в Зоологічному музеї Київського університету.

A NEW MOTH SPECIES OF THE GENUS *ROESLERSTAMMIA* (LEPIDOPTERA, ROESLERSTAMMIDAE) FROM S.-E. TRANSBAIKALIA. Budashkin Yu. I., Kostjuk I. Yu.—Vestn. zool., 1993, N 4.—*Roeslerstammia durulguensis* Budashkin et I. Kostjuk, sp. n. is described from Dahuria, type locality: Dahuria, Ermana mts. Type is deposited in Kiev University Zoological Museum.

УДК 595.782

П. Я. Устюжанин

ALUCITA HELENA SP. N. —

НОВЫЙ ВИД ВЕЕРОКРЫЛОК (LEPIDOPTERA, ALUCITIDAE) С ГОРНОГО АЛТАЯ И ЮГО-ВОСТОЧНОГО КАЗАХСТАНА

В июне 1989 г. при исследовании энтомофауны района р. Иня (правый приток р. Катунь) Онгудайского р-на Республики Горный Алтай нами был обнаружен новый вид веерокрылок. Бабочки прилетали на свет лампы ДРЛ-500, а также встречались в защищенных от ветра горах, на небольших полянах с обилием разнотравья. Кроме того, в мае 1991 г. этот же вид был обнаружен нами в юго-восточном Казахстане, в 15 км Ю-З пос. Чунджа. Собранный экземпляр ♂ был отловлен ночью на свет УФЛ.

Alucita helena Ustjuzhanin, sp. n.

Материал. Голотип ♂, Горный Алтай, Онгудайский р-н, пос. Иня, на свет, 16.06.1989 (Артемьева); паратипы: 2 ♂, 2 ♀, там же, 18—21.06.1989 (Устюжанин, Захаров, Самулина); 4 ♀, окр. пос. Иня, горный луг, 21.06.1989 (Устюжанин, Захаров); 4 ♀, среднее течение р. Иня, горный луг, 25.06.1989 (Устюжанин, Захаров); ♂, юго-восточный Казахстан, Унгурский р-н, 15 км С-З пос. Чунджа, кордон Ясенева роща, на свет, 18.05.1991 (Золотухин, Устюжанин). Голотип и паратипы (2 ♀) хранятся в Зоологическом музее Биологического института СО РАН (Новосибирск), паратипы ♂ и ♀ — в Зоологическом институте РАН (С.-Петербург), остальные паратипы — в коллекции автора.

Голова в прижатых светло-серых чешуйках. Губные щупики длинные прямые, в 2,5—3 раза больше диаметра глаза. Последний членик выступает вперед, заострен, окрашен коричневыми чешуйками. Усики тонкие светло-коричневые. Грудь и тегулы белые с примесью коричневых чешуек. Размах крыльев 10—12 мм. Общий фон крыльев светло-серый. Рисунок передних крыльев не имеет отчетливых перевязей, как у большинства видов рода *Alucita* L. Слабо различимая перевязь на передних крыльях наблюдается сначала на середине первых двух лопастей, затем по третьей — шестой лопастям резко отступает ближе к корню. У основания передних крыльев на уровне развилка первых двух лопастей и третьей — шестой хорошо заметно напыление из коричневатых чешуек. Задние крылья более осветленные, чем передние. Внешний край с мелкими мазками коричневатых чешуек, ближе к корню пятна удлинненные либо более часто расположены. По обоим крыльям вершина каждой лопасти несет небольшие мазки коричневых чешуек (рис. 1).

Гениталии самца (рис. 2, а — в). Ункус сбоку вершины с двумя шиповидными крючками снизу и двумя лопастевидными выростами по бокам. Гнатос с двумя гладкими и спаянными на конце лопастями, дуговидно изогнутыми. Вальвы узкие длинные, слабо склеротизованы, в