

НЕИЗВЕСТНАЯ ЛИЧИНКА ЖУКА-ЛИСТОЕДА РОДА *CHRYSOLINA* (COLEOPTERA, CHRYSOMELIDAE) С КАВКАЗА

В горах Краснодарского края обнаружен редкий и эндемичный кавказский вид *Chrysolina abchasica* W s e, для которого мы провели углубленное изучение экологии, предимагинальных стадий, трофических связей, паразитов и уточнили его ареал. Выражаем благодарность А. А. Кореневу за определение мух-тахин и Л. Н. Медведеву за ценные замечания. Материал хранится в коллекции Института эволюционной морфологии и экологии животных РАН (Москва).

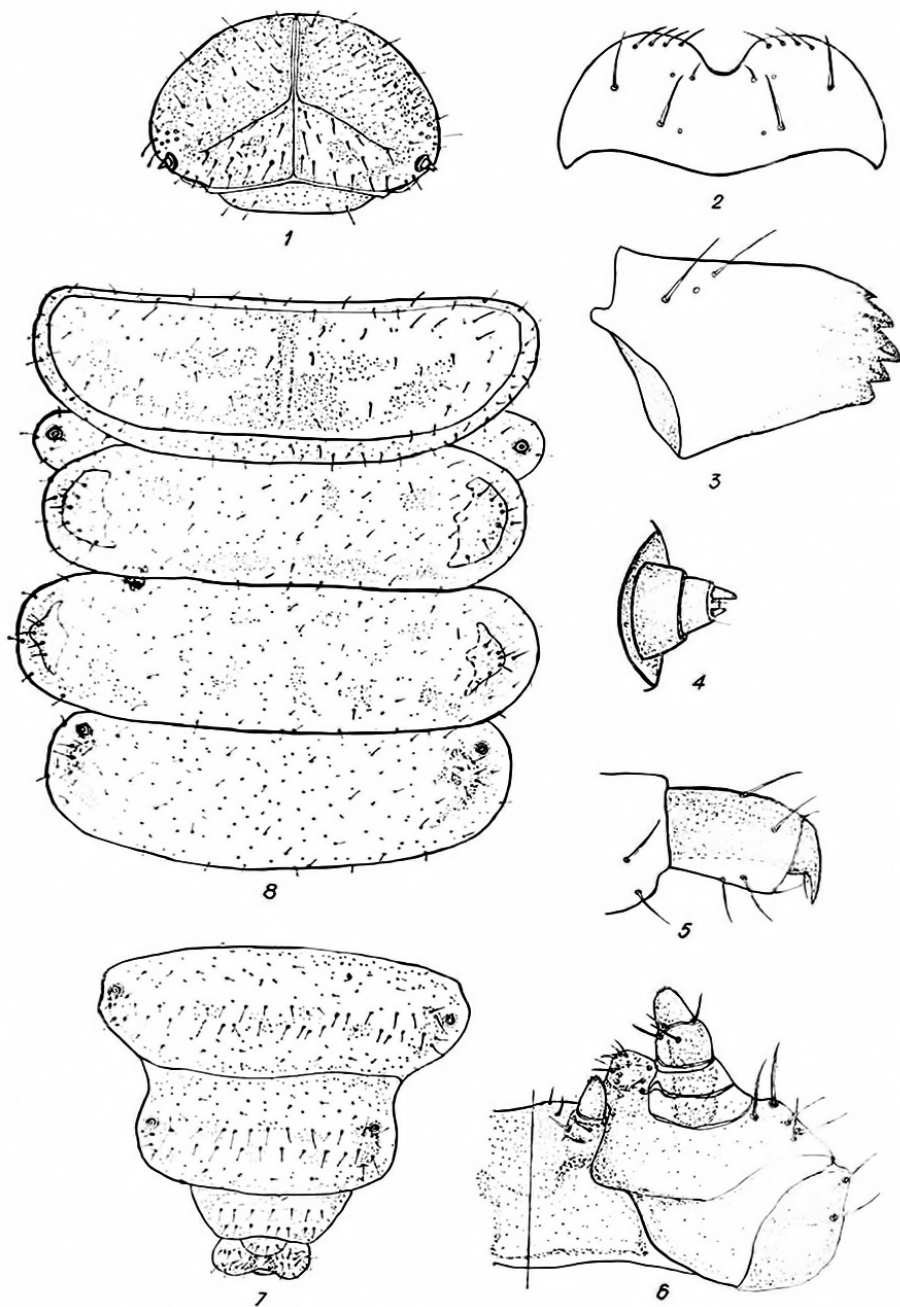
Chrysolina (Hypericia) abchasica W s e

Материал. Краснодарский край: Лагонакское нагорье, биостанция Камышанова Поляна, высота 1200 м, 2.06.1988 (Медведев, Охрименко), 18 личинок и 12 жуков на *Hypericum hirsutum*; пос. Каменноостский, высота 400 м, 3.07.1989 (Медведев, Охрименко), 14 личинок и 19 жуков на *Hypericum perforatum*.

Личинка III возраста. Тело светло-салатное, голова, переднеспинка и ноги слегка коричневые. Склериты на тергитах не явственные, слабо окрашены, начиная с I тергита они представляют собой чуть более темные, чем основной фон площадки с размытыми краями. Щетинки очень мелкие и не образуют рядов, рассеяны по всей поверхности, за исключением более крупных, но не длинных щетинок крыловых тергитов и расположенных в два ряда щетинок VII—IX тергитов брюшка, которые заметно длиннее щетинок предыдущих тергитов (рисунок, 7).

Голова овально-округлая, темя желто-бурое, заметно склеротизовано, с 12 длинными и 3—4 короткими щетинками (рисунок, 1). Эпикраниальный шов короткий, отходящие от него лобные швы в начале узкопараллельные, далее расходятся под тупым углом и не доходят до основания усиков. Эндокарина узкая и длинная. Лоб широкий, с небольшими склеротизованными пятнами, с 13 длинными и 3—4 короткими щетинками. Наличник светлый с 4 щетинками. Верхняя губа узкая, в основании слабо выпуклая с острыми углами по краям, бока плавно закругленные, передний край с глубокой овально-треугольной выемкой, с каждой стороны от нее с 4 маргинальными щетинками, диск с 4 длинными и 2 короткими щетинками и 4 порами (рисунок, 2). Мандибулы с 5 острыми зубцами (3 внутренних зубца зазубрены с обеих сторон), с 2 щетинками и 1 порой (рисунок, 3). Усики 3-члениковые с небольшой папиллой (рисунок, 4). Нижнечелюстные шупики с 2 крупными щетинками на 3-м и 4-м члениках, последний на вершине с 6 мельчайшими щетинками. Лациния с 10 щетинками разной длины. Нижнегубные шупики с 8—9 мельчайшими щетинками на вершине (рисунок, 6).

Переднеспинка гладкая, с небольшими пятнами слабо окрашенных склеритов, по краям и на диске с редкими мелкими щетинками, эпиплевральные склериты отсутствуют. Крыловые склериты средние и заднеспинки не выражены, с 7 щетинками (5 длинных и 2 коротких), тергиты грудных и брюшных сегментов без склеритов или склеритовидных площадок, включая последние сегменты, с короткими редкими щетинками. Стигмы четкие, темно-коричневые, овальные, окружены склеротизованным ободком (рисунок, 8). Голенелапка слабо вытянутая, сверху с 2 длинными и 1 короткой, снизу с 2 длинными и 1 короткой щетинками. Коготок слабо изогнут, без зубца при основании (рисунок, 5). Микроскульптура покровов тела светлая, густая, в виде мель-



Детали строения личинки *Chrysolina abchasicus*: 1 — голова; 2 — верхняя губа; 3 — мандибула; 4 — усик; 5 — голенелапка; 6 — лабио-максиллярный комплекс; 7 — VII—IX тергиты брюшка; 8 — тергиты груди и первого брюшного сегмента.

чайших удлинённых многогранников. Длина тела 8 мм, ширина головной капсулы 1,6 мм.

По морфологическим признакам личинка *Ch. abchasicus* является типичным представителем подрода *Hyhericia* и наиболее близка к *Ch. difficilis* Mosch, *Ch. geminata* Pauc. (Медведев, Зайцев, 1978) и *Ch. hyperici* Forsl. (Оглоблин, Медведев, 1971), но хорошо отличается от

них следующим:

- 1(4). Голова черная или темно-бурая.
- 2(3). Переднеспинка примерно с 20 щетинками, в основном по краям. Стерниты брюшка с 6 щетинками каждый. VIII—X тергиты брюшка без дорсального склерита или он едва намечен *Ch. difficilis*
- 3(2). Переднеспинка примерно с 60 щетинками по всей поверхности. Стерниты брюшка с 16 щетинками каждый. VIII—IX тергиты с явственным дорсальным склеритом. *Ch. geminata*
- 4(1). Голова коричневая или светло-коричневая.
- 5(6). Средне- и заднеспинка с 4 претергальными щетинками. *Ch. hyperici*
- 6(5). Средне- и заднеспинка с 7 щетинками (5 длинных и 2 коротких) на каждом крыловом скелете *Ch. abchasica*

Распространение и экология. *Ch. abchasica* была описана в 1892 г. из Абхазии и долгое время рассматривалась вместе с эндемичными кавказскими видами подрода *Colaphoptera* Motsch. (*Ch. porphyrea* Fald., *Ch. rosti* Wse и др.), на которых она внешне очень похожа, хотя легко отличается наличием крыльев и правильных точечных рядов на надкрыльях. Бешинэ (Beshyne, 1950) справедливо указал на принадлежность *Ch. abchasica* к подроду *Hypericia*. Вид был известен из немногих пунктов Абхазии, поэтому мы приводим все свои данные. Краснодарский край: Майкоп; Кавказский госзаповедник, г. Фишт 2000 м; Туапсе; Сочи. Абхазия: верховья реки Мзымта, г. Ахукдара.

В природе жуки появляются в конце мая — начале июня. Как правило, их излюбленным местообитанием являются разнотравные луга у опушек леса, хотя имеются находки жуков и из альпийской зоны. Популяция, живущая на высоте 300—400 м, питается на *Hypericum perforatum*, образуя иногда скопления до 19 жуков на одном растении. С 1000 м и выше *Ch. abchasica* встречается на другом виде зверобоя — *H. hirsutum*, на котором попадают не более 1—3 экз. При питании жуки и личинки выедают боковые стороны листьев или повреждают более нежную верхушку растения. Благодаря своей маскирующей светло-салатной окраске личинки заметны лишь при очень внимательном осмотре растения. К ночи жуки забираются в середину куста, личинки опускаются ближе к земле и заползают в пазухи листьев, но не покидают растение. В условиях Краснодара через 4—5 дней после спаривания наблюдалось яйцеживорождение, причем самка откладывала по 1—3 светло-салатных яйца, из которых через 25—40 мин появлялись личинки. В течение дня самка отложила около 16 яиц, средний размер которых 0,8×0,4 мм. Едва появившись, личинки активно поедали оболочки своих яиц. Через неделю проходит первая линька, еще через 10 дней — вторая. К этому времени зеленоватые личинки приобретают беловато-желтый оттенок, голова окрашивается в светло-коричневый цвет. Еще через 5—6 дней основная часть личинок зарывается в почву и окукливается. Из некоторых неподвижных и заметно потемневших личинок через некоторое время вылетели тахины *Megenia corsalis* Mg.

Медведев Л. Н., Зайцев Ю. М. Личинки жуков-листоедов Сибири и Дальнего Востока. — М.: Наука, 1978. — 182 с.

Оглоблин Д. А., Медведев Л. Н. Личинки жуков-листоедов (Coleoptera, Chrysomelidae) европейской части СССР. — Л.: Наука, 1971. — 123 с.

Beshyne J. 7-e Contribution à la Connaissance du Genre *Chrysolina* Motsch. (Col. Phytophaga, Chrysomelidae). — Entomol. Arb. Mus. Frey. — 1950. — 1. — P. 47—185.

Краснодарский НИИ сельского хозяйства
(350000 Краснодар)

Получено 15.11.91

НЕВІДОМА ЛИЧИНКА ЖУКА-ЛИСТОІДА РОДУ CHRYSALINA (COLEOPTERA, CHRYSOMELIDAE) З КАВКАЗУ. Охрименко М. В. — Вестн. зоол., 1993, № 3. — Опис личинки рідкісного ендемічного жука *Chrysalina abchasica*, відомості про біологію та екологію. Матеріал зберігається в Інституті еволюційної морфології та екології тварин Російської Академії наук (Москва).

UNKNOWN LARVA OF THE CHRYSALINA CHRYSOMELID BEETLE (COLEOPTERA, CHRYSOMELIDAE) FROM THE CAUCASUS. Okhrimenko N. V.— Vestn. zool., 1993, N 3.— A description of the previously unknown larva of *Chrysalina abschatica* — rare endemic species, with data on bionomy and ecology. Material is deposited in the Institute of Animal Evolutionary Morphology and Ecology, Russian Academy of Sciences (Moscow).

УДК 595.762.11(574)

А. В. Пучков

НОВЫЙ ВИД ЖУКА-СКАКУНА (COLEOPTERA CICINDELIDAE) ИЗ СЕВЕРНОГО КАЗАХСТАНА

При обработке коллекций Зоологического института РАН, была обнаружена большая серия жуков-скакунов подрода *Cephalota Dokht.* рода *Cicindela* L., часть которых были определены ранее как *C. deserticola* Fald. Детальное изучение этого материала показало, что они являются новым видом.

Cicindela (Cephalota) kutshumi * P u t c h k o v, sp. n.

Материал. Голотип ♂, Акмолинская обл., долина Басага-озек (солончак), 11.07.1957 (Арнольди). Паратипы: ♀ с такой же этикеткой; ♂, ♀ Акмолинская обл., г. Кокшетау к N от лагеря, солончак, 8.08.1958 (Фалькович). Голотип и большинство паратипов хранятся в коллекции Зоологического института РАН (С.-Петербург). ♂ (паратип) — в коллекции Института зоологии АН Украины (Киев).

Длина тела (без верхней губы) 9,4—11,4 мм.

Голова бронзово-зеленая или медно-зеленая с металлическим отливом. Первые четыре членика усиков коричневые, но в верхней трети сильнее затемнены и с зеленым отливом. Остальные членики усиков светло-коричневые. Верхняя губа белая. Все щупики светло-коричневые, но вершины последних члеников более темные. Переднеспинка сверху медно-зеленая с легким металлическим блеском. Белый рисунок надкрылий цельный, хорошо развит и занимает не меньше половины их поверхности (рисунок, 1) **. Остальная часть надкрылий медно-коричневая или медно-зеленая. Низ темно-коричневый до почти черного с бронзовым блеском. Бедрa бурые с ярким медно-зеленым отливом. Голени и лапки коричневые, иногда светло-коричневые, но с легким зеленым блеском на верхней стороне.

Голова с продольными морщинами, голая (не считая двух тонких щетинок у внутреннего края глаз). Первый членик усиков с 1 щетинкой у вершины. Крупная и гладкая (без килей) верхняя губа почти полукруглой формы, с 4—7 тонкими щетинками и маленьким зубцом на вершине (рисунок, 2).

Переднеспинка слегка поперечная, ее ширина в 1,3—1,4 раза больше длины. Опушение переднеспинки более густое по периметру, чем вдоль срединной линии. Надкрылья слегка расширены в верхней трети и с мелкими шипиками на вершине (иногда стертые). Длина надкрылий в 6,4—7,4 раза больше ширины. Все пятна и перевязи крупные и широко слиты по боковому краю (рисунок, 1). Средняя перевязь надкрылий резко изогнута книзу, на вершине обычно сильнее расширена. Длина передних лапок почти в 1,5 раза больше длины голеней. Средние и задние лапки не длиннее голеней. Длина внутренних шипов на

* Вид назван по имени последнего сибирского хана Кучума, государство которого пало в XVI в.

** Все рисунки выполнены А. Беловым (Институт зоологии АН Украины).