

УДК 595.763.22

Е. Э. Перковский

НОВЫЕ ТАКСОНЫ ХОЛЕВИН

(COLEOPTERA, LEIODIDAE, CHOLEVINAЕ)

ИЗ СРЕДНЕЙ АЗИИ И ДАЛЬНОГО ВОСТОКА

New Cholevinae Beetle Taxa (Coleoptera, Leiodidae, Cholevinae) from Central Asia and Far East. Perkovsky E. E.— Subgenus *Laferius* subg. n. is established in the genus *Nemadus* Thomson (type species: *N. (L.) kurbatovi* sp. n.; type locality: Zeiski Nature Reserve, Far East Russian Federation). *Attumbra janushevi* sp. n. is described on a holotype male from Peter I mountain range (Tadjikistan). Type material is deposited in collection of the Zoological Institute, Russian Academy of Sciences (St.-Petersburg).

Key words: Coleoptera, Leiodidae, Cholevinae, new taxa, Far East, Tadjikistan.

В коллекции кафедры энтомологии биологического факультета Московского университета мною были обнаружены экземпляры новых видов лейодид, описание которых приводится ниже. Типы передаются на хранение в коллекцию Зоологического института РАН (С.-Петербург).

Автор искренне признателен В. В. Белову за предоставление материала на обработку.

Род *Nemadus* Thomson, 1867

Типовой вид *Catops colonoides* Kraatz, по монотипии.

Подрод *Laferius* Perkovsky, subgen. n.

Типовой вид *Nemadus (Laferius) kurbatovi*, sp. n.

Тело широкое, яйцевидное, слабо выпуклое. Булава усиков одноцветная. Переднеспинка как на рис. 1, 1. Передние лапки самца очень слабо расширены (рис. 1, 2), средние лапки самца не расширены. Пенис прямосторонне сужен к вершине, вершина остроугольная. Парамеры в верхней половине расширены (рис. 1, 3), округло сужены к вершине.

От номинативного подрода хорошо отличается вытянутыми назад задними углами переднеспинки, очень слабо расширенными передними лапками самца и не расширенным 1-м члеником средних лапок самца (у *Nemadus* s. str. 1-й членик средних лапок самца расширен, передние лапки самца сильно расширены), а также сочетанием заостренного к вершине пениса и округленных на вершине парамер, отсутствием явственных зубцов во внутреннем мешке эдеагуса.

Необходимо отметить, что в остальных родах трибы *Nemadini* либо у всех видов рода средние лапки самца расширены, либо у всех — не расширены.

Кроме типового вида, в подрод включается неарктический *Nemadus brachyderus* Lesonpte с севера Среднего Запада США (заходит в шт. Нью-Йорк) и юга Канады, связанный с муравьем *Camponotus herculeanus* L. (Jeannel, 1936). Этот вид ранее выделялся Жаннелем в одну из трех групп (группа *brachyderus*; две оставшиеся — группа *colonoides* и неарктическая группа *parasitus*), на которые подразделялся род *Nemadus*; находка *Laferius* в Азии доказывает относительную древность группы.

Подрод назван в честь колеоптеролога Г. Ш. Лафера.

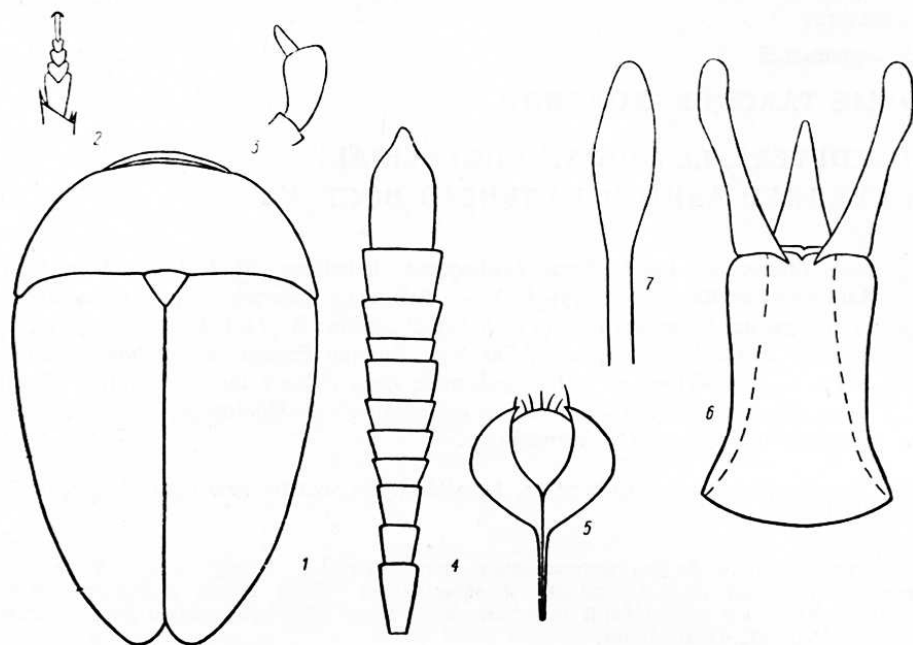


Рис. 1. Детали строения *Nemadus (Laferius) kurbatovi* sp. n.: 1 — вид сверху; 2 — передняя лапка самца; 3 — челюстной щупик; 4 — усик; 5 — генитальный сегмент самца; 6 — эдеагус; 7 — парамера сбоку.

Fig. 1. *Nemadus (Laferius) kurbatovi* sp. n. structural details: 1 — superior view; 2 — male foreleg; 3 — maxillar palp; 4 — antenna; 5 — male genital segment; 6 — aedeagus; 7 — paramere, lateral view.

Nemadus (Laferius) kurbatovi P e r k o v s k y sp. n.

М а т е р и а л. Голотип ♂ с этикеткой: «Зейский запов., кордон 52-й км, 10.07.1978 Белов, Курбатов».

Верх тела красно-коричневый с черно-коричневыми головой и диском переднеспинки, низ тела светлее; усики, ротовые придатки и ноги кирпично-красные.

Все тело пунктировано и опушено более или менее короткими желтыми волосками; голова и переднеспинка с микроскульптурой.

Голова широкая, лоб слит с наличником. Глаза небольшие, расстояние от глаза до основания усиков равно диаметру глаза. Голова в очень нежной рашпелевидной пунктировке, расстояние между точками равно 2—3 диаметрам точек. Микроскульптура головы нежная, но явственная. Середина лба и темени почти голые. Последний членик челюстных щупиков (рис. 1, 3) очень короткий, в 2,5 раза короче предпоследнего.

Усики (рис. 1, 4) уплощенные, длина 2-го членика равна ширине, ширина 3-го на треть больше длины, 4-й в 1,3 раза короче и почти в 1,4 раза шире 3-го, его ширина более чем в 2 раза больше длины, 5-й и 6-й равной длины, сильно поперечные, 6-й в 1,25 раза шире 4-го, 7-й чуть шире 6-го, его ширина в 1,75 раза больше длины, 8-й почти в 2 раза короче 7-го, 9-й почти равен по ширине 7-му, но несколько длиннее его, 10-й почти в 1,4 раза длиннее 9-го, его ширина в 1,6 раза больше длины, 11-й несколько уже и в 2,2 раза длиннее 10-го.

Переднеспинка (рис. 1, 1) в 2,07 раза шире головы, ее ширина в 2,15 раза больше длины. Наибольшей ширины переднеспинка достигает у основания. Скульптура переднеспинки составлена мелкими бугорками, расстояние между которыми равно 1—2 диаметрам бугорков.

Надкрылья чуть шире переднеспинки, длина в 1,23 раза больше ширины. Поперечные черточки на надкрыльях очень явственные, двойное расстояние между ними в 1,77 раза больше длины 3-го членика усиков. Пришовная бороздка цельная, посередине далеко отходит от шва. Надкрылья сильно блестящие, рашпильвидно пунктированы, расстояние между точками равно диаметру точки. Вершины надкрылий по отдельности закруглены. Волоски на надкрыльях слабо отстающие.

Среднегрудной киль низкий.

Передние лапки очень слабо расширены (рис. 1, 2), в 1,75 раза уже передних голеней. Длина 1-го членика передних лапок равна ширине. Четыре задние голени с наружной стороны с шипами, длина которых в 1,5 раза меньше ширины голеней. Задние голени в 1,3 раза длиннее задних лапок, их 1-й членик в 1,3 раза короче 2-го и 3-го, вместе взятых.

Генитальный сегмент самца как на рис. 1, 5. Эдеагус (рис. 1, 3) с очень сильно развитыми вентральными мембранозными лопастями, образует при вершине угол в 30° , параметры к середине расширены (рис. 1, 6), без щетинок, в верхней половине с внутренней стороны слабо вогнуты. Длина 2,5 мм.

От всех других видов рода хорошо отличается очень короткими усиками с поперечными 3—10-м члениками (у остальных видов, по крайней мере 3-й и 4-й членики усиков продольные); от *N. (L). brachyderus*, кроме того, легко отличим по форме надкрылий. От дальневосточного *Micronemadus pusillimus* (в России не найден) легко отличим широким телом и более крупными размерами (длина *M. pusillimus* — 1,6—2,3 мм).

Назван в честь специалиста по Pselaphidae и Scydmaenidae С. А. Курбатова.

Attumbra janushevi P e r k o v s k y, sp. n.

М а т е р и а л. Голотип ♂ с этикеткой: «Таджикистан, хр. Петра I Ходжай-Мурат-Янушев лет утром 22.07.75».

Тело удлиненное, голова и переднеспинка черно-коричневые, надкрылья темно-коричневые, ноги и усики кирпично-красные. Все тело пунктировано, голова и переднеспинка в явственной микроскульптуре, каждая точка на голове, переднеспинке и надкрыльях несет беловатый прилегающий волосок; кроме того, верх тела с немногочисленными, более или менее равномерно распределенными коричневыми стоячими волосками.

Голова большая, острый борттик на заднем крае темени очень явственный, глаза крупные, расстояние между глазом и основанием усика в 2,5 раза меньше диаметра глаза. Пунктировка головы нежная, расстояние между точками равно 2,5—6 диаметрам точек. Предпоследний членик челюстных щупиков вздут (рис. 2, 1), в 2 раза шире и в 1,5 раза длиннее конического последнего.

Усики (рис. 2, 2) очень длинные, далеко заходят за середину тела. 1-й членик усиков вздут, длина 2-го в 2 раза больше ширины, 3-й в 1,4 раза длиннее 2-го, его длина в 2,4 раза больше ширины. 4-й несколько длиннее и уже 2-го, 5-й чуть короче 4-го, его длина в 1,9 раза больше ширины, 6-й по длине равен 5-му, но несколько шире его, 7-й в 1,2 раза длиннее и в 1,3 раза шире 6-го, его длина в 2 раза больше ширины, 8-й в 1,5 раза короче 7-го, 9-й по длине равен 7-му, но несколько шире его, 10-й по ширине равен 9-му и в 1,1 раза короче его, 11-й в 3,4 раза длиннее 10-го.

Переднеспинка в 1,17 раза шире головы, ее ширина в 1,32 раза больше длины, наибольшая ширина в передней трети. Задний край переднеспинки перед щитком посередине выемчатый (рис. 2, 3) и слабо скошен к задним углам; боковые края переднеспинки в средней

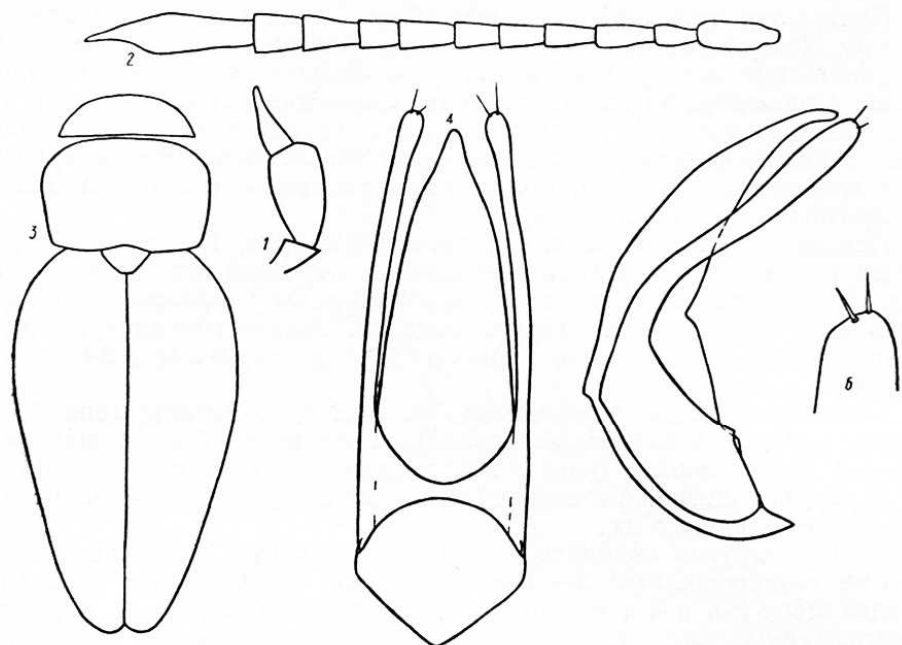


Рис. 2. Детали строения *Attumbra janushevi* sp. n.: 1 — челюстной щупик; 2 — усик; 3 — вид сверху; 4 — эдеагус сверху; 5 — эдеагус сбоку; 6 — вершина парамеры.
 Fig. 2. *Attumbra janushevi* sp. n. structural details: 1 — maxillar palp; 2 — antenna; 3 — superior view; 4 — aedeagus, superior view; 5 — aedeagus, lateral view; 6 — paramere tip.

трети почти прямые, назад переднеспинка слабо сужена, ширина переднеспинки у основания лишь в 1,1 раза меньше наибольшей ширины. Пунктировка переднеспинки нежная и мелкая, расстояние между точками равно 1,5—2 диаметрам точек.

Надкрылья в 1,44 раза шире переднеспинки, их длина в 1,59 раза больше ширины, вершины по отдельности закруглены. Пришовная бороздка заходит в переднюю четверть надкрылий. Пунктировка надкрылий крупная, рашпилевидная, расстояние между точками равно 1,5—2 диаметрам точек. Бока надкрылий с немногочисленными стоячими изогнутыми назад щетинками.

Ширина задних голеней на вершине лишь в 1,25 раза больше, чем у основания, длина задних голеней в 15 раз больше ширины. Передние лапки очень слабо расширены. Задние голени в 1,36 раза длиннее задних лапок.

Эдеагус узкий, треугольно сужен к вершине, его вершина немого шире парамер; парамеры на вершине с 3 щетинками. Длина 2,7 мм.

От близких *A. malyi* Obenberger и *A. quadraticollis* Jeannel хорошо отличается узкими задними голенями самца, от *A. femoralis* Reitter наличием 3, а не 2 щетинок на вершине парамер; надкрылья *A. femoralis* буровато-палевые с затемненной вершиной (Jeannel, 1936).

Вид назван именем колеоптеролога В. В. Янушева.

Jeannel R. Monographie des Catopidae // Mem. Mus. Nation. Hist. Natur. Nouv. ser.— 1936.— 1.— 433 p.

Международный Соломонов университет
 (252033 Киев)

Получено 26.02.92