

А. А. Корж

НОВІ ДОСЛІДЖЕННЯ ЗАХИСНИХ СПОРУД БАСІВСЬКОГО ГОРОДИЩА

На основі нових даних подано інформацію про захисні споруди найбільшої поселенської пам'ятки Посулля скіфського часу — Басівського городища. Розглянуто питання розміщення давніх входів. Висвітлено результати польових досліджень 2020—2021 років.

Ключові слова: Басівське городище, скіфський час, Посулля, укріплення, захисні споруди.

Басівське городище скіфського часу є безумовно ключовою поселенською пам'яткою Посульського регіону. Воно є другим за площею на території Лівобережного Лісостепу. Загальна площа становить 170 га.

Складається із трьох укріплень розміщених на мисах (подано із заходу на схід), та мають назву «Башта», «Аршавське» (через свою вузьку і витягнуту форму в народі, ще називають «Ковбаса») та «Малий Городок». Дані ділянки складають ядро — центральну частину пам'ятки. Між мисами розміщено яри (в народі носять назву Широкий, Цегельницький та Стрельників). Останні два, та яр без назви на захід від «Башти» містять струмки, які впадають в безіменний потічок, що є правою притокою невеликої річки Хмелівки. До складу городища відноситься і великий вал, що розташовується за 1,4 км на схід від названих вище ділянок і нині добре зберігся, на відміну від частин, які примикали до центральних укріплень і є повністю знівельовані багаторічною оранкою. Територія оточена валом охоплює с. Пшінщина.

Основною метою даної роботи є висвітлення результатів досліджень системи захисних споруд центральної поселенської пам'ятки Посулля скіфського часу в 2020—2021 рр.

© А. А. КОРЖ, 2022

Городище відоме ще з початку ХХ ст., саме тоді і отримало назву — Басівське, від назви населеного пункту, що знаходиться за 2 км на північ від пам'ятки (с. Пшінщина, яке розташовується на території великого укріплення виникло значно пізніше, приблизно в 1930-х рр.).

Історія дослідження найбільшого укріпленого поселення скіфського часу Посулля почалося із 1901 р., саме тоді в праці Л. Г. Ляскоронського «Городища, курганы, и длинные змиевые валы в бассейне р. Сула» дані перші описи та окомірний план пам'ятки (рис. 1: 1; Ляскоронский 1901, с. 20—22). У 1906 р. на різних частинах пам'ятки працював М. О. Макаренко. Він же розробив і принципово новий окомірний план (рис. 1: 2; Макаренко 1907, с. 77—86). Детальніше зупинятися на особливостях перших спроб картографування просторового розміщення пам'ятки на мою думку не варто, адже ця інформація вже проаналізована (Корж 2021а). Лише потрібно звернути увагу на захисні споруди, які в обох дослідників поміщені на північ від центральних укріплень. На сьогоднішній день не можна ні спростувати, ні підтвердити їх наявності, адже дана місцевість активно обробляється фермерами. Наявність підвищень поверхні, які мають явно антропогенне походження (відрізняється від основного ґрунту кольором та відносним скупчення матеріальних решток) на описаній ділянці підтверджена оглядом пам'ятки навесні 2021 р. Їх потрібно перевіряти масштабними археологічними розкопками.

У 1927 р. директор Роменського окружного краєзнавчого музею М. М. Семенчик разом із геодезистами зняли перший інструменталь-

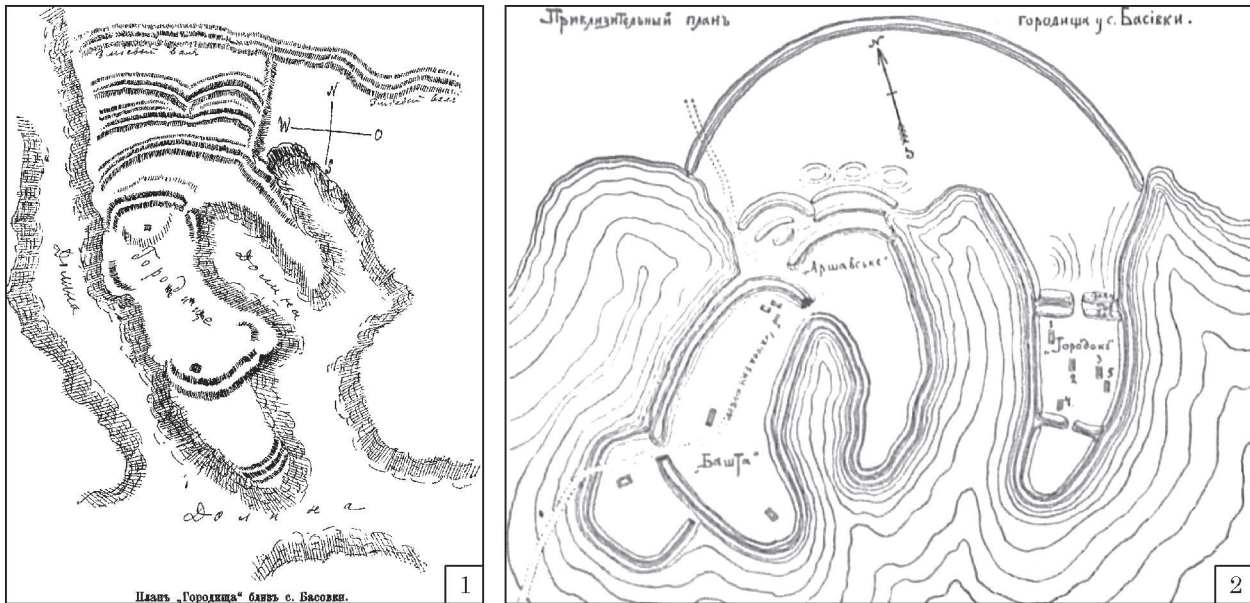


Рис. 1. Плани Басівського городища: 1 — за В. Г. Ляскоронским (1901 р.); 2 — за М. О. Макаренком (1906 р.)

ний план (рис. 2), за яким виокремлювалось із центральних укріплень два городища, при цьому великий зовнішній вал не показано зовсім (Семенчик 1927, с. 14; 1928а, с. 24—25; 1928b, с. 6—7).

У 1940—1950-х рр. на пам'ятці працювала В. А. Іллінська, яка виготовила якісно новий план городища (рис. 3), до якого включено і захисні споруди які добре збереглися на схід від с. Пшінщина (Іллінська 1947, с. 15). Вже на той, час дослідниця зауважила, що північна та південна частина Великого валу, яка підходила до центральних укріплень має поганий стан збереженості, через багаторічну активну оранку. На момент обстеження висота валу складала не більше 0,5—0,6 м.

На плані зображено і вал, який є перпендикулярним до північної частини великого укріплення, а південний його край майже доходив до Стрельникового яру. Таким чином, нашільна частина поділялася на дві нерівні ділянки — західну, яка складала орієнтовно 1/4 площі, та східну — приблизно 3/4. На залишках даного валу дослідницею було закладено шурф і встановлено, що в основі валу лежить пропечена до цегельного кольору глина потужністю до 0,4—0,5 м. Плями обпеченої глини були зафіксовані і на інших ділянках розораних захисних споруд (Іллінська 1947, с. 1—2). На сьогоднішній день будь-які залишки конструктивних особливостей спорудження валів візуально не простежуються.

У 1957 р. В. А. Іллінська продовжила розкопки на найбільшому укріпленому майданчику — «Башті». Досліджувана ділянка була запланована таким чином, що її північно-західний кут частково прорізав вал. Було

встановлено, що похований ґрунт не містив жодних культурних решток, тобто захисні споруди створені на абсолютно незаселеному місці. Для спорудження валу значна частина землі бралася із внутрішньої сторони, утворивши при цьому певний «котлован», який за роки існування городища повністю заповнився культурними нашаруваннями (Іллінська 1957, с. 2—3). На сьогоднішній день на «Башті» зі сторони заселеного майданчика насип майже не простежується. Таким чином, частковий перетин валу здійснений у 1957 р. є першим і єдиним дослідженням захисних споруд на найбільшій частині центрального укріплення Басівського городища.

Якщо взяти до уваги план пам'ятки 1947 р. і порівняти із картиною, яку можемо спостерігати сьогодні (рис. 4), то ми побачимо різку відмінність. В першу чергу це буде стосуватися великої напільної частини, яка в давнину була оточена захисними спорудами, залишки яких збереглися у вигляді валу та рову і розташовані на схід від с. Пшінщина.

Причин цьому є декілька.

- По перше — розвиток житлової забудови, який проходив в 1950—1980-і рр. На плані В. А. Іллінської позначено лише будинки в північній частині села, тоді як південна та західна заселялися саме в другій половині ХХ ст. Таким чином, під час планування дворич, городів та асфальтованої дороги на с. Басівку повністю знівельовали південну частину великого укріплення.

- У 1970—1980-і рр. відбувалися активні сільськогосподарські роботи по розробленню полів довкола с. Пшінщина. Місцеві старожили пам'ятають, як технікою зарівнювали залишки захисних споруд, які підходили



Рис. 2. План Басівського городища за М. М. Семенчиком (1927 р.)

впритул до «Башти». Також у 1970-х рр. почали орати «Башту» та «Аршавське».

У 1992—1994 рр. на Басівському городищі працювала експедиція «Сула», яку очолював Ю. В. Болтрик. Дослідження велися на маловивчених частинах «Аршавському» та «Малому городку». Протягом 1992—1993 рр. було здійснено перетин захисних споруд в центральній частині «Аршавського» та встановлено, що їх будівництво проходило в де-

кілька етапів. Велику кількість ґрунту для насипу валу було взято із внутрішнього майданчика, завдяки чому утворилася глибока виїмка, що з часом заплила культурними рештками (Болтрик, Бунятян 1993, с. 17—19; 1997, с. 13—14). Як вже писалося вище, такий прийом було зафіксовано і на «Башті». У 1994 р. експедиція здійснила зачистку валу при в'їзді в «Малий городок» (Болтрик, Филалко 1998).

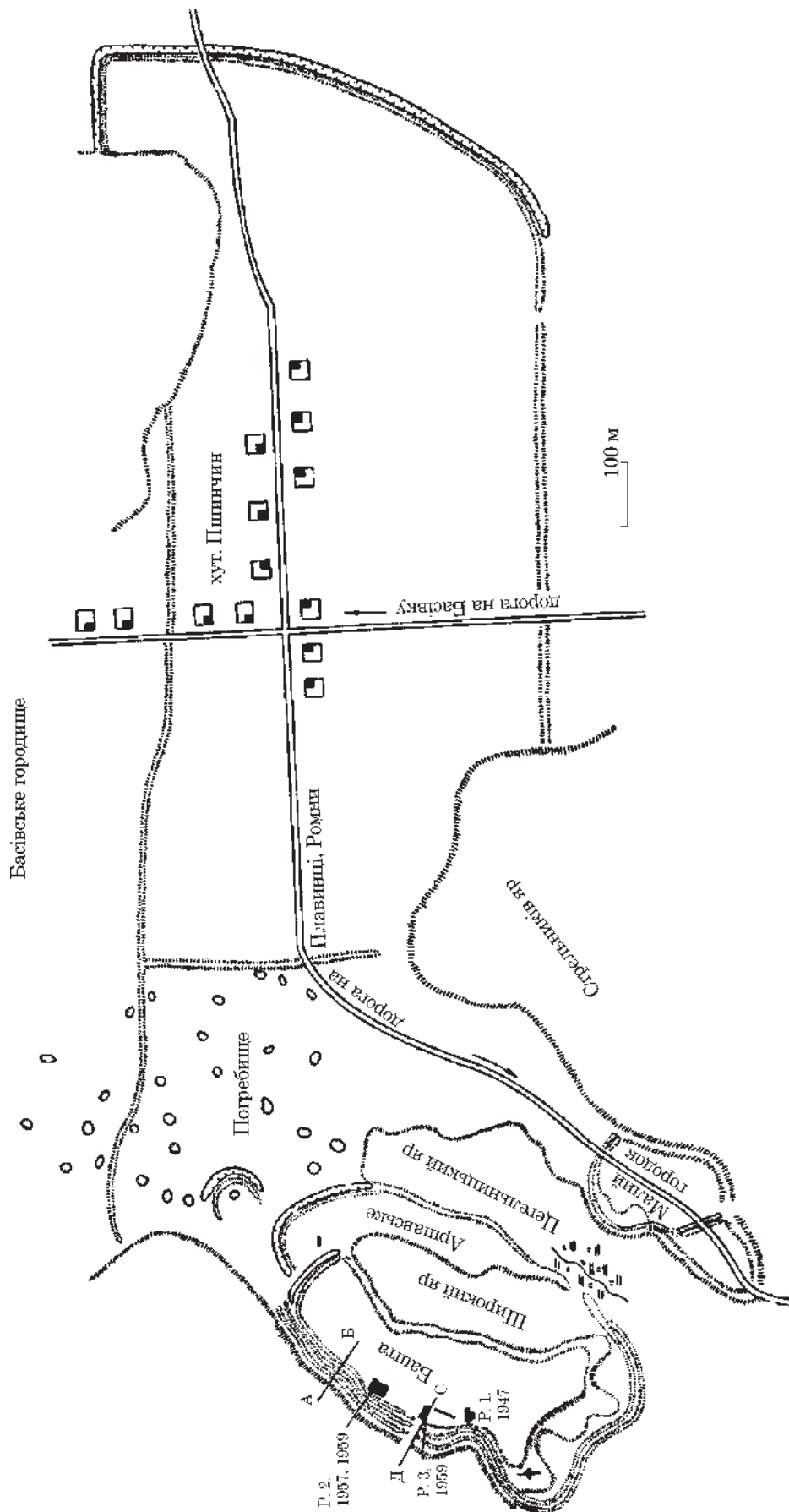


Рис. 3. План Басівського городища за В. А. Іллінською



Рис. 4. Загальний план Басівського городища за Д. С. Гречком, Є. М. Осадчим, О. О. Крютченком (доповнений)

Під час розвідкової експедиції 2020 р. було уточнено план центральних укріплень (рис. 5), на який також нанесено розкопи 1990-х рр.

Останні дослідження захисних споруд Басівського городища вміщено в праці «Нові дані про городища скіфського часу Посулля» 2020 р. У роботі вміщено нові плани, як загальний (який я взяв за основу і доповнив новими даними; рис. 4) та центральних укріплень. Також подано всі основні метричні показники, щодо окремих елементів та укріплень загалом (Гречко, Осадчий, Крютченко 2020, с. 206—210). Тому вважаю, що повторювати їх не варто. Проте є ряд моментів, з якими я погодитись не можу.

До проблемних питань, на мою думку, потрібно віднести місця розміщення давніх входів. І якщо місцезнаходження центрального в'їзду до «Башти», який розташовуєть-

ся в північно-східній частині, промарковано найбільшою висотою валів та описано в попередніх дослідженнях, то інформацію про інші, менш помітні, не висвітлено взагалі.

Один із них знаходиться в центральній частині західного валу «Башти». На сьогодні ширина входу складає приблизно 5 м, і виводить він на майданчик шириною до 30 м і довжиною до 70 м, що спускається на дно вологого яру, який ймовірно в давні часи був джерелом води (струмок в яру на захід від головних укріплень позначено на плані пам'ятки 1927 р.) Розвідками 2020 р. встановлено наявність культурного шару в цій місцині. Шурфом виявлено частину споруди. Також зафіксовано значні пограбування (Корж 2021с, с. 61—63). В літературі дана тераса отримала назву за порядковою нумерацією відомих поселень в найближчій окрузі «Башти» а саме «Поселення 3» (у 1940—

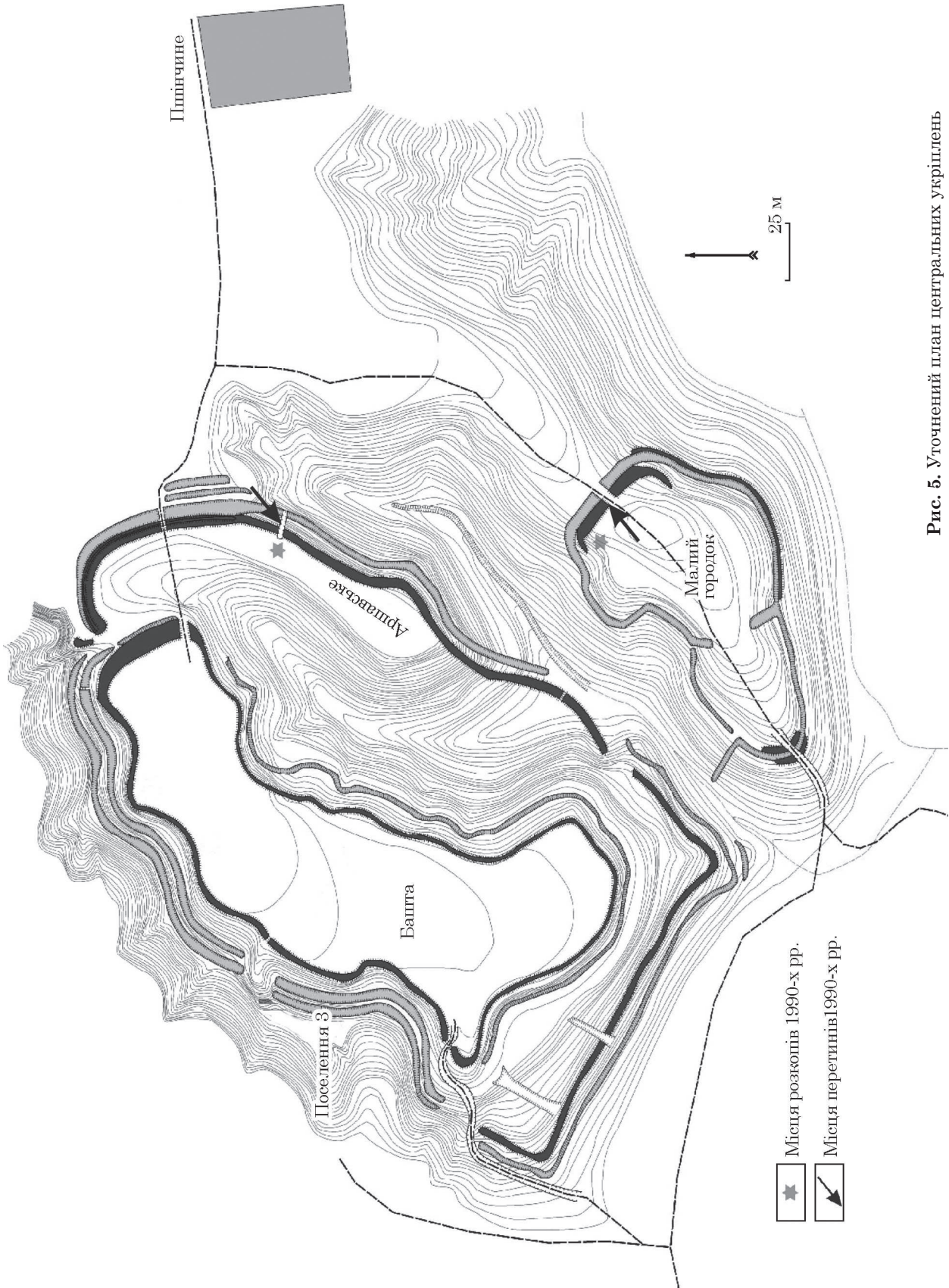


Рис. 5. Уточнений план центральних укріплень

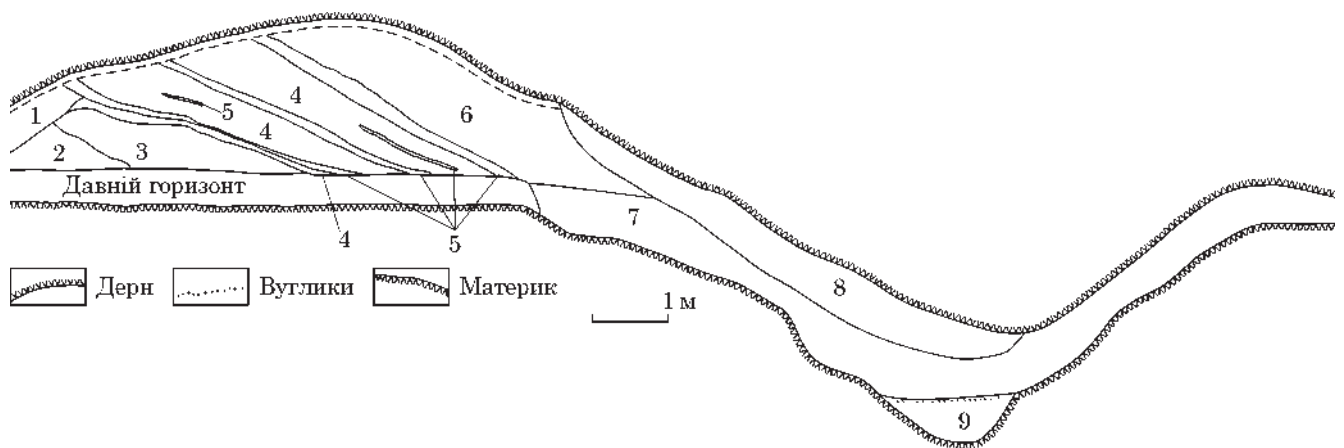


Рис. 6. Перетин Великого валу (2020—2021 р.). Умовні позначення: 1 — коричнево-сірий суглинок; 2 — сіро-коричневий суглинок; 3 — шар сірого кольору (первична насип); 4 — біла материкова глина (викид із рову); 5 — мішаний сіро-коричневий шар (обпливи); 6 — світло-коричневий суглинок (підчистка рову); 7 — сірий сугісок; 8 — шар зруйнованого в 1970—1980-х рр. валу; 9 — коричневий суглинок

1950-х і на початку 1990-х рр. було виявлено два поселення на західних схилах укріплення. Вони були названі місцевими топонімами, а саме поселення в урочищі «Кругляк» та «Галаманджино».

Не зовсім зрозумілою є теза авторів про наявність дамби, яка утворилась шляхом перекриття валом, що спускається з «Аршавського» — «Широкого яру» (Гречко, Осадчий, Крютченко 2020, с. 206—207). Наявність гідротехнічних споруд для накопичення талих вод, на мою думку, є недоречним, адже в «Цегельницькому» яру, що розташований на схід, знаходиться джерело, яке і в ці дні не пересихає навіть в найспекотнішу погоду. Використання ґрунтових споруд по типу «дамба» є не характерним для поселень пам'яток Дніпровського Лісостепового Лівобережжя скіфського часу. На мою думку захисні споруди, які спускались з «Аршавського» все ж таки виконували свої прямі функції. Розрив у валу, шириною до 3 м, що знаходиться у найнижчій точці слугував давнім проходом, через який можна було піднятися до головного входу на «Башту». Якщо подивитися на план центральних укріплень, то ми побачимо що з півдня дістатися до житлових частин «Башти» та «Аршавського» можна було лише даним яром. З точки зору тактики, це також є ідеальним місцем для можливого входу, адже при спробі нападу із півдня це єдиний прохід, який ще й на додачу мав гарний захист.

Імовірно укріплення «Малий городок» було створено з тактичних цілей, а саме для нанесення удару в праву незахищену сторону противника, який підніматиметься «південним» входом. Не з'ясованим залишається і призначення «улоговини», яка починається із рову і спускається в яр. Можливо вона слугувала певним проходом для удару в тил противника, якого затримає неширо-

кий прохід «Аршавського» валу. На нежитловий характер через топографічні особливості і подібний варіант використання даної частини Басівського городища вказувала і В. А. Іллінська (Іллінська 1965, с. 48). Тобто, ми бачимо, що «південний» вхід, виводив в долину, пересихаючого струмка, що колись впадав у р. Хмелівку.

Попередниками не враховано ряд деталей захисних споруд Басівського городища до прикладу подвійний вал в південній частині «Малого городка». Виготовлений у 2020 р. план центральних укріплень є найбільш точним на сьогоднішній день, але і він потребує корегувань і уточнень, що є справою майбутнього. Для даного типу пам'яток, на мою думку, потрібно застосовувати метод дистанційного зондування землі — Lidar-зйомку, адже саме вона може показати всі природні та антропогенні особливості рельєфу на значній площі, враховуючи значну залісненість та площу центральних укріплень.

У 2020—2021 рр. зроблено перетин захисних споруд (рис. 6), що знаходяться на схід від с. Пшінщина і оточують велику напільну частину відрізаючи її від заплави правої притоки р. Сули — р. Хмелівки. Про наявність валу в цьому місці згадував ще В. Г. Ляскоронський (Ляскоронський 1901, с. 22), проте вперше до Басівського городища його зарахувала В. А. Іллінська (Іллінська 1947, с. 1—3). Розкопки великого укріплення попередниками не відбувались.

Великий Басівський вал розташований за 1,4 км на схід від основних укріплень. Гарно збережені захисні споруди розміщено на рівнинній ділянці мису утвореного з півночі яром, а з півдня балкою. Укріплення складається із валу висотою до 3 м, шириною при основі до 10 м і рову шириною 12 м та глибиною місцями до 2,5 м. Загальна протяжність з півночі на південь становить близько 1 км.

Поверхня задернована та покрита деревами та чагарниками.

Яр, в який впирається Великий Басівський вал, з півночі доходив до центральних укріплень, місцеве населення ще пам'ятає, як у 1970-х рр. цю ділянку вирівнювали, і яр засипали. Робилося це для того щоб зручніше було розробляти поля. Та частина яру що збереглася і впритул доходить до людських городів, серед жителів села називається — «Вал»

У 1970—1980 рр. хотіли зрівняти і насип Великого Басівського валу. З південної сторони, яка впирається в балку близько 60 м валу є знівельованим, а рів частково засипаний. На місці де закінчується зруйнована частина для з'ясування стратиграфічної ситуації в 2020 р. було зроблено зачистку валу.

Стратиграфія Великого (зовнішнього) Валу. Із 0—0,1 м дерновий шар темно-сірого кольору. Далі стратиграфія в східних і західних частинах різниться. Початковий насип валу розташовується в західній (внутрішній) стороні і складається із сіро-коричневого суглинку і шару темно-сірого кольору (чорнозем?), напевно взято із внутрішньої частини. В цьому шарі траплялися поодинокі фрагменти обмазки. Потужність першого доходить до 0,6 м, а другого до 0,8 м від рівня давнього горизонту. В східній частині вона перекривається шаром коричнево-сірого суглинку потужністю до 0,6 м, походження якого поки встановити не вдається. Початковий насип перекривається шаром материкової глини, викид із рову товщиною 0,1—0,15 м. На ній лежить сіро-коричневий шар товщиною від 0,1—0,2 м, який утворений (напевно) внаслідок невеликої перерви під час створення захисних споруд. Надалі насип валу, формувався в декілька етапів із мінімальною перервою в роботі. Описані вище шари перекриті шаром білої материкової глини товщиною 0,6—0,8 м. На ньому лежить сіро-коричневий шар товщиною до 0,2 м. Далі знову лежить біла материкова глина із рову, потужність її досягає 1—1,2 м. Перекривається шаром сіро-коричневого кольору, аналогічному до тих, що перекривали білу материкову глину товщиною 0,25—0,3 м. Стратиграфія насипу валу завершується світло коричневим суглинком, що утворився внаслідок підчистки рову. Товщина його складає від 0,4 м у верхній частині до 1,4 м у бік рову. Похований ґрунт має темно-коричневий колір. Потужність становить 0,6 м. Висота насипу від рівня давнього горизонту складає 2,8 м. Під час дослідження насипу валу траплялися культурні рештки. У початковому насипу було виявлено не виразні фрагменти глиняної обмазки. Фрагменти дна та стінки ліпного горщи-

ка виявлені у шарі, утвореному підчисткою рову.

Найбільше матеріалу було знайдено під час дослідження похованого ґрунту. На глибині 0,2—0,4 м (від рівня давньої денної поверхні) було виявлено фрагменти глиняної обмазки, кістки тварин, два фрагменти донець ліпних горщиків, в керамічне тісто яких додано жорстку, що в цілому не характерно для ліпної кераміки Басівського городища. На глибині 0,5 м було знайдено стіночку амфори (перехід від плічка до горла). На лицевій стороні розміщено графіті у вигляді п'яти повздовжніх ліній. Звичайно, що по такому фрагменту важко робити якісь висновки щодо можливого центру виготовлення та датування.

У 2021 р. було продовжено дослідження захисних споруд Басівського городища, розташованих на схід від с. Пшінщина. Для з'ясування форми, глибини та стратиграфічної ситуації заповнення рову було закладено траншею шириною 1,5 м та довжиною 13 м, яка повністю охоплювала ширину рову. Було встановлено наступну стратиграфію: із західної сторони зверху лежить мішаний шар жовто-сірого кольору потужністю 0,8—1 м (утворився від спроби зарівняти вал у 1970—1980-х рр.). Він перекриває шар сіро-коричневого ґрунту, який сповз із насипу валу (утворився під час ремонтних робіт, а саме підчистки рову). Нижче, по всій площі рову лежить шар супіску сірого кольору. Товщина його загалом 0,6—0,8 м, в західній частині доходить до 1,2 м. В нижній частині рову його підстилає затьочна материкова глина. Товщина 0,8 м в найглибшій частині. На межі останніх двох шарів зафіксовано скупчення вугликів. Їх походження поки встановити не вдається, можливо залишки конструктивних елементів захисних споруд.

У заповненні рову також були виявлені культурні рештки у вигляді кісток тварин, фрагментів: глиняних конусів, обмазки та ліпного посуду. Серед останніх не лише стіночки, а й вінця корчаги та горщика, два донця. Більшість зразків серед домішок мають жорстку у вигляді дрібних та середніх за розмірами фракцій. Усі вони походять із шару сірого кольору і зустрічались на всій площі перетину.

Дослідженнями встановлено, рів має подібний до типу 2 за А. О. Моруженко (Моруженко 1985, с. 171), має сплюснене дно шириною до 1 м. Глибина його від подошви валу становить 4,5 м. Перепад висоти від вершини валу до дна рову становить 7,3 м.

На питання щодо розміщення давніх входів у «Великому валу» Басівського городища однозначної відповіді дати не можна. Можливо один із них — центральний, сьогодні промаркований проїздом до запла-

ви р. Хмелівки, він позначений і на плані 1947 р. В. А. Іллінська відмічала і розрив валів у південній частині, але простежити його через багаторічну оранку не можливо. Можна припустити що входами слугували і S-подібні утворення у гарно збереженій частині валу, однак дане твердження ще потребує перевірки польовими дослідженнями.

Візуальне обстеження поля, яке розташовується по обидві сторони захисних споруд, показало наявність залишків матеріальних решток саме в південній частині, яка підходить до балки. Тому можна з упевненістю говорити, що вал в даному місці перекриває культурний шар поселення. На це також вказують і культурні рештки, які виявлені під час досліджень 2020 р. в похованому ґрунті. Поселення є нововиявленим та отримало назву «Великий вал».

На мою думку правомірно відносити до Басівського городища і укріплення біля с. Великі Будки, яке розташовується на південний схід. Відстань між ними складає менше 2 км, таким чином утворюючи єдиний оборонний вузол. Подібне твердження висловлено в статті Ю. В. Болтрика та О. Є. Фіалко (Болтрик, Фіалко 1994, с. 40). Ця гіпотеза розглянута в окремій праці (Корж 2021b, с. 71).

Відкритим залишається питання часу створення всіх елементів укріплень Басівського городища. Нажаль, поки відповіді на нього дати не можна. Потрібно погодитися з думкою О. О. Крютченка, який стверджує, що побудову захисних споруд даної пам'ятки потрібно розглядати не як статичне явище, тобто створення одночасно всіх елементів, а як динамічне, яке змінювалося в просторі і часі (Крютченко 2020, с. 107).

За сукупністю доступної на сьогодні інформації, можна зробити лише припущення про черговість побудови укріплень. Найраніше виникає «Башта», пізніше (можливо одночасно із «поселенням 3») — «Аршавське». Останніми були побудовані «Великий Вал» та «Малий городок» (не виключена також синхронність їх спорудження). Наявність окремих елементів захисних споруд про які пишуть попередники, потребує уточнення і перевірки, що є справою майбутнього.

У цілому за складністю та потужністю оборонних споруд дану пам'ятку ми можемо порівнювати хіба що з Більським городищем на Ворсклі. Не виключено що укріплення розвиваються за подібних умов, адже в них простежено схожі принципи використання топографічних особливостей місцевості (Гречко, Осадчий, Крютченко 2020, с. 209—211).

Отже, таким чином в статті проаналізовано інформацію стосовно захисних споруд найбільшої поселенської пам'ятки скіфського

часу Посулля. На основі даних попередників було уточнено план центральних укріплень та висвітлено питання розміщення входів. Результати розкопок Великого Басівського валу в 2020—2021 рр. показали важливість його побудови та підтримку земляних конструкцій у належному стані протягом певного періоду часу, що поки не зафіксовано на інших укріпленнях даної пам'ятки. Загалом захисні споруди Басівського городища є перспективним напрямком подальших польових досліджень.

ЛІТЕРАТУРА

- Болтрик, Ю. В., Бунятян, К. П. 1993. Розкопки на Басівському городищі. *Археологічні дослідження в Україні 1992 р.*, с. 17-19.
- Болтрик, Ю. В., Бунятян, К. П. 1997. Розкопки на Басівському городищі. *Археологічні дослідження в Україні 1993 р.*, с. 13-14.
- Болтрик, Ю. В., Фіалко, Е. Е. 1995. Басовское городище — центр Посульского узла памятников раннего железа. *Древности 1995*, с. 40-43.
- Болтрик, Ю. В., Фіалко, Е. Е. 1998. *Отчёт о работе экспедиции «Сула-94»*. НА ІА НАН України, ф. 64, 1994/124.
- Гречко, Д. С., Осадчий, Є. М., Крютченко, О. О. 2020. Нові дані про городища скіфського часу Посулля. *Феномен Більського городища 2020*, с. 199-213.
- Ильинская, В. А. 1947. *Верхнесульская экспедиция 1947 г.* НА ІА НАН України, ф. 64, 1947/16.
- Ильинская, В. А. 1957. *Новые раскопки на городище у с. Басовка в 1957 году.* НА ІА НАН України, ф. 64, 1957/11.
- Іллінська, В. А. 1965. Басівське городище. *Археологія*, XVIII, с. 48-76.
- Корж, А. А. 2021а. До проблеми картографування Басівського городища. В: *Фактор простору в історичних дослідженнях. Матеріали III Міжнародної конференції*. Переяслав, с. 24-29.
- Корж, А. А. 2021b. Про можливий варіант інтерпретації укріплення біля с. Великі Будки. *Археологія і давня історія України*, 4 (41), с. 68-74.
- Корж, А. А. 2021с. Робота Басівського загону Путивльської археологічної експедиції в 2020 році. В: *Археологія північно-східної України: здобутки, сучасний стан та перспективи. Матеріали II Всеукраїнської науково-практичної конференції з міжнародною участю*. Суми, с. 61-63.
- Крютченко, А. А. 2020. О возможных вариантах развития укрепленных поселений скифского времени Днепро-Донской Лесостепи. *Археологія і давня історія України*, 3 (36), с. 101-110.
- Ляскоронский, В. Г. 1901. *Городища, курганы и длинные змиевые валы в бассейне р. Сулы*. Москва: Г. Лиснер и А. Гешел.
- Макаренко, Н. Е. 1907. Отчёт об археологических исследованиях в Полтавской губернии в 1906 году. *Известия императорской археологической комиссии*, 22, с. 38-90.
- Моруженко, А. А. 1985. Городища лесостепных племён Днепро-Донского междуречья в VII—III вв. до н. э., *Советская археология*, 1, с. 160-178.
- Семенчик, М. М. 1927. *Кресленники та плани*. НА ІА НАН України, ф. ВУАК, 116/15.
- Семенчик, М. М. 1928. *Археологічні розвідки на Посуллі*. НА ІА НАН України, ф. ВУАК, 116/17а.

Семенчик, М. М. 1928. *Звіт про проведену Роменським Музеєм роботу по обслідуванню Посулля*. НА ІА НАН України, ф. ВУАК, 116/16.

REFERENCES

- Boltryk, Yu. V., Buniatian, K. P. 1993. Rozkopky na Basivskomu horodyshchi. *Arkheolohichni doslidzhennia v Ukraini 1992 r.*, s. 17-19.
- Boltryk, Yu. V., Buniatian, K. P. 1997. Rozkopky na Basivskomu horodyshchi. *Arkheolohichni doslidzhennia v Ukraini 1993 r.*, s. 13-14.
- Boltrik, Iu. V., Fialko, E. E. 1995. Basovskoe gorodishche — tsentr Posul'skogo uzla pamiatnikov rannego zheleza. *Drevnosti 1995*, s. 40-43.
- Boltrik, Iu. V., Fialko, E. E. 1998. *Otchet o rabote ekspeditsii «Sula-94»*. NA IA NAN Ukrainy, f. 64, 1994/124.
- Hrechko, D. S., Osadchyi, Ye. M., Kriutchenko, O. O. 2020. Novi dani pro horodyshcha skifskoho chasu Posullia. *Fenomen Bil'skoho horodyshcha 2020*, s. 199-213.
- Ilińskaia, V. A. 1947. *Verkhnesul'skaia ekspeditsiia 1947 g.* NA IA NAN Ukrainy, f. 64, 1947/16.
- Ilińskaia, V. A. 1957. *Novye raskopki na gorodishche u s. Basovka v 1957 godu*. NA IA NAN Ukrainy, f. 64, 1957/11.
- Ilińska, V. A. 1965. Basivske horodyshche. *Arkheolohiia*, XVIII, s. 48-76.
- Korzh, A. A. 2021a. Do problemy kartohrafovannia Basivskoho horodyshcha. In: *Faktor prostoru v istorychnykh doslidzhenniakh. Materialy III Mizhnarodnoi konferentsii*. Pereiaslav, s. 24-29.
- Korzh, A. A. 2021b. Pro mozhyvyi variant interpretatsii ukriplennia bilia s. Velyki Budky. *Arkheolohiia i davnia istoriia Ukrainy*, 4 (41), s. 68-74.
- Korzh, A. A. 2021c. Robota Basivskoho zahonu Putyvl'skoi arkheolohichnoi ekspeditsii v 2020 rotsi. In: *Arkheolohiia pivnichno-skhidnoi Ukrainy: zdobutky, suchasnyi stan ta perspektivy. Materialy II Vseukrainskoi naukovo-praktychnoi konferentsii z mizhnarodnoiu uchastiu*. Sumy, s. 61-63.
- Kriutchenko, A. A. 2020. O vozmozhnykh variantakh razvitiia ukreplennykh poselenii skifskoho vremeni Dnepro-Don'skoi Lesostepi. *Arkheolohiia i davnia istoriia Ukrainy*, 3 (36), s. 101-110.
- Liaskoronskii, V. G. 1901. *Gorodishcha, kurgany i dlinnye zmiuvye valy v basaine r. Suly*. Moskva: G. Lisner i A. Geshel.
- Makarenko, N. E. 1907. *Otchet ob arkheologicheskikh isledovaniakh v Poltavskoi gubernii v 1906 godu*. *Izvestiia imperatorskoi arkheologicheskoi komisii*, 22, s. 38-90.
- Moruzhenko, A. A. 1985. *Gorodishcha lesostepnykh plemen Dnepro-Don'skogo mezhdurechia v VII—III vv. do n. e.*, *Sovetskaia arkheolohiia*, 1, s. 160-178.
- Semenchuk, M. M. 1927. *Kreslennyky ta plany*. NA IA NAN Ukrainy, f. VUAK, 116/15.
- Semenchuk, M. M. 1928. *Arkheolohichni rozvidky na Posulli*. NA IA NAN Ukrainy, f. VUAK, 116/17a.
- Semenchuk, M. M. 1928. *Zvit pro provedenu Romenskym Muzeiem robotu po obsliduvanniu Posullia*. NA IA NAN Ukrainy, f. VUAK, 116/16.

A. A. Korzh

NEW RESEARCH OF FORTIFICATION OF THE BASIVKA HILL-FORT

Defensive structures are the integral part of any fortified settlement. Their study requires significant labor costs, so usually the earthen constructions haven't received enough attention from the predecessors.

Basivka hill-fort is definitely the key settlement of the Scythian Age in the Sula River basin. Its total area is approximately 170 ha. The central, residential part is located on three well-fortified capes. Not all fortification areas were created simultaneously but had developed dynamically in time and space. Successful usage of natural topographic features at this settlement is combined with the basics of defense tactics.

Modern agricultural activity and dwelling construction led to significant damage, and in some places to the destruction of earthen structures of Basivka hill-fort. This is especially true of the Great Outer Rampart which is well-preserved only in the eastern part.

The complexity of the modern terrain and the significant forest cover were the determining factors that hindered the preparation of the most accurate topographic plan of this site. The paper presents a new plan of central fortifications but it also needs to be revised which is a matter of the future.

A separate issue of the work is devoted to the placement of ancient entrances, which, like the fortification in general, could change over time and move from the main to the role of secondary ones.

The paper highlights the results of excavations of the Great Basivka Rampart which were conducted in 2020—2021. It is ascertained that the defensive structures cover the cultural layer of the settlement. In general, valuable information was obtained regarding the development of fortifications in the Ukrainian Forest-Steppe of Dnieper Left-Bank area in the Scythian Age.

Keywords: Basivka hill-fort, Scythian Age, Sula River basin, fortifications, defensive structures.

Одержано 06.10.2021

КОРЖ АНТОН АНАТОЛІЙОВИЧ, аспірант, Інститут археології НАН України, Київ, Україна.

KORZH Anton A., post-graduate student, the Institute of Archaeology of the National Academy of Sciences of Ukraine, Kyiv, Ukraine.

ORCID: 0000-0001-6937-6725, e-mail: skifc14@gmail.com.