

О. С. Фрунт

ДО ІСТОРІЇ ВИВЧЕННЯ НАВЕРШЬ СКІФСЬКОГО ЧАСУ

Представлено історіографічний огляд вивчення металевих навершів VII—IV ст. до н. е. як однієї з найбільш своєрідних категорій, пов'язаних з племенами Східної та Центральної Європи скіфського часу. Виділяються основні періоди дослідження: перший (1850—1940-ві рр.), другий (1950—1980-ті рр.) і третій (з 1990-х рр. до сьогодення).

Ключові слова: *навершя, Східна та Центральна Європа, скіфський час, історіографія.*

Початок дослідження поховальних пам'яток вищої знаті степової Скіфії пов'язаний із випадковою знахідкою, виявленою у підніжжі кургану поблизу селища Олександропіль Єкатеринославської губернії восени 1851 р. Саме тут селянами при вилученні каміння для спорудження місцевої церкви були відкриті бронзові скіфські навершя — із зображенням крилатої «богині» і у вигляді тризуба із трьома фігурами птахів на вершинах, а також деякі інші предмети, що знаходились в крепіді у південній частині кургану. Відтоді думки з приводу їхнього призначення розходяться. І дотепер навершя мають доволі загальне позначення, що відображає сутність цих предметів лише приблизно. Отже, актуальним залишається зауваження Ж. де Бай, який присвятив одну із частин своєї роботи опису скіфських навершів, що «завжди небезпечно давати ім'я об'єктам, призначення яких залишається невідомим» (Baye 1895, p. 35)¹.

Метою статті є спроба осмислення тенденцій розвитку наукових знань про металеві навершя VII—IV ст. до н. е., що походять зі Східної та Центральної Європи. Це дасть можливість

виявити протиріччя і пробіли в існуючих гіпотезах, визначити основні завдання та окреслити шляхи їхнього розв'язання і наблизитись до розуміння феномену скіфських навершів. Найвні дані про дослідження цієї категорії матеріальної культури дозволяють виділити три періоди: перший (1850—1940-ві рр.), другий (1950—1980-ті рр.) і третій (з 1990-х рр. до сьогодення). Кожен з них характеризується відповідним ступенем накопичення джерел, рівнем їхньої систематизації і інтерпретації.

Перший період (1850—1940-ві рр.). Розвиток археологічних досліджень і зростання уваги до них в першій половині XIX ст. сприяли заснуванню в 1859 р. Імператорської Археологічної комісії. Ціла епоха у вивченні скіфських аристократичних курганів пов'язана з іменем І. Є. Забеліна, що працював тут за дорученням щойно утвореної наукової установи. Впродовж 1860—1863 рр. археологом були розкопані, зокрема, кургани Краснокутський, Слонівська Близниця, Чортотлик, в яких була виявлена велика кількість навершів. Крім того, в Краснокутському кургані на давньому горизонті зафіксовано залишки двох візків, складених обабіч проходу. В цьому місці у двох скупченнях речей, крім того, знаходились навершя (4 з них походять з північного скупчення, а 6 — з південного), деталі кінської упряжі, нашивні бляшки та інші речі. Подібне розташування знахідок дозволило І. Є. Забеліну висловити свої міркування щодо того, яку функцію вони виконували. Так, на думку дослідника, навершя могли прикрашати візок, або ж, скоріше, кочовий намет чи шатро померлого, що були складені разом з колісницями. Зображення на навершях, таким чином, увінчували жердини,

1. Тут і далі переклад наш — Авт.

на які кріпилися намети (Древности... 1872, с. 45). Колісниця в цьому випадку розглядається як поховальні ложа («погребальні одрби»), на яких тіла покійних переміщалися до могильної ями (Древности... 1872, с. 46). Близькою є інтерпретація Б. В. Фармаковського: дерев'яні жердини з навершнями належали балдахіну, що ставився на колісницю або ложе покійного (Фармаковский 1914, с. 33).

О. С. Лаппо-Данилевський в скіфських навершнях бачить складову частину знамен або штандартів (signa). Спираючись на свідчення Арріана, він проводить паралель з римськими знаменами, припускаючи, що не випадковими є знахідки в курганах бронзових зображень «драконів» на втулках. Незрозумілим, однак залишається значення подібних предметів із зображенням жіночих фігур з Олександрополя. Вони, на думку О. С. Лаппо-Данилевського, були пов'язані з релігійними уявленнями (Лаппо-Данилевский 1887, с. 95—96). Е. Міннз, хоча і зауважує, що порівняння з описом Арріана є хибним, оскільки «дракони» в цьому тексті подаються як такі, що складаються з матерії, з іншого боку, припускає використання бронзових навершнь у якості наконечників знамен. Він наводить приклад образів тотемних тварин — атрибутів тюркських племен і припускає, що зображення на навершнях мали те саме символічне значення і у скіфів (Minns 1913, р. 78). Ідея тлумачення навершнь як частин знамен або штандартів, очевидно, сягає перших опублікованих матеріалів, присвячених Олександропільському кургану, в яких зображення грифонів на втулках пояснюються як знаки на давні стяги скіфського племені (Извлечение... 1855, с. 56). Утім, Я. М. Лазаревський не погоджується з такими міркуваннями і, спираючись на припущення сходованця П. С. Савельєва, вважає, що навершні були надгробними прикрасами — вони насаджувалися на дзвоник і разом зі списами встановлювали навколо ями покійного, або були елементами балдахіну (Лазаревский 1894, прим. 2, 4 на с. 28; с. 29).

Інакше пояснюють знахідки з цього кургану І. І. Толстой і Н. П. Кондаков. Висловлюється думка, що в місці виявлення бронзових навершнь із зображенням птахів і грифонів знаходилася поховальна колісниця. Навершні ж могли бути прикрасою дишла і кузова (Толстой, Кондаков 1889, с. 92—93). Варто зазначити, що вперше назва «колісниця» вживається О. Ю. Люценком в записах про розкопки Олександропільського кургану 1856 р. В переліку речей, виявлених в насипу, наводяться «залишки давньої колісниці на якій, можливо, привезено покійного царя для поховання на цьому місці» (Полин, Алексеев 2018, с. 82). Згодом І. Є. Забелін при описі знахідок з Олександропільського і Краснокутського курганів називає колісницями залишки розібраних або розламаних візків (Древности... 1866, с. 21; 1872, с. 45).

Перша знахідка навершні на території Східної і Центральної пов'язана з лісостеповим курганом Переп'ятиха, дослідженим М. Д. Іванишевим ще у 1845 р. Обставини виявлення і варіанти інтерпретації предмета детально аналізує С. А. Скорий (1990, с. 63—64). Пошкоджена конічна втулка в публікаціях комплексу М. Д. Іванишевим спочатку визначається як «вістря спису». Проте, вже у 1899 р. Є. М. Мельник, очевидно, під впливом результатів розкопок посульських курганів, у Каталозі виставки XI Археологічного з'їзду описує знахідку з Переп'ятихи так: «бронзова конічна втулка (від бунчука) з двома наскрізними отворами внизу і залишками дерева всередині; зверху випуклий обідок, від якого починалось яблуко (верхня частина зламана)» (Каталог... 1899, с. 54, № 67).

Визначення лісостепових навершнь як бунчуків або символів влади бере свій початок з відомостей про розкопки курганних некрополів Посулля наприкінці XIX ст. В доповіді про дослідження Імператорської Археологічної комісії за 1888 р. повідомляється, що в Роменському повіті полтавський поміщик С. А. Мазаракі розкопав 23 кургани поблизу сіл Великі Будки, Вовківці та Оксютинці. В них траплялися своєрідні бронзові наконечники, які, як зазначається, С. А. Мазаракі називає бунчуками (Отчет... 1891, с. 146—147). Згодом Д. Я. Самоквасов в опублікованому каталозі археологічної колекції навершні зі Старшої Могили, одного з найбільших курганів Лісостепоного Подніпров'я, визначає як знаки влади (Самоквасов 1892, с. 29, № 1446—1447). Найменування «булави», «бунчуки», «знаки начальників» знаходимо і в інших виданнях (Линниченко 1898, с. 47; Ханенко 1899, с. 21). Їхнє використання відносно металевих навершнь скіфського часу, вочевидь, було обумовлено умовляю подібністю до відзнак та атрибутів влади козацької старшини: «такі, що нагадують малоросійські полковницькі перначі» (Бобринский 1891, с. 63). Вже в перших публікаціях відмічається релігійне значення цієї групи знахідок, припускається використання їх під час релігійних обрядів (Извлечение... 1985, с. 56; Ханенко 1900, с. 3).

Наприкінці XIX століття низка археологів звертає увагу на знахідки навершнь в Центральній Європі, їхню відмінність від інших матеріалів цього періоду та тісний зв'язок зі східними зразками (Hampel 1893; 1895; Smirnoff 1894; Reinecke 1896; 1897). Характерною рисою досліджень є увага до конструкції, технології виготовлення, розмірів артефактів. Відзначається генетичний зв'язок угорських і румунських навершнь зі східноєвропейськими і сибірськими (Hampel 1893, 406. sz.). В. Пирван присутність речей скіфського типу в Карпато-Дунайському районі, в тому числі і бронзових навершнь (рис. 1), пояснює, як і М. І. Ростовцев, скіфським вторгненням (Párvan 1926, р. 8).

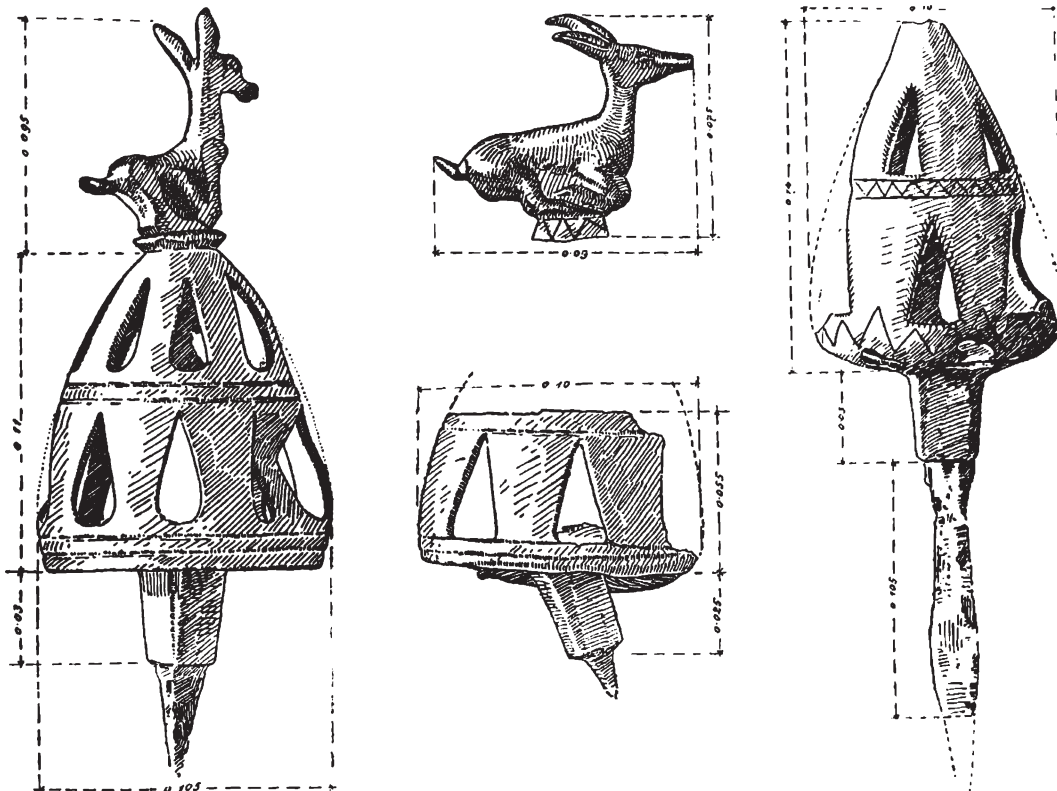


Рис. 1. Випадкові знахідки з Трансильванії, виявлені наприкінці XIX ст. (за Pârvan 1926)

Важливими є спостереження щодо морфологічної подібності прорізних бубонців бронзовим підвіскам гальштатської культури (Smirnoff 1894, 386. sz.) і китайськими колісничними дзвіночками «luan» (Reinecke 1897, s. 151). У питанні призначення наверхів дослідники підтримують версію І. Є. Забеліна (Smirnoff 1894, 388. sz.; Hampel 1895, s. 8). Аналіз знахідок цього регіону ускладнений тим, що всі вони мають лише умовну приналежність до населених пунктів, обставини виявлення більшості з них невідомі. Л. Мартон, аналізуючи знахідки із Дьендьеш, висловлює припущення, що розміри бубонця і форма прорізів на ньому могли впливати на звучання (Marton 1908, 43. sz.).

Особливу роль звукового елементу підкреслив і О. О. Бобринський (Бобринский 1901, с. 63—67). У зазначеному виданні представлений перший найповніший звід наверхів скіфського часу. Подібні знахідки вважаються різновидом «tintinnabulum» і розділяються на дві групи відповідно до наявності або відсутності прорізного бубонця («полой груши»). Відзначається, що всі скіфські наверхі мають ту чи іншу кількість підвісних дзвіночків (Бобринский 1901, с. 67).

Підсумки дискусії щодо сутності і призначення наверхів були підбиті в роботах М. І. Ростовцева. За формою предметів дослідник виокремлює кубанську, київську і полтавську групи. Для них характерні наверхі у вигляді порожнистих ажурних грушоподібних або біконічних бубонців, прикрашені голівками тварин. У той

же час, за М. І. Ростовцевим, в цих групах повністю відсутні плоскі зображення фантастичних тварин і божеств, звичайні для Нижнього Подніпров'я. Така закономірність, на думку автора, демонструє зв'язок Кубані та Лісостепового Подніпров'я і архаїчність появи обряду у порівнянні зі степовими похованнями (Ростовцев 1915, с. 46; 1925, с. 520—521).

Думка М. І. Ростовцева щодо способу використання наверхів ґрунтується на даних поховального обряду і його відмінностях серед пам'яток Кубані, Лісостепового Подніпров'я і степових курганів (Ростовцев 1915, с. 63). Таким чином, виділяється декілька варіантів використання наверхів. Зазначається, що майже в усіх відомих автору пам'ятках ці предмети трапляються по чотири екземпляри, фіксуються залишки тканини на дровках. Зважаючи на це, а також спираючись на реконструкцію навісу з Майкопського кургану, М. І. Ростовцев припускає, що наверхі були частиною поховального балдахину, який ставився на колісницю або переносився над померлим. Останній випадок вважається характерним для пам'яток полтавської групи, оскільки в них не виявлено знахідок візків (Ростовцев 1914, с. 512; 1925, с. 520; Rostovtzeff 1922, p. 56). М. І. Ростовцев вважає невдалою спробу відтворити в Київському музеї старожитностей і мистецтв за допомогою чотирьох наверхів «одного знака, знамени или бунчука» (рис. 2). Спираючись на відомості про обставини виявлення знахідок з розкопок Д. Я. Самоквасова і М. Ю. Бранденбурга, він



Рис. 2. Навершя в експозиції археологічного відділу Музею старожитностей і мистецтв, м. Київ. Початок ХХ ст. (за ред. Климчук 2003)

наполягає на тому, що кожен бубонець мав своє древко (Ростовцев 1925, с. 520).

Дослідник також припускає, що своєрідні за своєю формою навершя з кургану 2 Ульського могильника із зображенням пташних голів кріпились на кінці осей колісниць (Ростовцев 1914, с. 47) або застосовувались як штандарти, що несли на чолі поховальної процесії (Rostovtzeff 1922, р. 56). Пізніше він підтримує версію про поховальний транспортний засіб, на чотирьох кутах якого були встановлені жердини, увінчані навершнями: «Цілком можливо, що повозки були схожі на катафалки, і що по кутах кожної повозки стояли жердини з бронзовими чи залізними навершнями, на яких висіли дзвіночки і над якими було натягнуто балдахі» (Rostowzew 1931, s. 295). Ідея була підтримана і іншими дослідниками (Fettich 1934, 40. sz.; Domanovszky 1938, 4. sz.).

М. І. Ростовцев порушив питання походження скіфських навершів. Він, навів аналогії в хетському світі і гробницях Закавказзя (Ростовцев 1915, с. 46). Безперечним, на його думку, є вплив асирійського мистецтва і на східноєвропейські навершя, і на аналогічні знахідки із Західного Сибіру, що зазвичай прикрашали зображенням гірських козлів (Rostovtzeff 1922, р. 56).

Кількість публікацій, присвячених навершям скіфського часу, значно зменшилась у 1930-ті й особливо 1940-ві рр. Із того періоду відомі лише деякі знахідки без археологічного контексту. Так, у 1930 р. при будівництві залізної дороги Майкоп—Каджох у частково зритуому насипі кургану поряд зі скелетом коня було виявлено три бронзові навершя. Предмети зберігались у Майкопському історико-краєзнавчому музеї, однак, були втрачені під час Другої світової війни (Волков 1983, с. 59). Таким чином, дослідники повертаються до активного вивчення цієї категорії матеріальної культури скіфського часу лише в повоєнний час.

Кургани Нижнього Подніпров'я, Кубані, досліджені в кінці ХІХ — на початку ХХ ст., характеризуються складним поховальним обрядом, великою кількістю супровідного інвентарю, жертвних тварин тощо. Важливе значення в цьому обряді займали і скіфські навершя, що розміщувались у могилі від 1 до 15. Таким чином, з пам'яток, що були досліджені в цей період, походить близько 50 % екземплярів. Однак, недосконалість методики розкопок призвела до нестачі важливих даних про обставини виявлення навершів і їхню роль в ритуалі скіфського часу.

Другий період (1950—1980-ті рр.). Особливістю періоду є надзвичайна інтенсивність

досліджень скіфських наверхів, систематизація масиву джерел, побудова хронологічної еволюції і використання нових підходів до вивчення. Типологічна схема, запропонована в цей час, використовується в дослідженнях і на сучасному етапі.

Завдяки роботам В. А. Іллінської вводяться до наукового обігу наверхів, знайдені наприкінці XIX — на початку XX ст. в Посуллі, Подесінні і Закубанні (Іллінська 1951, табл. I: 2; 1963, рис. 1: 8—11, 14, рис. 2: 4; Ильинская 1954, рис. 12; 1962, рис. 2). Публікується випадкові знахідки з фондів Майкопського і Краснодарського історико-краєзнавчих музеїв (Волков 1983), а також виявлені поблизу Водославки Херсонської області (Черепанова, Щепинский 1966, рис. на с. 75), пунктів Раскаецій-Ной, Асод, Дьюлафехервар (суч. Алба-Юлія, Румунія) в Карпато-Дністровському регіоні (Нудельман, Рикман 1956, рис. 2; Parducz 1958, fig. 8; 1965. Pl. II: 8).

Майже всі відомі на кінець 1970-х рр. наверхів враховані в роботі О. В. Переводчикової (1980). До зводу можна додати наверхів з розкопок кінця 1970—1980-х рр.: Гайманової, Товстої, Бабиної Могили, Бердянського кургану, Кам'янської Близниці у Степовому Подніпров'ї; Реп'яхуватої, Червоної Могили у Потясминні; кургану поблизу с. Гладківщина на території Придніпровського терасового Лісостепу; могильників Красне Знамя, Новозаведенне II, Нартан, Ульський, Гавердовський на Північному Кавказі; кургану поблизу с. Нікольське на території Дністровського Лівобережжя.

Аналізуючи різні точки зору щодо призначення наверхів кубанської, посульської («полтавської») і дніпровської степової груп, В. В. Шлеев визнає більшість з них необґрунтованими. Виділяються два типи наверхів за наявністю або відсутністю прорізного бубонця («полого ядра») (Шлеев 1950, с. 53). Справедливим є зауваження, що жоден з дослідників, який прагнув визначити функції цих предметів, не звертався до детального аналізу умов їхнього розташування в похованнях. Зіставлення даних хоча і, як зазначає В. В. Шлеев, небагатьох зафіксованих комплексів з наверхів, дозволяє зробити деякі уточнення відносно їхньої функції (Шлеев 1950, с. 57). Так, погоджуючись зі спостереженням М. І. Ростовцева про те, що наверхів часто трапляються в кількості по чотири, відмічається, що в могилах також знаходилося від 2 до 6 екземплярів, а в кубанських курганах від 1 до 14. Втім, непарна кількість може бути пов'язана з руйнуванням комплексів.

Кількість наверхів, згідно В. В. Шлееву, суперечить думці про те, що ці предмети могли бути знаменами — знаками влади (Шлеев 1950, с. 56). Розміщення ж їх серед кінських поховань або кінської упряжі, а не поряд з кістяком людини, має спростовувати використання

металевих наверхів як елементів поховально-го балдахіну. Заперечує В. В. Шлеев і застосування наверхів для колісниць-катафалків, оскільки в курганах відсутні їхні частини. Як зазначає дослідник, свідченням присутності колісниць наявні лише в пізніших курганах поблизу станиці Єлизаветинської (Шлеев 1950, с. 59).

Утім, з огляду на безумовний зв'язок з кінськими похованнями або розміщеною там упряжжю, вірогіднішою вважається апотропеїчна функція наверхів по відношенню до коня (Шлеев 1950, с. 60). Погоджуючись з думкою Б. В. Фармаковського, В. В. Шлеев вважає, що вони могли прикрашати дишла колісниць. Тому, за аналогією із зображеннями на асирійських рельєфах, наверхів могли розміщувати вертикально на кінці дишла. На протиріччя, що виникає в такій інтерпретації, вказують О. В. Погребова і Д. С. Раєвський (Погребова, Раєвський 1981, прим. 3 на с. 43). Так, В. В. Шлеев підкреслює відсутність частин колісниць в скіфських похованнях Кубані і Подніпров'я, однак, посилається на звичай поховання колісничного дишла. Слід зазначити, що при цьому не пояснюються випадки виявлення наверхів у кількості від 2 до 14. Можливо, саме тому, зважаючи на парні бокові петлі і залишки в них шкіряних ремінців, В. В. Шлеев допускає використання наверхів і як розподільвачів поводів «на іншому місці». Пропонується розглядати питання функції наверхів не як такі, а у контексті поширення колісниць серед різних скіфських племінних груп (Шлеев 1950, с. 61). Нажаль, в статті наводиться аналіз відомостей про невелику кількість відомих на той час знахідок.

З іншого ракурсу підійшла до визначення функції наверхів В. А. Іллінська. Дослідниця вважає безпідставним уявлення про скіфські наверхів як приналежність бойовим колісницям. Головним аргументом проти такої версії, на думку В. А. Іллінської є те, що античні автори не згадують про наявність у скіфів бойових колісниць, а підкреслюють значимість скіфської кінноти як основи війська. В той же час, автор звертає увагу на знахідки глиняних моделей масивних скіфських возів або повозок, що не мали нічого спільного з іранськими і асирійськими колісницями. В похованнях наверхів трапляються серіями по 2 і 4 екземпляри, які, на думку автора, насаджувались на шести довжиною близько 2 м (курган Старша Могила; Іллінська 1963, с. 50). Проаналізувавши інформацію щодо 135 наверхів, В. А. Іллінська зробила висновок про те, що вони не могли бути частиною дишла або розподільвачів поводів; наверхів трапляються серед поховань верхових коней або кінського спорядження (Іллінська 1963, с. 51).

Однак, В. А. Іллінська допускає використання наверхів з курганів IV ст. до н. е. як елемен-

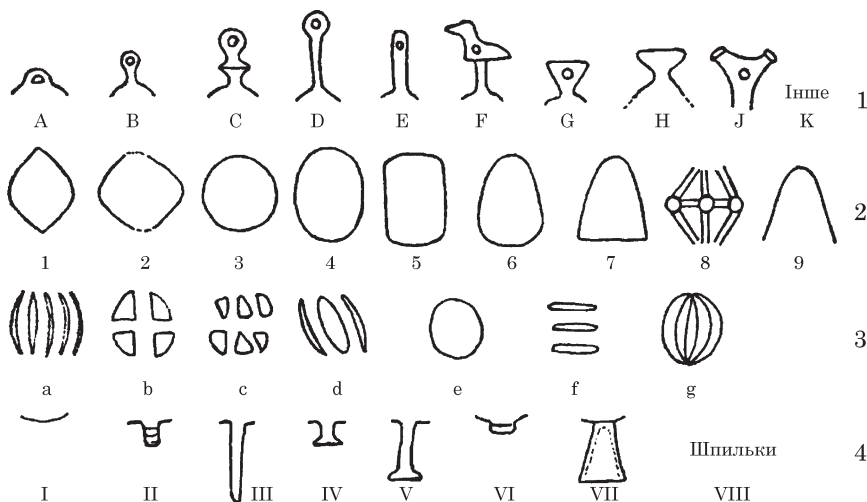


Рис. 3. Схема опису бронзових прорізних бубонців за Я. Боузеком: 1 — петля; 2 — форма корпусу; 3 — прорізи; 4 — основа або ніжка (за Bouzek 1971)

тів повозок. Вона погоджується з І. Є. Забеліним, що на шести, прикрашені зооморфними зображення, натягувалась кочова кибитка. По кутах розташовувались чотири однакових наверхшя, а над входом до повозки — знайдені по два. Можливий доказ такої реконструкції — моделі повозок зі Штирії, зображення на ситулі з Вача. Однак, використання пізніх наверхшя не можна вважати постійним і єдиним, як наслідок, ці предмети могли бути поліфункціональними (Іллінська 1963, с. 51). З цією точкою зору погоджується і А. І. Мелюкова (1975, с. 186—188; 1989, с. 99).

Окрім низки важливих спостережень щодо типологічних особливостей, конструкції і художнього оформлення наверхшя, особливо варто зазначити те, що В. А. Іллінською були сформульовані основні проблеми у вивченні скіфських наверхшя: не виконана систематизація наверхшя і не розроблена їхня типологія; не визначена територія поширення в пам'ятках різних груп скіфського часу на різних етапах розвитку; не визначені особливості наверхшя раннього і пізнього часу; не визначені образи, що оформлювали наверхшя; не підсумовані дані про умови їхнього знаходження у похованнях (Іллінська 1963, с. 33).

Деякі із зазначених проблем спробував розв'язати угорських дослідник К. Бакаї, спираючись на матеріали Карпато-Подунав'я і східноєвропейські аналогії (Вакау 1971). Як стверджує автор, книга «народилась» у зв'язку із вивченням останніх знахідок наверхшя тих років, виявлених поблизу населених пунктів Сурдокпюшпюки (Szurdokpüspöki) і Надьтарча (Nagytarcsa) на півночі Угорщини. К. Бакаї свідомо обирає визначення «rattles» для зазначеної категорії знахідок і уникає загальніших понять «наверхшя», «наконечник» («pole-end»). На думку автора, слід відділяти ці предмети від тих, що мають звуковий елемент («rattle-body»). (Вакау 1971, р. 9). Автор приходиться до висновку, що наверхшя скіфського часу були атрибутом шаманського ритуалу (Вакау 1971, р. 110).

А. І. Мелюкова в рецензії на книгу К. Бакаї справедливо зазначає, що дані археології і письмові джерела не дають серйозних підстав для відповіді на питання про існування шаманізму в скіфському суспільстві VI—V ст. до н. е. (Мелюкова 1975, с. 187—188). Однак, не можна повністю погодитись із думкою дослідниці про те, що висновки К. Бакаї про використання наверхшя як шаманських музичних інструментів ґрунтуються виключно на етнографічних прикладах. У роботі узагальнюються не тільки обставини виявлення знахідок, а й детально аналізуються розміри наверхшя, пропорції, тип кріплення, хімічний склад металу, реконструюється діаметр древка. Визначаються акустичні характеристики знахідок і відмінність у звучанні залежно від розміру і матеріалу. В результаті визначено, що угорські наверхшя кріпились на древко діаметром близько 2—4 см, що дозволили б тримати його в руці людині середнього зросту з найвужчою ділянкою. Експериментально встановлено, що для видобування звуку необхідно докласти певних зусиль і здійснювати ритмічні рухи під визначеним кутом. При цьому звук можна охарактеризувати як музичний (Вакау 1971, р. 57, 63—68, 93—97)¹. Спеціальний розділ в роботі К. Бакаї присвячено питанню того, чи могли наверхшя скіфського часу прикрашати навіс на поховальному візку (Вакау 1971, р. 77—89). Автор усвідомлює недоліки своєї роботи, адже матеріал зі Східної Європи був доступний йому лише частково, здебільшого за публікаціями (Вакау 1971, р. 11).

Б. М. Мозолевський звертає увагу на комплекси речей, що трапляються у насипах степових курганів і складаються із визначеного

1. К. Бакаї акцентує увагу на тому, що звук є музичним («musical sounds», оскільки стандарт висоти музичного звуку $a = 440$ Hz, на протизагу шумовому звуку (Вакау 1971, р. 64). З огляду на це, можна поставити питання про справедливість використання визначення «шумкі» стосовно наверхшя скіфського часу.

набору предметів: кінської зброї; бронзових наверхів; стрічок, прикрашених бляхами і пронизками; бронзових дзвіночків. На різних пам'ятках, за спостереженнями дослідника, набір речей може відрізнятися за складом і кількістю елементів. Скупчення предметів фіксуються у визначених місцях — на підкурганній поверхні або на схилах насипу. Комплекси за складом, на думку Б. М. Мозолецького, відповідають розмірам пам'ятки і безсумнівно пов'язані із жіночими похованнями (Мозолецький 1979, с. 170, 172).

Систематизують всі попередні напрацювання у своїх роботах О. В. Переводчикова і Д. С. Раєвський (Переводчикова, 1980; Переводчикова, Раєвський 1981). У двох взаємозв'язаних статтях дослідниками аналізується археологічний контекст, морфологічні і стилістичні особливості, а також можливе семантичне значення. Простежується зв'язок досліджуваної категорії предметів з жертвопринесеннями і жертвними стовпами, а також подібність до так званих «шаманських дерев» (Переводчикова, Раєвський 1981, с. 50).

О. В. Переводчикова розробила типологію скіфських наверхів, яка враховує комплекс ознак і систематизує усі відомі на той час зразки. В основу типології покладено форму бубонця та форму, розмір і розташування прорізів (Переводчикова 1981, с. 25). Слід зазначити, що дещо раніше подібний підхід був використаний Я. Боузек для опису бронзових прорізнних бубонців, відомих в ранньому залізному віці на достатньо широкій території (рис. 3; Bouzek 1971). Утім, на відміну від К. Бакаї та Я. Боузек, О. В. Переводчикова вважала форму кріплення і матеріал наверхів такими, що мають утилітарний характер, а тому не вважає ці ознаки типотворючими (Переводчикова 1980, с. 25). У результаті була побудована типологічна еволюція наверхів, що мала продемонструвати зв'язок між типами за виділеними ознаками: а) формою втулки; б) комбінацією прорізів; в) манерою зображення; г) формою перерізу втулки; д) мотивом зображення; е) загальною лінією розвитку (рис. 4). Цікавим є спостереження щодо поступового зменшення розміру прорізів на бубонці, що могло спричинити необхідність використання підвісних дзвіночків (Переводчикова 1980, с. 41). Отже, актуальним залишається питання зміни конструкції наверхів і звукових характеристик.

Період характеризується значною увагою до питання розвитку металургії і металообробки. О. О. Іссен, досліджуючи прикубанський осередок енеоліту — бронзової доби, припускає його активну роль і в ранньоскіфський час. З Прикубання, на думку автора, можуть походити речі з поховань Північного Причорномор'я, а саме бронзові казани, наконечники стріл, деталі кінської упряжі, прикраси і наверхів (Іссен 1947а, с. 20). Місцеві прикубанські виробни-

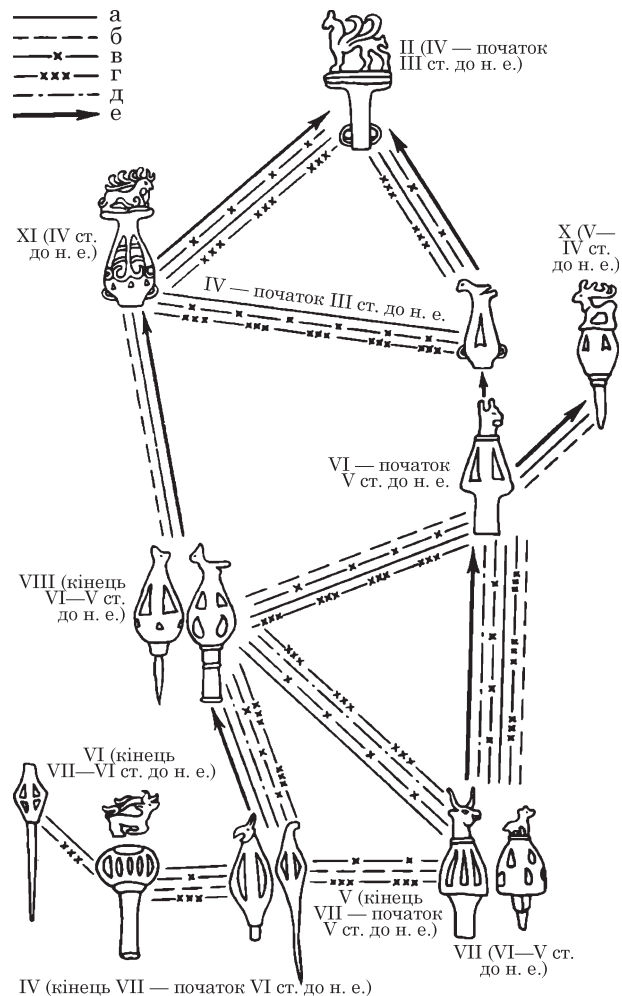


Рис. 4. Типологічна еволюція наверхів (за Переводчикова 1980)

як і предмети передньоазійського походження, за О. О. Іссеном потрапляли в північні області сухопутними шляхами. Ці шляхи, ймовірно, збігалися з рухом військових загонів кочовиків (Іссен 1947b, с. 49).

За допомогою методу спектрального аналізу Т. Б. Барцева вивчила 58 предметів з пам'яток Посулля, Закубання і степового Подніпров'я (Барцева 1980; 1981; 1983). В результаті дослідничею здійснено розподіл металургійних груп наверхів різних територій за часовими відрізками. Виявилось, що металургійні рецепти розподіляються нерівномірно на досліджуваних територіях. Ранні кубанські наверхів були відлиті з чистої міді або олов'янистої бронзи (Барцева 1980, с. 79), при цьому мідь кубанських наверхів знаходить повну відповідність матеріалам, зафіксованим тут ще з протомеотського часу (Барцева 1980, с. 79, 85) На противагу їм посульські наверхів були здебільшого відлиті з олов'янисто-свинцево-миш'якової бронзи. Автор вказує на подібність металургійних рецептів цього регіону і пам'яток східних районів Євразії: типу Уйгараку в Північно-Західному Казахстані, Улангома в Північній Монголії і навіть металу карасукської культу-

ри з Мінусінської котловини і ірменської з Алтайського краю (Барцева 1980, с. 84—85). Крім виробів, виготовлених зі східного металу, в посульській колекції присутні навершя, ймовірно, інших виробничих центрів. Частина з них виготовлена з сировини західного кола (балкано-карпатського), інша ж — наближається до північнокавказьких. В пізніших колекціях сировина східного кола не трапляється (Барцева 1981, с. 64). Отримані результати дають змогу наблизитись до відповіді на питання про центри виробництва навершів скіфського часу, виявити напрямки культурних зв'язків для цієї категорії речей. Т. Б. Барцева відзначає своєрідність художньої манери оформлення посульських навершів, виготовлених з металу північнокавказького кола (Барцева 1980, с. 88). Вірогідно, опрацювання і порівняння виділених типів навершів і результатів спектрального аналізу металу дадуть можливість зробити ще один крок у вивченні описаної категорії.

Таким чином, існуючі інтерпретації скіфських навершів на цьому етапі є різноманітними, а підходи до дослідження достатньо новаторськими.

Третій період (з 1990-х рр. до сьогодення). В цей час продовжилося вивчення на-

вершів скіфського часу, відбулося уточнення питання функціонального призначення і походження цієї категорії. Введені до обігу нові знахідки (рис. 5; Петренко, Маслов, Канторович 2000, рис. 11: 11; Канторович, Эрлих 2006, кат. 111—114; Канторович, Петренко, Маслов 2007, рис. 41: 1, 2; Шевченко 2013, ил. 6: 1—4; Бандрівський 2009, рис. 1—4; Kemenczei 2009, taf. 145: 2; Полин 2016, рис. 4: 10; Polin, Daragan, Bondar 2021, fig. 2), а також систематизовано джерельну базу завдяки публікації результатів досліджень великих аристократичних могильників в Закубанні і в Центральному Передкавказзі (Галанина 1997; Петренко 2006; Ульские... 2015).

Дослідники вважають навершя одним із індикаторів, що маркують прихід скіфів на Північний Кавказ і Надчорномор'я (Клочко, Мурзин 1987, с. 18; Алексеев 2003, с. 47; Скорый 2003; Гречко 2016). Однотипні залізні навершя розглядаються як такі, що належали близьким групам скіфів (Кузнецова 2019). Позаяк, питання про походження скіфських навершів залишається відкритим. Важливими для його розв'язання є знахідки навершів кулястої форми, виявлених у складі так званого Корсуковського кладу (Зуев, Исмагилов 1995,



Рис. 5. Деякі знахідки, виявлені і опубліковані на третьому етапі дослідження: 1, 2 — Новозаведенне II, курган 8; 3 — Коцюбинчики II; 4 — Красний, курган 1; 5 — Тенгінська, курган 2; 6 — Гардовецький ліс (за: 1, 2 — The Treasures... 1991; 3 — Бандрівський 2009; 4 — Шевченко 2013; 5 — Канторович, Эрлих 2006; 6 — Полин 2016). Масштаб зображень довільний

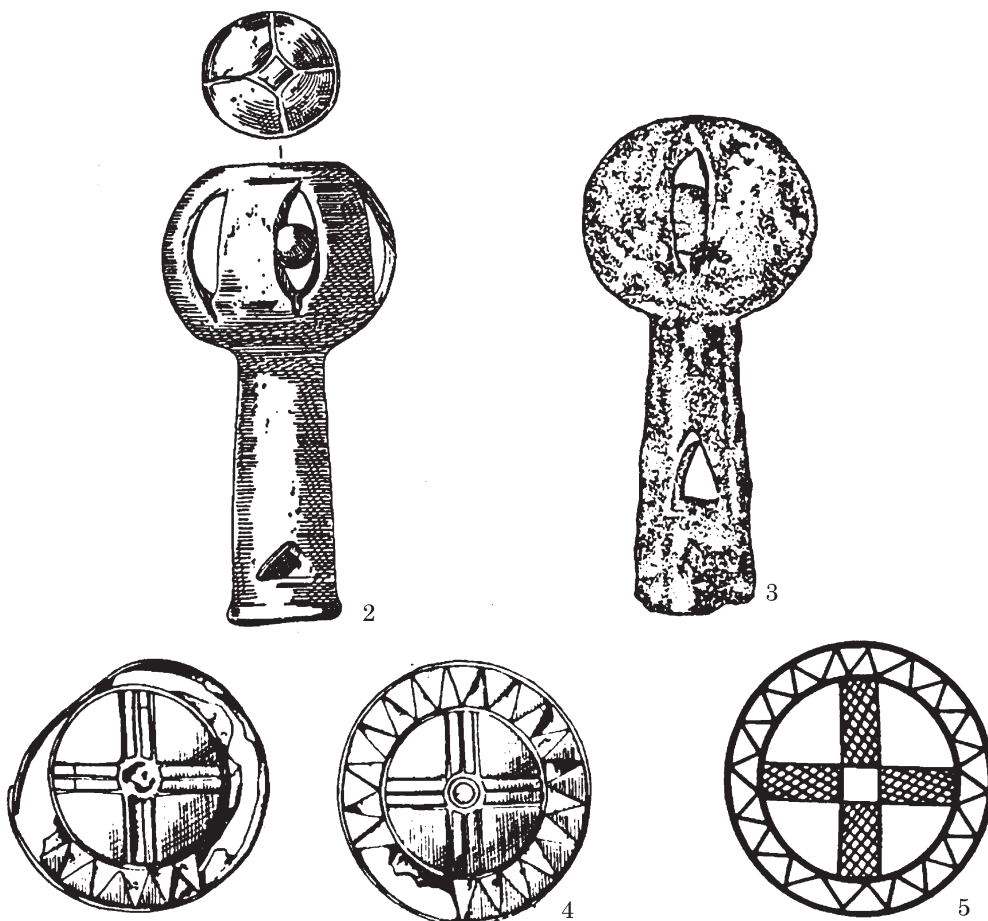
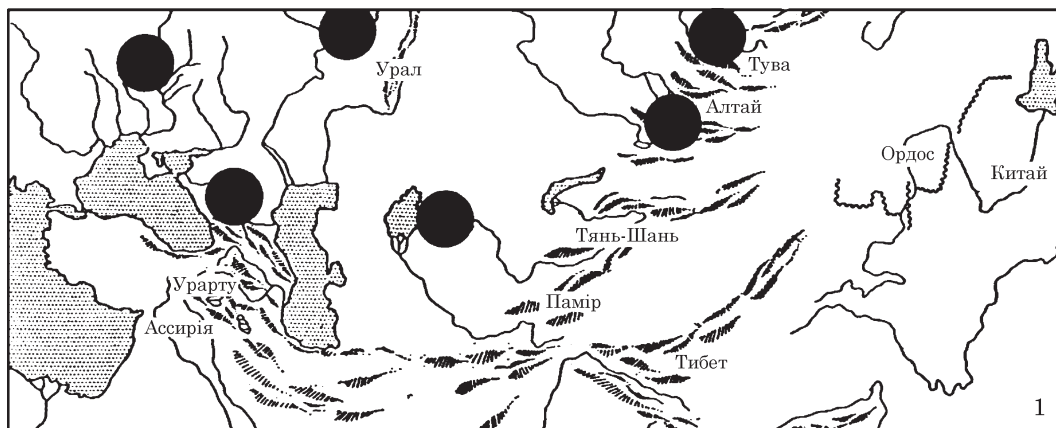


Рис. 6. Поширення дзеркал, наверхів і фаларів ранньоскіфського часу (за Алексеев 2003)

с. 67—75). Першочергове значення мало і відкриття кургану Аржан, який став основою раннього датування цієї речової категорії з Північного Китаю, Монголії і Ордосу (Савинов 1998, с. 132—136). А. Ю. Алексеев аналізує наверхів у складі комплексу речей (дзеркала, кінське спорядження тощо), що в VII ст. до н. е. сформували новий вигляд культури Східної Європи. На думку дослідника вони мають східне, «центральноазійське» походження (рис. 6; Алексеев 2003, с. 39, 47). А. Ю. Алексеев зауважує, що пояснення вимагає майже повна відсутність наверхів в пам'ятках V ст. до н. е. (Алексеев 2003, с. 173).

Зі східними територіями пов'язує походження кулястих бронзових наверхів і Т. В. Рябкова (Рябкова 2016). Зазначається необхідність аналізу найархаїчніших форм, які вказуватимуть на вихідну територію формування цієї категорії. Автор вважає, що курсуковське наверхів займає немовби проміжне місце між китайськими і найбільш ранніми келермеськими екземплярами з кургану 2/В: з першими його зближують розміри, а з другим — відсутність конічного виступу на верхній частині бубонця. При цьому саме в західно-чжоуських наверхів, на думку Т. В. Рябкової, слід вбачати витоки еволюції цих речових категорій як на

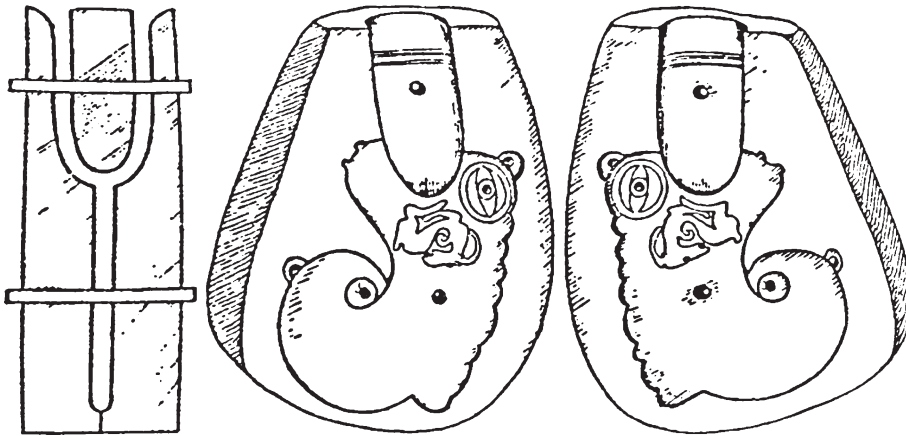


Рис. 7. Реконструкція ливарної форми для виготовлення бронзових наверхш (за Косиков 1993)

території Китаю, так і в Закубанні, а корсуковська знахідка демонструє просування імпульсу на захід: «І якщо в Закубанні відбулася швидка трансформація цього імпульсу, то на сході традиція існувала значно довше» (Рябкова 2016, с. 219).

Разом з наверхшми, як зазначається, типово кочівницькими, тобто кулястими, в похованнях представлені і наверхш з біконічним бубонцем. Вони відтворюють у спрощеній формі предмети з фігурами, що обертаються, на так званих якореподібних стрижнях, що були розповсюджені в Закавказзі в XVII—XIII ст. до н. е. (Рябкова 2019, с. 325). Категорично проти такої моделі поширення наверхш на території Східної Європи виступає Н. Л. Членова, що вважає скіфські наверхш-бубонці такими, що походять від прорізних гранатоподібних дзвіночків Ірану і Закавказзя (Членова 2001, с. 61). При цьому, Корсуковський скарб, на думку автора, не має жодного відношення до знахідок з Кубані і Дніпровського Лісостепу, а є своєрідним «вишлеском» з Ордосу (Членова 2001, с. 66). Цікаво, що дослідниця вважає що в Ордос, а звідти і в Сибір, форма кулястого прорізного бубонця потрапила шляхом, що проходить нижче за степи — через Іран, Центральну Азію і далі. Слід зауважити, що детальніше питання закавказьких і близькосхідних зв'язків у контексті походження наверхш розробили М. М. Погребова, а також М. Кастеллуччіа і Р. Ден (Погребова 1984, с. 130—131; Castelluccia, Dan 2014).

Характерною рисою третього етапу дослідження стало уточнення обставин виявлення раніше неодноразово опублікованих наверхш, особливо важливих в контексті вивчення культури скіфського часу. Так, М. Ю. Вахтіна, С. А. Скорий і В. А. Ромашко проаналізували всі версії про місце знахідки бронзового виробу із декількома гілками. Воно прикрашене зображенням верховного божества скіфського пантеону — Папая. Робиться висновок, що наверхш цього типу слід локалізувати в районі Нікополя, де могла існувати не тільки область скіфської Герри, а й одного з трьох скіфських царств (Вахтіна, Скорий, Ромашко 2010, с. 146—159).

Підтвердженням проникнення в сіверсько-донецький регіон степового скіфського етнічного елемента є, на думку Л. І. Бабенка, ажурне бронзове наверхш із зображенням сфінкса, що зберігається в Харківському історичному музеї (Бабенко 1998, с. 25—28). Автором встановлено час і обставини надходження знахідки до фондів, а також місце виявлення — пограбований курган поблизу Дергачів Харківської області. До того ж здійснено спробу атрибутувати інші наверхш з Харківського історичного музею і Національного музею історії України, що, як вважалося раніше, походять з кургану Межирічка (Бабенко 2000, с. 147—148; Бабенко, Ліфантій 2019, с. 97—108).

Продовжено дослідження технологічних і конструктивних особливостей наверхш скіфського часу (Шрамко 1992; 1999; Косиков 1993, 1997; Канторович, Эрлих 2006; Алексеев, Минасян, Шаблавіна 2019). Бронзові наверхш виготовлялись, ймовірно, за восковою моделлю або в роз'ємних формах (рис. 7). Завдяки спектроскопічному аналізу вдалося встановити, що більше ніж 60 % зразків отримані в результаті переплавки металевих брухтів і виробів з різноманітних родовищ, однак переважають сплави з руд, що використовувалися бронзоліварниками Північного Кавказу (Косиков 1993, с. 41—57).

В інтерпретації функції скіфських наверхш в період 1990—2010-х рр. дослідники в залежності від контексту виявлення співвідносять ці предмети із поховальними візками або колісницями (Болтрик 1997; 1998; 2009; 2017; Петренко 2006) або частинами дерев'яних стовпів, що обмежували ритуальний простір, в межах якого здійснювалось жертвоприношення (Канторович, Эрлих 2006). З шаманізмом пов'язують їхнє використання Г. Парцингер, З. Хасанов (Parzinger 2004, s. 122; Hasanov 2016).

На думку Ю. В. Болтрика, оперування максимально розширеним в просторі і часі масивом наверхш призводить до «неопределенности, которая заводит проблему в тупик», що, як наслідок, спричиняє виникнення ідеї поліваріантності (Болтрик 1997, с. 64). Цікавою є реконструкція давніх маршрутів, що проляга-

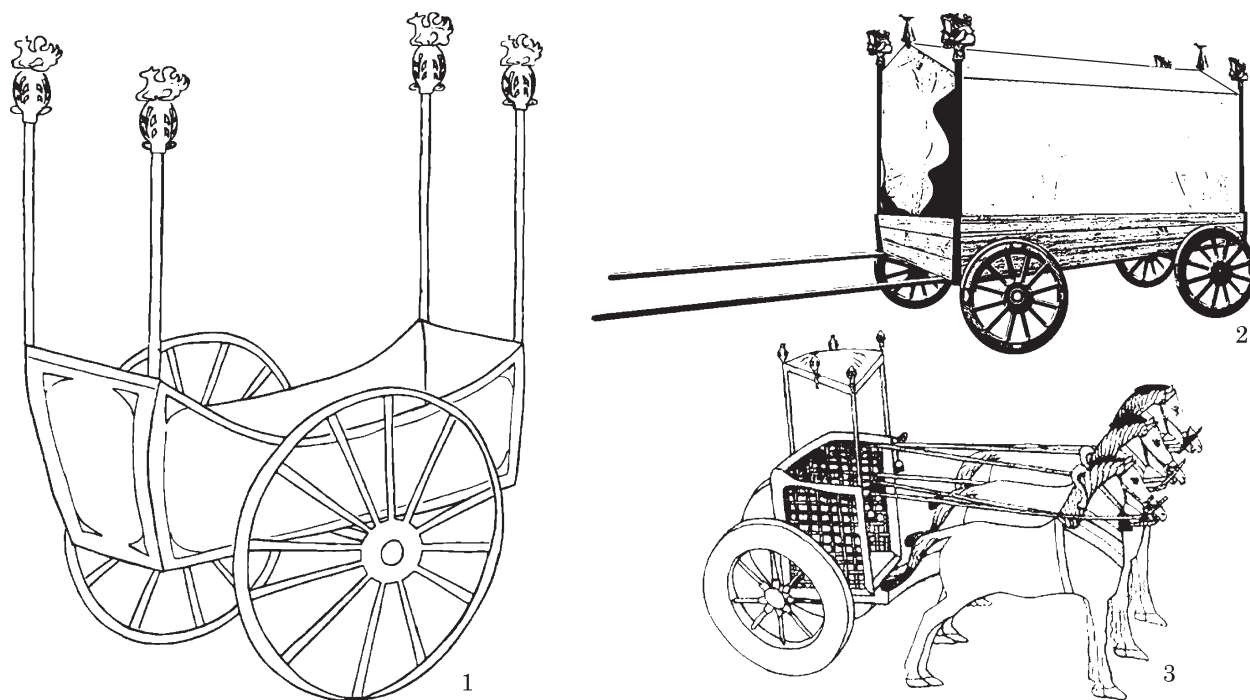


Рис. 8. Варіанти реконструкції розміщення наверхів на поховальних возах і колісниці: 1 — Бердянський курган; 2 — Гайманова Могила; 3 — Краснознам'янський могильник, курган 3 (за: 1 — Чередниченко, Фіалко 1988; 2 — Болтрик 2009; 3 — Петренко 2006)

ли в шести напрямках поблизу кургану Огуз, а наверхів розглядаються у якості знахідок-маркерів (Болтрик 2017). Ю. В. Болтрик наполягає на необхідності корегування типології скіфських наверхів, запропонованої О. В. Переводчиковою, і підкреслює ізольованість придніпровської групи артефактів (Болтрик 2017, прим. 4 на с. 70). В низці робіт дослідник обґрунтовує ідею приналежності наверхів транспортним засобам. Степові наверхів були розділені на три групи відповідно до форми і представленого образу. Комбінація типів і кількісного складу знахідок стали основою для реконструкції вірогідного розміщення наверхів в декоративному оформленні повозки (рис. 8: 1; Болтрик 1998, с. 146—150; 2009, с. 44, рис. 3). Крім того, варіанти реконструкції розміщення наверхів на поховальному візку і колісниці представлено в роботах М. М. Чередниченка і О. Є. Фіалко, а також В. Г. Петренка (рис. 8: 2, 3; Чередниченко, Фіалко 1988, рис. 8; Петренко 2006, рис. 3).

Сучасні дослідження дають підстави припускати, що низка виявлених в Закубанні пам'яток могла бути ритуальними комплексами-святимицями (Лесков и др. 2013, с. 77). В Ульському кургані 10/1982 зафіксовано один з небагатьох випадків, коли наверхів не були пов'язані із кінськими похованнями або частинами повозки. На думку авторів публікації, вони склали єдине ціле з жертвником, виявленим тут (Ульские... 2015, с. 114). Парні наверхів в кургані 1 поблизу хутора Говердовський, а також в Тенгинському кургані 2, на думку дослідників,

«сакрализовали» простір конських жертвоприношень» (Лесков и др. 2013, с. 75). Цікаво, що комплекси з наверхівми в Центральній Європі, що описуються в літературі як «скарби», визначаються також як своєрідна форма кенотафів, що могли бути залишені кочовиками під час військових походів за неможливості облаштування поховальних споруд (Grechko 2020, р. 21—22). В цілому погоджуючись з таким тлумаченням Д. С. Гречка, слід зауважити, що з огляду на описані вище кубанські пам'ятки, а також відкриті в кургані 31 Келермеського могильника і кургані 1 поблизу хутора Красний поминально-ритуальних комплексів, точнішим було б, ймовірно, визначення центральноєвропейських «скарбів» як жертвних або ритуальних комплексів.

Отже, впродовж третього періоду відбувається як подальший розвиток окреслених раніше підходів, так і порушуються нові теми, що дозволяють розглядати наверхів не тільки як один з елементів скіфської матеріальної культури, але і як джерело реконструкції багатьох аспектів давньої історії.

Таким чином, історіографічний огляд вивчення наверхів скіфського часу Східної і Центральної Європи дав можливість виділити головні актуальні на сьогодні напрямки: вирішення питання походження і призначення цієї категорії, удосконалення типології з використанням нових методів, уточнення хронології, встановлення закономірностей поширення наверхів і співставлення їх із ключовими подіями етнокультурної історії вказаного регіону.

ЛІТЕРАТУРА

- Алексеев, А. Ю. 2003. *Хронография Европейской Скифии*. Санкт-Петербург: Государственный Эрмитаж.
- Алексеев, А. Ю., Минасян, Р. С., Шаблавина, Е. А. 2019. О бронзовых навершиях с грифоном из скифского Александропольского кургана. *Археологія і давня історія України*, 4 (33), с. 278-284.
- Бабенко, Л. И. 1998. Скифское бронзовое навершие из собрания Харьковского исторического музея. *Вісник Харківського державного університету*, 413 (30), с. 25-28.
- Бабенко, Л. И., Ліфантій, О. В. 2019. Атрибуція речей із забутого комплексу з розкопок біля с. Васильків. *Археологія і давня історія України*, 4 (33), с. 97-108.
- Бабенко, Л. И. 2000. Біметалічне навершя скіфської доби. *Археологія*, 3, с. 147-148.
- Бандрівський, М. С. 2009. Елементи церемоніальної колісниці VII ст. до нар. Хр. на Тернопільщині. *Матеріали і дослідження з археології Прикарпаття і Волині*, 13, с. 215-233.
- Барцева, Т. Б. 1980. О химическом составе металла наверший скифского времени. *Советская археология*, 3, с. 77-91.
- Барцева, Т. Б. 1981. *Цветная металлообработка скифского времени*. Москва: Наука.
- Барцева, Т. Б. 1983. Результаты спектроаналитического изучения архаических комплексов Посулья. *Археологический сборник Государственного Эрмитажа*, 23, с. 92-96.
- Бобринский, А. А. 1901. *Курганы и случайные археологические находки близ местечка Смелы*. 3: Дневники раскопок 1887—1889 гг. Санкт-Петербург: В. С. Балашев и Ко.
- Болтрик, Ю. В. 1997. Бронзовые навершия скифских повозок. В: Яровой, Е. В. (ред.). *Чобручский археологический комплекс и вопросы взаимовлияния античной и варварской культур (IV в. до н. э. — IV в. н. э.)*. Материалы полевого семинара. Тирасполь, Молдова, 28—30 августа 1997 г. Тирасполь, с. 63-65.
- Болтрик, Ю. В. 1998. Про призначення скіфських бронзових навершів IV ст. до н. е. В: *Музейні читання. Матеріали Міжнародної наукової конференції, присвяченої 90-літтю О. І. Тереножкіна, 3 лютого 1998 р.* Київ: МІКУ, с. 146-150.
- Болтрик, Ю. В. 2009. Повозки как показатель целостности комплекса. В: Бессонова С. С. (ред.). *Эпоха раннего железа. Сборник научных трудов к 60-летию С. А. Скорого*. Киев; Полтава: ИА НАН Украины, с. 39-47.
- Болтрик, Ю. В. 2017. Огуз — курган на ключовому роздоріжжі Скіфії (пошук Херсонського сліду). *Археологія і давня історія України*, 2 (23), с. 66-77.
- Вахтина, М. Ю., Скорый, С. А., Ромашко, В. А. 2010. О месте находки скифского навершия с изображением Папая (Национальный музей истории Украины). *Записки Института истории материальной культуры Российской академии наук*, 5, с. 146-159.
- Волков, И. Г. 1983. Скифские прорезные навершия из Прикубанья. *Археологический сборник Государственного Эрмитажа*, 23, с. 57-59.
- Галанина, Л. К. 1997. *Келермесские курганы. «Царские» погребения раннескифской эпохи*. Москва: Институт всеобщей истории РАН.
- Гречко, Д. С. 2016. О критериях выделения кочевнических захоронений скифского времени в Лесостепи. В: Маріна, З. П. (ред.). *Археологія та етнологія півдня Східної Європи*. Дніпро: Ліра, с. 227-238.
- Древности... 1866. *Древности Геродотовой Скифии. Сборник описаний археологических раскопок и находок в Черноморских степях*. I. Санкт-Петербург: Императорская Академия наук.
- Древности... 1872. *Древности Геродотовой Скифии. Сборник описаний археологических раскопок и находок в Черноморских степях*. II. Санкт-Петербург: Императорская Академия наук.
- Зуев, В. Ю., Исмагилов, Р. Б. 1995. Корсуковский клад. *Археологические изыскания*, 24, с. 67-75.
- Иессен, А. А. 1947а. Прикубанский очаг металлообработки во второй половине II и в начале I тысячелетия до нашей эры. *Краткие сообщения Института материальной культуры имени Н. Я. Марра*, XVIII, с. 18-21.
- Иессен, А. А. 1947б. *Греческая колонизация Северного Причерноморья. Ее предпосылки и особенности*. Ленинград: Государственный Эрмитаж.
- Извлечение... 1855. *Извлечение из Всеподданнейшего отчета об археологических разысканиях в 1853 году*. Санкт-Петербург: Императорская Академия наук.
- Ильинская, В. А. 1954. Курганы скифского времени в бассейне реки Сулы (по раскопкам И. А. Линиченко). *Краткие сообщения Института истории материальной культуры*, 54, с. 24-41.
- Ильинская, В. А. 1962. Скифское навершие из окрестностей Чернигова. *Краткие сообщения института археологии*, 12, с. 82-84.
- Іллінська, В. А. 1951. Кургани Старша Могила — пам'ятка архаїчної Скіфії. *Археологія*, 5, с. 196-212.
- Іллінська, В. А. 1963. Про скіфські навершники. *Археологія*, XV, с. 33-60.
- Канторович, А. Р., Эрлих, В. Р. 2006. *Бронзолитное искусство из курганов Адыгеи*. Москва: Государственный музей Востока.
- Канторович, А. Р., Петренко, В. Г., Маслов, В. Е. 2007. Раскопки кургана раннескифской эпохи у г. Новопавловска. *Материалы по изучению историко-культурного наследия Северного Кавказа*, VII, с. 68-207.
- Каталог... 1899. *Каталог выставки XI-го Археологического съезда в Киеве (в здании Университета св. Владимира)*. Киев: И. Н. Кушнарв и Ко.
- Климчук, О. (ред.). 2003. *Национальный художественный музей Украины: альбом*. Київ: Артания Нова.
- Клочко, В. И., Мурзин, В. Ю. 1987. О взаимодействии местных и привнесенных элементов скифской культуры. В: Черненко, Е. В. (ред.). *Скифы Северного Причерноморья*. Киев: Наукова думка, с. 12-19.
- Косиков, В. А. 1993. Технология изготовления бронзовых наверший на территории Восточной Европы в раннем железном веке. *Донецкий археологический сборник*, 4, с. 41-57.
- Косиков, В. А. 1997. О производстве бронзовых наверший на территории юга Восточной Европы в скифскую эпоху. В: *Проблемы истории и археологии Украины. К 140-летию со дня рождения академика Дмитрия Ивановича Багалая. Тезисы докладов научной конференции 16—18 апреля 1997 года*. Харьков: Бизнес Информ, с. 173-174.
- Кузнецова, Т. М. 2019. О соотношении дат курганов «Репяховатая Могила», «Червона Могила» и Келермесского могильника. *Российская археология*, 2, с. 63-79.
- Лазаревский, Я. 1894. Александропольский курган. Могила скифского царя. *Записки Русского археологического общества*, 7, 1—2, с. 24-46.

- Лапко-Данилевский, А. С. 1887. *Скифские древности: исследование*. Санкт-Петербург: Ф. Елковский и ко.
- Лесков, А. М., Беглова, Е. А., Ксенофонтowa, И. В., Эрлих, В. Р. 2013. *Меоты Закубанья IV—III вв. до н. э.: Некрополи у аула Уляп. Святилища и ритуальные комплексы*. Москва: Государственный музей Востока.
- Линниченко, И. А. 1898. Археологические новинки на Киевской археологической выставке. *Записки Императорского Одесского общества истории и древностей*, XXII, с. 41-48.
- Мелюкова, А. И. 1975. Рец. на: Вакау, К. Scythian rattles in the Carpathian Basin and their eastern connections. *Вестник древней истории*, 1, с. 186-188.
- Мелюкова, А. И. 1989. Оружие, конское снаряжение, повозки, наверхия. В: Мелюкова, А. И. (ред.). *Степи европейской части СССР в скифо-сарматское время*. Москва: Наука, с. 92-100.
- Мозолевський, Б. М. 1979. *Товста Могила*. Київ: Наукова думка.
- Нудельман, А. А., Рикман, Э. А. 1956. Наверхие и клад серебряных украшений скифского времени из Молдовы. *Известия Молдавского филиала Академии наук СССР*, 4 (31), с. 129-133.
- Отчет... 1891. *Отчет Императорской Археологической комиссии за 1882—1888 годы*. Санкт-Петербург: Императорская Академия наук.
- Переводчикова, Е. В. 1980. Типология и эволюция скифских наверхий. *Советская археология*, 2, с. 23-44.
- Переводчикова, Е. В., Раевский, Д. С. 1981. Еще раз о назначении скифских наверхий. В: Литвинский, Б. А. (ред.). *Азия и ее соседи в древности и средневековье*. Москва: Главная редакция восточной литературы с. 42-52.
- Петренко, В. Г. 2006. *Краснознаменский могильник. Элитные курганы раннескифской эпохи на Северном Кавказе*. Москва: Палеограф.
- Петренко, В. Г., Маслов, В. Е., Канторович, А. Р. 2000. Погребение знатной скифянки из могильника Новозаведенное II. В: Гуляев, В. И., Ольховский, В. С. (ред.). *Скифы и сарматы в VII—III вв. до н. э.* Москва: ИА РАН, с. 238—248.
- Погребова, М. Н. 1984. *Закавказье и его связи с Передней Азией в скифское время*. Москва: Наука.
- Полин, С. В. 2016. Александропольский дракон. В: Маріна, З. П. (ред.). *Археологія та етнологія півдня Східної Європи*. Дніпро: Ліра, с. 278-287.
- Полин, С. В., Алексеев, А. Ю. 2018. *Скифский царский Александропольский курган IV в. до н. э. в Нижнем Поднепровье*. Киев; Берлин: О. Філюк.
- Ростовцев, М. И. 1914. *Античная декоративная живопись на юге России*. Санкт-Петербург: Императорская археологическая комиссия.
- Ростовцев, М. И. 1915. *Эллинизм и иранство на юге России. Общий очерк*. Петроград: Огни.
- Ростовцев, М. И. 1925. *Скифия и Боспор. Критическое обозрение памятников литературы и археологии*. Ленинград: Академия истории материальной культуры им. Н. Я. Марра.
- Рябкова, Т. В. 2019. Формирование раннескифского культурного комплекса Келермесского могильника в Закубанье. *Stratum plus*, 3, с. 319-434.
- Рябкова, Т. В. 2016. Наверхия с шаровидными прорезными бубенцами из раннескифских памятников Закубанья. В: Балахванцев, А. С., Кулланда С. В. (ред.). *Кавказ на рубеже эпохи поздней бронзы и раннего железа. Материалы международной научной конференции, посвященной памяти Марии Николаевны Погребовой*. Москва, РФ, 25—27 апреля 2016 г. Москва: Институт востоковедения РАН, с. 215-221.
- Савинов, Д. Г. 1998. Карасукская традиция и «аржано-майэмирский» стиль. В: *Древние культуры Центральной Азии и Санкт-Петербург. Материалы всероссийской научной конференции, посвященной 70-летию со дня рождения Александра Даниловича Грача*. Санкт-Петербург: Культ-информ-пресс, с. 132-136.
- Самоковасов, Д. Я. 1892. *Основания хронологической классификации, описание и каталог коллекции древностей профессора Д. Я. Самоковасова*. Варшава: Типография М. Земкевич.
- Скорый, С. А. 1990. *Курган Переятиха (до этнокультурной истории Дніпровського Лісостепового Правобережжя)*. Київ: Наукова думка.
- Скорый, С. А. 2003. *Скифы в Днепровской Правобережной Лесостепи (проблема выделения иранского этнокультурного элемента)*. Киев: ИА НАН Украины.
- Толстой, И., Кондаков, Н. 1889. *Русские древности в памятниках искусства*. 2: Древности скифо-сарматские. Санкт-Петербург: Министерство путей сообщения.
- Ульские... 2015. *Ульские курганы. Культурно-погребальный комплекс скифского времени на Северном Кавказе*. Москва; Берлин; Бордо: Палеограф.
- Фармаковский, Б. В. 1914. Архаический период на юге России. *Материалы по археологии России*, 34, с. 17-78.
- Ханенко, Б. Н., Ханенко, В. И. 1899. *Древности Приднепровья. Эпоха предшествующая Великому переселению народов*. II, ч. 1. Киев: Кульженко С. В.
- Ханенко, Б. Н., Ханенко, В. И. 1900. *Древности Приднепровья. Эпоха предшествующая Великому переселению народов*. III, ч. 2. Киев: Кульженко С. В.
- Чередниченко, Н. Н., Фялко, Е. Е. 1988. Погребение жрицы из Бердянского кургана. *Советская археология*, 2, с. 149-166.
- Черепанова, Е. Н., Щепинский, А. А. 1966. *Там, где пройдет Северо-Крымский*. Симферополь: Крым.
- Членова, Н. Л. 2001. Были ли ленская и ангарская тайга прародиной скифов Причерноморья и Северного Кавказа. *Российская археология*, 4, с. 53-68.
- Шевченко, Н. Ф. 2013. Курган раннескифского времени у хутора Красный. *Археологический сборник Государственного Эрмитажа*, 39, с. 100-118.
- Шлеев, В. В. 1950. К вопросу о скифских наверхиях. *Краткие сообщения института истории материальной культуры*, XXXIV, с. 53-61.
- Шрамко, Б. А. 1992. Наверхия скифской эпохи с шарнирным креплением стержня. В: Мозолевский, Б. Н. (ред.). *Киммерийцы и скифы. Тезисы докладов Международной конференции, посвященной памяти А. И. Тереножкина*. Мелитополь, 25—28 мая 1992 г. Мелитополь: ИА НАН Украины, с. 104-105.
- Шрамко, Б. А. 1999. Уникальное изделие ремесленников Скифии. *Археологічний літопис Лівобережної України*, 2, с. 13.
- Vakay, K. 1971. *Scythian rattles in the Carpathian Basin and their eastern connections*. Budapest: Akademiai Kiado.
- Baye, J. 1895. *Études sur l'archéologie de l'Ukraine antérieure à notre ère, par le baron de Baye*. Paris: Librairie Nilsson.
- Bouzek, J. 1971. Openwork «bird-cage» bronzes. In: Boardman, J., Brown, M. A., Powell, T. G. E. (eds.). *The European Community in Later Prehistory. Studies in honour of C. F. C. Hawkes*. Abingdon: Routledge, p. 79-104.

Castelluccia, M., Dan, R. 2014. Caucasian, Iranian and Urartian bronze bells. *Ancient Civilizations from Scythia to Siberia*, 20, p. 67-104.

Domanovszky, G. 1938. *A szkitáktyl a magyarokig*. Budapest: Officina.

Fettich, N. 1934. A Garcsinovái szkíta lelet. *Archaeologia Hungarica*, 15, 1—14. sz.

Grechko, D. S. 2020. About the dating of the Scythian type arrowheads of the Late Hallstatt period from Central Europe. *Археологія*, 4, c. 12-27.

Hampel, J. 1893. Skythiai emlékek Magyarországbán. *Archaeologiai Értesítő*, 13, s. 385-407.

Hampel, J. 1895. Skythische Denkmäler aus Ungarn. *Etnologische Mitteilungen aus Ungarn*, 4, s. 1-26.

Hasanov, Z. 2016. A Method for Determining the Practice of Shamanism. *Anthropology & Archeology of Eurasia*, 55, p. 188-231.

Kemenczei, T. 2009. *Studien zu den denkmälern skythisch geprägter Alföld gruppe*. Budapest: Magyar Nemzeti Múzeum.

Márton, L. 1908. Skytha sírleletek Gyöngyösön. *Archaeologiai Értesítő*, 28, s. 37-54.

Minns, E. 1913. *Scythians and Greeks: A Survey of Ancient History and Archaeology on the North Coast of the Euxine from the Danube to the Caucasus*. Cambridge: the University Press.

Párducz, M. 1958. Une trouvaille de l'Époque Scythe d'Aszyd. *Folia Archeologica*, 10, p. 61-66.

Párducz, M. 1965. Western Relations of the Scythian Age Culture of the Great Hungarian Plain. *Acta antiqua Academiae scientiarum Hungaricae*, XIII, 1—2, p. 273-301.

Párvan, V. 1926. *Getica: O Protoistorie a Daciei*. Bucharest: Cultura Națională.

Parzinger, H. 2004. *Die Skythen im Nordschwarzmerraum*. München: C. H. Beck.

Polin, S., Daragan, M., Bondar, K. 2021. New investigations of Scythian kurgans and their periphery in the lower Dnieper region: non-destructive measurements and archaeological proof. In: Pankova, S., Simpson J. (eds.). *Masters of the Steppe: The Impact of the Scythians and Later Nomad Societies of Eurasia. Proceedings of a conference held at the British Museum, 27—29 October 2017*. Oxford: Archaeopress, p. 472-482.

Reinecke, J. 1896. Die skythischen Alterthümer im mittleren Europa. *Zeitschrift für Ethnologie*, 28, S. 1-43.

Reinecke, P. 1897. Ueber einige Beziehungen der Alterthümer China's zu denen des skythisch-sibirischen Völkerkreises. *Zeitschrift für Ethnologie*, 29, s. 141-163.

Rostovtzeff, M. 1922. *Iranians and Greeks in South Russia*. Oxford: Clarendon.

Rostowzew, M. 1931. *Skythien und der Bosphorus*. I: Kritische Übersicht der Schriftlichen und archaologischen Quellen. Berlin: Hans schoetz und Company.

Smirnoff, J. 1894. Néhány skythiai régiség. *Archaeologiai Értesítő*, 14, p. 385-388.

The Treasures... 1991. *The Treasures of Nomadic Tribes in South Russia. 1991. April 13 — May 26, the Ancient Orient Museum*. Tokyo; Kyoto.

REFERENCES

Alekseev, A. Iu. 2003. *Khronografiia Evropeiskoi Skifii*. Sankt-Peterburg: Gosudarstvennyi Ermitazh.

Alekseev, A. Iu., Minasian, R. S., Shablavina, E. A. 2019. O bronzovykh navershiakh s grifonom iz skifskogo Aleksandropolskogo kurgana. *Arkheolohiia i davnia istoriia Ukrainy*, 4 (33), s. 278-284.

Babenko, L. I. 1998. Skifskoe bronzovoe navershie iz sobraniia Kharkovskogo istoricheskogo muzeia. *Visnyk Kharkivskoho derzhavnogo universytetu*, 413 (30), s. 25-28.

Babenko, L. I., Lifantii, O. V. 2019. Atrybutsiia rechei iz zabutoho kompleksu z rozkopok bilia s. Vasylikiv. *Arkheolohiia i davnia istoriia Ukrainy*, 4 (33), s. 97-108.

Babenko, L. I. 2000. Bimetalichne navershia skifskoi doby. *Arkheolohiia*, 3, s. 147-148.

Bandrivskiy, M. S. 2009. Elementy tseremonialnoi kolisnytsi VII st. do nar. Khr. na Ternopilshchyni. *Materialy i doslidzheniia z arkheolohii Prykarpattia i Volyni*, 13, s. 215-233.

Bartseva, T. B. 1980. O khimicheskomo sostave metalla navershi skifskogo vremeni. *Sovetskaia arkheologia*, 3, s. 77-91.

Bartseva, T. B. 1981. *Tsvetnaia metalloobrabotka skifskogo vremeni*. Moskva: Nauka.

Bartseva, T. B. 1983. Rezultaty spektroanaliticheskogo izucheniia arkhaiskikh kompleksov Posulia. *Arkheologicheskii sbornik Gosudarstvennogo Ermitazha*, 23, s. 92-96.

Bobrinskii, A. A. 1901. *Kurgany i sluchainye arkheologicheskie nakhodki bliz mestechka Smely*. 3: Dnevnik raskopok 1887—1889 gg. Sankt-Peterburg: V. S. Balashev i Ko.

Boltrik, Iu. V. 1997. Bronzovye navershiia skifskikh povozok. In: Iarovoi, E. V. (ed.). *Chobruchskii arkheologicheskii kompleks i voprosy vzaimovlianiia antichnoi i varvarskoi kultur (IV v. do n. e. — IV v. n. e.)*. *Materialy polevogo seminara. Tiraspol, Moldova, 28—30 avgusta 1997 g.* Tiraspol, s. 63-65.

Boltryk, Yu. V. 1998. Pro pryznacheniia skifskikh bronzovykh naversh IV st. do n. e. In: *Muzeini chytannia. Materialy Mizhnarodnoi naukovoii konferentsii, prysviachenoii 90-littiu O. I. Terenozhkina, 3 liutoho 1998 r.* Kyiv: MIKU, s. 146-150.

Boltrik, Iu. V. 2009. Povozki kak pokazatel tselostnosti kompleksa. In: Bessonova S. S. (ed.). *Epokha rannego zheleza. Sbornik nauchnykh trudov k 60-letiiu S. A. Skorogo*. Kiev; Poltava: IA NAN Ukrainy, s. 39-47.

Boltryk, Yu. V. 2017. Ohuz — kurhan na kliuchovomu rozdorizhzi Skifii (poshuk Khersoneskoho slidu). *Arkheolohiia i davnia istoriia Ukrainy*, 2 (23), s. 66-77.

Vakhtina, M. Iu., Skoryi, S. A., Romashko, V. A. 2010. O meste nakhodki skifskogo navershiia s izobrazheniem Papaia (Natsionalnyi muzei istorii Ukrainy). *Zapiski Instituta istorii materialnoi kultury Rossiiskoi akademii nauk*, 5, s. 146-159.

Volkov, I. G. 1983. Skifskie proreznye navershiia iz Priukubania. *Arkheologicheskii sbornik Gosudarstvennogo Ermitazha*, 23, s. 57-59.

Galanina, L. K. 1997. *Kelermesskie kurgany. «Tsarskie» pogrebeniia ranneskifskoi epokhi*. Moskva: Institut vseobshchei istorii RAN.

Grechko, D. S. 2016. O kriteriiakh vydeleniia kochevnicheskikh zakhroneniia skifskogo vremeni v Lesostepi. In: Marina, Z. P. (ed.). *Arkheolohiia ta etnolohiia pivdnia Skhidnoi Yevropy*. Dnipro: Lira, s. 227-238.

Drevnosti... 1866. *Drevnosti Gerodotovoii Skifii. Sbornik opisaniia arkheologicheskikh raskopok i nakhodok v Chernomorskikh stepiakh*. I. Sankt-Peterburg: Imperatorskaia Akademiia nauk.

Drevnosti... 1872. *Drevnosti Gerodotovoii Skifii. Sbornik opisaniia arkheologicheskikh raskopok i nakhodok v Chernomorskikh stepiakh*. II. Sankt-Peterburg: Imperatorskaia Akademiia nauk.

Zuev, V. Iu., Ismagilov, R. B. 1995. Korsukovskii klad. *Arkheologicheskie izyskaniia*, 24, s. 67-75.

Iessen, A. A. 1947a. Priukubanskii ochag metalloobrabotki vo vtoroi polovine II i v nachale I tysiacheletiia do nashei ery. *Kratkie soobshcheniia Instituta materialnoi kultury imeni N. Ia. Marra*, XVIII, s. 18-21.

Iessen, A. A. 1947b. *Grecheskaia kolonizatsiia Severnogo Prichernomoria. Ee predposylki i osobennosti*. Leningrad: Gosudarstvennyi Ermitazh.

Iz vlechenie... 1855. *Iz vlechenie iz Vsepoddaneishego otcheta ob arkheologicheskikh razyskaniiaakh v 1853 godu*. Sankt-Peterburg: Imperatorskaia Akademiia nauk.

Ilinskaia, V. A. 1954. Kurgany skifskogo vremeni v basseine reki Suly (po raskopkam I. A. Linnichenko). *Kratkie soobshcheniia Instituta istorii materialnoi kultury*, 54, s. 24-41.

Ilinskaia, V. A. 1962. Skifskoe navershie iz okrestnostei Chernigova. *Kratkie soobshcheniia instituta arkheologii*, 12, s. 82-84.

- Illinska, V. A. 1951. Kurhan Starsha Mohyla — pam'iatka arkhainoi Skifii. *Arkheolohiia*, 5, s. 196-212.
- Illinska, V. A. 1963. Pro skifski navershnyky. *Arkheolohiia*, XV, s. 33-60.
- Kantorovich, A. R., Erlikh, V. R. 2006. *Bronzolitinoe iskusstvo iz kurganov Adygei*. Moskva: Gosudarstvennyi muzei Vostoka.
- Kantorovich, A. R., Petrenko, V. G., Maslov, V. E. 2007. Raskopki kurgana ranneskifskoi epokhi u g. Novopavlovsk. *Materialy po izucheniiu istoriko-kulturnogo nasledii Severnogo Kavkaza*, VII, s. 68-207.
- Katalog... 1899. *Katalog vystavki XI-go Arkheologicheskogo sieezda v Kieve (v zdanii Universiteta sv. Vladimira)*. Kiev: I. N. Kushnarev i Ko.
- Klymchuk, O. (ed.). 2003. *Natsionalnyi khudozhnii muzei Ukrainy: albom*. Kyiv: Artaniia Nova.
- Klochko, V. I., Murzin, V. Iu. 1987. O vzaimodeistvii mestnykh i privenennykh elementov skifskoi kultury. In: Chernenko, E. V. (ed.). *Skify Severnogo Prichernomoria*. Kiev: Naukova dumka, s. 12-19.
- Kosikov, V. A. 1993. Tekhnologiiia izgotovleniia bronzovykh navershiu na territorii Vostochnoi Evropy v rannem zheleznom veke. *Donetskii arkheologicheskii sbornik*, 4, s. 41-57.
- Kosikov, V. A. 1997. O proizvodstve bronzovykh navershiu na territorii iuga Vostochnoi Evropy v skifskuiu epokhu. In: *Problemy istorii i arkheologii Ukrainy. K 140-letiiu so dnia rozhdeniia akademika Dmitriia Ivanovicha Bagaleia. Tezisy dokladov nauchnoi konferentsii 16—18 aprelia 1997 goda*. Kharkov: Biznes Inform, s. 173-174.
- Kuznetsova, T. M. 2019. O sootnoshenii dat kurganov «Riapiakhovataia Mogila», «Chervona Mogila» i Kelermesskogo mogilnika. *Rossiiskaia arkheologiia*, 2, s. 63-79.
- Lazarevskii, Ia. 1894. Aleksandropolskii kurgan. Mogila skifskogo tsaria. *Zapiski Russkogo arkheologicheskogo obshchestva*, 7, 1—2, s. 24-46.
- Lappo-Danilevskii, A. S. 1887. *Skifskie drevnosti: issledovanie*. Sankt-Peterburg: F. Elkovskii i ko.
- Leskov, A. M., Beglova, E. A., Ksenofontova, I. V., Erlikh, V. R. 2013. *Meoty Zakubania IV—III vv. do n. e.: Nekropoli u aula Uliap. Sviatilishcha i ritualnye komplekсы*. Moskva: Gosudarstvennyi muzei Vostoka.
- Linnichenko, I. A. 1898. Arkheologicheskie novinki na Kievskoi arkheologicheskoi vystavke. *Zapiski Imperatorskogo Odesskogo obshchestva istorii i drevnostei*, XXII, s. 41-48.
- Meliukova, A. I. 1975. Rets. na: Bakay, K. Scythian rattles in the Carpathian Basin and their eastern connections. *Vestnik drevnei istorii*, 1, s. 186-188.
- Meliukova, A. I. 1989. Oruzhie, konskoe snariazhenie, povozki, navershiia. In: Meliukova, A. I. (ed.). *Stepi evropeiskoi chasti SSSR v skifo-sarmatskoe vremia*. Moskva: Nauka, s. 92-100.
- Mozolevskii, B. M. 1979. *Tovsta Mohyla*. Kyiv: Naukova dumka.
- Nudel'man, A. A., Rikman, E. A. 1956. Navershie i klad serbrianykh ukrashenii skifskogo vremeni iz Moldovy. *Izvestiia Moldavskogo filiala Akademii nauk SSSR*, 4 (31), s. 129-133.
- Otchet... 1891. *Otchet Imperatorskoi Arkheologicheskoi komissii za 1882—1888 gody*. Sankt-Peterburg: Imperatorskaia Akademiia nauk.
- Perevodchikova, E. V. 1980. Tipologiiia i evoliutsiia skifskikh navershiu. *Sovetskaia arkheologiia*, 2, s. 23-44.
- Perevodchikova, E. V., Raevskii, D. S. 1981. Eshche raz o naznachenii skifskikh navershiu. In: Litvinskii, B. A. (ed.). *Aziia i ee sosedi v drevnosti i srednevekove*. Moskva: Glavnaia redaktsiia vostochnoi literatury s. 42-52.
- Petrenko, V. G. 2006. *Krasnoznameniskii mogilnik. Elitnye kurgany ranneskifskoi epokhi na Severnom Kavkaze*. Moskva: Paleograf.
- Petrenko, V. G., Maslov, V. E., Kantorovich, A. R. 2000. Pogrebenie znatnoi skifianki iz mogilnika Novozavedennoe II. In: Guliayev, V. I., Olkhovskii, V. S. (ed.). *Skify i sarmaty v VII—III vv. do n. e.* Moskva: IA RAN, s. 238—248.
- Pogrebova, M. N. 1984. *Zakavkaze i ego sviazi s Perednei Aziei v skifskoe vremia*. Moskva: Nauka.
- Polin, S. V. 2016. Aleksandropolskii drakon. In: Marina, Z. P. (ed.). *Arkheolohiia ta etnolohiia pivdnia Skhidnoi Yevropy*. Dnipro: Lira, s. 278-287.
- Polin, S. V., Alekseev, A. Iu. 2018. *Skifskii tsarskii Aleksandropolskii kurgan IV v. do n. e. v Nizhnem Podneprove*. Kiev: Berlin: O. Filiuk.
- Rostovtsev, M. I. 1914. *Antichnaia dekorativnaia zhivopis na iuge Rossii*. Sankt-Peterburg: Imperatorskaia arkheologicheskaiia komissiiia.
- Rostovtsev, M. I. 1915. *Ellinstvo i iranstvo na iuge Rossii. Obshchii ocherk*. Petrograd: Ogni.
- Rostovtsev, M. I. 1925. *Skiftia i Bospor. Kriticheskoe obozrenie pamiatnikov literatury i arkheologii*. Leningrad: Akademiia istorii materialnoi kultury im. N. Ia. Marra.
- Riabkova, T. V. 2019. Formirovanie ranneskifskogo kulturnogo kompleksa Kelermesskogo mogilnika v Zakubane. *Stratum plus*, 3, s. 319-434.
- Riabkova, T. V. 2016. Navershiia s sharovidnymi proreznymi bubentami iz ranneskifskikh pamiatnikov Zakubania. In: Balakhvantsev, A. S., Kullanda S. V. (ed.). *Kavkaz na rubezhe epokhi pozdnei bronzy i rannego zheleza. Materialy mezhdunarodnoi nauchnoi konferentsii, posviashchennoi pamiatii Marii Nikolaevny Pogrebovoi*. Moskva, RF, 25—27 aprelia 2016 g. Moskva: Institut vostokovedeniia RAN, s. 215-221.
- Savinov, D. G. 1998. Karasukskaia traditsiia i «arzhano-maemirskii» stil. In: *Drevnie kultury Tsentralnoi Azii i Sankt-Peterburg. Materialy vserossiiskoi nauchnoi konferentsii, posviashchennoi 70-letiiu so dnia rozhdeniia Aleksandra Danilovicha Gracha*. Sankt-Peterburg: Kult-inform-press, s. 132-136.
- Samokvasov, D. Ia. 1892. *Osnovaniia khronologicheskoi klassifikatsii, opisanie i katalog kolektsii drevnostei professora D. Ia. Samokvasova*. Varshava: Tipografiia M. Zemkevich.
- Skoryi, S. A. 1990. *Kurhan Perep'iatykh (do etnokulturnoi istorii Dniprovskoho Lisostepovoho Pravoberezhzhia)*. Kyiv: Naukova dumka.
- Skoryi, S. A. 2003. *Skify v Dneprovskoi Pravoberezhnoi Lesostepi (problema vydeleniia iranskogo etnokulturnogo elementa)*. Kiev: IA NAN Ukrainy.
- Tolstoi, I., Kondakov, N. 1889. *Russkie drevnosti v pamiatnikakh iskusstva*. 2: Drevnosti skifo-sarmatskie. Sankt-Peterburg: Ministerstvo putei soobshcheniia.
- Ulskie... 2015. *Ulskie kurgany. Kultovo-pogrebalnyi kompleks skifskogo vremeni na Severnom Kavkaze*. Moskva; Berlin; Bordo: Paleograf.
- Farmakovskii, B. V. 1914. Arkhaicheskii period na iuge Rossii. *Materialy po arkheologii Rossii*, 34, s. 17-78.
- Khanenko, B. N., Khanenko, V. I. 1899. *Drevnosti Pridneprov'ia. Epokha predshestvuiushchaia Velikomu pereseleniiu narodov*. II, ch. 1. Kiev: Kulzhenko S. V.
- Khanenko, B. N., Khanenko, V. I. 1900. *Drevnosti Pridneprov'ia. Epokha predshestvuiushchaia Velikomu pereseleniiu narodov*. III, ch. 2. Kiev: Kulzhenko S. V.
- Cherednichenko, N. N., Fialko, E. E. 1988. Pogrebenie zhritsy iz Berdianskogo kurgana. *Sovetskaia arkheologiia*, 2, s. 149-166.
- Cherepanova, E. N., Shchepinskii, A. A. 1966. *Tam, gde proidet Severo-Krymskii*. Simferopol: Krym.
- Chlenova, N. L. 2001. Byli li lenskaia i angarskaia taiga prarodinoi skifov Prichernomoria i Severnogo Kavkaza. *Rossiiskaia arkheologiia*, 4, s. 53-68.
- Shevchenko, N. F. 2013. Kurgan ranneskifskogo vremeni u khutora Krasnyi. *Arkheologicheskii sbornik Gosudarstvennogo Ermitazha*, 39, s. 100-118.
- Shleev, V. V. 1950. K voprosu o skifskikh navershiakh. *Kratkie soobshcheniia instituta istorii materialnoi kultury*, XXXIV, s. 53-61.
- Shramko, B. A. 1992. Navershiia skifskoi epokhi s sharnirnym krepleniem sterzhnia. In: Mozolevskii, B. N. (ed.). *Kimmeritsy i skify. Tezisy dokladov Mezhdunarodnoi konferentsii, posviashchennoi pamiatii A. I. Terenozhkina*. Melitopol, 25—28 maia 1992 g. Melitopol: IA NAN Ukrainy, s. 104-105.
- Shramko, B. A. 1999. Unikalnoe izdelie remeslennikov Skifii. *Arkheolohichniy litopys Livoberezhnoi Ukrainy*, 2, s. 13.
- Bakay, K. 1971. *Scythian rattles in the Carpathian Basin and their eastern connections*. Budapest: Akademiiai Kiado.
- Baye, J. 1895. *Études sur l'archéologie de l'Ukraine antérieure à notre ère, par le baron de Baye*. Paris: Librairie Nilsson.
- Bouzek, J. 1971. Openwork «bird-cage» bronzes. In: Boardman, J., Brown, M. A., Powell, T. G. E. (eds.). *The European Community in Later Prehistory. Studies in honour of C. F. C. Hawkes*. Abingdon: Routledge, p. 79-104.
- Castelluccia, M., Dan, R. 2014. Caucasian, Iranian and Urartian bronze bells. *Ancient Civilizations from Scythia to Siberia*, 20, p. 67-104.

Domanovszky, G. 1938. *A szkitáktyl a magyarokig*. Budapest: Officina.

Fettich, N. 1934. A Garcsinovói szkíta lelet. *Archaeologia Hungarica*, 15, 1—14. sz.

Grechko, D. S. 2020. About the dating of the Scythian type arrowheads of the Late Hallstatt period from Central Europe. *Arkhelohiia*, 4, s. 12-27.

Hampel, J. 1893. Skythiai emlékek Magyarországon. *Archaeologiai Értesítő*, 13, s. 385-407.

Hampel, J. 1895. Skythische Denkmäler aus Ungarn. *Etnologische Mitteilungen aus Ungarn*, 4, s. 1-26.

Hasanov, Z. 2016. A Method for Determining the Practice of Shamanism. *Anthropology & Archeology of Eurasia*, 55, p. 188-231.

Kemenczei, T. 2009. *Studien zu den denkmälern skythisch geprägter Alföld gruppe*. Budapest: Magyar Nemzeti Múzeum.

Márton, L. 1908. Skytha sírleletek Gyöngyösön. *Archaeologiai Értesítő*, 28, s. 37-54.

Minns, E. 1913. *Scythians and Greeks: A Survey of Ancient History and Archaeology on the North Coast of the Euxine from the Danube to the Caucasus*. Cambridge: the University Press.

Párducz, M. 1958. Une trouvaille de l'Époque Scythe d'Aszyd. *Folia Archeologica*, 10, p. 61-66.

Párducz, M. 1965. Western Relations of the Scythian Age Culture of the Great Hungarian Plain. *Acta antiqua Academiae scientiarum Hungaricae*, XIII, 1—2, p. 273-301.

Pârvan, V. 1926. *Getica: O Protoistorie a Daciei*. Bucharest: Cultura Națională.

Parzinger, H. 2004. *Die Skythen im Nordschwarzmeerraum*. München: C. H. Beck.

Polin, S., Daragan, M., Bondar, K. 2021. New investigations of Scythian kurgans and their periphery in the lower Dnieper region: non-destructive measurements and archaeological proof. In: Pankova, S., Simpson J. (eds.). *Masters of the Steppe: The Impact of the Scythians and Later Nomad Societies of Eurasia. Proceedings of a conference held at the British Museum, 27—29 October 2017*. Oxford: Archaeopress, p. 472-482.

Reinecke, J. 1896. Die skythischen Alterthümer im mittleren Europa. *Zeitschrift für Ethnologie*, 28, S. 1-43.

Reinecke, P. 1897. Ueber einige Beziehungen der Alterthümer China's zu denen des skythisch-sibirischen Völkerkreises. *Zeitschrift für Ethnologie*, 29, s. 141-163.

Rostovtzeff, M. 1922. *Iranians and Greeks in South Russia*. Oxford: Clarendon.

Rostowzew, M. 1931. *Skythien und der Bosphorus*. I: Kritische Übersicht der Schriftlichen und archaologischen Quellen. Berlin: Hans schoetz und Company.

Smirnof, J. 1894. Néhány skythiai régiség. *Archaeologiai Értesítő*, 14, p. 385-388.

The Treasures... 1991. *The Treasures of Nomadic Tribes in South Russia. 1991. April 13 — May 26, the Ancient Orient Museum*. Tokyo; Kyoto.

O. S. Frunt

ON THE HISTORY OF SCYTHIAN POLE-TOPS STUDY

Metal pole-tops of the 7th—4th centuries BC is one of the most wander materials associated with the tribes of the Eastern and Central Europe of the Scythian Age. However, opinions on their function are diverse. Now the pole-tops have a rather general name reflecting the purpose of these objects only approximately. Nevertheless, the study of these artifacts allow us to distinguish three periods: the first (1850—1940s), the second (1950—1980s) and the third (from the 1990s to the present).

The first period (1950—1980s) begins with the excavations by I. E. Zabelin of steppe aristocratic barrows. In such barrows as Krasnokutsky, Slonovskaya

Bliznitsa, Chertomlyk, a lot of Scythian pole-tops have been discovered. Thanks to localization of the finds in the burials I. E. Zabelin was able to suggest the function of these objects. He believed that the pole-tops could be the decoration of carts, nomadic tents on a chariot.

The period is associated with the works of A. S. Lapo-Danilevsky, E. Minns, I. I. Tolstoy and N. P. Kondakov, J. Hampel, P. Reinicke, L. Marton et al. The result was summed up in the research of M. I. Rostovtsev. He supports the idea of a funerary vehicle and connects the origin of the finds with Hittite and Assyrian art, Transcaucasian tombs.

In the second period (1950—1980s) there is a noticeable intensity of research on Scythian pole-tops, systematization of artifacts and the use of new approaches to the study. The typology proposed at this time is still used in research now. Almost all finds known at the end of the 70s were systematized in the paper by E. V. Perevodchikova. Different approaches were used in order to interpret the meaning of the pole-tops: as a part of the drawbar of a chariot (V. V. Shleev), shamanic musical instruments (K. Bakai), as the embodiment of the idea of a world tree which marks the ritual space (E. V. Perevodchikova, D. S. Raevsky). V. A. Ilyinskaya considered these artifacts to be multifunctional. The study of the chemical composition of the metal by T. B. Bartseva is important, since it demonstrates the existence of several production centers and sheds light on the origin of the finds.

In the third period (from the 1990s to the present) the issue of the functional purpose and origin of the Scythian pole-tops was clarified. The scholars consider them the indicators, marking the arrival of Scythians in North Caucasus and North Pontic region (V. I. Klochko, V. Yu. Murzin, A. Yu. Alekseev, S. A. Skory, D. S. Grechko). T. V. Ryabkova connects the origin of the spherical pole-tops with the eastern territories considering these finds to be purely nomadic. N. L. Chlenova, M. M. Pogrebova, M. Castelluccia, R. Dan lead the line of origin of Scythian pole-tops from the rattles of Iran and Transcaucasia.

The study of the technology of making bronze finds and their designs shows that they were cast on a lost wax model or in bivalve molds. In the interpretation of the function of Scythian pole-tops in the period of the 1990s—2010s the researchers depending on the context of discovery correlate these objects from burials with carts (Yu. V. Boltryk) or wooden poles that limited the ritual space for sacrifices (A. R. Kantorovich, V. R. Erlikh). H. Parzinger and S. Hasanov associate their use with shamanism.

Thus, the history of the study of Scythian pole-tops made it possible to highlight topical issues. These are the origin and function, improvement of typology using new methods, clarification of chronology, correlation of the distribution of finds with key events in history in Eastern and Central Europe during the Scythian Age.

Keywords: pole-tops, Eastern and Central Europe, Scythian Age, historiography.

Одержано 1.10.2021

ФРУНТ Олена Сергіївна, аспірант, ІА НАН України, Київ, Україна.

FRUNT Olena S., Ph D candidate, Institute of Archaeology, National Academy of Sciences of Ukraine, Kyiv, Ukraine.

ORCID: 0000-0003-2067-9084, e-mail:

elena.frun@gmail.com.