

УДК 597.554(267)

## СОМОВЫЕ РЫБЫ СЕВЕРО-ЗАПАДНОЙ ЧАСТИ ИНДИЙСКОГО ОКЕАНА (определитель)

### Сообщение I

Е. М. Дмитренко

(Азово-Черноморский научно-исследовательский институт  
морского рыбного хозяйства и океанографии)

Сомовые рыбы являются новым объектом океанического промысла. В мировой литературе очень мало данных об этих рыбах, а в отечественной — их почти совсем нет. В связи с этим мы составили настоящий определитель\*, используя результаты собственных наблюдений и исследований, а также некоторые литературные сведения\*\*. Полная коллекция рыб, описанных в определителе, находится в музее Одесского государственного университета и частично экспонируется в зоологических музеях Киева и Керчи.

### МАТЕРИАЛ И МЕТОДИКА

Материалы, положенные в основу определителя, собраны главным образом во время рейсов на промысловых судах «Репино», «Евпатория», «Мисхор» и на экспедиционном судне «Наука» в 1965—1967 гг. Кроме того, использованы данные о видовом составе сомов, полученные в экспедициях АзЧерНИРО в Индийский океан в 1961—1967 гг.

Материал собирали донными промысловыми тралями за пределами территориальных вод Сомали, Йемена, Адена, Омана, Ирана, Пакистана, Индии, Цейлона на глубинах 20—100 м. В пунктах отлова 10—15 экз. каждого вида сомов обрабатывали морфометрически, причем все промеры и подсчеты проводили на свежем материале непосредственно в океане. Формулы меристических и пластических признаков составлены в определителе на основе наших подсчетов и измерений с учетом литературных данных, имеющихся по этой группе рыб, главным образом Хамильтона (Hamilton, 1822), Гюнтера (Günther, 1864), Дея (Day, 1889), Вебера (Weber, 1913), Мунро (Munro, 1955), Мисра (Misra, 1962). Описания некоторых видов, сделанные исследователями часто по одному музейному плохо сохранившемуся экземпляру, неточны. Поэтому в основном мы описывали виды, исходя из результатов наших наблюдений.

В определителе даны описания двух семейств, пяти родов и 18 видов; составлены определительные таблицы, приводятся синонимы каждого вида, а также схемы и рисунки рыб, выполненные с натуры.

\* Всем товарищам, оказавшим содействие и помощь при работе над определителем, глубоко признателен.

\*\* Список использованной литературы будет приведен в сообщении II, которое опубликуют в одном из последующих номеров журнала «Вестник зоологии».

## ОБЩАЯ ХАРАКТЕРИСТИКА МОРСКИХ И СОЛОНОВОТОВОДНЫХ СОМОВ

Подотряд сомовидных — *Siluroidei* (*Nematognathi*) объединяет обширную группу сомовых рыб, насчитывающую свыше 1200 видов, 150 родов и 28 семейств. Большинство из них относится к пресноводным обитателям и только сравнительно немногие виды приспособились к жизни в морской воде — все они являются представителями семейств ариевых (*Ariidae*) и колючих, или угревидных, сомов (*Plotosidae*). Ареал морских и солонатоводных сомов охватывает тропические и субтропические прибрежные воды Тихого, Атлантического и Индийского океанов. Наиболее богаты сомовыми как в видовом, так и в количественном отношении моря Юго-Восточной Азии, Бенгальский залив, побережье Южной Америки и северо-западная часть Индийского океана, где некоторые виды образуют мощные промысловые концентрации, представляя важный объект тралового промысла.

Рыбы, относящиеся к сем. *Ariidae* и *Plotosidae*, имеют удлиненное симметричное тело, не покрытое чешуей (голое). Голова конической формы или несколько уплощена со спинной стороны, покрыта кожей или поверхностью лежащие кости образуют костный щит. В черепе нет теменной (*parietalia*), подкрышечной (*suboperculum*) и соединительной (*symplecticum*) костей. На передней части рыла всегда имеется одна или несколько пар усов. Рот невыдвижной. Верхнечелюстная кость (*maxillare*) рудиментарна и служит в большинстве случаев основанием для поддержания верхнечелюстной пары усов. Глаз, по данным Франца (*Franz, 1934*), построен по «ганоидному типу». Межжаберные перепонки сращены на нижней поверхности головы, выемчатые или без выемки по внешнему краю. Второй спинной плавник, если он не соединен с хвостовым, жировой. Основание его равно или меньше основания мягких лучей первого спинного. Первый луч спинного и грудных плавников превращен в мощную более или менее зазубренную колючку, снабженную у основания особым запирающим механизмом. Благодаря такому типу замка отогнуть колючку возможно только круговым движением, что позволяет шипам в расправленном состоянии наносить врагу сильные рваные раны. У некоторых сомов из рода *Plotosus* имеются ядовитые железы (*Hvass, 1965*), протоки которых, проходящие над основанием грудных плавников, хорошо видны даже невооруженным глазом.

У индийских ариевых нет ядовитых функционирующих желез (*Smith, 1950*), однако слизь, обильно покрывающая поверхность тела, токсична и при попадании ее в раны вызывает воспалительные процессы. Плавательный пузырь хорошо развит. Связь его с лабиринтом осуществляется через веберов аппарат. Второй — четвертый позвонки сращены вместе, а пятый соединен швом с этими видоизмененными позвонками.

В период размножения самцы некоторых видов сомов проявляют своеобразную заботу о потомстве, инкубируя икру и вынашивая личинок в ротовой полости.

### Определительная таблица семейств подотряда *Siluroidei*

- 1(2). Жировой плавник имеется; хвостовой вильчатый, не соединен со спинным и анальным. Носовых усов нет. Ноздри парные, соединены вместе, задняя с клапаном. Ariidae
- 2(1). Жирового плавника нет; хвостовой округлен, соединен с анальным и вторым спинным, так что все они опоясывают большую часть тела сплошным плавником. Носовые усы имеются. Ноздри парные, широко разобценные, задняя без клапана. Plotosidae

## Сем. Ariidae — ариевые сомы

Тело удлинённое, симметричное, без чешуи. Голова сверху уплощена, покрыта тонкой кожей или костным щитом со своеобразным орнаментом. Затылочный отросток удлинённый, иногда килевидный. На передней части рыла имеется одна или три пары усов. Глаза подкожные, всегда со свободными краями. Ноздри соединены вместе, задняя с клапаном, но без усика. Межаберные перепонки сращены друг с другом на нижней поверхности головы, выемчатые или без выемки. Бранхиостегальных лучей 5—9. Зубы на челюстных костях имеют вид поперечной щетинковой полосы; те, что на небных костях, — щетинковые, тупо- и остrokонические или гранулярные. Размер, форма и расположение зубов на небных костях являются четкими видовыми признаками. Однако у некоторых видов небных зубов вообще нет или они их теряют с возрастом. Обычно такие изменения свойственны рыбам с гранулярными зубами. Первый спинной плавник расположен впереди брюшных и позади грудных плавников. Его первый луч, как и первые лучи грудных плавников, имеет вид костной колючки более или менее зазубренной по внешнему и внутреннему краю. Основание жирового плавника меньше или равно основанию мягких лучей первого спинного, расположено над анальным, имеющим 14—26 лучей. Хвостовой плавник вильчатый или сильно выемчатый, не соединен с анальным и спинным плавниками. Плавательный пузырь большой, сердцевидной формы, покрыт толстым слоем жира, внутри разделен перегородками на пять камер.

В семействе много видов. Некоторые из них приспособились к жизни в морской воде и никогда не входят в реки, немногие не переносят высокой солености, основная же масса является представителями солоноватых вод.

В северо-западной части Индийского океана ариевые представлены тремя родами.

## Определительная таблица родов семейства Ariidae

- 1(2). Усов три пары . . . . . *Arius*  
 2(1). Усов только одна пара — верхнечелюстные или нижнечелюстные.  
 3(4). Имеются только костистые верхнечелюстные усы . . . . . *Osteogeneiosus*  
 4(3). Имеются только короткие мягкие нижнечелюстные усы . . . . . *Batrachcephalus*

Род *Arius* Cuvier, Valenciennes

Ариевые, у которых верхняя часть головы более или менее гранулирована, с костным орнаментом на всей поверхности или только в затылочной части, иногда передняя часть головы покрыта тонкой кожей. Затылочный отросток удлинённый, иногда килевидный, с прямыми или выпуклыми боками. Рот конечный, поперечный; верхняя челюсть выдается вперед. Усов три пары — пара верхнечелюстных и две пары нижнечелюстных. Зубы на челюстных костях щетинковые, имеет вид узких лент; небные (щетинковые, остро- и тупоконические, гранулярные) образуют одну или несколько групп с каждой стороны неба. У некоторых видов небных зубов нет. Первый спинной плавник имеет одну колючку и семь мягких лучей; жировой — короткий или умеренной длины, расположен под анальным; брюшные плавники расположены за вертикалью, проходящей через последние лучи первого спинного, имеют 6 мягких лучей, которые у самок в период размножения могут видоизменяться. Грудные колючки мощные, более или менее зазубрены с внешней и внутренней сторон. Межаберные перепонки сращены меж-

ду собой, но со свободным задним краем. Бранхиостегальных лучей 5—9. Плавательный пузырь не заключен в кость.

В северо-западной части Индийского океана мы обнаружили 13 видов.

#### Определительная таблица видов рода *Arius*

- 1(16). Зубы на нёбных костях щетинковые или остроконические.
- 2(9). Зубы образуют одну группу (пятно) на каждой стороне нёба.
- 3(4). Верхняя часть головы гладкая; длина спинной колючки равна грудной; верхнечелюстные усы доходят только до основания грудных колючек . . . *A. venosus*
- 4(3). Верхняя часть головы сильно гранулирована; спинная колючка короче или длиннее грудной; верхнечелюстные усы не заходят за глаза или оканчиваются не ближе середины грудных колючек.
- 5(8). Спинная колючка длиннее грудной, равна длине головы; верхнечелюстные усы достигают середины грудных колючек; каждое пятно зубов на нёбе треугольной формы, его длина равна или больше диаметра глаза.
- 6(7). Верхнечелюстные усы оканчиваются у середины грудных колючек; пятна нёбных зубов сближены друг с другом на сошнике . . . *A. caelatus*
- 7(6). Верхнечелюстные усы заходят далеко за середину грудных колючек; пятна нёбных зубов не сближены, с параллельными внутренними сторонами. . . *A. nenga*
- 8(5). Спинная колючка короче грудной, ее длина приблизительно равна  $\frac{1}{2}$  длины головы; длина каждого пятна зубов на нёбе меньше диаметра глаза . . . *A. subrostratus*
- 9(2). Зубы образуют две или три группы (пятна) на каждой стороне нёба.
- 10(13). На каждой стороне нёба зубы расположены двумя группами, образующими поперечный ряд.
- 11(12). Внешние группы нёбных зубов имеют вид больших вытянутых треугольных пятен, которые соприкасаются с маленькими овальными пятнами зубов на сошнике . . . *A. sona*
- 12(11). Внешние группы нёбных зубов овальной или округлой формы, почти вдвое больше внутренних . . . *A. sagor*
- 13(10). На каждой стороне нёба зубы расположены тремя сближенными группами, составляющими один большой треугольник.
- 14(15). Длина головы укладывается  $4\frac{2}{3}$ —5 раз в общей длине тела: верхнечелюстные усы не достигают мягких лучей грудных плавников; длина затылочного отростка равна его ширине у основания . . . *A. thalassinus*
- 15(14). Длина головы укладывается  $5\frac{1}{4}$  раза в общей длине тела; верхнечелюстные усы оканчиваются у основания мягких лучей грудных плавников; длина затылочного отростка на  $\frac{1}{3}$  больше его ширины у основания . . . *A. serratus*
- 16(1). Зубы на нёбных костях гранулярные или тупоконические.
- 17(24). Зубы образуют одну группу на каждой стороне нёба; A—17—22.
- 18(19). Зубы в передней части нёба образуют два вытянутых треугольных пятна, основания которых направлены вперед . . . *A. falcarius*
- 19(18). Зубы в центральной части нёба образуют овальные пятна.
- 20(21). Диаметр овальных пятен зубов больше диаметра глаза, пятна по средней линии нёба параллельны друг другу . . . *A. maculatus*
- 21(20). Диаметр овальных пятен зубов меньше диаметра глаза.
- 22(23). Нёбные зубы частично или полностью редуцированы; диаметр глаза  $4\frac{1}{2}$ —5 раз укладывается в длине головы; верхнечелюстные усы короче головы. . . *A. jatius*
- 23(22). Нёбные зубы хорошо развиты и расположены на буграх, которые раздвинуты спереди и сближены сзади по средней линии . . . *A. jellu*
- 24(17). Зубы образуют две группы на каждой стороне нёба; A—14—16 . . . *A. dussumieri*

#### Ариус испещренный — *Arius venosus* C. V.

*Arius venosus* Cuvier et Valenciennes, 1840; *A. micronotacanthus* Bleeker, 1846; *A. manjong* Bleeker, 1846; *A. macruropterygius* Bleeker, 1846; *A. micruropterygius* Bleeker, 1846; *A. laeviceps* Bleeker, 1846; *Cephalocassis venosus* Bleeker, 1858; *A. sumatranus* Günther, 1846; *Tachysurus venosus* Scale, 1910

D I—7; P I—10; A 18—23; V 6

В общей длине тела высота его укладывается 6, длина туловища —  $5\frac{1}{6}$ , хвостового плавника — 5 раз. Наибольший диаметр глаза

укладывается  $4\frac{1}{4}$  раза в длине головы,  $1\frac{1}{2}$ — $1\frac{2}{3}$  — в длине рыла,  $2\frac{1}{2}$  раза — в межглазничном пространстве. Ширина головы немного больше высоты и равна ее длине без рыла. Верхняя челюсть длиннее нижней; рыло короткое и слегка притупленное; ширина зева рта равна  $\frac{1}{2}$  длины головы. Верхняя часть головы гладкая, иногда с немногочисленными гранулами в затылочной части, и только затылочный отросток сильно гранулирован. Средняя продольная выемка короткая, узкая и глубокая у основания затылочного отростка. Последний килевидный, треугольной формы, ширина у основания равна или меньше его длины. Вершина отростка соприкасается с маленькой и узкой базальной костью спинного плавника, которая имеет V-образную форму. Усов три пары: верхнечелюстные достигают основания грудных колючек или немного длиннее; внешние нижнечелюстные длиннее внутренних и оканчиваются у края межжаберной перепонки. Зубы на нёбных костях щетинковые, образуют два широко разобщенных треугольных пятна, длина и ширина каждого из которых равны диаметру глаза. Эти пятна имеют округленные основания и направлены слегка вытянутыми вершинами в сторону глотки. Высота первого спинного плавника равна или немного больше высоты тела, его колючка гранулирована спереди и зазубрена по внутреннему краю, ее длина равна длине головы без рыла. Жировой плавник маленький, его основание в два раза меньше основания мягких лучей первого спинного. Длина грудной колючки равна длине спинной; гранулирована у основания, зубчатая у вершины по внешнему и зазубрена по внутреннему краям. Брюшные плавники достигают анального; хвостовой с несколько удлиненной верхней лопастью.

Окраска верха голубовато-коричневая, боков серо-голубая и низа белая. Плавники желтоватые с темным оттенком.

Общая длина рыб до 26 см.

Распространение. Моря Юго-Восточной Азии; Мадагаскар, Цейлон. Выявлен в заливе Сонмиани (Пакистан).

#### Ариус гравированный — *Arius caelatus* C. V. (рис. 1)

*Arius caelatus* Cuvier et Valenciennes, 1840; *A. caelatoides* Bleeker, 1846; *A. microgastropterygius* Bleeker, 1846; *A. clypeaster* Bleeker, 1846; *A. clypeastroides* Bleeker, 1846; *A. chondropterygius* Bleeker, 1846; *A. melanopterygius* Bleeker, 1849; *Cephalocassis caelatus* Bleeker, 1858; *Tachysurus caelatus* Munro, 1955

D I — 7; P I — 9; A 19 — 20; V 6

В общей длине тела высота его укладывается  $6\frac{1}{2}$ , длина головы —  $4\frac{1}{2}$ — $4\frac{2}{3}$ , хвостового плавника —  $5\frac{1}{3}$  — 6 раз. Наибольший диаметр глаза укладывается 7—9 раз в длине головы. Ширина головы больше высоты и равна ее длине без рыла. Верхняя челюсть длиннее нижней. Ширина ротового отверстия немногим больше заглазничного пространства или равна ему. Верхняя часть головы и затылочный отросток сильно гранулированы. Средняя продольная выемка на голове короткая, узкая, глубокая в затылочной части и немного не достигает кия затылочного отростка, длина которого несколько меньше его ширины у основания, а боковые стороны почти параллельны. Базальная кость спинного плавника узкая V-образной формы, вклинивается основанием в затылочный отросток. Усов три пары. Верхнечелюстные достигают середины грудных колючек, а нижнечелюстные на  $\frac{1}{4}$  короче. Зубы на нёбных костях щетинковые, расположены в передней части нёба в виде двух широко разобщенных треугольных пятен. Углы треугольников, ле-

жащие на сошнике, слегка вытянуты друг к другу. Спинная колючка очень мощная, имеет мягкое продолжение, хорошо гранулирована, зазубрена у вершины спереди и на  $\frac{2}{3}$  по внутреннему краю, ее длина почти равна длине головы. Основание жирового плавника в два раза меньше основания мягкого спинного. Грудная колючка мощная, гра-

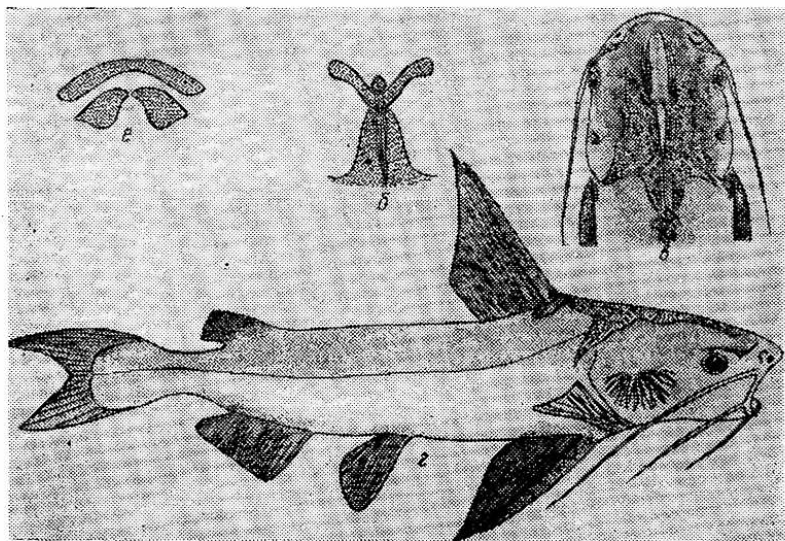


Рис. 1. *Arius caelatus*:

*a* — схема расположения небных зубов; *b* — конфигурация затылочного отростка; *в* — голова (вид сверху); *г* — общий вид рыбы.  
На рис. 2—7 обозначения те же.

нулирована снаружи и зазубрена по внутреннему краю, всегда короче спинной. Брюшные плавники не достигают анального. Верхняя лопасть хвостового плавника равна нижней или слегка длиннее ее.

Окраска вдоль спины и боков серо-голубая, снизу более светлая. Верхняя часть головы с коричневым отливом. Жировой плавник с большим черным пятном и желтоватыми краями. Передняя часть спинного, анального, края брюшных и грудных плавников темнее. Усы черные.

Рыбы достигают длины 30 см.

Распространение. Моря, эстуарии, реки Юго-Восточной Азии. Неоднократно вылавливался вдоль западного побережья п-ва Индостан.

Ариус длинноусый — *Arius nenga* (H a m. B u c h.)

*Pimelodus nenga* Hamilton Buchanan, 1822; *Arius nenga* Day, 1878—1888

D I—7; P I—10; A 19—21; V 6

В общей длине тела высота его укладывается 5, длина головы —  $4\frac{1}{4}$ — $4\frac{1}{3}$ , хвостового плавника — 6 раз. Диаметр глаза укладывается  $2\frac{1}{2}$ —3 раза в длине рыла и  $7\frac{1}{2}$ —8 раз в длине головы. Наибольшая ширина головы превышает ее высоту на  $\frac{1}{3}$ . Верхняя часть головы и затылочный отросток густо покрыты гранулами со своеобразным орнаментом; средняя продольная выемка короткая, спереди глубокая, силь-

но заужена в сторону затылочного отростка и не доходит до его основания. Сразу за окончанием бороздки начинается гребень, который проходит вдоль затылочного отростка, придавая последнему килевидную форму. Сам отросток короткий, с выемчатым задним краем, соединенным с серпообразной костью грудного плавника. Ширина отростка у основания почти на  $\frac{1}{3}$  больше его длины. Усов три пары. Верхнечелюстные достигают последней трети грудных плавников, а иногда, особенно у мелких особей, они оканчиваются у острия колючек; длина внешних нижнечелюстных равна длине головы, но меньше длины верхнечелюстных; внутренние нижнечелюстные короче тех и других. Зубы на нёбных костях щетинковые, расположены в передней части нёба в виде двух треугольных пятен с параллельными сторонами по средней линии. Высота спинного плавника больше высоты тела, а его колючка больше грудной и почти равна длине головы, всегда имеет мягкое продолжение. Все колючки крепкие, хорошо гранулированы у основания, зазубрены у вершины спереди и на  $\frac{2}{3}$  по внутреннему краю. Основание жирового плавника почти равно основанию мягкого спинного; хвостовой короткий, с широкими и тупыми лопастями.

Окраска верха от коричнево-синей до желто-стальной, бока более желтые, а брюшная часть белая. Плавники тускло-желтого цвета с черными краями.

Распространение. Бенгальский залив. Неоднократно встречался вдоль западного побережья п-ва Индостан.

Систематические замечания. Этот вид близок к *A. caelatus*, хотя отличается от последнего более длинными верхнечелюстными усам, несколько иной формой затылочного отростка, расположением нёбных зубов, окраской тела и другими признаками. Но эти различия у многих особей настолько сглаживаются, что отличить эти виды друг от друга иногда бывает почти невозможно.

#### Ариус коротконосый — *Arius subrostratus* C. V.

*Arius subrostratus* Cuvier et Valenciennes, 1840; *Tachysurus subrostratus* Munro, 1955

D I—7; P I—9; A 17—20; V 6

В общей длине тела высота его укладывается 5, длина головы —  $3\frac{1}{3}$ —4, хвостового плавника—6—7 раз. Наибольший диаметр глаза укладывается 5—6 раз в длине головы,  $2\frac{1}{2}$ —3 — в длине рыла,  $2$ — $2\frac{1}{2}$  — в межглазничном пространстве. Ширина головы превышает ее высоту и равна приблизительно  $\frac{4}{7}$  ее длины. Верхняя челюсть длиннее нижней, рыло уплощено сверху вниз, ширина ротового отверстия равна  $\frac{2}{7}$  длины головы. Верхняя часть головы за глазами и затылочный отросток шершаво гранулированы. Средняя продольная выемка мелкая спереди, становится глубокой вблизи основания затылочного отростка, который соприкасается с узкой базальной костью спинного плавника; ширина основания немного больше его длины. Усов три пары. Верхнечелюстные не заходят за глаза, нижнечелюстные еще короче. Зубы на нёбных костях щетинковые, расположены двумя маленькими широко разобщенными группами, наибольшая длина каждой из которых не превышает диаметра глаза. Высота спинного плавника почти на  $\frac{1}{4}$  больше высоты тела, но колючка мощная, шершаво-гранулированная спереди, зазубрена по внутреннему краю, приблизительно равна  $\frac{1}{2}$  длины головы. Грудная колючка шершавая у основания, зазубрена у вершины спереди и четко по внутреннему краю, по длине равна или

несколько больше спинной. Основание жирового плавника составляет  $\frac{2}{3}$  основания мягких лучей спинного; грудные оканчиваются точно у основания брюшных; брюшные достигают анального; хвостовой равнолопастный.

Спина голубовато-серая, бока серебристо-свинцовые с 15 вертикальными точечными полосами, которые хорошо видны на свеживыловленных особях. Плавники серые.

Рыбы достигают длины 35 см.

Распространение. Моря, эстуарии, низовья рек. Экспедициями АзЧерНИРО выявлен вдоль Малабарского побережья Индии.

Ариус сумрачный — *Arius sona* (На м. Вучн.) (рис. 2)

*Pimelodus sona* Hamilton Buchanan, 1822; *Bagrus gagorides* Cuvier et Valenciennes, 1839; *B. trachipomus* Cuvier et Valenciennes, 1839; *Arius gagorides* Günther, 1864; *A. sona* Day, 1878—1888; *Hexanematichthys sona* Munro, 1955

D I—7; P I—12; A 17; V 6

В общей длине тела высота его укладывается — 6, длина головы — 4, хвостового плавника — 5—6 раз. Наибольший диаметр глаза укладывается —  $2\frac{1}{2}$ —3 раза в длине рыла,  $7$ — $8\frac{1}{2}$  раза — в длине головы,  $3\frac{1}{2}$ — $4\frac{1}{3}$  раза — в межглазничном пространстве. Ширина головы почти в  $1\frac{1}{2}$  раза больше высоты и равна ее длине за ноздрями.

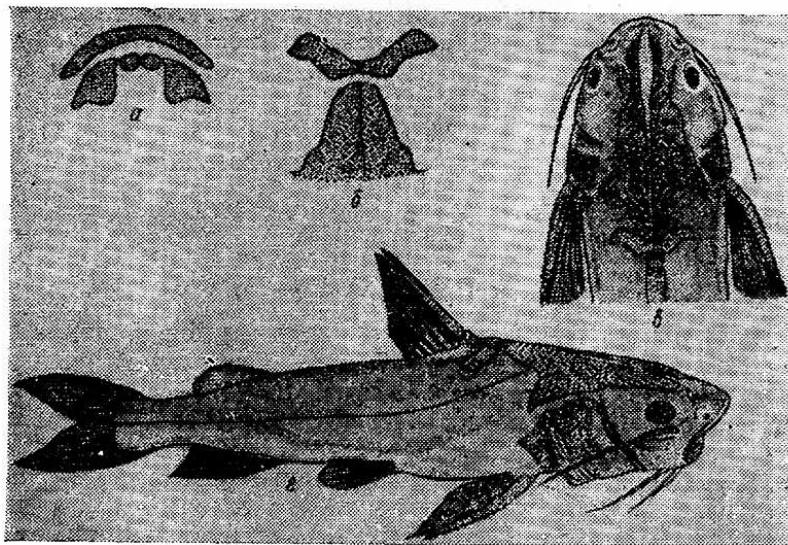


Рис. 2. *Arius sona*.

Верхняя часть головы, затылочный отросток и часть жаберных крышек густо покрыты крупными гранулами, имеющими в отдельных частях радиальное направление. Средняя продольная выемка на большем своем протяжении широкая, в тыльной части становится узкой и оканчивается на уровне заднего края жаберной крышки. Затылочный отросток треугольной формы, выпуклый, иногда килевидный, его длина несколько меньше ширины у основания. Его тупая вершина вклинивается в центральную часть базальной кости спинного плавника, из-за



чего последняя принимает вид «бабочки». Усов три пары. Верхнечелюстные редко достигают грудных колючек, обычно оканчиваются вблизи заднего края головы; нижнечелюстные короче. Зубы на нёбных костях щетинковые, образуют поперечный ряд из четырех групп. Внешние группы имеют вид больших вытянутых треугольников с выемчатой тыльной стороной и слегка загнутыми вершинами в сторону сошника, где соприкасаются с двумя маленькими овальными группами, сильно сближенными по средней линии нёба. Спинальная колючка мощная, гранулирована спереди, тупо зазубрена с внутренней стороны; ее длина равна длине головы без рыла и несколько меньше высоты спинного плавника. Грудная колючка мощная, но обычно несколько короче спинной; шершавая спереди, иногда с несколькими зубчиками у вершины и хорошо зазубрена по внутреннему краю. Основание жирового плавника равно или почти равно основанию мягкого спинного; брюшные плавники намного короче, чем грудные, и не достигают анального; хвостовой—вилчатый.

Окраска верха коричневато-синяя, боков золотисто-голубая, низа тускло-белая. У некоторых особей по телу разбросаны крупные ярко-желтые пятна. Плавники с темно-синим оттенком.

Общая длина 90 см.

Распространение. Моря, эстуарии, низовья рек. Обычен у Синдского побережья (Пакистан), в заливах Камбейском и Кач (Индия).

Бабукан — *Arius sagor* (Ham. Buch.)

*Pimelodus sagor* Hamilton Buchanan, 1822; *Bagrus sondaicus* Cuvier et Valenciennes, 1839; *B. javensis* Cuvier et Valenciennes, 1839; *B. sagor* Cuvier et Valenciennes, 1839; *Hexanematichthys sondaicus* Bleeker, 1858; *Arius sagor* Günther, 1864; *Galeichthys sondaicus* Fowler, 1905

D I—7; P I—10—11; A 18—19; V 6

В общей длине тела высота его укладывается 5—5 $\frac{1}{2}$ , длина головы — 4 $\frac{1}{4}$ —4 $\frac{1}{2}$ , хвостового плавника — 5—6 раз. Наибольший диаметр глаза укладывается 6 $\frac{1}{2}$ —7 $\frac{1}{2}$  раза в длине головы, 2 раза — в длине рыла, 3 $\frac{1}{2}$  — в межглазничном пространстве. Голова сильно уплощена, ее ширина значительно больше высоты и равна или немного меньше длины. Костный щит, покрывающий верх головы, и затылочный отросток усеяны радиально расположенными гранулами. Верхняя челюсть длиннее нижней; ширина ротового отверстия равна  $\frac{1}{2}$  длины головы. Затылочный отросток почти полукруглый, килевидный по центру, его ширина у основания на  $\frac{1}{2}$  больше длины; слегка зауженный его тыльный край вклинивается в широкую базальную кость спинной колючки, вследствие чего, последняя принимает вид «бабочки». Средняя продольная выемка по голове мелкая и короткая, лишь слегка заходит за задний край глаза. Усов три пары; верхнечелюстные достигают середины грудных колючек или заходят еще дальше, наружные нижнечелюстные оканчиваются на основании мягких лучей грудных плавников, внутренние нижнечелюстные доходят до края жаберных перепонки. Зубы на нёбных костях щетинковые, собраны в две группы с каждой стороны нёба. Внешние группы овальной или округленной формы, почти вдвое больше внутренних. Обычно внешние группы сближены или сливаются с сошниковыми группами, а последние — соединяются между собой по средней линии нёба. Высота первого спинного плавника больше высоты тела, его колючка мощная, имеет мягкое продолжение, шершавая у основания и по всему переднему краю, зазубрена по внут-

ренному; ее длина равна длине головы без рыла или несколько меньше. Грудная колючка более мощная, равна или немного длиннее спинной; зазубрена вдоль наружного и внутреннего краев. Брюшные плавники достигают анального; основание жирового плавника равно основанию мягких лучей первого спинного; хвостовой — с удлинненной верхней лопастью.

Окраска зеленовато-коричневая с голубым отливом; на уровне грудных и брюшных плавников более светлая, на брюхе — белая. У свежельвовленных особей хорошо видны на теле поперечные темные точечные полосы.

По литературным данным достигает общей длины 90 см (особей таких размеров мы не встречали).

Распространение. Моря, эстуарии, реки от западного побережья Пакистана до Малайского архипелага. В исследованном нами районе встречается редко. Обнаружен вдоль Синдского (Пакистан) и Малабарского побережий (Индия).

### Ариус исполинский — *Arius thalassinus* (Rupp.) (рис. 3)

*Bagrus thalassinus* Ruppell, 1835—1840; *Arius nasutus* Cuvier et Valenciennes, 1840; *B. rhodonotus* Bleeker, 1846; *Netuma nasuta* Bleeker, 1858; *N. thalassina* Bleeker, 1862; *A. thalassinus* Günther, 1864

D I—7; P I—11—13; A 15—17; V 6

В общей длине тела высота его укладывается 5 $\frac{1}{5}$ —6, длина головы — 4 $\frac{2}{3}$ —5, хвостового плавника — 5 раз. Наибольший диаметр глаза укладывается 5—6 раз в длине головы, 2—2 $\frac{1}{2}$  — в длине рыла, 3—

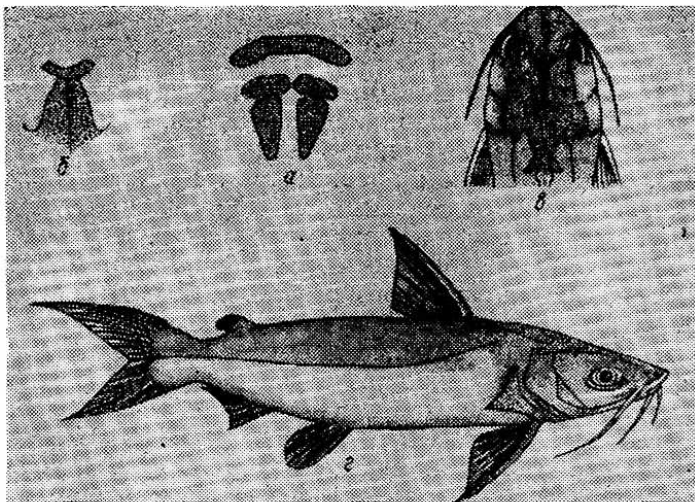


Рис. 3. *Arius thalassinus*.

3 $\frac{1}{3}$  — в межглазничном пространстве. Ширина головы больше высоты и равна расстоянию от угла рта до конца жаберной крышки. Рыло заостренное. Средняя продольная выемка на голове начинается позади глаз; спереди она сильно расширена, сзади узкая, почти достигает основания затылочного отростка. Последний килевидный, треугольной формы, его ширина у основания равна длине или несколько меньше;

достигает основания маленькой серпообразной кости спинного плавника. Задняя часть верха головы и затылочный отросток гранулированы, передняя часть покрыта кожей. Усов три пары. Верхнечелюстные слегка заходят за задний край жаберной крышки, но у некоторых, особенно у старых особей, они значительно короче; внешние нижнечелюстные длиннее внутренних, но короче верхнечелюстных. Зубы на нёбных костях щетинковые, собраны в три группы на каждой стороне нёба. Передние две группы маленькие, более или менее квадратной формы, расположены поперек нёба и почти сливаются между собой. Сразу за ними — два больших, вытянутых параллельно треугольных пятна третьей группы зубов. Высота спинного плавника равна высоте тела. Его колючка оканчивается мягким отростком, спереди шершавая, с боков гладкая, слегка зазубрена у вершины и на  $\frac{1}{3}$  по внутреннему краю. Грудная колючка подобна спинной, но немного короче и зазубрена на  $\frac{2}{3}$  по внутреннему краю. Основание жирового плавника составляет  $\frac{2}{5}$  основания мягкого спинного; брюшные плавники длинные, достигают или немного не достигают анального; хвостовой плавник вильчатый с более тонкой и удлинённой верхней лопастью.

Окраска верха зеленовато-коричневая, боков серебристо-серая с голубоватым отливом, низа светлая. Спинной, хвостовой и грудные плавники с темной каймой; жировой на  $\frac{2}{3}$  покрыт черным пятном.

Рыбы достигают длины 105 см.

Распространение. Южная часть Красного моря, Персидский залив, Восточная Африка, Индия, Малайский архипелаг. В исследованном районе встречается повсеместно в небольших количествах.

Систематические замечания. Между особями ариуса исполинского из различных частей его ареала существуют некоторые морфологические различия.

#### Ариус пильчатый — *Arius serratus* Day

D I—7; P I—10—11; A 16; V 6

В общей длине тела высота его укладывается  $5\frac{1}{2}$ — $6\frac{1}{3}$ , длина головы —  $5\frac{1}{4}$  раза. Наибольший диаметр глаза укладывается  $4\frac{1}{2}$ — $4\frac{2}{3}$  раза в длине головы,  $1\frac{1}{4}$  раза в длине рыла, 2— $2\frac{1}{2}$  раза в межглазничном пространстве. Ширина головы равна расстоянию от угла рта до конца жаберной крышки. Ее верхняя часть с более или менее явно выраженной костной скульптурой. Затылок и затылочный отросток сильно гранулированы, иногда с шершавыми радиально направленными полосами. Средняя продольная выемка на голове мелкая и широкая спереди, узкая сзади. Сразу за бороздкой начинается зубчатый гребень, который проходит вдоль затылочного отростка и достигает узкой серпообразной кости спинного плавника. Затылочный отросток с прямыми краями, его длина примерно на  $\frac{1}{3}$  больше ширины у основания. Усов три пары. Верхнечелюстные достигают мягких лучей грудных плавников, внешние нижнечелюстные почти доходят до заднего края жаберных перепонки, внутренние нижнечелюстные короче тех и других. Зубы на нёбных костях щетинковые расположены тремя группами на каждой стороне нёба. Передние два зубных пятна маленькие, округленные; внутренние сошниковые более или менее сближены между собой. За передними группами — два больших треугольных зубных пятна, параллельных средней линии нёба.

Высота первого спинного плавника больше высоты тела. Длина его колючки равна расстоянию от середины глаза до конца жаберной

крышки, колючка имеет мягкое продолжение; у основания она шершавая, более или менее зазубрена по центру, четко у вершин и по внутреннему краю. Грудная колючка короче, но мощнее спинной; зубчатая у вершины спереди и на  $\frac{2}{3}$  по внутреннему краю. Брюшные плавники не достигают анального; основание жирового в два-три раза меньше основания мягкого спинного; верхняя лопасть хвостового плавника заострена и длиннее нижней.

Верхняя часть головы тускло-медного цвета, каждая гранула на ее поверхности с золотым отливом. Спина такого же цвета, как и голова, бока серебристые, низ светлый. Плавники слегка желтоватые с серой каймой. Эта кайма у молодых особей может быть совсем темной. Жировой плавник с большим черным пятном.

Достигает длины 45 см.

Распространение. Известен вдоль побережья Адена, Омана, Пакистана, Индии, Цейлона, Бирмы. В исследованном районе встречается повсеместно в прибрежной зоне.

Систематические замечания. Этот вид очень похож на *A. thalassinus*, но отличается от последнего притупленным рылом, более удлиненными верхнечелюстными усиками, меньшими размерами головы и грудных плавников, а также формой затылочного отростка.

### Ариус серповидный — *Arius falcarius* Rich.

*Arius falcarius* Richardson

D I—7; P I—10; A 18—20; V 6

В общей длине тела высота его укладывается 5— $5\frac{3}{4}$ , длина головы 4— $4\frac{1}{2}$ , хвостового плавника 6 раз. Глаза маленькие; наибольший диаметр укладывается  $2\frac{1}{4}$ — $2\frac{1}{2}$  раза в длину рыла,  $5\frac{1}{2}$ —6 — в длине головы, 3— $3\frac{1}{2}$  — в межглазничном пространстве. Ширина головы больше ее высоты, равна расстоянию от угла рта до конца жаберной крышки. Верхняя часть головы покрыта костным щитом; глазничный отдел (за исключением продольной выемки) и затылочный отросток сильно гранулированы; продольная выемка начинается на уровне передних ноздрей, сильно расширяется в средней и резко сужается в тыльной части, оканчиваясь узкой и глубокой щелью вблизи основания затылочного отростка. Последний килевидный, слегка выемчатый по заднему краю, ширина у основания равна длине, достигает узкой и короткой V-образной базальной кости спинного плавника. Верхнечелюстные усы касаются грудных колючек или заходят за основания грудных плавников; внешние нижнечелюстные оканчиваются точно у тыльного края межжаберной перепонки, внутренние нижнечелюстные короче других. Зубы на нёбных костях расположены двумя группами сразу за челюстными зубами, каждая из групп имеет вид вытянутого треугольника, основание которого направлено вперед, а вершина в сторону глотки; внутренние стороны параллельны друг другу по средней линии нёба. Спереди зубы гранулярные, сзади — глобулярные.

Высота спинного плавника больше высоты тела. Его колючка умеренной длины, немного длиннее грудной; ее длина равна длине головы без рыла; гранулирована у основания, слегка зазубрена у вершины, на  $\frac{2}{3}$  по внутреннему краю, у большинства особей она имеет мягкое продолжение. Длина жирового плавника составляет  $\frac{3}{7}$  длины основания мягкого спинного; брюшные маленькие; хвостовой равнолопастный.

Окраска верха темно-голубоватая, боков золотистая, низа от бледно-желтой до белой. Плавники прозрачные; грудные серые; спинной

плавник окаймлен темной полосой; жировой на  $\frac{1}{3}$  покрыт черным пятном.

Распространение. Обнаружен в заливе Камбей.

Рыбы достигают длины 25 см.

Ариус пятнистый — *Arius maculatus* (Thunb.) (рис. 4)

*Silurus maculatus* Thunberg, 1792; *Pimelodus arius* Hamilton Buchanan, 1822, *Arius pidada* Bleeker, 1846; *A. heckellii* Bleeker, 1846; *A. angulatus* Bleeker, 1846; *A. chondropterygioides* Bleeker, 1846; *A. viviparus* Bleeker, 1846; *A. bornensis* Bleeker, 1851; *A. arius* Bleeker, 1858; *A. maculatus* Günther, 1864; *A. buehanani* Day, 1878—1888; *Tachysurus maculatus* Munro, 1955

DI — 7; PI — 10—11; A 18—22; V 6

В общей длине тела высота его укладывается  $5\frac{3}{4}$ , длина головы —  $4\frac{1}{4}$ — $4\frac{2}{3}$ , хвостового плавника —  $5\frac{1}{2}$  раза. Наибольший диаметр глаза укладывается  $6\frac{1}{5}$  раза в длине головы, 2 раза — в длине рыла. Верхняя

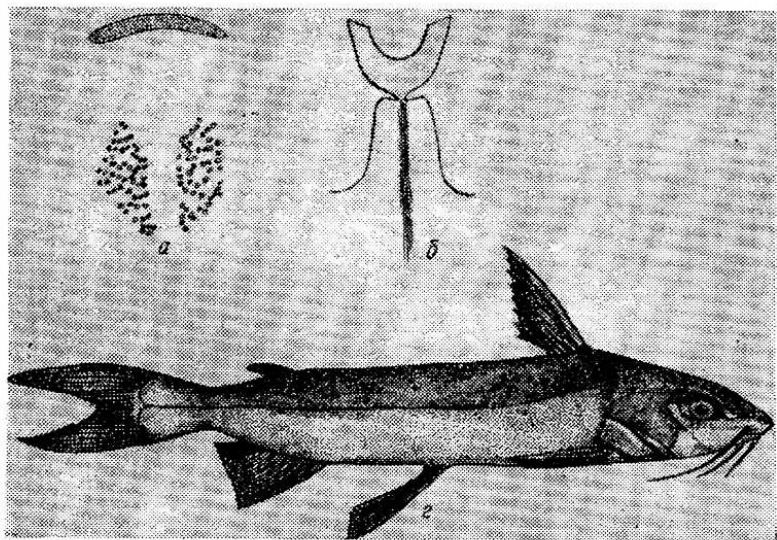


Рис. 4. *Arius maculatus*.

часть головы покрыта морщинистой кожей, рыло заужено, верхняя челюсть длиннее нижней. Средняя продольная выемка узкая, наиболее расширена и углублена в центральной части, начинается намного впереди глаз и не достигает основания затылочного отростка. Ширина головы немного больше высоты и равна расстоянию от угла рта до конца жаберной крышки. Затылочный отросток слегка килевидный, выпуклый, гранулирован, его ширина у основания немного меньше длины, достигает V-образной кости спинного плавника. Усов три пары. Длина верхнечелюстных немного больше длины головы, внешние нижнечелюстные оканчиваются точно у края межжаберной перепонки, внутренние короче тех и других. Зубы на нёбных костях гранулярные, расположены двумя овальными пятнами в центральной части нёба и параллельны средней линии нёба. Размер каждой группы зубов равен размеру глаз. Высота спинного плавника больше высоты тела. Его колючка такой длины, как грудная; ее длина равна расстоянию от угла рта до конца

жаберной крышки; шершавая у основания, зазубрена у вершины спереди и на  $\frac{2}{3}$  по внутреннему краю. Грудная колючка хорошо зазубрена и мощнее спинной. Брюшные плавники достигают анального; основание жирового плавника составляет около  $\frac{1}{2}$  основания мягких лучей спинного; верхняя лопасть хвостового немного длиннее нижней.

Окраска верха зеленовато-серая, боков и низа белая; края спинного и грудных плавников темные; жировой плавник с большим черным пятном. На теле имеются вертикальные точечные полосы.

Ариус достигает длины до 40 см.

Распространение. В морях, эстуариях, реках. От западных берегов Адена, вдоль всего Омана и западного побережья п-ва Индостана до Малайского архипелага.

### Ариус беззубый — *Arius jatius* (Ham. Buch.)

*Pimelodus jatius* Hamilton Buchanan, 1822; *Arius jatius* Day, 1878—1888; *Pseudarius jatius* Munro, 1955; *Hemipimelodus jatius* Misra, 1962

D I—7; P I—10; A 18; V 6

В общей длине тела высота его укладывается  $5\frac{1}{4}$ , длина головы —  $4\frac{1}{4}$ — $4\frac{1}{3}$ , хвостового плавника — 5 раз. Наибольший диаметр глаза укладывается  $4\frac{1}{2}$ —5 раз в длине головы, 1,5—2 — в длине рыла, 3— $3\frac{1}{2}$  — в межглазничном пространстве. Ширина головы на  $\frac{1}{4}$  больше высоты и равна ее длине без рыла. Верхняя челюсть длиннее нижней. Ширина ротового отверстия составляет  $\frac{1}{3}$  длины головы. Средняя продольная выемка узкая, оканчивается у основания затылочного килевидного отростка, ширина которого у основания равна его длине; он достигает основания узкой V-образной кости спинного плавника. Отросток и затылочный отдел головы гранулированы. Усов три пары. Длина верхнечелюстных меньше длины головы, внешние нижнечелюстные оканчиваются точно у края межжаберной перепонки, внутренние нижнечелюстные короче тех и других. Зубы на нёбных костях гранулярные, частично или полностью редуцированы. Если они имеются, то расположены двумя овальными пятнами в тыльной части нёба, диаметр каждого из которых равен  $\frac{1}{2}$  диаметра глаза. Высота спинного плавника равна высоте тела, его колючка мощная, хорошо зазубрена с обеих сторон, ее длина равна длине головы без рыла; грудной плавник достигает брюшного, его колючка такой длины, как спинная; основание жирового составляет  $\frac{3}{4}$  основания мягких лучей спинного; брюшные плавники достигают анального; хвостовой — почти равнолопастный.

Окраска верха голубовато-синяя, боков и низа серебристо-свинцовая; плавники желтоватые; верхняя лопасть хвостового плавника оторочена серым, края черные; на жировом и анальном — по темному пятну.

Рыбы достигают длины 35 см.

Распространение. В морях, эстуариях, низовьях рек. Пакистан, Бирма, Индия, Цейлон. В исследованном районе обычен в заливах Сонмиани (Пакистан), Кач и вдоль Малабарского побережья (Индия).

Ариус малоглазый — *Arius jella* Day*Arius jella* Day, 1878—1888; *Pseudarius jella* Munro, 1955

D I—7; P I—10; A 17—18; V 6

В общей длине тела высота его укладывается  $6\frac{3}{4}$ , длина головы —  $4\frac{3}{4}$ , хвостового плавника —  $5\frac{1}{2}$  раза. Наибольший диаметр глаза —  $2—2\frac{1}{2}$  раза в длине рыла, 6 раз в длине головы, 3 — в межглазничном пространстве. Ширина головы больше высоты и равна ее длине за ноздрями. Верхняя часть головы покрыта тонкой морщинистой кожей, затылочный отросток гранулирован, а иногда небольшое количество гранул разбросано впереди его основания. Средняя продольная выемка узкая и глубокая, начинается впереди глаз, достигает или чуть не достигает основания затылочного отростка. Последний слегка зазубрено-килевидный с прямыми боками, выемчатый у вершины и соприкасается с узкой базальной костью спинного плавника; его длина больше ширины у основания. Усов три пары. Длина верхнечелюстных равна длине головы, внешние нижнечелюстные оканчиваются точно у края жаберной перепонки, а внутренние короче тех и других. Зубы на небных костях гранулярные, расположены в центральной части неба в виде двух выпуклых пятен, имеющих вид капель. Пятна раздвинуты спереди и сближены заушными концами сзади у средней линии неба. Колючка спинного плавника имеет мягкое продолжение, шершавая у основания, более или менее зазубрена у вершины спереди и четко по внутреннему краю, равна длине головы без рыла. Грудная колючка более мощная, чем спинная, но размеры их одинаковы. Основание жирового плавника составляет  $\frac{1}{2}—\frac{2}{3}$  основания мягкого спинного; брюшные почти достигают анального; верхняя лопасть хвостового плавника больше нижней.

Верхняя часть тела зеленовато-серая, бока и брюхо серебристо-серые. Плавники серые, анальный — с белым краем, жировой — с черным пятном. Кожный покров очень слабый; при попадании в трал у особей этого вида кожа обдирается на 10—50%, за что промысловики прозвали его «голый сомик».

Достигает длины до 40 см.

Распространение. В морях и эстуариях. Аден, Оман, Пакистан, западное побережье Индии.

Ариус дуссумиери — *Arius dussumieri* C. V. (рис. 5)*Arius dussumieri* Cuvier et Valenciennes, 1840; *Ariodes dussumieri* Munro, 1955; *Tachysurus dussumieri* Misra, 1962

D I—7; P I—11—12; A 14—16; V 6

В общей длине тела высота его укладывается  $5—5\frac{1}{2}$ , длина головы —  $4\frac{1}{4}—4\frac{1}{2}$ , хвостового плавника 5 раз. Наибольший диаметр глаза укладывается  $2\frac{1}{3}$  в длине рыла,  $6\frac{1}{3}—6\frac{1}{2}$  — в длине головы, 4 — в межглазничном пространстве. Ширина головы на  $\frac{1}{4}$  больше высоты и равна ее длине без рыла, или расстоянию за углом рта. Верхняя челюсть длиннее нижней и слегка заострена. Впереди глаз иногда имеется по продолговатой выпуклости диаметром больше глаза. Ширина ротового отверстия равна длине рыла. Средняя продольная выемка начинается впереди глаз; спереди широкая и мелкая она становится узкой и глубокой за срединной головы и достигает кила затылочного отростка. Последний слегка выпуклый, килевидный, с овальными боками и выем-

чатый задним краем, ширина у основания равна его длине. Базальная кость спинного плавника узкая, вклинивается основанием в затылочный отросток. Голова покрыта кожей, лишь слегка гранулирована в затылочной части. Усов три пары; все толстые у основания. Верхнечелюстные заходят за задний край головы у старых особей, а у молодых достигают основания мягких лучей грудных плавников; внешние нижнечелюстные намного длиннее внутренних, оканчиваются сразу за краем межжаберной перепонки. Зубы на нёбных костях тупоконические

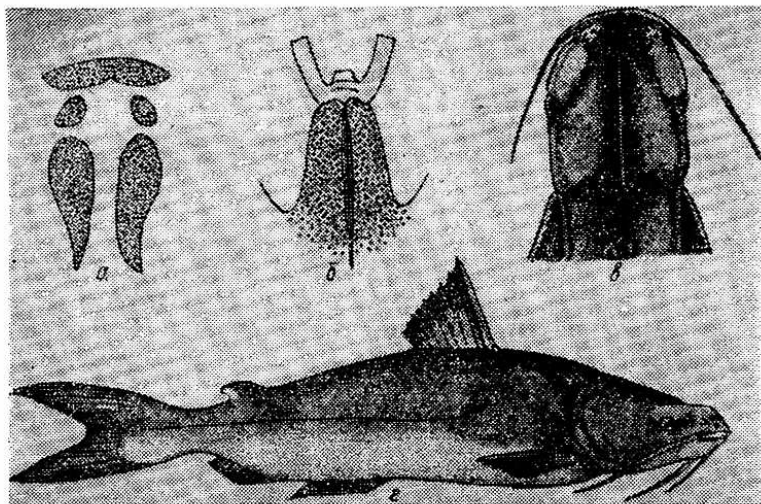


Рис. 5. *Arius dussumieri*.

составляют четыре широко разобщенные группы. Два маленьких овальных зубных пятна впереди и два больших грушевидной формы — сзади. Грушевидные пятна выемчатые по внешнему краю, с более или менее расходящимися в стороны задними зауженными концами. Высота спинного плавника равна высоте тела. Его колючка мощная, немного длиннее грудной и также, как и грудная, шершавая у основания, зазубрена вблизи вершины по внешнему и на  $\frac{1}{2}$  длины по внутреннему краю. Брюшные плавники точно достигают анального; жировой маленький, его основание составляет  $\frac{3}{7}$  основания мягкого спинного; хвостовой — вильчатый, лопасти с заостренными концами. На первой жаберной дуге 15—16 тычинок.

Окраска верха зеленовато-коричневая, боков серо-голубая, низа белая, иногда с хорошо выраженными многочисленными коричневыми крапинками. Первый спинной плавник с темным пятном; грудные и брюшные — темноватые снаружи; жировой — окаймлен черным, но без темного пятна по центру.

Рыбы достигают длины 40 см.

Распространение. В морях, эстуариях. В исследованном районе обычен по всему побережью.

#### Род *Osteogeneiosus* Bleeker

Ариеые, у которых голова сильно уплощена сверху вниз, покрыта тонкой кожей. Ноздри соединены вместе, задняя с клапаном. Единственная пара костистых усов отходит от максилл. Зубы на челюстях



щетиноквые, тупоконические, иногда на нёбных костях с примесью гранулярных. Первый спинной плавник расположен впереди брюшных и имеет 7 мягких лучей и костную колючку; жировой плавник находится напротив анального; брюшные имеют 6 лучей; грудные — несут по зазубренной колючке; хвостовой — вильчатый, с округленными концами лопастей. Межжаберные перепонки соединены друг с другом на горле и в передней части истмусом. Их задний свободный край имеет глубокую выемку, брахиостегальных лучей 5. Плавательный пузырь не заключен в кость.

Сом-солдат — *Osteogeneiosus militaris* (L.) (рис. 6)

*Silurus militaris* Linné, 1758; *Arius militaris* Cuvier et Valenciennes, 1840; *Osteogeneiosus macrocephalus* Bleeker, 1846; *O. longiceps* Bleeker, 1846; *O. ingluvies* Bleeker, 1846; *O. gracilis* Bleeker, 1846; *O. blochii* Bleeker, 1846; *O. valenciennesi* Bleeker, 1846; *O. militaris* Günther, 1864

D I—7; P I—10—11; A 19—22; V 6

В общей длине тела высота его укладывается 6, длина головы —  $4\frac{1}{4}$ — $4\frac{1}{2}$ , хвостового плавника — 7 раз. Глаза маленькие; наибольший диаметр укладывается 2 раза в длине рыла, 7 — в длине головы,  $3\frac{2}{3}$ —4 — в межглазничном пространстве. Ширина головы равна ее длине без рыла, или расстоянию от угла рта до конца жаберной крышки; высота

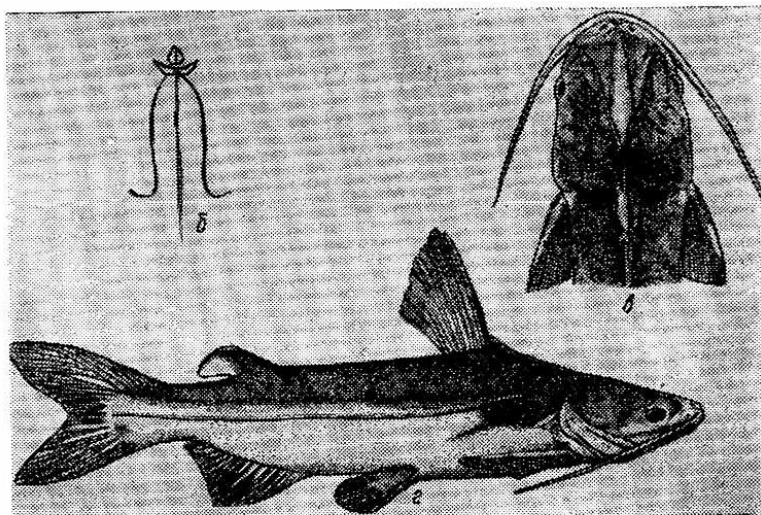


Рис. 6. *Osteogeneiosus militaris*.

равна почти  $\frac{2}{3}$  ее длины; ширина зева —  $\frac{1}{2}$  длины головы. Верхняя часть головы покрыта гладкой кожей, лишь несколько гранул сгруппировано между задним краем средней выемки и основанием затылочного отростка, а также иногда несколько гранул разбросано над верхним краем жаберной крышки. Затылочный отросток продольно-испещренный. Его основание  $2\frac{1}{3}$  раза укладывается в общей длине. Средняя продольная выемка заужена у концов и значительно расширена по центру головы. Передние ноздри расположены у самого края зауженного рыла. Жесткие костистые усы достигают мягких лучей грудных плавников или заходит за их основания. Рот дугообразный; верхняя

челюсть длиннее нижней. Зубы имеют вид щетинковой ленты на челюстных костях; на нёбе тупоконические, иногда с примесью гранулярных, расположены двумя выпуклыми сильно удлинёнными широко разобшёнными группами, с расходящимися передними концами. Длина спинной колючки равна длине головы без рыла, гранулирована у основания, слегка зазубрена у вершины спереди и на бóльшем протяжении по внутреннему краю. Грудная колючка иногда мощнее спинной, но всегда короче последней, ее длина равна или несколько меньше  $\frac{1}{2}$  длины головы. Основание жирового плавника равно основанию мягких лучей спинного, расположено напротив анального, наибольшая высота которого составляет  $\frac{2}{3}$  высоты спинного; брюшные плавники маленькие не достигают анального; хвостовой — с округленными лопостями.

Окраска верха ярко-голубая, боков и низа серебристая. Плавники, за исключением жирового, слегка оттенены красным.

Сом достигает в длину до 35 см.

Распространение. Моря, эстуарии, низовья рек Индии, Пакистана, Малайского архипелага. В исследованном районе обнаружен в заливах Сонмиани (Пакистан), Кач и вдоль побережья п-ва Катиавар (Индия).

#### Род *Batrachosephalus* (Bleeker)

Тело удлинённое, симметричное, голое. Голова широкая, уплощённая, с очень коротким и тупым рылом. Рот большой; нижняя челюсть выдается вперед. Глаза большие, расположены в передней части головы над углом рта. Ноздри соединены вместе, задняя с клапаном. Имеется только одна пара маленьких развитых усов на нижней поверхности головы. Спинной плавник с колючкой и 7 мягкими лучами; жировой — короткий, находится напротив анального; брюшные — с 6 лучами; хвостовой — вильчатый. Все зубы тупоконические. Межаберные перепонки сливаются на горле друг с другом. Бранхиостегальных лучей 5. Плавательный пузырь не заключен в кость.

Лягушкоголовый сом — *Batrachosephalus mino* (Nat. Buch.) (рис. 7)

*Ageneiosus mino* Hamilton Buchanan, 1822; *Batrachosephalus ageneiosus* Bleeker, 1846; *B. mieropogon* Bleeker, 1858; *B. mino* Günther, 1864

D I—7; P I—7—9; A 19—21; V 6

В общей длине тела высота его укладывается 6, длина головы —  $4\frac{1}{2}$ , хвостового плавника — 5 раз. Наибольший диаметр глаза укладывается —  $\frac{2}{3}$  раза в длине рыла,  $3\frac{2}{3}$ — $4\frac{1}{3}$  — в длине головы,  $1\frac{1}{2}$  — в межглазничном пространстве. Ширина головы равна расстоянию от середины глаза до конца жаберной крышки. Ротовое отверстие большое, угол рта заходит слегка за вертикаль, проведенную через центр глаза. Длина затылочного отростка немного больше, чем его ширина у основания; отросток слегка горизонтально испещрен. Его выемчатый задний край соприкасается с узкой, серповидной, хорошо гранулированной базальной костью спинного плавника. На нижней поверхности головы находится пара маленьких развитых усов и пара зачаточных. Тупоконические зубы собраны в несколько групп на челюстных костях; конические имеют вид удлинённых полос на каждой стороне нёба; на сошнике зубов нет. Высота спинного плавника составляет  $\frac{3}{4}$  длины головы, его колючка зазубрена с обеих сторон и ее длина равна длине

заглазничного отдела; основание жирового равно  $\frac{1}{2}$  или  $\frac{2}{3}$  основания мягкого спинного; грудная колючка зазубрена с обеих сторон, равна по длине спинной или слегка длиннее ее; верхняя лопасть хвостового плавника длиннее нижней.

Окраска серебристо-голубая, коричневая вдоль боков, становится совсем темной по верхней лопасти хвостового плавника.

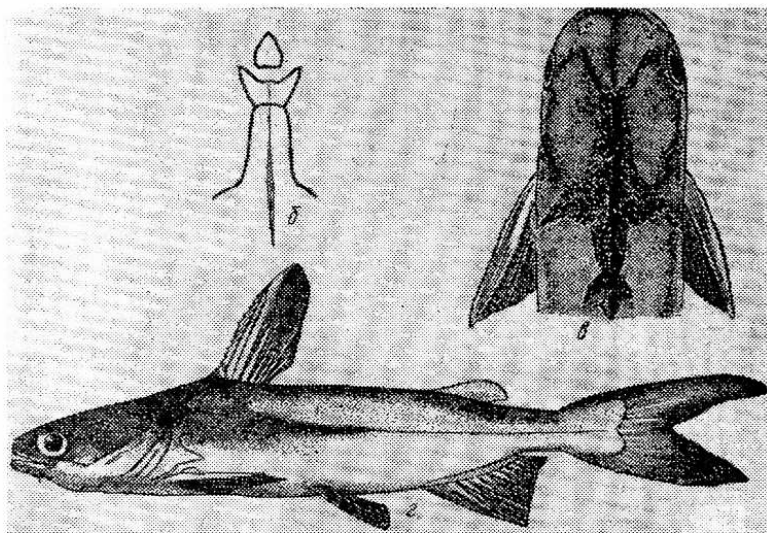


Рис. 7. *Batrachocephalus mino*.

Длина около 30 см.

Распространение. В морях, эстуариях, низовьях рек Пакистана, Индии, Бирмы, Малайского архипелага. Выявлен нами в заливе Сомниани (Пакистан), возле п-ова Катиавар (Индия).

Поступила 19.II 1968 г.

SILUROIDEI FROM THE NORTH-WEST PART OF THE INDIAN OCEAN  
(A DETERMINANT)

Communication I

E. M. Dmitrenko

Summary

An attempt is made to give the description of the specific composition of Siluroidei from Ariidae family (3 genera, 15 species) from the north-west part of the Indian ocean as a determinant. The data, lying in the basis of determinant, are collected in the cruises on the Soviet industrial and research ships beyond the limits of territorial waters of different states in the range of depths 20—100 m. The data from the literature are used of various foreign authors concerning this group of fish.