

УДК 595.764

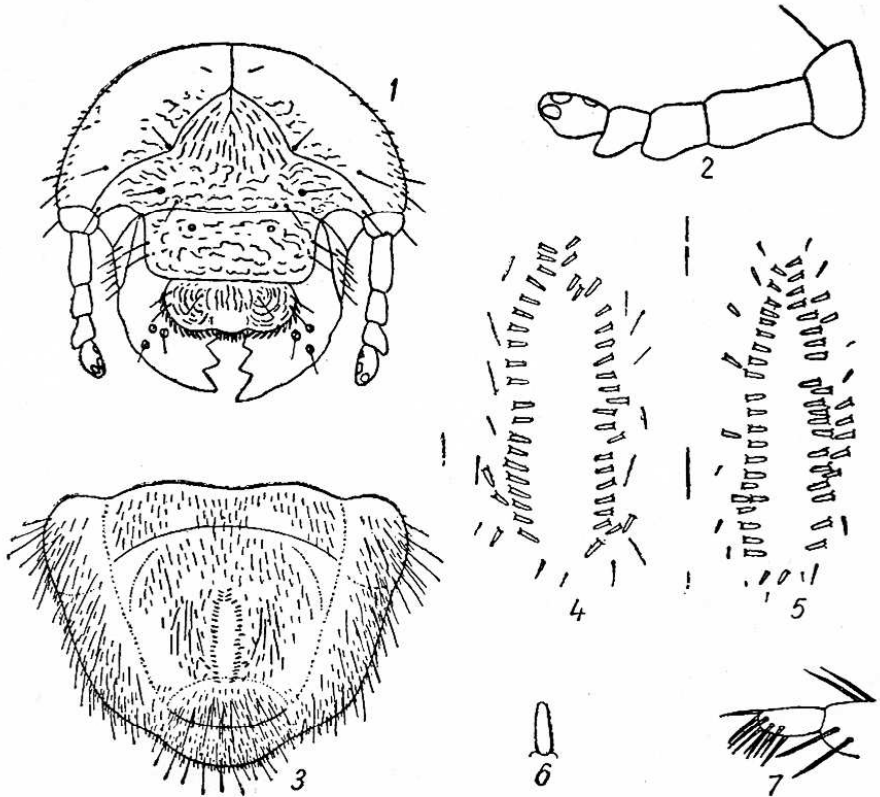
**ОПИСАНИЕ ЛИЧИНКИ ЭТИЕССЫ ИНГУМАТЫ —
AETHIESSA INHUMATA GORY ET PERCH.
(COLEOPTERA, SCARABAEIDAE)**

С. И. Медведев

(Харьковский государственный университет)

Личинка этиессы ингуматы внешне похожа на личинок представителей родов *Potosia* и *Cetonia* (Медведев, 1964). Тело толстое, в задней части довольно сильно утолщено, покрыто многочисленными длинными волосками и более или менее короткими шиповидными щетинками. Голова (рис., 1) небольшая, поперечная, полукруглая, наиболее широкая у основания усиков, спереди с крупными и неглубокими морщинками, блестящая, темно-красновато-желто-бурого цвета, лишь передние углы лба и верхние челюсти, кроме основной части, черные. На темени с каждой стороны имеется по пять щетинок (по одной вблизи середины эпикраниального шва, возле срединной угловидной выемки лобных швов и снаружи от передней части лобных швов, а также по две по бокам у основания усиков) и довольно многочисленные мелкие волоски, расположенные по бокам головной капсулы, в части, прилегающей к лобной пластинке, в крупных неглубоких извилистых морщинах. Эпикраниальный шов более чем в два раза короче высоты лобного треугольника. Лобные швы имеют форму двух выпуклых дуг, разделенных посередине неглубокой тупоугольной выемкой; вершина лба вытянута в маленький острый уголок. Лоб покрыт крупными неглубокими морщинками, в задней части продольными, более или менее прямыми, в передней — поперечными, извилистыми; на передней части лба с каждой стороны расположено три щетинки — по одной конутри от основания усика, по одной конутри от передних углов лба и по одной близ переднего края лба. Наличник поперечный, прямоугольный, с закругленными передними углами, крупно-поперечно-извилисто-морщинистый, с двумя щетинками по бокам с каждой стороны и с двумя ямкообразными точками в передней части. Верхняя губа спереди трехлопастная, морщинистая, с двумя центральными и четырьмя боковыми (по две с каждой стороны) щетинками и ресничками, расположенными по бокам и на переднем крае. Верхние челюсти короткие и широкие, на внутреннем их крае имеется по четыре зубца, сверху в начале вершинной половины — по три крупные щетинконосные поры, в основной части по бокам — по несколько щетинок. Усики (рис., 2) довольно толстые и короткие (как и у других *Cetoniinae*), состоят из четырех члеников; 1-ый членик самый длинный; 2-ой — вдвое короче 1-го, но на $\frac{1}{4}$ длиннее 3-го, самого короткого членика (при измерении его без зубцеvidного отростка); 4-ый членик заметно длиннее 3-го и немного — 2-го; 2-ой членик в вершинной части снаружи вытянут в маленький уголок; 4-ый — на вершине немного сужен и широко закруглен, на нем имеется три округлые площадки (две на спинной стороне и одна на боковой близ вершины). Дыхальца маленькие, приблизительно одинаковой величины. На анальном стерните имеются довольно длинные и широкие, слегка суживающиеся к закругленной вершине шипики, расположенные двумя почти параллельными рядами (по 17—21 шипику в

каждом); эти ряды начинаются близ анального отверстия и достигают примерно середины анального стернита. В передней части они сильно сближены, затем несколько расходятся — здесь расстояние между ними в три-четыре раза меньше их длины. Кнаружи от этих рядов в разных местах имеется еще по два—семь таких же шипиков (рис., 4, 5). По-



Детали строения личинки *Aethiessa inhumata* Gory et Perch.

1 — голова; 2 — усик; 3 — анальный стернит; 4—5 — ряды шипиков на анальном стерните; 6 — шипик; 7 — цилиндрический придаток, заменяющий коготок.

верхность анального стернита покрыта более или менее короткими шиповидными щетинками, а в некоторых местах (особенно по бокам, кнаружи от симметричных рядов шипиков, спереди и сзади от анальной щели) — довольно многочисленными длинными волосками. Анальное отверстие имеет форму поперечной щели. Ноги короткие, заканчиваются довольно длинными, почти цилиндрическими, на вентральной поверхности слегка выпуклыми, заменяющими коготки придатками, дистальный конец которых снабжен многочисленными щетинками (рис., 7).

Размеры личинок (в мм):

Возраст	Длина тела	Длина головы	Ширина головы
II	25,00	0,92	1,90
III	45,00	1,68	3,42

Личинки *Aethiessa inhumata* вместе с имаго обнаружены З. И. Климовой в северо-западной части пустыни Кизил-Кум, в Кызыл-Ординской обл. Казахской ССР и Бухарской обл. Узбекской ССР (в районе ко-

лодцев Карабас-Коприк, Ечискок, Кульгумсек, Алахай) в норах большой песчанки (*Rhombomys opimus* Licht.), в местах хранения корма и в гнездах на глубине 60 см—3 м. Личинок найдено 18 экз. (10—13. IV, 8—10. V 1966 г.); имаго—40 экз. (9. V 1963 г., 25. V—6. VI 1964 г., 10—24. IV, 11—12. V 1966 г.).

Личинка *Aethiessa inhumata* является пока единственной известной личинкой жуков рода *Aethiessa*. От личинок бронзовок родов *Epicometis* и *Oxythyrea* отличается формой и величиной овала, образуемого двумя симметричными рядами шипиков на анальном стерните (у личинок видов родов *Epicometis* и *Oxythyrea* овал более короткий — его длина превосходит ширину не более, чем в два раза), формой шипиков (у личинок бронзовок родов *Epicometis* и *Oxythyrea* они узкие и острые); однако сходна с ними тем, что ее первое дыхальце не больше остальных. Описываемая личинка по удлинённой форме овала, образуемого симметричными рядами шипиков на анальном стерните, и по форме самих шипиков ближе стоит к личинкам жуков родов *Cetonia* и *Potosia*, однако отличается от них тем, что у нее очень сближены и более или менее параллельны передние части рядов шипиков на анальном стерните, а также все дыхальца примерно одинаковы (у личинок представителей родов *Cetonia* и *Potosia* первое дыхальце больше остальных). В частности, от личинок жуков рода *Cetonia* описываемая личинка отличается морщинистыми лбом, прилегающими частями темени, наличника и верхней губы, наличием более или менее многочисленных мелких волосков на периферических частях головной капсулы, шипиками, закругленными на вершинах, симметричными, не сближенными в задней части рядами шипиков (у личинок бронзовок рода *Cetonia* шипики на вершинах заострены, задние концы рядов шипиков сближены). Наличие мелких волосков на боковых частях головной капсулы у личинки *Aethiessa inhumata* сближает род *Aethiessa* с подродом *Netocia* рода *Potosia*, личинки представителей которых также развиваются в норах грызунов или в почве. Подтверждают близость этих родов и некоторые признаки имаго, например уплощенный, а не шаровидный, как у представителей рода *Cetonia*, передний отросток среднегруди.

Сведения об экологических особенностях *Aethiessa inhumata* очень скудны (Медведев, 1964). Этот вид известен из Восточного и Южного Ирана, Афганистана, Передней Азии и Северо-Восточной Африки, а в пределах СССР — из Туркмении. Нахождение его в северо-западной части пустыни Кизил-Кум говорит о том, что его ареал значительно шире, чем это предполагали. В Туркмении лёт имаго происходит в апреле—мае. Этот вид бронзовки вместе с *Stalagmopygus albella* Pall. является одним из очень немногих представителей подсемейства, которые далеко проникают в глубь песчаных пустынь.

ЛИТЕРАТУРА

Медведев С. И. 1964. Фауна СССР. Жесткокрылые. Т. X, в. 5. М.—Л.

Поступила 27.XI 1967 г.

DESCRIPTION OF LARVA
OF *AETHIESSA INHUMATA* GORY ET PERCH.
(COLEOPTERA, SCARABAEIDAE)

S. I. Medvedev

(The Kharkov State University)

S u m m a r y

Aethiessa inhumata larva outwardly looks like larva of *Cetonia* and, especially, *Potosia*, but it differs from them in the dimensions of the first spiracle, and also in some details of spinule arrangement in symmetrical rows on the anal sternite. Imago and larvae of *Aethiessa inhumata* were found in a great quantity in a hole of *Rhombomys opimus* Licht. in north-west part of sandy desert Kizil-Kum in Kazakhstan and Uzbekistan. This fact adds to our knowledge of *Aethiessa inhumata* areal, because previously it was known only in Turkmenia, Afghanistan, Iran, Central Asia, Egypt.