

УДК 595.753(571.63)

**НОВЫЕ ВИДЫ ЦИКАДОК РОДА ЭДВАРДСИАНА —  
EDWARDSIANA ZACHV. (НОМОПТЕРА, АУЧЕНОРРХИНСА)  
ИЗ ПРИМОРСКОГО КРАЯ**

Г. А. Ануфриев

(Горьковский государственный университет)

Фауна цикадовых Приморского края и прилежащих территорий изучена еще чрезвычайно слабо. Во время экспедиций по южным районам Приморского края в 1964—1966 гг. был собран большой материал по цикадовым, включающий значительное число новых видов. Настоящая статья посвящена описанию пяти новых видов рода *Edwardsiana Zachv.*, живущих на различных ильмах. Для их различения приводится определительная таблица. Кроме собственных сборов, нами использованы некоторые материалы, собранные сотрудником Зоологического института АН ССР И. М. Кержнером.

Голотипы описываемых видов хранятся в Зоологическом институте АН СССР (г. Ленинград), паратипы — часть в том же институте, часть в коллекции автора.

*Edwardsiana rubens* Anufriev, sp. n. (рис. 1)

Общая окраска рубиново-красная. Темя карминно-красное, округло выступающее, по средней линии немного короче расстояния между глаз по заднему краю. В месте перехода темени в лицо у глаз — крупные желтовато-белые пятна. Лицо одноцветное, розовато-желтое. Переднеспинка коричневато-бордовая, спереди более темная. Скутеллум от желтовато-красного до коричневого. Передние крылья, за исключением апикальных ячеек, рубиново-красные, апикальные ячейки прозрачные, бесцветные, часто с коричневатым затемнением. Брюшная сторона тела коричневато-черная, края сегментов желтоватые. Длина тела до конца гомоэлитр 3,15—3,35 мм.

Строение гениталий самца указывает на обособленность этого вида от других, описанных ранее видов рода. Доли пигофора с одним склеротизированным выростом на дорсальном крае. Пенис с гладким почти параллельносторонним стволом и двумя перекрещивающимися и отогнутыми назад отростками, основная треть которых сильно расширена. Аподемы брюшка короткие, не заходящие за границу третьего сегмента.

Голотип (♂) — Приморский край, Горно-таежная станция, 29. VIII 1962 г. (Ануфриев).

Паратипы — Приморский край: Горно-таежная станция, 29. VIII 1966 г. (Ануфриев); Кировский р-н, пос. Лесное, 16. VII 1966 г. (Ануфриев); пос. Кировский, 15. VII 1966 г. (Ануфриев); Артёмовский р-н, Кролевцы, 16. VIII 1965 г. (Ануфриев); заповедник «Кедровая падь», 29—31. VII 1964 г. (Ануфриев).

*E. rubens* похожа на *Tuphlocyba punicea* Mats., 1932 с о-вов-Хоккайдо и Хонсю, но, согласно описанию Матсумуры (Matsumura, 1932), отличается от нее желтым одноцветным лицом (у *T. punicea* лицо в ос-

новном черное). К сожалению, до настоящего времени не опубликовано ни описания, ни рисунков гениталий *T. ruficea* и поэтому нет возможности для полного сравнения этих видов.

*Edwardsiana rubicunda* Anufriev, sp. n. (рис. 2)

Общая окраска светло-желтая. Темя желтое, у середины заднего края часто с коричневато-растущей. Лицо целиком желтое. Перед-неспинка по краям желтая, посередине — красновато-коричневая. Скутеллум коричневый, часто его вершина, а иногда и средняя линия жел-

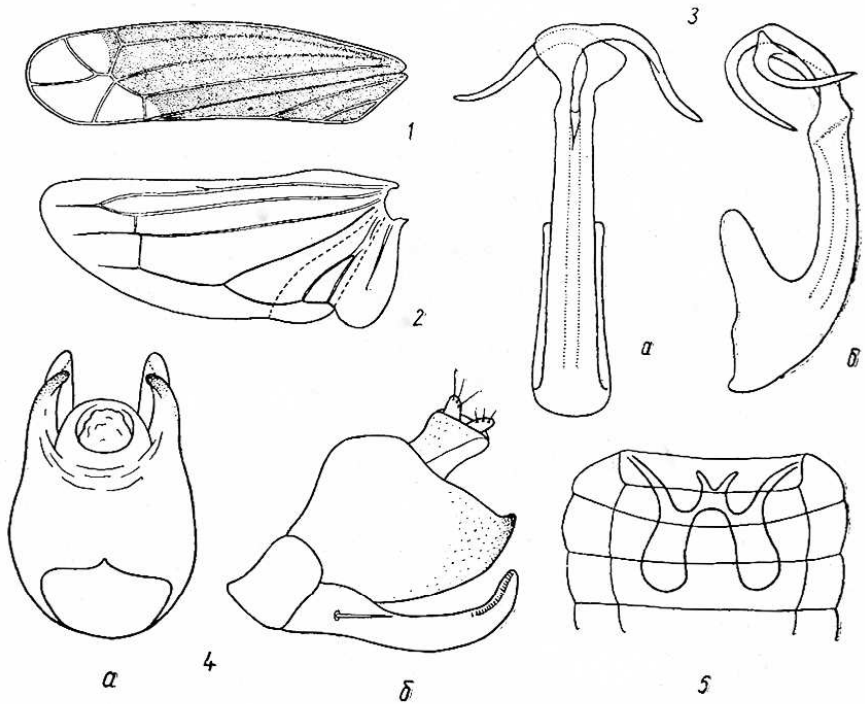


Рис. 1. Детали строения *Edwardsiana rubens* sp. n.

1 — переднее крыло; 2 — заднее крыло; 3 — пенис: а — вид сверху, б — вид сбоку; 4 — генитальный сегмент: а — вид сверху, б — вид сбоку; 5 — аподемы брюшка.

товатые. Передние крылья желтоватые, полупрозрачные. Вдоль клавуса идет красная или коричневато-красная полоса. Апикальные ячейки коричневатые; коричневая окраска более интенсивная у внутреннего края крыла. Вдоль тела идет сплошная, темная полоса, образованная затемнением на темени, коричневатой средней частью передне-спинки, красной полосой на клавусе и затемненными апикальными ячейками. Длина тела до конца гомотелита — 3,2—3,9 мм.

Доля пигофора с парой склеротизированных выростов на дорсальном крае. Пенис с двумя парами перекрещивающихся отростков. Отростки дорсальной пары короткие, отогнуты на вентральную сторону и проходят между основаниями вентральной пары. Отростки вентральной пары в три-четыре раза длиннее дорсальных, перекрещиваются примерно у середины. Ствол пениса гладкий, несколько расширяется к вершине и к основанию. Аподемы брюшка короткие, едва заходящие за пределы второго сегмента.

Голотип (♂) — Приморский край: Хорольский р-н, с. Поповка, 16. VII 1964 г. (Ануфриев).

Паратипы — Приморский край: Хорольский р-н, с. Поповка, 16. VII 1964 г. (Ануфриев); Уссурийский р-н, Ново-Никольск, 2. VII 1966 г. (Ануфриев); Пограничный р-н, Сергеевка, 3. VII 1966 г. (Ануфриев).

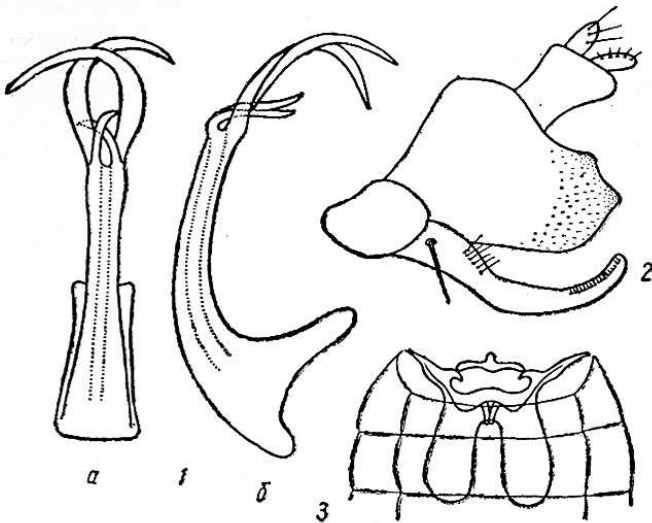


Рис. 2. Детали строения *Edwardsiana rubicunda* sp. n.: 1 — пенис: а — вид сверху, б — вид сбоку; 2 — генитальный сегмент (вид сбоку); 3 — аподемы брюшка.

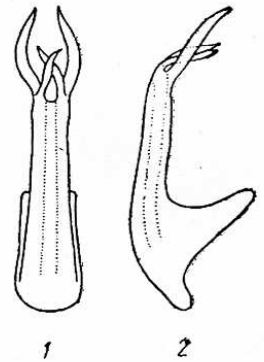


Рис. 3. Пенис *Edwardsiana euphrosyne* sp. n.: 1 — вид сверху; 2 — вид сбоку.

*E. rubicunda* внешне похожа на *E. akashiensis* (Takahashi, 1928) (= *Typhlocyba popporensis* Matsumura, 1932). Описание гениталий *E. akashiensis* нет, потому полное сравнение видов не приводится.

#### *Edwardsiana euphrosyne* Anufriev, sp. n. (рис. 3)

По внешнему виду и окраске этот вид похож на предыдущий, отличается от него более темным, полностью коричневым цветом идущей вдоль тела полосы. Часть полосы, проходящая по клавишу, иногда бывает с легким красноватым оттенком; ее внешний край зубчатый. Длина тела до вершины гомоэлитр 3,1—3,35 мм.

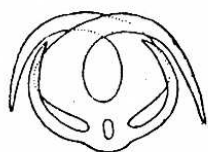
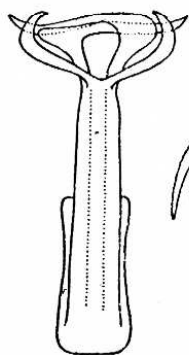
Доля пигофора с одним склеротизированным выступом на дорсальном крае, примерно такая, как у *E. rubens* sp. n. Пенис с двумя парами отростков. Более короткие перекрещивающиеся отростки дорсальной пары отогнуты на вентральную сторону и проходят между основаниями отростков вентральной пары; последние примерно в два раза длиннее дорсальных отростков, не перекрещиваются, хотя и сближаются вершинами. Ствол пениса гладкий.

Голотип (♂) и паратипы — Приморский край, пос. Пограничный, 4. VII 1966 г. (Ануфриев).

#### *Edwardsiana aglaie* Anufriev, sp. n. (рис. 4)

Внешне похож на предыдущий вид, четко отличается от него лишь строением гениталий. Доля пигофора с одним склеротизированным выростом на дорсальном крае. Пенис с гладким параллельносторонним

стволом и двумя парами отогнутых на вентральную сторону под углом к оси ствола отростков. Отростки дорсальной пары более короткие, перекрещивающиеся; вентральной пары — длинные, сильно расширенные в базальной половине, у середины перекрещиваются. Длина тела до конца гомотитра 3,15—3,6 мм.

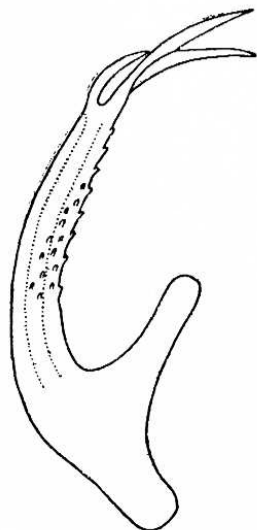
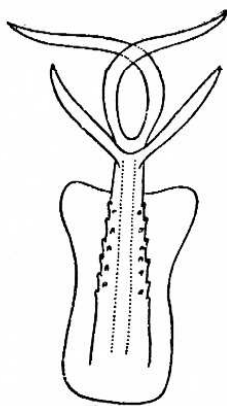


1

2

Рис. 4. Penis *Edwardsiana aglaie* sp. n.:

1 — вид сверху; 2 — отростки пениса.



1

2

Рис. 5. Penis *Edwardsiana thalia* sp. n.:

1 — вид сверху, 2 — вид сбоку.

Голотип (♂) — Приморский край, Уссурийский р-н, Ново-Никольск, 2. VII 1966 г. (Ануфриев).

Паратипы — Спасск, лесхоз, 17. VIII 1963 г. (Кержнер); Приморский край, Уссурийский р-н, Ново-Никольск, 2. VII 1966 г. (Ануфриев).

*Edwardsiana thalia* Anufriev, sp. n. (рис. 5).

Внешний вид и окраска такие же, как у *E. euphrosyne* sp. n. и *E. aglaie* sp. n. Доли пигофора с одним выступом на дорсальном крае. Пенис с двумя парами отростков; дорсальные короче и расходятся в стороны, вентральные у середины перекрещиваются. Ствол пениса с вентральной стороны и по бокам шиповатый. Длина тела до конца гомотитра 3,2—3,7 мм.

Голотип (♂) — Уссурийск, зеленая зона, 26. VI 1966 г. (Ануфриев).

Паратипы — Спутинский заповедник, 23—28. VIII 1966 г. (Ануфриев); Уссурийск, зеленая зона, 26. VI 1966 г. (Ануфриев); Спасск, лесхоз, 17. VIII 1963 г. (Кержнер); Артёмовский р-н. Кролевцы, 16—19. VIII 1965 г. (Ануфриев); Амур, п-ов Самодон, 100 км западнее Свободного, 7. VIII 1959 г. (Кержнер).

Ниже приводим таблицу для определения видов рода *Edwardsiana* Z a s h v., живущих на ильмах в Приморском крае.

- 1(2). Общая окраска рубиново-красная. Лицо и ноги желтые. Передние крылья красные, апикальные ячейки полупрозрачные, бесцветные или с коричневатым затемнением. Пенис с одной парой перекрещивающихся отростков. . . . . *E. rubens* sp. n. (рис. 1)
- 2(1). Общая окраска желтая, вдоль тела от темени до апикальных ячеек передних крыльев — коричневая или красноватая полоса. Пенис с двумя парами отростков.
- 3(4). Доля пигофора с двумя склеротизированными выступами. Пенис с двумя парами перекрещивающихся отростков. Отростки дорсальной пары отогнуты на вентральную сторону и проходят между основаниями отростков вентральной пары . . . . . *E. rubicunda* sp. n. (рис. 2).
- 4(3). Доля пигофора с одним склеротизированным выростом на дорсальном крае.
- 5(6). Отростки дорсальной пары перекрещиваются, отогнуты на вентральную сторону и проходят между основаниями вентральной пары . . . . . *E. euphrosyne* sp. n. (рис. 3)
- 6(5). Отростки дорсальной пары не перекрещиваются.
- 7(8). Ствол пениса гладкий. Отростки пениса отогнуты на вентральную сторону под углом к оси ствола. Отростки вентральной пары уплощены, расширены в базальной половине, у середины перекрещиваются. . . . . *E. aglaie* sp. n. (рис. 4)
- 8(7). Ствол пениса шиповатый. Отростки пениса плавно изогнуты по дуге, сопряженной с осью ствола пениса. Отростки вентральной пары узкие, перекрещивающиеся; отростки дорсальной пары расходятся . . . . . *E. thalia* sp. n. (рис. 5).

#### ЛИТЕРАТУРА

- Matsumura S. 1932. A revision of the Palearctic and Oriental Typhlocybid-genera with descriptions of new species and new genera. II. Insecta Matsumurana, v. 6, N 3.

Поступила 10.IV 1967 г.

#### NEW SPECIES OF GENUS *EDWARDSIANA* (HOMOPTERA, AUCHENORRHYNCHA) FROM THE PRIMORYE AREA

G. A. Anufriev

(The N. I. Lobachevsky State University, Gorky)

#### Summary

The article contains the descriptions of five new species from genus *Edwardsiana* Zachv. (*E. rubens*, *E. rubicunda*, *E. euphrosyne*, *E. aglaie*, *E. thalia*, ssp. n.) living at various species of genus *Ulmus* in the Primorye. A table for their determination is given.