

ПЕРЕОПИСАНИЕ ЧЕРВЕЦОВ РОДА ПСИЛОКОККУС —
PSILOCOCCUS BORCHS. (НОМОРТЕРА, СОССОИДЕА) —
ФАУНЫ СССР

Е. М. Терезникова

(Институт зоологии АН УССР)

Род *Psilococcus* Borchs. (Coccidae) объединяет небольшую группу червецов, известную в настоящее время только из Палеоарктики. Данный род и его виды описаны Н. С. Борхсениусом (1952, 1957).

В настоящей статье дается переписание рода и двух ранее известных видов на основании материалов из коллекций Зоологического института Академии наук СССР, любезно предоставленных проф. Н. С. Борхсениусом, и сборов автора в Донецкой области УССР.

Типы хранятся в коллекциях Зоологического института Академии наук СССР.

Psilococcus Borchsenius, 1952

Взрослая самка. Тело удлинненное, несколько расширенное по бокам, не сильно выпуклое, оголенное, без заметного воскового покрова; у молодых взрослых самок кутикула не сильно склеротизирована, эластична; со временем головной и задний концы, а также боковой край тела становятся плотно склеротизированными; сегментация намечается в задней половине обеих поверхностей тела; наружный покров брюшной стороны тела шагреневый. Длина тела на препарате до 6,5 мм, ширина 1,5 мм. Усики шести-, семичлениковые, очень малы по сравнению с телом, все членики укорочены и суживаются в направлении к основному; усики, как и у многих представителей рода *Luzulaspis* Skll., расположены ближе к основанию передних ног, чем к переднему краю тела. Глаз нет. Хоботок одночлениковый, петля хоботковых щетинок короткая. Ноги очень малы по сравнению с телом, все их членики укорочены; сочленение голени и лапки без сильно склеротизированного пятна. Дыхальца большие, их отверстие находится в воронкообразном углублении с пятичленистыми железами на стенках; дыхальца расположены у края тела среди пятичленистых желез, образующих краевую полосу; полосы желез между дыхальцами и краем тела нет. Дыхальцевые шипы отсутствуют. Анальная щель короткая; анальные пластинки небольшие, толстые; анальное кольцо с шестью щетинками и круглыми порами. Имеются многоячейстые железы, расположенные на нижней поверхности брюшка. Дисковидные поры и цилиндрические железы имеются на верхней и нижней сторонах тела. Пятичленистые железы собраны в полосу вдоль края брюшной стороны тела. Волоски на теле маленькие, немногочисленные, редко расположены в один ряд вдоль края тела.

Самцы и щитки самцов не известны.

Тип рода — *Psilococcus ruber* Borchs.

Род содержит два вида: *P. ruber* Borchs. происходит из Палеоархеоарктической, *P. parvus* Borchs. — из Европейско-Сибирской под-

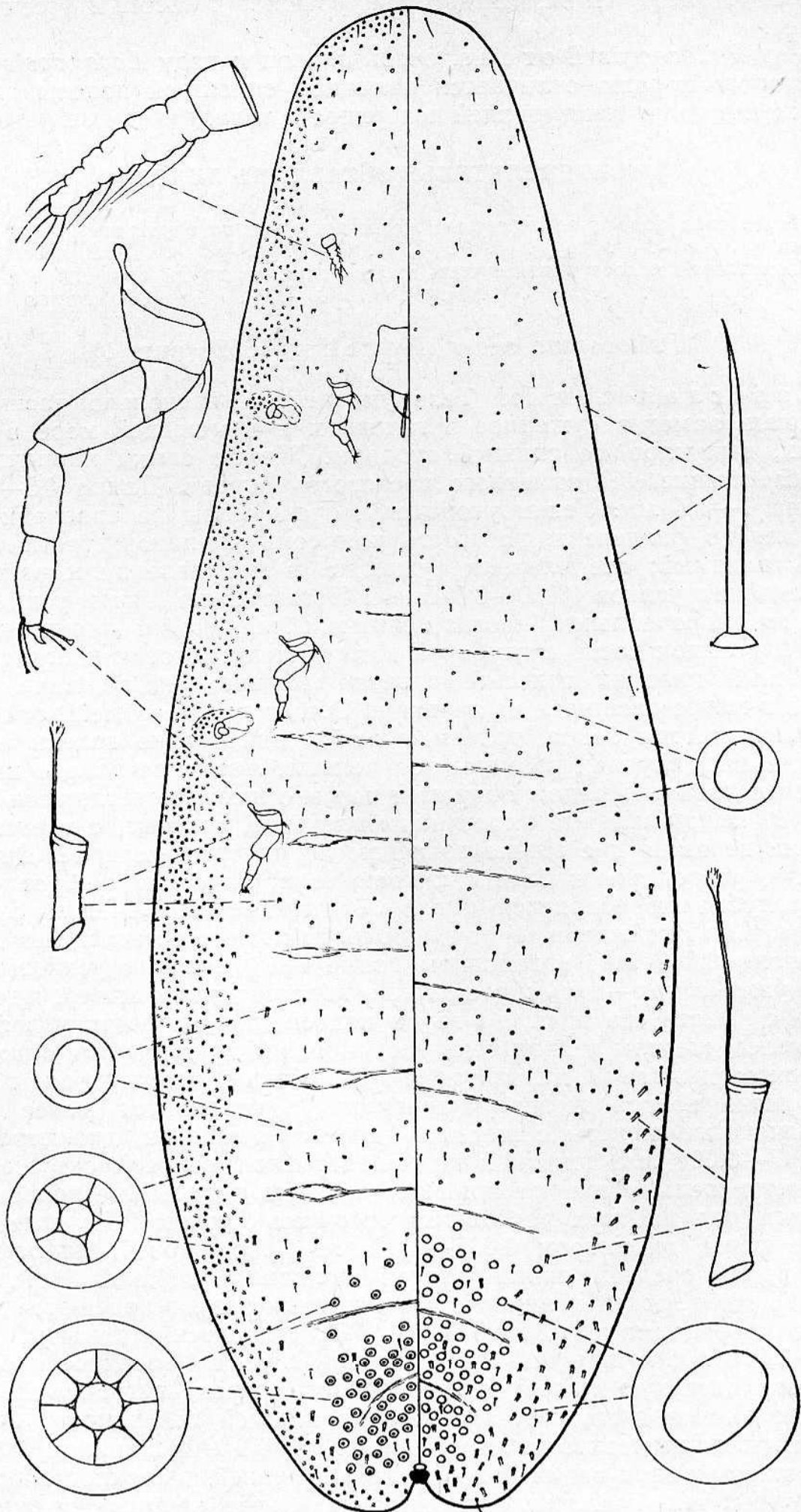


Рис. 1. *Psilococcus ruber* Borchs.

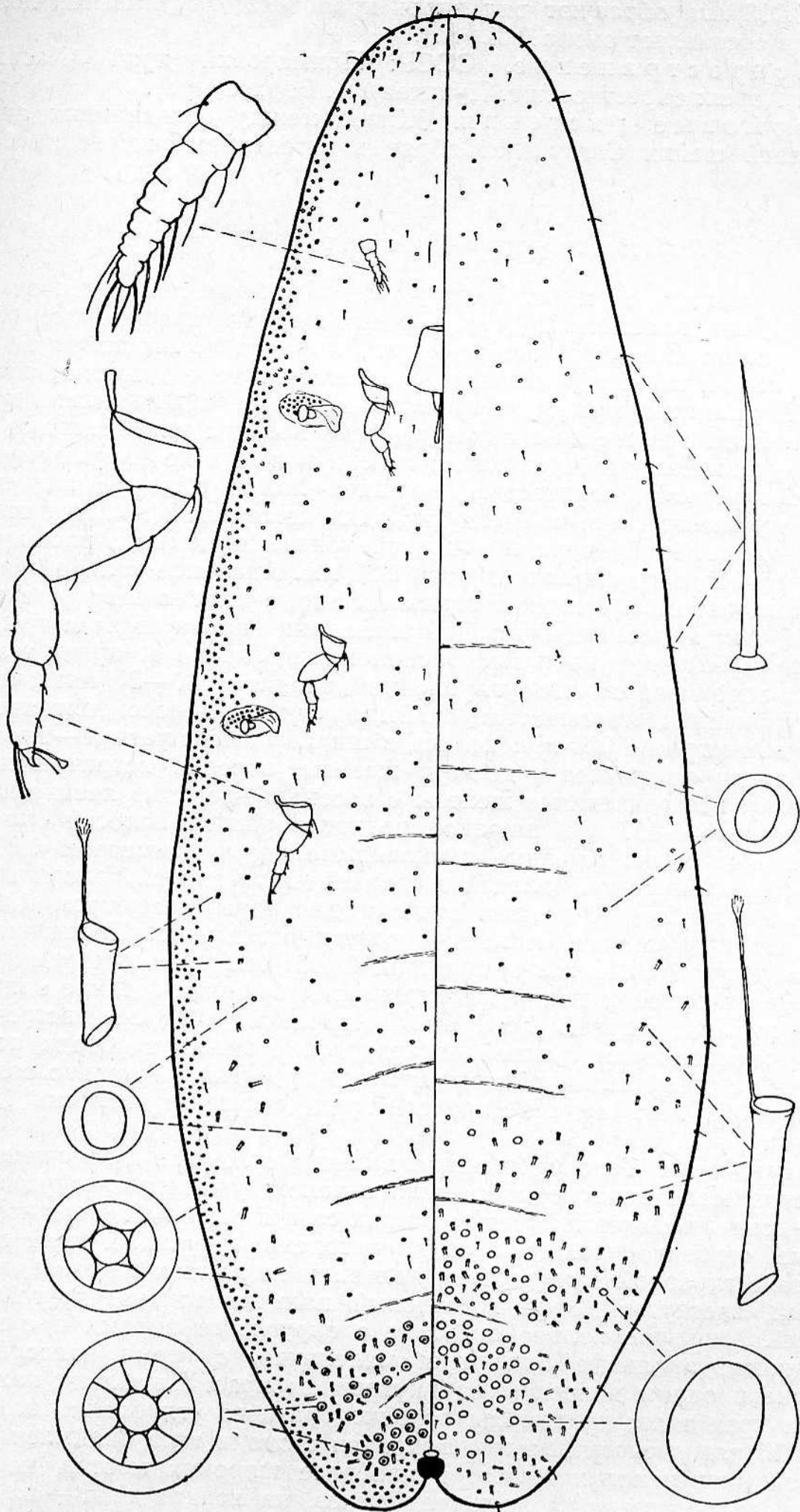


Рис. 2. *Psilococcus parvus* Borchs.

около 0,013 мм, образуют ряд вдоль края тела; на анальных дольках их длина составляет около 0,024 мм.

Распространение. СССР: Приморский край (Хасанский район). Корея: окрестности г. Пукчхен (Н. Борхсениус).

Кормовые растения. Живет между основаниями листьев у корневой шейки *Carex* sp. Собран в затененном ущелье на берегу ручья.

Psilococcus parvus Borchs., 1957 (рис. 2)

Взрослая самка. Тело удлиненное, заметно суженное в головном конце, эластичное. Живые самки светлые, красноватые, блестящие, без заметного воскового покрова. Длина до 6,5 мм, ширина 1,8 мм. Усики укорочены, очень малы по сравнению с телом, шести-, семичлениковые, границы между члениками неясные; общая длина усиков 0,12 мм. Ноги так же, как и усики, очень малы, с укороченными и несколько утолщенными члениками; голени и лапки по наружному краю часто с глубокой вогнутостью; вершина лапки с двумя пальчиками разной толщины; коготки изогнуты; один коготковый пальчик толстый, сильно расширен на вершине, другой тонкий и немного расширен на вершине; общая длина задней ноги 0,27 мм. Анальное кольцо округлое, с двойным рядом округлых и овальных пор, с шестью щетинками, длиной 0,09 мм; анальные пластинки маленькие, на вершине с тремя волосками. Дыхальца крупные, расположены близко к краю тела; на стенках воронкообразного углубления находится 30—35 пятиячеистых желез. Брюшная сторона тела окаймлена узкой полосой пятиячеистых желез, диаметром 0,006 мм; полоса в ширину имеет четыре—шесть желез, впереди от усиков — две-три железы, изредка встречается один ряд желез. Многоячеистые железы с восемью—десятью ячейками, диаметром около 0,007 мм, широкой подковообразной полосой окружают вагинальную щель. Крупные дисковидные поры, диаметром 0,007 мм, расположены широкой полосой в средней части задней половины спинной стороны брюшка. Мелкие дисковидные поры, диаметром 0,002 мм, встречаются на верхней и нижней поверхностях тела. Цилиндрические железы, длиной 0,010 мм и шириной 0,0001 мм, расположены на заднем конце верхней и нижней поверхностях брюшка. Мелкие цилиндрические железы, длиной 0,004 мм и шириной 0,001 мм, встречаются вдоль бокового края нижней поверхности брюшка и позади хоботка. Волоски на теле различной длины; между усиками несколько волосков, длиной 0,058 мм; редкий краевой ряд образуют волоски длиной 0,014 мм.

Личинка. Тело удлиненное, заметно суженное к головному концу. Усики маленькие по сравнению с телом, удлиненно-конусовидные, шести-, семичлениковые; третий членик самый длинный. Ноги короткие, толстые, особенно утолщены бедра и голени; наружный край голеней и лапок с глубокой вогнутостью; пальчики на лапках длинные; коготок толстый, изогнутый, один коготковый пальчик тонкий, другой очень толстый. Анальное кольцо округлое с округлыми порами и с шестью щетинками; анальные пластинки маленькие, с тремя волосками на вершине и одним волоском на внутреннем крае. Дыхальца находятся вблизи края тела; на стенках воронкообразного углубления находится около 15 пятиячеистых желез. Брюшная сторона тела окаймлена узкой полосой пятиячеистых желез; в наиболее широких местах, по бокам тела, полоса состоит из двух-трех желез, на концах тела — из одного ряда, лишь местами сдвоенного. Многоячеистые железы с шестью—

восемью ячейками широкой подковообразной полосой окружают вагинальную щель. Крупные дисковидные поры расположены широкой полосой в средней части задней половины верхней поверхности брюшка. На верхней и нижней поверхностях тела встречаются мелкие круглые поры. Цилиндрические железы образуют полосу вдоль бокового края верхней поверхности брюшка, а также заходят на нижнюю поверхность брюшка. Волоски на теле различной длины, собраны в редкий краевой ряд.

Распространение. СССР: Латвийская ССР (без более точного указания местонахождения; 5.VIII 1948; А. Расиньш); Ленинградская область (Выборг, Сестрорецк; 23.IX 1956; 4.VIII 1957; Е. Данциг); Украинская ССР (Донецкая область, Славянский район, с. Маяки; в широколиственном лесу вдоль дороги; 3.VII 1962; Е. Терезникова).

Кормовые растения. Живет под влагалищем листьев *Carex divulsa* и других видов рода *Carex*.

ЛИТЕРАТУРА

- Борхсениус Н. С. 1952. Новые роды и виды червецов семейства Coccidae (Lecanidae) фауны СССР и сопредельных стран (Insecta, Homoptera, Coccoidea) Тр. ЗИН АН СССР, 19.
- Борхсениус Н. С. 1957. Фауна СССР. Насекомые хоботные. Т. 9. М.—Л.

Поступила 15.XI 1966 г.

REDESCRIPTION OF GENUS OF *PSILOCOCCUS* BORCHS. (HOMOPTERA, COCCOIDEA) OF THE USSR FAUNA

E. M. Teresnikova

(Institute of Zoology, Academy of Sciences, Ukrainian SSR)

Summary

Studying the materials of Zoology Institute, Academy of Sciences of the USSR and basing on the author's own collections, a redescription of the genus *Psilococcus* Borchs. with two previously known species is made, drawings and a determining table being presented.

The determining table of the genus *Psilococcus* Borchs. species.

- 1(2) A sublateral stripe of the quinquelocular glands is wide; on the breast being of 8—9 gland width *P. ruber* Borchs.
- 2(1) A sublateral stripe of the quinquelocular glands is narrow; on the breast being of 3—6 gland width. *P. parvus* Borchs