

## НАХОДКА САДОВОЙ СОНИ (*ELIOMYS QUERCINUS* L., 1776) НА УКРАИНЕ

Л. Л. Гиренко, Е. Ф. Литвиненко

(Институт зоологии АН УССР, Республиканская СЭС МЗ УССР)

У садовой соны (*Eliomys quercinus* L.) — обширный ареал, в целом связанный с распространением широколиственных древесных пород — дуба, клена, липы (Формозов, 1928; Дюпелльмайр, Мальчевский, Новиков, Фалькенштейн, 1966). В Западной Европе этот вид широко распространен от Голштейна и Мекленбурга по всей Германии до Средней Испании, Северной Италии и Далмации, на запад — до побережья Атлантического океана (Mohr, 1954). Расселение садовой соны в Польше изучено слабо (Kowalski, 1964). Она известна из Пенин, Судет и с Бабьей горы. Кроме того, этот вид отмечен для Татр (Татаринов, 1956; Ковальский, 1964). В Румынии садовая соня тоже считается довольно редким видом, ее добывали в четырех точках Южных Карпат (Хамар, 1960; Наттаг, 1967).

В СССР садовая соня обнаружена на севере до Прибалтики, центральных районов Карелии, Валдайской возвышенности, Костромской обл. Татарской АССР, Южного Урала. На юге — в Курской и Брянской областях, Мордовской (Громов и др., 1963) и Башкирской АССР (Огнев, 1947). Известна она из Белоруссии. С. И. Огнев (1947) указывает ее для окрестностей Бобруйска и для Беловежской пуши, А. В. Федюшин (Фядзюшин, 1928) добыл этот вид в 1925 г. в Жаровском лесничестве (б. Реченский уезд) и, по сообщению И. Н. Сержанина (1955), в Славгородском и Осиповичском р-нах Могилевской обл. Сам И. Н. Сержанин (1955) добыл эту соню в 1937 г. в Березнинском заказнике. М. Н. Лозан (1959) на основании литературных данных пишет, что садовая соня встречается в МССР. В своей последней работе (1970) автор пишет: «За последние 50 лет садовая соня никем не отмечена. Нами также не обнаружена» (с. 90). Правда, М. Н. Лозан упоминает, что обитание этого вида в лесах Северной Бессарабии отметил Нордманн и что в краеведческом музее, согласно работе А. И. Остермана (1912, цит. по Лозану, 1970), экспонировалось два экземпляра садовой соны. Однако место их отлова, очевидно, осталось неизвестным, т. к. М. Н. Лозан о нем ничего не говорит. Б. А. Кузнецов (1952) приводит садовую соню для Молдавии, также ссылаясь на Нордманна, и лишь допускает существование ее в лесах Кодр. Таким образом, обитание садовой соны в МССР хотя и вероятно, но до сих пор не подтверждено.

В трудах работавших на территории Украины зоологов XIX в. (Nordmann, 1840; Кесслер, 1851; Чернай, 1853; Velke, 1853, 1858, 1859, 1866; Сомов, 1897) нет определенных данных о распространении садовой соны на Украине.

А. Нордманн (1840) упоминал этот вид. Однако следует учесть, что автор допустил погрешности в терминологии. Он считал *Myoxus nitedula* Pall. и *M. nitela* Pall. синонимами, а *M. dryas* Schreb. выделял в отдельный вид. По современной номенклатуре, *M. nitedula* Pall. и *M. Dryas* Schreib. — синонимы *Dyromys nitedula* Pall., а *M. nitela* Pall. — *Eliomys quercinus* L. Поэтому из приведенных Нордманном описаний невозможно понять, о каком виде сонь идет речь. На эти ошибки

обратил внимание еще К. Ф. Кесслер (1851): «Нордманн конечно также делает показание, что садовая соня водится в Бессарабии и на Волыни, но не видно из его слов, случилось ли ему самому ее там находить, притом же он цитует при ней *Myoxus Nitedulae* Палласа, а *Myoxus Nitedulae* Pall. = *Myoxus dryas* Schreb.» (с. 50).

К. Ф. Кесслер (1851) писал: «Садовая соня никогда не была найдена мною в наших губерниях» (с. 49), она «в наших местах по видимому, совершенно заменяется сходною с нею лесною сонеею» (с. 50).

А. В. Чернай (1853) не обнаружил садовой соня в б. Харьковской губ., но упоминает, что этот вид встречается «за Днестром» (с. 15), т. е. на Правобережье. Н. Н. Сомов (1897) также считает, что этого грызуна на указанной территории нет. Г. Бельке (1853, 1858, 1859, 1866) совсем не приводит его для Подолии и б. Радомысльского уезда Киевской губ.

В работах советских зоологов до 1952 г. садовая соня обычно упоминается, но конкретных сведений о находках или распространении ее на Украине не сообщается. Так, Н. В. Шарлемань (1920) говорит, что этот вид ему известен с Подолии.

А. А. Мигулин (1929) пишет, что несмотря на то, что садовую соню называют многие авторы, их сведения не подкреплены фактическим материалом. Позднее в монографической сводке, ссылаясь на то, что указанный вид до сих пор не обнаружен на Украине, А. А. Мигулин исключает его из списка млекопитающих Украины, приведенного в «Резюме» своей книги (Мигулин, 1938).

Сообщение И. Г. Пидопличко (Підоплічка, 1926) о находке остатков черепа садовой соня в погадках сипухи из Малинского р-на Житомирской обл. (по современному административному делению) опровергнуто самим же автором (Підоплічка, 1930, 1930а).

В. Храевич (1925—1926) приводит этот вид для Подолии и Волыни, не подкрепляя свое утверждение фактическим материалом.

Н. В. Шарлемань (1937) считает находку садовой соня на Подолии возможной, но требующей подтверждения. В систематическом списке зверей УССР садовая соня указана им для Западного Полесья и Надднестрянского зоогеографического района, но под вопросом.

К. А. Татаринев (1956) для западных областей Украины этого вида не указывает. Он сообщает только о трех известных ему экземплярах этого зверька, добытых в конце прошлого столетия в окрестностях Закопане (Татры, ПНР).

И. Ф. Андреев (1953) пишет: «Садовая соня распространена в горных лесах Прикарпатья, а также в Чернавском лесу, где несколько раз добывалась нами. В 1950 году отмечено, что садовая соня в большом количестве истребляла майских хрущей, численность которых в указанном году превосходила нормальную» (с. 305). Удивляет то, что автор пишет о садовой сонее как об обычном, широко распространенном и многочисленном виде, но не делает даже ссылки на конкретный фактический материал. По-видимому, это обстоятельство заставило К. А. Татаринев (1956) усомниться в достоверности приведенных данных. Мы считаем, что сведения И. Ф. Андреева (1953) о находке этого грызуна в Прикарпатье требуют подтверждения.

С. И. Огнев (1947) пишет об этом виде: «Для Волыни указывается разными авторами (Nordmann, 1840; Кесслер, 1850), для Коростенского района отмечена Пидопличко (1926), для границы между Подолией и Волынией — В. Храевичем (1925—1926). Вероятно, обитает в лесах Северной Бессарабии (Nordmann, 1840) и спорадически в лесах б. Киевской губернии» (с. 478, разрядка наша — Л. Г., Е. Л.).

По поводу этого высказывания следует сделать следующие замечания. К. Ф. Кесслер в своей классической работе «Естественная история губерний Киевского учебного округа», опубликованной не в 1850, а в 1851 г., вовсе не указывает, как уже было сказано, садовую соню для Волыни. И. Г. Подоличко (1926) назвал этот вид для Малинского р-на Житомирской обл. по современному административному делению, что соответствует б. Коростенскому округу, а не району. О сообщениях А. Нордманна и В. Храневича уже говорилось выше. В последней фразе приведенной цитаты С. И. Огнев высказывает лишь предположение о распространении интересующего нас вида в б. Киевской губ. У Б. С. Виноградова и И. М. Громова это предположение превратилось уже в утверждение: «К югу распространена до Молдавии, Киевской, Брянской областей...» (Виноградов, Громов, 1952, с. 144). Затем оно перекочевало в монографическую сводку И. М. Громова (Громов и др., 1963), где указывается, что садовая соня распространена к югу до лесного Прикарпатья, центральной Молдавии, Киевской обл. (с. 367). В этом труде как основной литературный источник сведений о садовой сонне приведена работа С. И. Огнева (1947). Значит, распространение *E. quercinus* в Молдавии и Киевской обл. указано на основании предположения (!) С. И. Огнева (1947). Что же касается лесного Прикарпатья, то это сообщается, по-видимому, на основании статьи И. Ф. Андреева (1953).

Подводя итог краткому обзору литературы, можно сделать следующее заключение. Указания Н. В. Шарлеманя (1920), В. Храневича (1925—1926), С. И. Огнева (1947), Б. С. Виноградова и И. М. Громова (Виноградов, Громов, 1952; Громов и др., 1963) основаны на недоразумениях, возникших при обработке литературных данных. Подобные ошибки иногда встречаются. Например, недоразумение, возникшее при описании расселения пасюка — *Rattus norvegicus* В е г к. (Гиренко, 1950). Сведения И. Ф. Андреева (1953), как указывалось выше, требуют уточнения.

Таким образом, в литературе нет достоверных, подкрепленных фактическим материалом данных о распространении садовой сонны на Украине. Это и привело к тому, что А. П. Корнеев (1952, 1965) исключил этот вид из состава фауны млекопитающих УССР.

Совершенно неожиданно 25 апреля 1965 г. Е. Ф. Литвиненко добыла один экземпляр садовой сонны (♂ ad) в окрестностях с. Ветрановки Уманского р-на Черкасской обл. во время проведения очередного учета численности грызунов. Учетные ловушки были расставлены линиями в лиственном лесу. Зверек пойман у просеки в обычную давилку со стандартной приманкой (хлеб с подсолнечным маслом).

Как показали результаты учета (таблица), в этом биотопе преобладающим видом была рыжая полевка (*Clethrionomys glareolus* Schreb.). Другие виды грызунов — желтогорлая (*Apodemus flavicollis* Melch.) и лесная (*A. sylvaticus* L.) мыши — пойманы в значительно меньшем количестве. Землероек же (Soricidae), обычно попадающих в подобных случаях в ловушки для грызунов, в уловах вовсе не было.

К сожалению, во время транспортировки материала был утерян череп животного и этикетка с промерами. Сохранилась шкурка и записи в журнале учета численности грызунов.

Размеры садовой сонны (промеры сделаны по набитой шкурке) следующие: длина тела 128, длина хвоста 93, высота уха 18, длина задней ступни 26 мм.

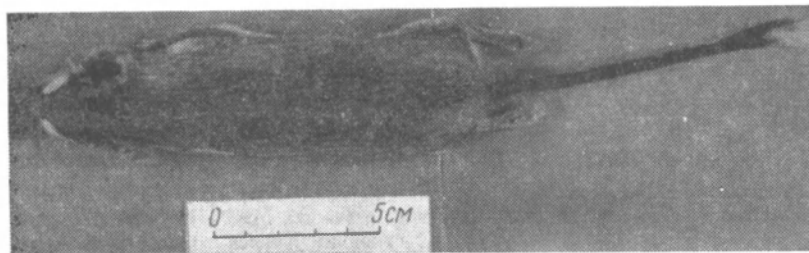
Добытый экземпляр имеет все характерные внешние черты садовой сонны. Черные полосы шириной около 3 мм (рисунок, 2) начинаются у основания вибрисов на морде, тонкой линией очерчивают веки и сливаются

за глазами в черное пятно шириной 4 и высотой 7 мм. Затем полосы снова разделяются на верхнюю и нижнюю ветви. Между ними и ушными раковинами расположены светлые пятна — по одному с каждой стороны головы. Верхние ветви черных полос слегка заходят на передний край ушных раковин и здесь обрываются. Нижние ветви расширяются в пятна неправильной формы, расположенные ниже и сзади ушных раковин.

Результаты учета численности грызунов в лиственном лесу  
в окрестностях с. Ветрановки Уманского р-на Черкасской обл.  
Апрель 1965 г.

Вид	Количество животных, отловленных за 600 ловушко-суток (в экз.)	Попадание животных в ловушки (в % ловушко-суток)	Удельный вес в улове (в %)
Рыжая полевка ( <i>Clethrionomys glareolus</i> Schreb.)	22	3,66	52,38
Желтогорлая мышь ( <i>Apodemus flavicollis</i> Melch.)	16	2,67	38,10
Лесная мышь ( <i>Apodemus sylvaticus</i> L.)	3	0,50	7,14
Садовая соя ( <i>Eliomys quercinus</i> L.)	1	0,17	2,38
Всего	42	7,00	100,00

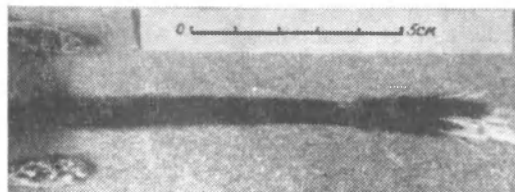
Хвост покрыт короткими волосками (рисунок, 3). Его вентральная сторона светло-палевая, интенсивность окраски почти одинакова на всем протяжении хвоста, дорсальная — темная. Граница между темной и светлой окраской очень резкая. Дорсальная сторона хвоста в общем черного



1



2



3

Садовая соя:

1 — общий вид со спинной стороны; 2 — передняя часть тела сбоку;  
3 — хвост со спинной стороны.

цвета с примесью бурого. Эта примесь сильнее заметна у корня хвоста; в дистальной его половине окраска постепенно, без резкой границы, переходит в почти черную. На самом кончике хвоста — отчетливо выраженная светлая, почти белая, кисточка длинных волос.

Дорсальная сторона животного серого цвета с некоторой примесью бурого. Бурый цвет особенно отчетливо виден на голове между черными полосами, он доходит приблизительно до линии, соединяющей середины ушных раковин. Интенсивность бурой примеси уменьшается на боках, где проходит резкая граница между окраской спины и светло-серой, почти белой, окраской вентральной стороны туловища и горла. Эта граница имеет вид почти прямой линии между задними и передними конечностями. И только между черными пятнами по бокам головы и основаниями передних конечностей от горла вверх и кзади появляется светлая окраска в виде несколько размытых языков. Приблизительно такого же цвета небольшие размытые светлые пятнышки расположены выше черных пятен за ушными раковинами.

Следовательно, описанный экземпляр имеет все особенности окраски садовой сони:

1. Темные пятна по обеим сторонам головы охватывают ушные раковины спереди и сзади (у лесной сони — *Dyromys nitedula* черные полосы на морде либо не доходят до ушных раковин, либо слегка заходят за уши, но никогда не образуют под ними темных участков).

2. Окраска дорсальной стороны хвоста явно трехцветная: буроватая у основания, затем почти черная и характерная белая кисточка на конце хвоста (у лесной сони дорсальная сторона хвоста почти однотонная, белой кисточки на его конце нет).

Таким образом, соня, добытая 25 апреля 1965 г. в окрестностях с. Ветрановки Уманского р-на Черкасской обл., бесспорно, относится к виду *Eliomys quercinus* L. и является первой достоверной находкой этого грызуна на Украине. Шкурка хранится в фондах зоологического музея Института зоологии АН УССР под № 6208/2.

#### ЛИТЕРАТУРА

- Андреев И. Ф. 1953. Материалы к изучению фауны птиц и млекопитающих Прикарпатья. Уч. зап. Кишиневского ун-та, т. VII.
- Виноградов Б. С., Громов И. М. 1952. Грызуны фауны СССР. М.—Л.
- Гиренко Л. Л. 1950. К вопросу о распространении черной крысы в УССР. Тр. зоо-музея КГУ, т. II. К.
- Громов И. М., Гуреев А. А., Новиков Г. А., Соколов И. И., Стрелков П. П., Чапский К. К. 1963. Млекопитающие фауны СССР. М.—Л.
- Доппельмайр Г. Г., Мальчевский А. С., Новиков Г. А., Фалькенштейн Б. Ю. 1966. Биология лесных птиц и зверей. М.
- Кесслер К. Ф. 1851. Естественная история губерний Киевского учебного округа. Зоология. Часть систематическая. Т. I. Животные млекопитающие. К.
- Корнеев О. П. 1952. Визначник звірів УРСР. Вид. I. К.
- Его же. 1965. Визначник звірів УРСР. Вид. II. К.
- Кузнецов Б. А. 1952. Фауна млекопитающих Молдавии. Изв. Молд. фил. АН СССР, в. 4—5. Кишинев.
- Лозан М. Н. 1959. Материалы по экологии соев Молдавской ССР. Изв. Молд. фил. АН СССР, № 8 (62). Кишинев.
- Его же. 1970. Грызуны Молдавии. Т. I. Кишинев.
- Мігулін О. О. 1929. Визначник звірів України. Харків.
- Его же. 1938. Звірі УРСР. К.
- Огнев С. И. 1947. Звери СССР и прилежащих стран. Т. V. М.—Л.
- Підолічка І. Г. 1926. Нові відомості про розповсюдження на Україні деяких звірів. Зб. праць зоол. музею УАН, № 1. К.
- Его же. 1930. Шкідні гризуни правобережного Лісостепу. К., с.-г. крайова досл. станція. К.
- Его же. 1930а. Нарис фауни дрібних звірів Коростепської округи. Укр. мисл. та риб., № 4.

- Серганин И. Н. 1955. Млекопитающие Белорусской ССР. Минск.
- Сомов Н. Н. 1897. Орнитологическая фауна Харьковской губернии. Харьков.
- Татарипов К. А. 1956. Звірі західних областей України. К.
- Формозов А. Н. 1928. Об особенностях ареалов русских соевь (*Myoxidae*) и бурндука (*Eutamias asiaticus* Gmel.). Бюлл. МОИП, т. XXXVII, в. 3—4. М.-Л.
- Фядзюшиц А. У. 1928. Справаздача аб экспэдыцыі для вывучэння фауны усходняй часткі БССР у летку 1925 г. Матар'ялы да вывучэння флэры і фауны Беларусі, т. II. Менск.
- Хамар М. 1960. Фауна грызунов (*Rodentia*) Румынских Карпат. В кн.: «Флора и фауна Карпат». М.
- Храневич В. 1925—1926. Нарис фауны Поділля. Ч. I. Ссавці та птахи. Вінниця.
- Черная А. В. 1853. Фауна Харьковской губернии и прилежащих к ней мест, в. II. Фауна млекопитающих и птиц. Харьков.
- Шарлемань М. В. 1920. Звірі України. К.
- Его же. 1937. Зоогеографія УРСР. К.
- Belke G. 1853. Quelques mots sur le climat et la faune de Kamienietz-Podolski. Bull. de S-te des Natur. de Moscou, т. XXVI, № II. М.
- Его же. 1858, 1859. Esquisse l'histoire naturelle de Kamienietz-Podolski. Bull. de la S-te des Natur. de Moscou, т. XXXI, № III, т. XXXII, № I. М.
- Его же. 1866. Notice sur l'histoire naturelle du district de Radomysl (Gouvernement Kief). Bull. de la S-te des Natur. de Moscou, t. XXXIX, № I, II. М.
- Намар М. 1967. Din viata rozatoarelor. Bucuresti.
- Ковальски К. (red.). 1964. Klucze do oznaczania kregowcow Polski. Cz. V. Ssaki — Mammalia. Warszawa—Kracow.
- Могг Е. 1954. Die freilebenden Nagetiere Deutschlands und der Nachbarländer. Dritte Auflage. Jena.
- Nordmann A. 1840. Observations sur la faune Pontique. Voyage dans la Russie Meridionale et la Krimée, par la Hongrie, la Valachie et la Moldavie, execute en 1837, sous la direction de M. Anatole de Demidoff, par MM de Sainson, le Play, Huot, Leveille, Raffet, Rousscau, de Nordmann et du Ponceau. T. III. Paris.

Поступила 26.III 1969 г.

#### FINDING OF *ELIOMYS QUERCINUS* L., 1766 IN THE UKRAINE

L. L. Girenko, E. F. Litvinenko

(Institute of Zoology, Academy of Sciences, Ukrainian SSR; the Republican Sanitary Epidemiological Station, Ministry of Public Health, Ukrainian SSR)

#### Summary

There are no data in the literature concerning the distribution of *Eliomys quercinus* L. in the territory of the Ukraine confirmed by actual collection materials. That is why in recent researches (Korneev, 1952, 1965) this species was excluded from the composition of mammals fauna in the Ukrainian SSR.

On April 25, 1965, *Eliomys quercinus* L. (♂ ad) was found for the first time within the boundaries of the Ukraine the outskirts of the village Velranovka (Uman district, Cherkassy region).