

Сергій Вовкодав*

«ЗМІЙОВІ» ВАЛИ ПЕРЕЯСЛАВЩИНИ: ХАРАКТЕРИСТИКА ПРОСТОРОВОЇ КОНФІГУРАЦІЇ

У статті розглянуто проблему просторових особливостей системи «змійових» валів Переяславицини. Систематизовано різноманітну інформацію щодо розташування, розмірів та стану збереження даного типу пам'яток. Зважаючи на своєрідну структуру системи переяславських «змійових» валів, до якої входять три відмінні між собою складові, аналіз просторових характеристик здійснювався окремо для кожної з них: Великого, Малого та Перехресного валу. Під час визначення локалізаційних особливостей згаданих об'єктів були використані як раніше відомі дані, так й інформація, отримана безпосередньо автором у ході польових досліджень. Зокрема, результати GPS-позиціонування всіх видимих сегментів насипів. Окрім цього, для визначення первинного місця розташування зруйнованих відрізків валів, використаний комплексний аналіз різного типу джерел у поєднанні з обстеженням даних дистанційного зондування Землі. Такий підхід дозволив відтворити просторову конфігурацію системи «змійових» валів окресленого регіону, яка максимально наближена до первинної. На підставі отриманих результатів, у публікації поданий опис особливостей розташування, протяжності та стану збереження кожної складової даної оборонної системи. Окрема увага автора спрямована на походження терміну «змійові», проаналізовано декілька версій виникнення цієї назви.

Ключові слова: земляний насип, «змійові» вали, конфігурація, оборонна система, просторові особливості, рів.

Vovkodav S.M.

SERPENT'S WALL OF PEREYASLAV REGION: CHARACTERISTICS OF THE SPATIAL CONFIGURATION

Serpent's wall is one of the most widespread types of archaeological sites of the Middle Dnieper. These types of earthworks are also located in the Pereiaslav region. Here they form an integral system, covering from the North-East and East the territory between the rivers Trubizh, Supiy and the Dniper. Although they have been repeatedly the object of study of many researchers, most works contain mostly partial data on their spatial characteristics. Much of the previously received information in general has lost relevance in the context of the trends of new research.

* **Сергій Вовкодав** — завідувач науково-дослідного сектору «Музей космосу» Національного історико-етнографічного заповідника «Переяслав»; sergiyvovkodav@gmail.com

Now there is a need to prepare a review, which will systematize and generalize information about the localization, configuration, condition of preservation and size of the serpent's wall. The analysis of spatial features allows us to find out the peculiarities of the interconnection of these earthworks with the landscape and the settlement structures of the region.

The system of the serpent's wall consists of three distinct components: the Great, Small and Crossroads wall. In view of specifics of their structure, the analysis of spatial characteristics was carried out separately for each of them. The data accumulated previously and the information obtained directly by the author during field research were used to determine the localization features of the above objects. GPS-positioning of all visible segments of the embankments was carried out during several expeditions. A comprehensive analysis of various types of sources and the results of the survey of remote sensing data was used for determine the primary location of the serpent's wall. This approach allowed for precise spatial positioning of already known segments of the serpent's wall, to discover new segments and to determine the locations of embankments, they don't have visible signs. As a result, we reconstructed the spatial configuration of the system of serpent's wall in the Pereiaslav region, which is most similar to the initial. Based on the results obtained, the publication covers the peculiarities of the location, extent and state of conservation of each component of this defense system.

The author's is directed special attention at the origin of the term "serpents". The article analyzes several versions of the origin of the name, and also identifies the probable reason for their creation.

Key words: *earth embankment, serpent's wall, configuration, defensive system, spatial features, moat.*

«Змійові» вали — один із найпоширеніших видів археологічних пам'яток Середньої Наддніпрянщини. Вони дивують своєю протяжністю та межами охопленої території. Залишки складних систем земляних споруд виявлені у багатьох річкових долинах регіону, зокрема, і Переяславщини. Тут «змійові» вали охоплювали з північного сходу та сходу територію у межиріччі рр. Трубіж, Супій та Дніпро. Як зазначалось вище, вони неодноразово потрапляла у поле зору дослідників і отримували відображення у багатьох працях, огляд яких зроблений нами раніше¹. Хоча у більшості з них, переважно, подавалась часткова інформація щодо опису просторових та метричних особливостей. Деякі з опублікованих даних взагалі втратили актуальність у контексті результатів нових до-

¹ *Вовкодав С.М. Історія дослідження «змійових» валів Переяславщини / С.М. Вовкодав // Український історичний збірник. — Київ., 2015. — Вип. 18. — С. 354–367; Вовкодав С.М. До проблеми позиціонування «змійових» валів Переяславщини: історіографія питання / С.М. Вовкодав // Мандрівець, 2014. — № 6 (114). — С. 16–21; Вовкодав С.М. До питання датування та функціонального призначення переяславських «змійових» валів / С.М. Вовкодав // Український історичний збірник. — 2017. — Вип. 19. — Київ, 2017. — С. 24–40.*

сліджень². Тому нині існує потреба систематизації інформації щодо локалізації, конфігурації, стану збереження та розмірів переяславських «змійових» валів і створення їх узагальненого огляду. Саме зазначені аспекти є предметом розгляду даної розвідки. Питання, пов'язані з датуванням та функціональним призначенням цих пам'яток, нами свідомо не розглядаються, оскільки їм присвячена окрема публікація³.

Насамперед, варто зупинись на походженні самої назви валів — «змійові». Грандіозність земляних споруд, створення яких потребувало зосередження значних людських та матеріальних ресурсів, завжди викликала захоплення серед місцевого населення та зумовлювала появу легенд про їх виникнення. Зокрема, за народними переказами вали були створені величезним Змієм. Крилата істота, що видихала із пащі полум'я, здійснювала систематичні напади на місцевих жителів, вимагаючи данину людьми. За одними варіантами переказів, подолати чудовисько вдалося київському богатиру Кирилі Кожум'яці. Він запряг Змія у великий плуг, викуваний ковалями Кузьмою та Дем'яном, та виорав ним межу, за яку потворі заборонялося ступати⁴. За іншими переказами, його приборкали самі ковалі Кузьма та Дем'ян⁵. Борозна від плуга утворила рів, а вивернута лемешем земля — вали. Знесилений та замучений спрагою Змій дотягнув плуга до моря (річки) і почав напиватися донесхочу води, від чого луснув. Не дивлячись на значне поширення подібних легенд в індоєвропейській міфології та у християнській традиції, все ж більшість дослідників схиляються до трактування таких переказів як відображень цілком реальних історичних явищ. Зокрема, алегоричний образ Змія, очевидно, уособлював степові кочівні племена, від набігів яких постійно потерпав місцевий люд. Напади печенігів, а потім і половців, як правило, супроводжувались пожежами, руїнами, даниною. Поряд з цим, неодноразово спостерігаючи на бойових стягах кочівників тотемний символ змія-дракона, слов'янське населення називало їх «зміями»⁶.

² *Вовкодав С.М.* До проблеми пошуку знівельованих сегментів «змійових» валів Переяславщини / С.М. Вовкодав // Краєзнавство Переяславщини: дослідження, проблеми, статті: Матеріали круглого столу, 16 жовт. 2015 р., м. Переяслав-Хмельницький. — Переяслав-Хмельницький, 2016. — С. 38–44.

³ *Вовкодав С.М.* До питання датування та функціонального призначення переяславських «змійових» валів / С.М. Вовкодав // Український історичний збірник. — 2017. — Вип. 19. — Київ, 2017. — С. 24–40.

⁴ *Падалка Л.В.* Прошлое Полтавской территории и ее заселение / Л.В. Падалка. — Полтава, 1914. — С. 8.

⁵ *Максимович М.А.* О древнем вале, бывшем еще при Владимире Святом, южнее Киева на границе земли печенегов / М.А. Максимович // Собрание сочинений. — К., 1877. — Т. 2. — С. 341.

⁶ *Роздобудько М.В.* «Змійові» вали Переяславщини / М.В. Роздобудько // Переяслав у віках. — К.: Світ успіху, 2007. — С. 53.

Варто також звернути увагу на подібності між окремими рисами переказів про створення валів та літописної легенди про заснування Переяслава. Образ головного героя однієї з версій — Кожум'яки — має багато спільних ознак із отроком-кожум'якою, який у 993 р. переміг печенізького воїна на р. Трубіж, із чим пов'язують походження назви Переяслав («зане перея славу отрок»)⁷. Обидва персонажі приймають участь і перемагають у двобої із нездоланим ворогом, який постійно наносив шкоду слов'янському населенню. Також подібні риси мають описи форми прояву сили обох героїв легенд — вони могли одночасно розірвати велику кількість волових шкір. Цілком можливо, що народні перекази про виникнення валів є більш пізнім варіантом легенди про заснування Переяслава, що з часом втратила ознаки, пов'язані з реальними історичними обставинами, а натомість отримала яскраво виражений міфічний характер. У зв'язку з цим існує ймовірність, що і сама назва «змійові», і народні перекази корінням сягають ще часів протистояння давньоруського населення та кочових племен Степу.

Цікавим аспектом згаданих переказів, на якому акцентує увагу М. В. Роздобудько, є те, що Змій орав саме межу. Так, у просторіччі вали іноді ще називали «межа», «границя», «кордон»⁸. Не виключено, що «змійовими» вали могли називати через особливості їх конфігурації: вони створені з дугоподібних лінійних відрізків, що через певну відстань відхиляються то в один, то в інший бік. Таким чином створюючи враження гігантської змії, що звивається⁹.

Одним із найважливіших аспектів дослідження переяславських «змійових» валів є визначення їх просторових особливостей, зокрема локалізаційних та метричних. Саме вони дозволяють зрозуміти характер взаємозв'язку цих земляних споруд з елементами ландшафту та поселенською структурою регіону. Система «змійових» валів Переяславщини має три складові: Великий (внутрішній), Малий (зовнішній) та Перехресний вал. Всі вони розташовані у межах плато другої та третьої надзаплавних терас р. Дніпро. Вали півколом охоплюють із східного, південно- та північно-східного боку частину плато лесової тераси між долинами рр. Трубежа та Дніпра, спираючись на природні перепони із заходу та сходу (рис. 1). Загалом, у комплексі вони мають замкнуту конфігурацію. Незважаючи на

⁷ Повість врем'яних літ (за Іпатським списком). — К., 1990. — С. 194–195.

⁸ Роздобудько М.В. «Змійові» вали Переяславщини / М.В. Роздобудько // Переяслав у віках. — К.: Світ успіху, 2007. — С. 53.

⁹ Максимович М.А. О древнем вале, бывшем еще при Владимире Святом, южнее Киева на границе земли печенегов / М.А. Максимович // Собрание сочинений. — К., 1877. — Т. 2. — С. 341; Роздобудько М.В. «Змійові» вали Переяславщини / М.В. Роздобудько // Переяслав у віках. — К.: Світ успіху, 2007. — С. 54.

те, що всі три сегменти переяславських «змійових» валів замкнені в одну систему, вони мають певні відмінності просторових характеристик. Тому необхідно детально розглянути особливості кожного з них.

Враховуючи, що значна частина сегментів насипу зруйнована та не має видимих ознак на поверхні, нами були проведені дослідження, спрямовані на виявлення місць, де вал існував раніше. У контексті таких робіт використовувалась методика позиціонування археологічних об'єктів, у межах якої був застосований комплексний підхід аналізу різного типу джерел (наукова література, карти, супутникові знімки, результати GPS-позиціонування тощо). У результаті вдалося виявити ознаки нині зруйнованих сегментів насипів на значній протяжності, а також знайти невідомі раніше відрізки Малевого валу. Нижче наведена характеристика просторової позиції трьох складових «змійових» валів, базована на лінії їх розташування, що відтворена за допомогою згаданих вище підходів.

Передусім розглянемо Малий вал. Його дуга починалася за 2 км на схід від русла р. Трубіж (безпосередньо перед його заплавою) та прямувала близько 7 км у південно-східному напрямку до с. Строкова. Таким чином, він фактично відмежовував лісові масиви, що охоплювали заболочену місцевість навколо оз. Білого та прилягали до північної частини заплави Трубежа, від чорноземної рівнини басейну р. Броварка¹⁰. Після с. Строкова вал мав переважно східний напрямок і таким зберігав його до с. Помоклі, а потім повертав на південний схід. Між згаданими селами насип проходив північною частиною гідросистеми, що виникла навколо правої притоки р. Гатки (Гнилки) — Грудки (рис. 1). За с. Помоклі лінія валу близько 2 км утримувала південно-східний напрямок, поступово повертаючи на південь. На цьому відрізку вал піднімався на плато третьої надзаплавної тераси та прямував вздовж його краю близько 10 км. У східній околиці с. Натягайлівка лінія валу змінювала напрямок на південно-західний. Потім спускалася у долину р. Броварка та прямувала у бік с. Пологи-Чобітьки. Вал проходив через село і далі протягувався у бік борової тераси р. Дніпро. Зберігаючи південно-західний напрямок, він перетинав чорноземне плато та закінчувався за Білим озером (територія сучасного Лісового господарства «Білоозерське»). Існує припущення, що вал продовжувався далі та спускався у заплаву.

На думку М. П. Кучери, саме його кінець був виявлений під час розкопок давньоруського городища біля с. Городище в 1963 р., за 7 км західніше корінного берега р. Дніпро¹¹. За 600–700 м на південь від городища було розташоване озеро, що перерізало заплаву в напрямку р. Дніпро.

¹⁰ Там само. — С. 58.

¹¹ Кучера М.П. Змиевы валы Среднего Поднепровья / М.П. Кучера. — К.: «Наукова думка», 1987. — С. 58.

Біля нього, у південно-західній околиці села, зафіксований західний кінець валу. Далі він вигнутою дугою прямував 1700–1800 м на південний схід, у бік іншого заболоченого озера. Кінець валу спускався в озеро та на момент обстеження був покритий водою. У опублікованих у журналі «Археологія» матеріалах даного дослідження М.П. Кучера зазначає, що після згаданого озера вал продовжувався далі, у бік корінного берега. У монографії «Змиевы валы Среднего Поднепровья», згадуючи цю інформацію, він послався на свідчення місцевих жителів¹². Дослідник акцентував увагу на тому, що дуга валу складалася із прямолінійних відрізків. Це, на його думку, є нехарактерною для «змійових» валів ознакою. Піщаний насип валу мав задовільний стан збереження. Його ширина в середньому складала 8 м, висота — 1–1,5 м, ширина рову (знаходився з південного боку) — 5–8 м, глибина — 1–1,5 м. Оскільки цей відрізок валу в плані співпадав із зафіксованим ще Б.А. Шрамко південно-західним кінцем Малого валу, М.П. Кучера припустив, що зовнішній вал закінчувався у заплаві р. Дніпро, перед численними протоками та старицями за 4 км від головного русла¹³. Аналіз топографічної прив'язки даного відрізка валу та орієнтовне позиціонування його на карті вказує на те, що він знаходився на одній лінії з Малим валом. Початок зафіксованого М.П. Кучерою насипу знаходився за 6 км від західного кінця Малого валу, який позиціонований нами у 2009 р. біля Білого озера. Варто зазначити, що про цей сегмент валу згадував ще М.О. Максимович¹⁴. Він же віднайдений нами на військово-топографічній карті масштабу 1:25000. Важко визначити, чи має відношення виявлений М.П. Кучерою сегмент до Малого валу. Можливо він є складовою Дніпровського валу. Для з'ясування цих питань нині не достатньо інформації.

Дослідження просторових особливостей Малого валу дозволило визначити його загальну довжину, яка разом із переривами складає 38 км (без відрізка, виявленого М.П. Кучерою) та близько 44 км (враховуючи останній). Зазначимо, протяжність валів визначена нами у середовищі ГІС-програм. У результаті було встановлено, що отримані значення від-

¹² Кучера М.П. Отчет о раскопках древнерусского городища у с. Городища на Днепре 1963 г. / М.П. Кучера // НА ИА НАНУ. — 1963/3. — С. 2; Кучера М.П. Давньоруське городище біля с. Городище під Переяславом-Хмельницьким / М.П. Кучера // Археологія. — 1970. — Т. 24. — С. 217.

¹³ Кучера М.П. Змиевы валы Среднего Поднепровья / М.П. Кучера. — К.: «Наукова думка», 1987. — С. 58; Кучера М.П. Давньоруське городище біля с. Городище під Переяславом-Хмельницьким / М.П. Кучера // Археологія. — 1970. — Т. 24. — С. 217.

¹⁴ Максимович М.А. О древнем вале, бывшем еще при Владимире Святом, южнее Киева на границе земли печенегов / М.А. Максимович // Собрание сочинений. — К., 1877. — Т. 2. — С. 342.

різняються від розмірів, раніше вживаних у науковій літературі (зокрема, запропонованих Б.А. Шрамком).

За 4 км на південний схід від с. Помоклі та за 3 км на захід від с. Виповзки до Малого валу примикав Перехресний вал (рис. 1). Далі він прямував близько 6 км на схід, у бік р. Супій. Його східний кінець виявлений ліворуч від траси між сс. Ташань та Соснова, за 170 м на захід від краю плато. За свідченнями одного з місцевих жителів, раніше насип продовжувався до краю високого плато. На відміну від Малого та Великого валів, Перехресний вал мав рів із північного боку. Протяжність валу близько 6 км.

Інша складова системи переяславських «змійових» валів — Великий вал — розпочинався у с. Строкова. Тут, у південно-західній околиці села, він примикав до Малого валу. У місці з'єднання сегментів ознаки земляних споруд відсутні, тому визначити його локалізацію нині дуже складно. Хоча воно позначене на військово-топографічній карті Російської імперії 1868 р. (лист 23-10). Це дозволяє умовно ідентифікувати його шляхом просторового співставлення різночасових карт.

Від південної околиці с. Помоклі лінія Великого валу продовжувалась близько 2 км далі на південь, у бік заплави р. Гнилки (Гатки). Нині не можна із впевненістю стверджувати, що вал існував у межах заболоченої заплави, оскільки тут відсутні будь-які видимі ознаки земляних споруд. У західній околиці с. Травневе вал змінював напрямок на південно-західний і так прямував близько 5 км у бік с. Мала Каратуль (рис. 1). У селі, очевидно, вал підходив до берега р. Броварка й зупинявся перед заплавою. На іншому, лівому березі річки, Великий вал продовжувався. Він розпочинався перед схилом берега та простягався у тому ж південно-західному напрямку на відстань 3,5 км. Західний кінець валу виявлений на краю плато, перед затокою Куряче горло. Л.В. Падалка припускав, що вал міг продовжуватись далі до р. Дніпро і з часом був втрачений у пісках, неподалік колишнього с. Козинці¹⁵. Таке припущення нині не можливо підтвердити фактами. Хоча на думку М.П. Кучери, враховуючи умови рельєфу, вал міг продовжуватись південніше корінного берега — неподалік с. Козинці закінчувався гребенеподібний кінець плато з високим крутим західним схилом, що виступав на південь від р. Трубіж¹⁶. На нашу думку, для такого припущення відсутні будь-які підстави. Загальна протяжність Великого валу становить близько 15 км.

¹⁵ Падалка Л.В. Прошлое Полтавской территории и ее заселение / Л.В. Падалка. — Полтава, 1914. — С. 13.

¹⁶ Кучера М.П. Змиевы валы Среднего Поднепровья / М.П. Кучера. — К.: «Наукова думка», 1987. — С. 58.

Актуальною проблемою вивчення просторових характеристик «змійових» валів Переяславщини є визначення стану їх збереженості, оскільки у більшій своїй частині вони знівельовані. Серед збережених сегментів можна визначити декілька типів. Частина з них мають добре видимі ознаки: чітко виражений насип та рів. Інша представлена добре помітним насипом, що має ознаки сильної руйнації. Рів у таких сегментах не завжди вдається прослідкувати. Існують також відрізки валу, що мають вигляд знівельованих підвищень, біля яких лише інколи прослідковується неглибокий рів. Нами проведено обстеження видимих фрагментів валів та здійснене їх просторове позиціонування. Серед трьох складових системи переяславських «змійових» валів, найбільшої руйнації зазнав Малий вал. Окремі сегменти збереглися у його північній частині, між заплавою р. Трубіж та с. Строкова (загальна протяжність цих сегментів 2,2 км). Наступний видимий відрізок валу знаходиться за 2 км на південний схід від с. Помоклі. Він у більшій своїй частині сильно розораний, але простежується на поверхні як незначне підвищення. Поверх зруйнованого валу посаджена лісосмуга. Подекуди виявлені сегменти відносно добре збереженого насипу. Така ж тенденція стосується і рову. Такий вигляд Малий вал має протягом майже 6 км, після чого будь-які видимі ознаки зникають (рис. 1). Наступний відрізок збереженого насипу виявлений нами за 500 м на південь від дороги на с. Ташань (Т1031), у межах залісненого яру (ур. Дібровка) (рис. 1). Яр, очевидно, був використаний як природний бар'єр, до якого з обох боків примикав вал. Його кінці розташовувались на внутрішній підшві яру. Північний сегмент зберігся на 100 м, південний — на 140 м. Насип валу частково розсунувся, рів ледь простежується. Південний край видимого сегменту закінчується за межами залісненої ділянки, перед полем. Ще один відрізок Малого валу протяжністю 334 м виявлено за 800 м на захід від с. Першне Травня. Насип розораний, але проглядається на поверхні. Інший добре виражений фрагмент валу зберігся у межах сучасного Білоозерського лісництва. Він простягається лісом близько 3 км у південно-західному напрямку, від початку насаджень до Білого озера (рис. 1). Кінець сегменту виявлений неподалік водойми. Вал час від часу переривається і на різних ділянках має неоднаковий стан збереження. За 200 м на захід від озера, за межами огороженої парканом лісництва території, виявлений ще одних фрагмент Малого валу. Відрізок низького розпливчастого насипу проглядається протягом 90 м у західному напрямку. Вал продовжувався й далі на схід від огорожі у бік озера, але можливості оглянути його не було.

Подібний стан збереження має і Перехресний вал. Чітко видимого місця його з'єднання з Малим валом не існує. Розораний насип, на якому насажені дерева, розпочинається за 30 м на схід від Малого валу. На окремі ділянки південного схилу Перехресного валу час від часу

накладається ґрунтова дорога. Подекуди фіксується незначне збільшення висоти насипу. Загалом, вал зберігає зазначені риси протягом 2,5 км. Поступово висота насипу більшає. Далі, декілька разів перериваючись, він протягується на схід, у бік р. Супій (рис. 1). На даному відрізку висота валу в незначній мірі коливається.

Найкращий стан збереження має Великий вал. Він зазнав найменшої руйнації, можливо у зв'язку зі своїми розмірами. Добре збережений насип із ровом простежується між сс. Травневе та Мала Кратуль: від південно-східних околиць с. Тавневе до траси Т1031 — сегмент загальною довжиною (разом із переривами) 2,8 км та від згаданої дороги до с. Мала Каратуль — відрізок валу протяжністю 1,15 км (рис. 1). Два дуже пошкоджені сегменти, які проглядаються як незначні підвищення (160 м та 230 м), виявлені у межах с. Мала Каратуль (рис. 1). Наступний добре збережений відрізок розпочинається на лівому березі р. Броварка, у південно-західній околиці села, та з перервами тягнеться 3,6 км у бік затоки Куряче горло (ур. Гать) (рис. 1). Виразений сегмент валу закінчується на схід від дороги з твердим покриттям. Західніше неї вал погано простежується. Складається враження, що він продовжувався далі по гребню останця тераси, що з одного — південно-західного — боку обмежений яром, а з протилежного — ровом. Інший фрагмент слабо вираженого насипу продовжувався на іншому сегменті останця тераси в західному напрямку, у бік Курячого горла.

Таким чином, аналізуючи наявну нині інформацію про сегменти валу, що мають на поверхні видимі ознаки, можемо визначити сумарну довжину кожної складової системи «змійових» валів: Малий вал — 12,7 км (33,4% від загальної довжини), Великий вал — 8,5 км (58,6%), Перехресний вал простежується майже на всій своїй довжині.

Окремо слід зупинитися на метричних особливостях «змійових» валів. Результати досліджень попередніх років дозволяють визначити розміри найкраще збережених сегментів насипу. Розміри Великого валу (праворуч від дороги Переяслав-Хмельницький — Золотоноша (Н08): висота — 2,8 м, ширина основи — 12 м, ширина рову — 9 м, глибина — 1,8 м¹⁷. На відрізку між трасою Переяслав-Хмельницький — Пологи-Яненки та р. Броварка Великий вал має такі середні розміри: висота — 3 м, ширина — 12 м, глибина рову — 1,5 м, при ширині 12 м. Перед заплавою річки висота валу зменшується до 1,5–2,5 м¹⁸. У цьому ж місці Великий вал був досліджений розкопками. У 1995 р. була зроблена зачистка кінця валу, що перед уступом корінного берега р. Броварка част-

¹⁷ Там само. — С. 59–60.

¹⁸ Роздобудько М.В. Матеріали до датування переяславських «змійових» валів / М.В. Роздобудько, Д.А. Тетеря // Археологія. — 1997. — № 3. — С. 139.

ково перерізаний дорогою. У 1996 р. зроблений переріз одного із сегментів валу за 20 м на південний захід від місця зачистки. У результаті був зафіксований факт перекриття насипом культурного шару поселення IV–V ст., що розташовувалось по обидва боки від валу¹⁹. Профіль стінки траншеї показав — насип утворений кількома лінзами викидів ґрунту, що переважно склалися з чорнозему, суміші лесу або ж чорнозему та лесу²⁰. Проведені розкопки дозволили реконструювати первісні розміри валу: рів мав глибину до 4 м, висота гребня валу — до 5 м. Таким чином, довжина схилу від гребня валу до дна рову складала 15 м, ступінь нахилу — до 40°. М. В. Роздобудько не виключає, що на валу розташовувався ще й дерев'яний частокіл²¹. Звісно така споруда ускладнювала рух ворожій кінноті, відповідно, не дозволяла здійснити раптову атаку на оточені валом землі. Окрім цього, вона дозволяла, у разі здійснення певного протистояння, взагалі зупинити наступ ворога.

Під час досліджень інших сегментів Великого валу було виявлено, що він споруджувався не лише шляхом насипання ґрунту. Насип, очевидно, мав певні дерев'яні конструкції (зруби чи кліті), що характерні для оборонних давньоруських споруд²². Саме така структура валу обумовлювала звивистість лінії валу, оскільки він створювався шляхом послідовного насипання порівняно коротких відрізків, протяжність яких визначалась передусім довжиною дерев'яної конструкції.

Наведена нами інформація дає загальне уявлення про просторові особливості переяславських «змійових» валів: їх генеральний напрямок та середні розміри окремих збережених сегментів. Нажаль, у результаті сукупного впливу низки факторів, серед яких найбільш відчутним був антропогенний, значна частина насипів не збереглася до наших днів. Нині ми можемо стверджувати, що при загальній протяжності лінії валів близько 60 км, видимі ознаки мають лише 27,2 км, тобто 46%. Такий відсоток збереження не дозволяє здійснювати просторовий аналіз споруд у контексті взаємозв'язків із особливостями географічного середовища та системою заселення. Це зумовило потребу пошуку місць розташування невідомих раніше сегментів, зокрема зруйнованих, шляхом використання ГІС-технологій та даних дистанційного зондування Землі. Як вже зазначалось, нами була апробована методика, у межах якої був застосований комплексний багатоетапний підхід до аналізу різного типу джерел. У результаті вдалося здійснити точну просторову прив'язку вже відомих

¹⁹ Там само.

²⁰ Там само. — С. 140.

²¹ *Роздобудько М.В.* «Змійові» вали Переяславщини / М.В. Роздобудько // Переяслав у віках. — К.: Світ успіху, 2007. — С. 57.

²² Там само.

відрізків «змійових» валів, виявити нові сегменти, а також визначити місця розташування насипів, що вже не мають видимих ознак. Отримані дані дозволили відтворити конфігурацію валів, що максимально наближена до первинної, сформувати підґрунтя для пояснення специфіки розташування їх сегментів відносно елементів ландшафту. Незважаючи на результативність використаної методики пошуку проявів археологічних об'єктів, все ж отримана інформація не може вважатися кінцевою. Специфіка розвитку технологій супутникової зйомки спрямована на збільшення кількості фото високої роздільної здатності. Також відбувається постійне накопичення результатів зальотів різних сезонів. Тому існує необхідність постійного моніторингу світлин досліджуваної території, із метою подальшого пошуку ознак місць розташування валів. Лише результати систематичних оглядів дозволять доповнити інформацію щодо просторової конфігурації системи «змійових» валів.

REFERENCES

1. Kuchera, M.P. (1963). *Otchet o raskopkakh drevnerusskoho horodyshcha u s. Horodyshcha na Dnepre 1963 h.* [Report of excavations of the Old Russ settlement near the Horodyshche village on the Dnieper River in 1963]. *Report of excavations*. Kyiv: Naukovyi arkhiv instytutu arkhelohii NANU [in Russian].
2. Kuchera, M.P. (1970). *Davnoruske horodyshche bilia s. Horodyshche pid Pereiaslavom-Khmelnytskym* [Old Russian site near the Horodyshche village near Pereiaslav-Khmelnytsky]. *Arkheolohiya*. 24. 217–225 [in Ukrainian].
3. Kuchera, M.P. (1987). *Zmievy valy Srednego Podneprov'ya [Serpent's Wall of the Middle Dnieper]*. Kyiv: Naukova dumka [in Russian].
4. Maksimovich, M.A. (1877). *O drevnem vale, byvshem eshche pri Vladimire Svyatom, yuzhnee Kieva na granitse zemli pechenegov* [About ancient shaft, even when the former St. Vladimir, south of Kiev on the border of the land of the Pechenegs]. *Sobranie sochineniy* (Vol. 2), (pp. 340–342). Kyiv [in Russian].
5. Padalka, L.V. (2014). *Proshloe Poltavskoy territorii i ee zaselenie [Past of Poltava region and its settlement]*. Poltava [in Russian].
6. *Povist' vrem'yanykh lit (za Ipat's'kym spyskom)* [Chronicle of Ancient Years] (1990). Kyiv: Radian'skyu pys'mennyk [in Ukrainian].
7. Rozdobud'ko, M.V. (2007). «Zmiyovi» valy Pereiaslavshchyny [The Serpent's Wall of Pereiaslav region]. *Pereiaslav u vikakh* (pp. 54–58). Kyiv: Svit uspikhu [in Ukrainian].
8. Rozdobud'ko, M.V., & Teterya, D.A. (1997). *Materialy do datuvannya pereiaslavs'kykh «zmiyovykh» valiv* [Materials for dating Pereiaslav Serpent's Wall]. *Arkheolohiya*. 3. 139–141 [in Ukrainian].
9. Vovkodav, S.M. (2014). *Do problemy pozytsionuvannya «zmiyovykh» valiv Pereiaslavshchyny: istoriohafiya pytannya.* [The problem of localization Serpent's Wall of Pereiaslav region: historiography]. *Mandrivets*, 6 (114). 16–21 [in Ukrainian].

10. Vovkodav, S.M. (2015). Istoriya doslidzhennya «zmiyovykh» valiv Pereyaslavshchyny [The history of researches of Serpent's Wall of Pereyaslav region]. *Ukrayins'kyi istorychnyy zbirnyk. 18.* 354–367 [in Ukrainian].

11. Vovkodav, S.M. (2016). Do problemy poshuku znivelovanykh sehmentiv «zmiyovykh» valiv Pereiaslavshchyny [To the search of the destroyed segments of serpent's wall in Pereyaslav region]. *Kraieznavstvo Pereiaslavshchyny: doslidzhennia, problemy, postati: Materialy kruhloho stolu.* 38–44 [in Ukrainian].

12. Vovkodav, S.M. (2017). Do pytannia datuvannia ta funktsionalnoho pryznachennia pereiaslavskykh «zmiyovykh» valiv [About the problem of dating and functionality of serpent's wall of Pereyaslav region]. *Ukrayins'kyi istorychnyy zbirnyk. 19.* 24–40 [in Ukrainian].

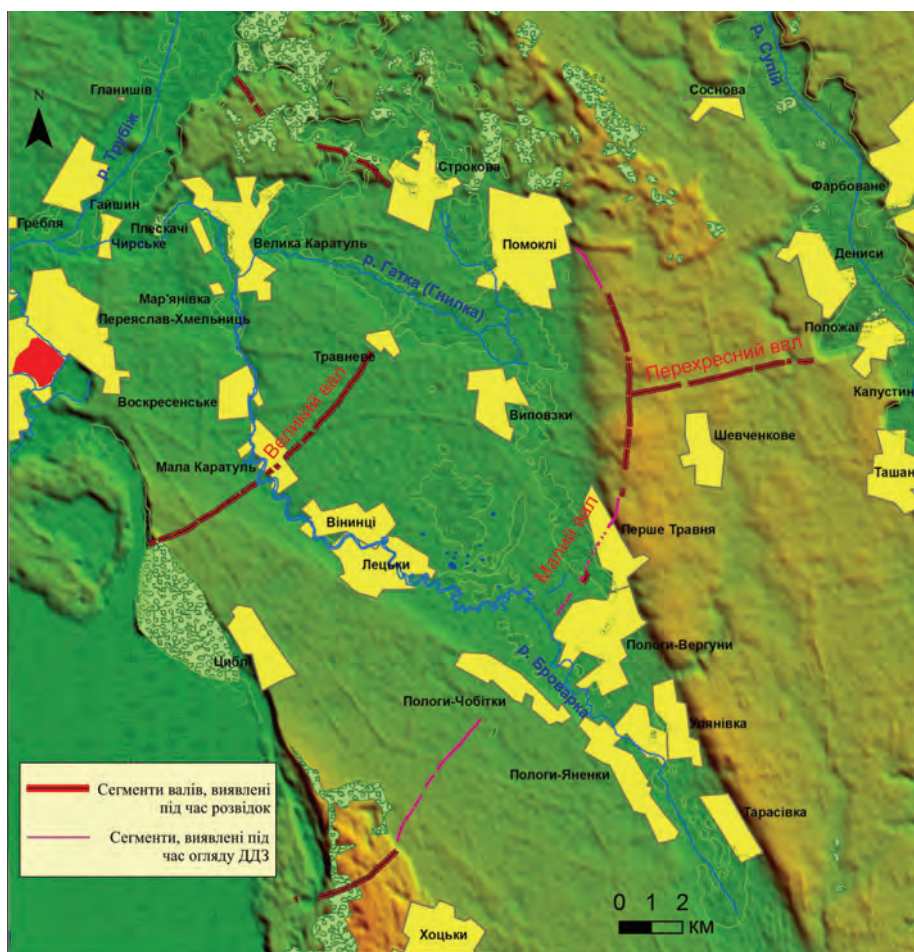


Рис. 1. Узагальнена схема розташування переяславських «зміювих» валів, створена за результатами польових розвідок та обстежень супутникових знімків (із елементами реконструйованого ландшафту).

Дата надходження до редакції: 7.11.2017.