

И.Р.Гусач

ПОЛОВЕЦКИЕ КАМЕННЫЕ ИЗВАЯНИЯ ИЗ ФОНДОВ АЗОВСКОГО МУЗЕЯ-ЗАПОВЕДНИКА

Особое место среди памятников материальной культуры, оставленных древними тюркоязычными степными народами, занимают каменные изваяния, изображающие людей. Обычай воздвигать статуи, связанный с особым культом почитания предков, возник в VI-VII вв. в тюркской среде в Монголии и на Алтае. Этот обряд, в котором статуи и оградки служили лишь необходимым атрибутом для поминания предков и не были непосредственно связаны с их погребениями, заимствовался восточнокипчакскими племенами и в дальнейшем трансформировался половцами в культ вождей-покровителей орды, племени, рода (Евтюхова Л.А., 1952, с.114; Кызласов Л.Р., 1964, с.39; Швецов М.Л., 1979, с.208).

Постепенно половецкие каменные изваяния распространились далеко на запад, в южнорусские степи. Разбросанные в большом количестве по степным европейским просторам, они издавна привлекали к себе внимание путешественников и ученых. Первые упоминания о них мы находим у Низами и Рубрука (Низами, 1968, с.657; Рубрук Г., 1957, с.102). Позже, спустя несколько веков, "Половецкая земля" стала "Диким полем", а имя половцев забылось. Каменные "бабы" стали приписываться племенам эпохи бронзы, скифам, сарматам, гуннам и другим народам. Лишь в конце XIX столетия во многом благодаря деятельности Императорской археологической комиссии

"начался сбор сведений о степных изваяниях и формирование музейных коллекций" (Зеленский Ю.В., 2001, с.32). В начале XX в. было доказано, что каменные "бабы" принадлежат половцам (Веселовский Н.И., 1915).

Современные исследователи считают, что половецкие каменные статуи (впрочем, как и одновременные, и равнозначные им деревянные статуи) предназначались для замены погребенного на его поминках и служили временным вместилищем одной из душ умершего¹, которая принимала участие в поминальном пиршестве (Гумилев Л.Н., 1959, с.114; Плетнева С.А., 1974, с.72-76; Федоров-Давыдов Г.А., 1966, с.95-96, 201-202; Кубарев В.Д., 1984, с.76; Гуркин С.В., 1987, с.108; 1989, с.39-42; 1991, с.110; 1998, с.35; 2005, с.49). Недаром у изваяний изображался в руках сосуд, необходимый для того, чтобы умерший человек во время совершения поминок сам в виде статуи как бы "присутствовал", "ел" и "выпивал" вместе со всеми, пришедшими его помянуть. При этом присутствующие обращались к нему и "разговаривали" с ним, принося ему жертвы, чтобы умиловить его "злую" душу (Кызласов Л.Р., 1964, с.36).

По мнению С.В.Гуркина, изначально все изваяния (как каменные, так и деревянные) устанавливались в святилищах на вершинах курганов (половецкие святилища типа I, по классификации ученого) (Гуркин С.В., 1987,

¹ Все тюркоязычные и монголоязычные народы считают, что у человека имеется не одна, а несколько душ. В представлениях бурятов, например, человек обладает тремя душами: "душой дыханием" (превращается после смерти в ветер и вихрь); "душой-судьбой" (после смерти воплощается в какой-нибудь материальный объект) и "душой-тенью" (после смерти уходящей в мир мертвых). Согласно шорским легендам, у каждого человека четыре души. Среди них есть такая, которая после смерти ее обладателя должна отправиться в царство мертвых. Но она не желает расставаться с телом, хочет остаться на земле, и шаману приходится ее уговаривать уйти в подземный мир. Душа уходит, но часто возвращается. Окончательно она уходит после похорон на 7 или 9 день. У тюркоязычного населения Минусинского края бытует представление, что одна из душ в течение года обитает на земле, а потом переселяется в страну мертвых (Гуркин С.В., 1989, с.41; Дьяконова В.П., 1975, с.46-47).

с.107-108; 1989, с.40; 1990, с.98; 1991, с.109; 1993, с.138) и находились там до совершения обряда последних (прощальных) поминок, после чего душа покойного навсегда отправлялась в загробный мир. Обычно прощальные поминки справляли по нескольким умершим. Во время этого обряда шаманы переправляли души умерших (часто с их вместилищами) в потусторонний мир. При этом для высвобождения душ изваяния могли специально сломать, сжечь (если они были деревянными) или закопать в землю. Примером тому служит ряд находок как каменных, так и деревянных “баб”, установленных в ямах и перекрытых насыпями курганов (половецкие святилища типа II, по С.В.Гуркину) (1983, с.12; 1987, с.107-108; 1989, с.40; 1991, с.110; 1993, с.138; 1998, с.32; 2005, с.49).

Целью всех этих действий являлся окончательный разрыв связи умершего с коллективом родственников, обитающих в этом мире. Поэтому “святилища с каменными и деревянными статуями, сооруженные в ямах и перекрытые насыпями курганов, и часть святилищ, устроенных на вершинах курганов и специально подвергшихся разрушению в половецкое время, логично связать с заключительным актом кипчакского поминального обряда. Статуи, оставшиеся стоять в святилищах на вершинах курганов, возможно, являлись вместилищем душ выдающихся людей, их жен, глав могущественных родов, верховных шаманов и великих воинов, которые после смерти обожествлялись и должны были оказывать своим потомкам действенную помощь” (Гуркин С.В., 1991, с.110; 1998, с.36; 2005, с.50).

Коллекция каменных половецких “баб” Азовского музея-заповедника насчитывает 15 экземпляров. Из них 6 изваяний мужских: 3 – “сидящих”, 2 – с неопределимой позой (закопаны в землю по грудь) и 1, очевидно, стеловидное; 6 изваяний женских: 3 – “стоящих”, 2 – предположительно “сидящих”, 1 – полуфабрикат (заготовка). Половую принадлежность еще 3 фрагментов точно определить невозможно. Сохранность статуй разная: 10 сравнительно целых, 2 – без головы, от двух осталась лишь нижняя часть, 1 – во фрагментах. Изваяния изготовлены из ракушечника, песчаника и

известняка. Основная их часть экспонируется во дворике “Порохового погребка” – филиале Азовского музея-заповедника. Два экземпляра выставлены в экспозиционных залах музея. Фрагменты еще одного изваяния хранятся в фондах археологии АМЗ.

Формирование музейного собрания каменных половецких статуй началось в 1959 г, когда отделом культуры Новочеркасского горисполкома Азовскому музею были переданы в дар две половецкие “бабы”, которые установили на искусственной насыпи, имитирующей курган, во дворе “Порохового погребка”. Там они находятся и сейчас.

Изваяние 1. Представляет собой полуфабрикат (заготовку) женской (по-видимому, “сидящей”) статуи (каталог, № 1, рис.1). Как полуфабрикат ее определила С.А.Плетнева, посетившая Азовский музей в нач.70 гг XX в., работая над своей книгой “Половецкие каменные изваяния” (1974). В этой работе в числе остальных были опубликованы 4 каменных изваяния, имевшихся на тот момент в АМЗ, и среди них – описываемая нами статуя-полуфабрикат женской фигуры (третья стадия обработки, по С.А.Плетневой) (Плетнева С.А., 1974, с.11, 54, 98, 99, табл.53, 925, 928). Статуя изготовлена из серо-белого ракушечника рыхлой структуры, сильно выветрена, вкопана в землю по бедра. Массивная, объемная (рельефная), абрис фигуры II (Плетнева С.А., 1974, с.55, рис.23, 2). Высота от уровня вкопа – 1,64 м, ширина² (max) – 0,8 м, толщина – 0,55 м.

Голова изваяния – круглая в плане и квадратная в поперечном сечении (несколько уплощена спереди и сзади), необработанная. На месте лица, очевидно, намечены места проработки глаз и рта (невнятные углубления). Имеется слабовыраженная, широкая, короткая шея подцилиндрической в плане и округлой в поперечном сечении формы. Плечи – длинные, прямые, под прямым углом переходят в руки. Руки прижаты к корпусу удлиненно-прямоугольной формы, плохо проработаны, согнуты в локтях и сомкнуты спереди, ниже живота, в позе удержания ритуального сосуда. Сосуд отсутствует (сколот ?). На его месте – небольшое углубление. Груды намечены, но не проработаны, массивные, удлиненно-

² Здесь и далее даются максимальные ширина и толщина изваяний.

подовальные, с сосками в виде полуовальных выступов. Спина – плоская, ровная. Нижняя часть изваяния (ниже пояса) имеет округлые очертания, не проработана.

Подобные азовской, половецкие статуи-полуфабрикаты на разных степенях их готовности имеются так же в фондах других музеев России и Украины: Таганрогском (Плетнева С.А., 1974, с.99, 170, табл.54, 946, 947), Краснодарском (Плетнева С.А., 1974, с.54, 174, табл.58, 1122), Донецком (Плетнева С.А., 1974, с.54, 145, табл.29, 258). Встречены они и в Северном Причерноморье. Причем, на одном изваянии из Северного Причерноморья (абрис фигуры I) (Плетнева С.А., 1974, с.55) так же как и на статуе из Азова имеются намеченные углубления для проработки глаз и рта (Кузык Б.Н., Яковец Ю.В., 2008, с.664). Данные полуфабрикаты ярко свидетельствуют о наиболее распространенном способе изготовления каменных половецких изваяний: сначала в общих чертах выполнялась фигура, а затем уже приступали к отделке деталей, причем, не обязательно начинали с головы. После окончания работы поверхность каждой статуи, особенно сделанной из мягкого камня (ракушечника, песчаника), тщательно шлифовалась и полировалась (Плетнева С.А., 1974, с.54, 55). Датировка полуфабрикатов изваяний всегда затруднительна. Каменная заготовка женской фигуры из Азова относится предположительно к XII в. Никаких данных о месте ее находки не имеется.

Изваяние 2. Попало в Азовский музей из Новочеркасска (каталог, № 2, рис.2), представляет собой мужскую “сидящую” статую (тип IV) (Плетнева С.А., 1974, с.61). Изготовлено из желто-серого мелкозернистого песчаника. Сильно выветрено, рельефные изображения местами полностью стерты, утрачены части левой ноги и левой руки, а также обе ступни. На поверхностях имеются следы работы заостренным орудием (долотцем). Статуя объемная вверху и выполнена горельефом (высоким рельефом) внизу. Основание статуи вкопано в землю до ног. Высота изваяния (до земли) – 1,63 м, ширина – 0,55 м, толщина – 0,37 м.

Изображает воина (абрис фигуры II) (Плетнева С.А., 1974, с.55). На голове – шлем сфероконической формы, гладкий, с ободком по краю (тип 1, подтип 2) (Плетнева С.А.,

1974, с.25, 26, рис.6). Подбородок округлый, несколько выступает вперед, расположен на уровне плеч. Черты (детали) лица не сохранились (выветрились). Прослеживаются слабо-выраженные рельефные изображения ушей. Шея – массивная, широкая, подцилиндрическая, сливается с головой (со стороны спины). Плечи – короткие, покатые, плавно переходят в длинные руки, плотно прижатые к корпусу, согнутые в локтях, сомкнутые спереди внизу в позе удержания ритуального сосуда. Сосуд баночной формы, слегка расширяющийся кверху, с плоским дном (тип III) (Плетнева С.А., 1974, с.50-53, рис.23, 6). На груди прослеживаются следы нагрудных ремней, переходящих на предплечья (тип II) (Плетнева С.А., 1974, с.26, 27, рис.6, 11). Живот выпукло-округлый, слегка нависающий над сосудом. Спина ровная, плоская, сливается с “пьедесталом”, на котором “сидит” воин. На затылке и спине имеется объемное изображение прически из трех длинных кос, соединяющихся между собой в нижней части. Центральная коса длиннее боковых. Косы “свисают” вниз из-под шлема (тип I) (Плетнева С.А., 1974, с.33, рис.9, 38). Ноги статуи в “сидящей” позе: укорочены, согнуты в коленях. Прослеживается рельефное изображение пояса. Справа к поясу “крепился”, очевидно, колчан удлиненно-прямоугольной формы, слева – сабля (прорисованы у С.А.Плетневой) (1974, с.169, табл.53, 925), которые в настоящее время не видны (выветрились). Кисти рук отсутствуют (стерлись).

Место находки статуи не известно. Изваяние датируется кон.XI – XII в. Экспонируется во дворике “Порохового погреба”. Было опубликовано С.А.Плетневой (1974, с.98, 169, табл.53, 925).

Происхождение еще 8 половецких изваяний, выставленных в “Пороховом погребе” АМЗ (каталог, № 3-10, рис.3-10), не известно. Удалось выяснить только то, что они поступали сюда на хранение в 80 гг XX в. с территории Ростовской области (дары частных лиц и случайные находки исследователей и населения). Одна из “баб” (предположительно, каталог, № 5, рис.5) была привезена в музей в 1982-1983 гг из Каменского района Ростовской области.

Изваяние 3 (каталог, № 3, рис.3). Изготовлено из серого мелкозернистого песчаника. Сильно выветрено (многие рельефные изобра-

жения стерлись), с многочисленными сколами на поверхностях (утрачена верхняя часть рук). Представляет собой женское “стоящее” каменное изваяние в головном уборе (тип II) (Плетнева С.А., 1974, с.65). Сделано в технике круглой скульптуры (верхняя часть) и барельефа (нижняя часть). Основание статуи зарыто в землю. Высота (до земли) – 1,69 м, ширина – 0,50 м, толщина – 0,34 м, высота головного убора – 0,61 м.

На голове – высокая конусовидная шляпа с валиком: спереди – слегка опущенным на лоб, сзади – сильно поднятым на затылке (тип IV) (Плетнева С.А., 1974, с.38, 39, рис.14, 9). Из-под шляпы на спину спускаются лопасть (украшение половецкого женского головного убора) и, по-видимому, две косы в футлярах. Лопасть – широкая (закрывает затылок и всю спину), длинная (ниже уровня пояса), полуовальной формы, обозначена тонкой врезной дуговидной линией. Косы в футлярах плохо проработаны (либо стерлись), обозначены двумя тонкими врезными линиями, диагонально расходящимися от центра влево и вправо (тип III, подтип 2) (Плетнева С.А., 1974, с.38). Возможно, на изваянии были изображены так называемые “рога” (украшение головного убора в виде рубчатых валикообразных полукругов, загнутых от шляпы к плечам и обрамлявших лицо) (Плетнева С.А., 1974, с.41-42).

Лицо статуи правильной овальной формы, с приостренным подбородком. Черты лица плохо просматриваются (выветрились). Глаза, очевидно, были большие, миндалевидные. Нос – узкий, прямой. Рот и нижняя часть носа отсутствуют (стерлись). Имеется рельефное изображение ушей (валикообразные дуги) с большими кольчатыми серьгами (тип I) (Плетнева С.А., 1974, с.38, 44, рис.14, 13). Шея не проработана, сливается с плечами (абрис фигуры I) (Плетнева С.А., 1974, с.55, рис.26, 1). Руки – длинные, прижаты к корпусу, согнуты в локтях, сомкнуты спереди внизу в позе удержания ритуального сосуда. Прослеживается изображение кистей рук с пятью пальцами на каждой: 4 пальца обеих рук расположены горизонтально, навстречу друг другу, большие пальцы направлены под углом вверх (тип I) (Плетнева С.А., 1974, с.50, рис.23, 12, 13). Сосуд – высокий, цилиндрический, плоскодонный (тип III) (Плетнева С.А., 1974, с.50-52,

рис.23, 12, 13). Грудь и живот сколоты. По-видимому, в древности в районе шеи было ожерелье либо гривна (сохранилось плохо читаемое изображение). Статуя, вероятно, в кафтане с длинными сомкнутыми полами. Спина – ровная, плоская. Датируется ориентировочно кон. XI – XII в. Место находки не известно.

Изваяние 4 (каталог, № 4, рис.4). Изготовлено из мелкозернистого песчаника бежево-желтого цвета с рыжими включениями. Сильно выветренное (рельефные изображения местами полностью стерты), пострадавшее от рук вандалов (лицо раскрашено несмывающейся черной краской). Представляет собой мужскую “сидящую” статую (тип IV) (Плетнева С.А., 1974, с.65), которая выполнена в технике объемной скульптуры (верх) и барельефа (низ). Вкопана в землю до уровня середины бедер. Высота статуи (до земли) – 1,20 м, ширина – 0,47 м, толщина – 0,30 м.

Изваяние изображает воина. На голове – шлем полусферической формы, гладкий, по-видимому, без ободка (тип II, подтип 2) (Плетнева С.А., 1974, с.25, 26, рис.6, 5). Подбородок подтрапециевидный, расположен ниже уровня плеч, шеи нет (абрис фигуры I) (Плетнева С.А., 1974, с.55, рис.26, 1). Плечи – короткие, прямые. Черты лица не сохранились (выветрены). Изображение ушей не прослеживается. Руки прижаты к корпусу, непропорциональны: сверху – длинные, в нижней части – короткие; согнуты в локтях спереди у пояса в позе удержания ритуального сосуда. Сосуд баночной формы, слегка расширяется вверху и внизу, плоскодонный (тип III) (Плетнева С.А., 1974, с.50-52, рис.23, 6). Кисти рук не были изображены либо стерлись. Живот – низкорельефный, прямоугольных очертаний. Спина – ровная, плоская. На спине прослеживается плохо сохранившееся рельефное изображение прически из кос (очевидно, из трех) (тип I) (Плетнева С.А., 1974, с.30, 33, рис.9, 36-39). Ноги статуи в “сидящем” положении (видна верхняя часть ног), без поножей. Датируется, очевидно, кон. XI – XII в. Данных о месте ее находки не имеется.

Изваяние 5 (каталог, № 5, рис.5). Сделано из серо-бежевого ракушечника рыхлой структуры (пористого) со слюдой и кварцитом. Весьма плохой сохранности: сильно выветрено (все рельефные изображения стерты), соб-

рано из нескольких частей (скреплено цементным раствором), имеет многочисленные сколы (особенно много в районе спины), левое плечо утрачено. Представляет собой мужское “сидящее” каменное изваяние (тип IV) (Плетнева С.А., 1974, с.65). Объемное вверху и выполненное в технике барельефа внизу. Вкопано в землю до голени. Высота статуи (до земли) – 1,44 м, ширина – 0,65 м, толщина – 0,38 м.

Является, очевидно, изображением воина. Голова – округлая, плоская, с приостренным подбородком. В древности, по-видимому, в верхней части имелось изображение шлема, которое не сохранилось до наших дней. Черты лица и уши не прослеживаются (выветрились). Подбородок, вероятно, располагался ниже уровня плеч (подобно абрису фигуры I) (Плетнева С.А., 1974, с.55, рис.26, I). Плечи предположительно были широкие, прямые. Руки плохо проработаны, прижаты к корпусу, согнуты в локтях и сомкнуты спереди у пояса в позе удержания ритуального сосуда. Между руками и корпусом – глубокая прорезь. Сосуд баночной формы, плоскодонный, слегка расширяющийся сверху (тип I) (Плетнева С.А., 1974, с.50-52, рис.23, I-3). Ноги выполнены в технике барельефа в сидящей позе. Видна только верхняя часть ног. Сзади воина – “пьедестал” прямоугольной формы, на котором он “сидит”. Спина – плоская, ровная.

Статуя датируется предположительно кон. XI – XII в. По неуточненным данным, была привезена в начале 80 гг XX в. в Азовский музей из Каменского района Ростовской области сотрудниками музея И.В.Белинским и Ю.М.Тишковым.

Изваяние 6 (каталог, № 6, рис.6). Без головы. Изготовлено из желтого мелкозернистого песчаника волокнистой структуры, довольно сильно выветрено (многие рельефные изображения стерлись), с многочисленными сколами в районе спины. Представляет собой женскую “стоящую” статую (тип I) (Плетнева С.А., 1974, с.65). Плоская, выполнена в технике барельефа. Вкопана в землю по бедра. Высота видимой части изваяния – 0,55 м, ширина – 0,35 м, толщина – 0,18 м.

Голова отсутствует (отбита). Плечи – узкие, плавно переходят в руки (полностью сохранилось правое плечо). Руки плохо проработаны, прижаты к корпусу, согнуты в локтях, сомкну-

ты у пояса в позе удержания ритуального сосуда. Кисти рук не изображены (выветрились?). Сосуд – высокий, подцилиндрический, слегка расширяющийся вверху и внизу, плоскодонный (тип III) (Плетнева С.А., 1974, с.50-52, рис.23, б). Грудь – небольшие, слабо выраженные, плохо проработаны. Изображение живота не прослеживается. Спина – прямая, плоская. На ней имеются следы работы орудием (долотцем?). Фигура на уровне пояса имеет слегка намеченную талию. Вероятно, ниже пояса был изображен кафтан.

Судя по тому, что данное изваяние опубликовано С.А.Плетневой (1974, с.98, 99, 169, табл.53, 926), в музей оно попало в 60-70 гг XX века. Точное место находки не известно. Датируется, по-видимому, XI-XII вв.

Изваяние 7 (каталог, № 7, рис.7). Сохранилась лишь нижняя часть с горельефным изображением длинных пол кафтана (ниже колен) и ног на фоне узкой, сравнительно толстой, прямоугольной плиты (“пьедестала”), слегка сужающейся книзу. Статуя изготовлена из светло-серого ракушечника рыхлой структуры (пористого). Помимо верхней части, утрачены ступни ног. Разбитое основание статуи скреплено цементным раствором из двух частей. Основание изваяния вкопано в землю. Его сохранившаяся высота (до земли) – 0,82 м, ширина – 0,57 м, толщина – 0,30 м.

В древности статуя в верхней своей части, очевидно, была объемная, нижняя часть (подол кафтана и ноги) выполнена в технике высокого рельефа (горельефа), “стоящая” (тип II) (Плетнева С.А., 1974, с.55, 61). Половая принадлежность изваяния по имеющимся в наличии признакам не определяется. Сохранившееся изображение нижней части кафтана свидетельствует о том, что он был длиннополым. Подол кафтана – сплошной, без разреза (тип III) (Плетнева С.А., 1974, с.35, 36, рис.12, 18). Можно предположить, что у изваяния изображен подол не кафтана, а длинной (ниже колен) исподней рубахи (судя по отсутствию разреза). Ноги прямые, короткие, ориентированные ступнями вниз (ступни, к сожалению, утрачены). Изображение сапог на ногах не прослеживается. Возможно, статуя была “одета” в длинные кожаные чулки, подобно изваянию из “Потайного-II” (каталог, № 11, рис.11). Место находки не известно. Датируется XI-XII вв.

Изваяние 8. В дворике “Порохового погребя” экспонируется плохо сохранившееся, сильно выветренное, по-видимому, стеловидное (круглая скульптура без рук и ног) каменное изваяние (тип VII (?), по С.А.Плетневой) (1974, с.61), изготовленное из желто-бежевого песчаника волокнистой структуры (каталог, № 8, рис.8). Изваяние вкопано в землю приблизительно до уровня бедер. От головы статуи осталась лишь часть выступающего, скругленного подбородка, опущенного ниже уровня плеч (абрис фигуры I, по С.А.Плетневой) (1974, с.55, рис.26, 1). Туловище выполнено в виде антропоморфной плиты (“антропоидного” столба, по С.А.Плетневой) (1974, с.61): лишено рук (имеется правое скругленное плечо, часть туловища с левым плечом утрачены) и, очевидно, ног (на видимой, наземной, части статуи их изображение не прослеживается). Грудь и живот “бабы” слабо профилированы, плохо “читаемы”, повреждены крупными и мелкими сколами. Изображение ритуального сосуда, по-видимому, отсутствует. Спина, вероятно, была прямая, плоская (сильно повреждена многочисленными сколами). Самый крупный скол удлиненно-треугольной формы расположен на нижней части спины. Определение пола изваяния затруднительно. Предположительно, это мужская статуя (похожие изваяния см.: Плетнева С.А., 1974, с. 189, табл.73, 1252-1254). Точных данных о месте ее находки нет. Датируется ориентировочно XIII в.

Две следующие половецкие “бабы” также выставлены в филиале АМЗ “Пороховой погреб” и представляют собой верхние части (ориентировочно, по пояс) каменных мужских изваяний, изображающих воинов. Судя по тому, что статуи закопаны в землю по грудь, по всей видимости, их нижние части (туловище, ноги и основание) не сохранились. В связи с этим определение типа данных статуй представляет собой некоторые трудности.

Изваяние 9 (каталог, № 9, рис.9) изготовлено из серо-белого ракушечника рыхлой (пористой) структуры. Сохранность фигуры воина плохая: голова с шеей “посажены” на туловище при помощи цементного раствора (реставрация), подбородок частично отбит, сколы, почти вся поверхность повреждена лишайником. Высота отреставрированной статуи

(до земли) – 0,70 м, ширина – 0,63 м, толщина – 0,32 м.

По причине того, что реставрация статуи была проведена не совсем удачно (голова и шея “посажены” не точно на свое место), мы не можем однозначно говорить о типе абриса данной фигуры воина. На наш взгляд (судя по наличию шеи), она относится ко II типу (с подбородком, расположенным на уровне плеч, по С.А.Плетневой) (1974, с.55, рис.26, 2).

Изваяние выполнено в технике барельефа. Голова округлая. На голове – шлем полусферической формы, гладкий, с ободком по краю (тип II, подтип 2 по С.А.Плетневой) (1974, с.25-26, рис.6, б). Подбородок округлый. Черты лица (детали) отсутствуют (выветрены). Имеется рельефное изображение ушей в виде валикообразных дуг. Шея – массивная, подцилиндрическая. Плечи – широкие, слегка скошены вниз. Прослеживается слабопрофилированная грудь и невыразительные выемки между руками и грудной клеткой. Сзади шея сливается с прямой плоской спиной.

Плохо сохранившаяся верхняя и отсутствующая нижняя часть данного изваяния дают нам почву для сомнений при определении его типа. С одинаковой долей вероятности оно может быть отнесено как к мужским “стоящим” изваяниям (тип III, подтип б (?), по С.А.Плетневой) (1974, с.61; подобное изваяние, например, см.: с.162, табл.46, 689), так и к мужским “сидящим” изваяниям (тип V, подтип б (?), по С.А.Плетневой) (1974, с.61; подобное изваяние, например, см.: с.145, табл.29, 258). Точное место находки “бабы” не известно. Датируется она ориентировочно кон.XII – нач. XIII в.

Изваяние 10 (каталог № 10, рис.10) изготовлено из мелкозернистого песчаника бежевого цвета в технике барельефа. Имеет плохую сохранность: сильно выветрено, с многочисленными сколами, задняя часть головы и спина утрачены (выкрошились). Статуя вкопана в землю по грудь, что свидетельствует (как уже отмечалось выше) об отсутствии ее нижней части. Высота статуи (до земли) – 0,45 м, ширина – 0,45 м, толщина – 0,16 м.

Изваяние выполнено в виде фигуры воина. Голова округлая. На голове – шлем полусферической формы, гладкий, с ободком по краю (тип II, подтип 2, по С.А.Плетневой) (1974, с.25-26,

рис.6, б). Подбородок приострен, подтрапециевидной формы, расположен ниже уровня плеч (абрис фигуры I, по С.А.Плетневой) (1974, с.55, рис.26, I). На лице сохранилась верхняя часть рельефного изображения носа. Остальные детали лица утрачены (стерлись). Имеется рельефное изображение ушей (валикообразные дуги). Шея не выражена. Плечи – узкие, покатые.

Подобно изваянию 9, данная половецкая “баба” может быть отнесена как к мужским “стоящим” изваяниям (тип III, подтип а (?), по С.А.Плетневой) (1974, с.61; подобное изваяние, например, см.: с.162, табл.46, 691), так и к мужским “сидящим” изваяниям (тип V, подтип а (?), по С.А.Плетневой) (1974, с.61; подобное изваяние, например, см.: с.163, табл.47, 798), а также, возможно, и к стеловидным изваяниям (тип VII, по С.А.Плетневой) (1974, с.61; подобное изваяние, например, см.: с.152, табл.36, 299). Никаких данных о месте находки “бабы” нет. Датируется она предположительно XIII в.

Изваяние 11. Две половецкие каменные “бабы” (одна – практически целая, другая – в виде фрагмента нижней части) выставлены в экспозиционных залах Азовского музея-заповедника. Первая из них (каталог, № 11, рис.11) происходит из раскопок Цимлянского отряда археологической экспедиции Ростовского государственного университета (руководитель раскопок В.П.Копылов) летом 1980 г кургана 5 курганного могильника “Потайной-II”, расположенного на землях совхоза “Добровольский” Цимлянского (ныне Волгодонского) района Ростовской области, в 3,7 км к С от хут.Семенкин (Копылов В.П., 1981, с.105). В этом кургане (самом юго-восточном в исследуемой группе) было обнаружено святилище половецкого времени с ка-

менным изваянием. Насыпь кургана высотой 0,43 м и диаметром 23 м имела правильную сегментовидную форму с плоской вершиной в центре. Статуя стояла вертикально в яме овальной в плане формы (1,3×1,1 м; глубина – 1,52 м), расположенной в северо-восточном секторе кургана. В западной части ровного дна ямы было вырыто прямоугольное в плане углубление (0,50×0,20×0,50 м) для основания статуи (Гуркин С.В., 1991, с.103, 104). Изваяние было обращено лицом на восток и перекрывалось насыпью кургана (Копылов В.П., 1981, с.105).

Данное святилище относится к типу II, по классификации С.В.Гуркина: “святилища-ямы, оборудованные обычно в центральном или северо-восточном секторах насыпей древних курганов. Изваяния каменные (а чаще деревянные) в таких святилищах устанавливались в ямах вертикально, лицом к востоку, северо-востоку. Часто в ямах встречаются остатки жертвоприношений, в том числе и человеческих. Статуи недоступны для обзора. Характер сооружения святилищ подобного типа, по-видимому, свидетельствует о кратковременном сроке их действия” (Гуркин С.В., 1987, с.107, 108; 1989, с.40; 1991, с.107, 110; 1993, с.138; 1998, с.32)³.

Каменная “баба” из “Потайного-II” изготовлена из ракушечника светло-серого цвета в технике круглой (объемной) скульптуры. Представляет собой женское “стоящее” изваяние с хорошо проработанными деталями (тип IIIa) (Плетнева С.А., 1974, с.65). Статуя отреставрирована (склеена из нескольких фрагментов: голова была отбита и повреждена при распашке кургана плантажным плугом). Ее размеры с основанием: 1,67×0,40×0,20 м. Приземистая, с низко опущенным на грудь подбородком и приподнятыми плечами (абрис фигуры I) (Плетне-

³ Половецкие святилища типа II с каменными и деревянными статуями встречены археологами при раскопках в Октябрьском районе Волгоградской области: к.12 и к.23 Новоаксайского курганного могильника (раскопки Шилова В.П.); к.11 Дорофеевского могильника (раскопки Шилова В.П. и Лагоцкого К.С.) (Гуркин С.В., 1998, с.29, 32), а также на территории Ростовской области: к.10 могильника у хут.Семенкин Волгодонского района (Гуркин С.В., 1998, с.32); к.7 Сагванского I могильника в Семикаракорском районе (Гуркин С.В., 1987, с.103, рис.3, 2; Зельдина В.Я., Каменецкий И.С., 1979, с.126); к.1 могильника Москва I в Веселовском районе (Гугуев Ю.К., 1998, с.38); курган в деревне Жуковка Дубовского района (Гуркин С.В., 1987, с.100; 1998, с.32); к.7 и к.27 у хут.Тузлуки Багаевского района (Беспалый Е.И., 1981, с.31, 32, 131); в Ставропольском крае: к.2 у с.Бешпагир Грачевского района (Мирошина Т.В., 1985, с.126); к.4 могильника “Чограй IX” в Арзгирском районе (Кореневский С.Н. и др., 1988, с.131) и т.д.

ва С.А., 1974, с.55; 1981, с.220). Головной убор утрачен (отбит). Лицо изваяния с монголоидными признаками и, по мнению С.В.Гуркина, имеет явно портретные черты: “широкоскулое, округлой формы, толстошее, с двойным подбородком, без бровей, с глазными впадинами, подчеркнутыми лишь надбровными дугами лба и прямым, с легкой горбинкой носом без ноздрей. Глаза – большие, миндалевидные, выпуклые, с веками и зрачками. Рот двугубый, овальный, “бантиком”, с небольшой выемкой посередине ” (Гуркин С.В., 1991, с.105). Вся поверхность лица статуи (за исключением глаз и губ) в момент находки была покрыта белой краской. На правой щеке прослеживаются следы раскраски красной краской (небольшое пятно красного цвета)⁴.

В небольших рельефных ушах статуи изображены кольчатые, по-видимому, несомкнутые серьги с напускной шаровидной бусиной (тип II) (Плетнева С.А., 1974, с.44), хорошо известные у поздних кочевников южнорусских степей (Федоров-Давыдов Г.А., 1966, с.39; Плетнева С.А., 1958, с.158, рис.4, 2; 1963, с.224, 225, рис.26, 3). Из нагрудных украшений выделяются ожерелье из 12 одинаковых крупных бусин удлиненно-треугольной формы (тип, близкий к I и II) (Плетнева С.А., 1974, с.45) и две массивные витые гривны (тип II, по С.А.Плетневой) (1974, с.45, рис.20, 13), изредка встречающиеся в погребениях средневековых степных кочевников (Федоров-Давыдов Г.А., 1966, с.37; Плетнева С.А., 1958, с.168, 169, 178; 1974, с.70, 71). Ниже шейных

украшений рельефно изображена (с небольшим смещением влево) небольшая обнаженная грудь с намеченными сосками.

Живот – выпуклый, округлой формы, слабопрофилированный. Руки – массивные в верхней части, слегка согнутые в локтях, удерживающие под животом ритуальный сосуд. Между руками и туловищем имеются широкие, глубокие прорезы. Пальцы рук хорошо проработаны: большие пальцы расположены параллельно венчику удерживаемого сосуда, остальные пальцы направлены наклонно вниз (тип II) (Плетнева С.А., 1974, с.50, 58, рис.23, 14-16). На запястьях статуи изображены две пары рельефных, витых, сравнительно широких браслетов, встречающихся в погребениях кочевников кон. XI – XII в. (Плетнева С.А., 1958, с.158, рис.4, 2; 1974, с.51; 1981, с.217; Федоров-Давыдов Г.А., 1966, с.41-42).

В руках изваяния – ритуальный сосуд цилиндрической формы (тип III) (Плетнева С.А., 1974, с.50-52, рис.23, 7). Валики на венчике и донце сосуда украшены косыми насечками. Половецкая “баба”, судя по отсутствию полкафтана, его обшивок и обозначения ворота, изображена, очевидно, в легкой исподней рубашке по колено, одеваемой под кафтан, сквозь которую “просвечивает” обнаженная грудь. Ноги – короткие, объемные, по-видимому, в длинных чулках из кожи (Плетнева С.А., 1974, с. 36, 37; Гуркин С.В., 1991, с.105, 106). Нижняя часть туловища изваяния (от пояса) изготовлена в технике горельефа на “фоне” узкой плиты. Тыльная сторона – плоская, без изоб-

⁴ Этнографические исследования показали, что у многих современных тюркоязычных народов (в частности, у казахов) существовал обычай заменять покойника на поминках *деревянной куклой*, наряженной в одежду умершего. “Куклу сажали между гостями, угощали едой и питьем. Не исключено, что этот обряд был унаследован казахами от кимаков и кипчаков, совершавших, по всей вероятности, аналогичные действия во время гризны. Только место покойного у кимаков занимала не “деревянная кукла”, а каменное изваяние [впрочем, судя по археологическим находкам последних лет, и деревянная тоже – И.Г.], исполненное, кстати сказать, с чашей в руках” (Арсланова Ф.Х., Чариков А.А., 1974, с.234). Свои обряды половцы совершали в святилищах на курганах. На сохранившихся деревянных половецких статуях и их фрагментах встречаются остатки тканей (часто орнаментированных) (Беспальный Е.И., 1981, с.32, табл. XII, рис.5), обрывки тонкой золотой фольги, относящейся к убранству скульптуры (Гугуев Ю.К., 1998, с.40), серебряные пластинки на ногтях пальцев рук (Гуркин С.В., 1998, с.36) и т.д. Каменные “бабы”, как мы видим, могли иногда раскрашиваться. “Нарисованные” каменные фигуры, изображавшие умерших воинов, надо заметить, встречаются и в более ранних поминальных комплексах древнетюркских племен (VI-VIII вв). Облик покойного “рисовался” на установленном в поминальной оградке с восточной стороны камне, который “хорошие мастера превращали даже в скульптуру, иногда превосходной работы ...” (Кызласов Л.Р., 1964, с.29). Перед такой фигурой часто в ряд устанавливались каменные столбики-“балбалы”, символизирующие собой убитых воином врагов.

ражений. Это, впрочем, как и отсутствие деталей кафтана и вещей на поясе, сближает ее с II типом статуй, по С.А.Плетневой (1974, с.55). Каменное изваяние из “Потайного-II” датируется XII в. (Гуркин С.В., 1991, с.107).

Изваяние 12. Еще один экспонат из музейных залов – фрагмент нижней части изваяния (каталог, № 12, рис.12), происходящий из раскопок Приморского отряда Азовского музея (руководитель раскопок Е.И.Беспалый) в 1983 г кургана 3 курганного могильника “Колдыри”, расположенного на полях совхоза “Красное знамя” Багаевского р-на Ростовской обл. (Беспалый Е.И., 1983, с.9; 1984, с.17-18, рис.52). Фрагмент был обнаружен в 12 м к востоку от репера на глубине 1,75 м. По мнению автора отчета, он является частью каменного половецкого изваяния, разбитого и сброшенного с вершины кургана грабителями. Позже оно было засыпано землей при смыве грунта с грабительского отвала (Беспалый Е.И., 1984, с.17, 18). От статуи сохранились лишь довольно длинные ноги, выполненные в технике горельефа на “фоне” массивной плиты. Ноги (с широкими бедрами и узкими голеньями) изображены в высоких сапогах с заостренными наконечниками, верхний край которых украшен “тесью” – широким, высоким валиком; носки отбиты. Утрачено и основание изваяния. О половой принадлежности изображения судить трудно (с подобранными ногами кафтана и “оголенными” бедрами изображались как мужские, так и женские изваяния) (Плетнева С.А., 1974, с.25). Общие размеры фрагмента: 0,65×0,55×0,26 м.

Рядом с ногами “бабы”, на “фоновой” плите (“пьедестале”), имеются два небольших изображения, выполненных в технике барельефа. Изображение справа от правой ноги статуи представляет собой человеческую фигурку (предположительно, женскую) (Беспалый Е.И., 1984, с.17) с подогнутыми в коленях удлинненными ногами. Стопы ног сколоты. Туловище – длинное, с выделенным животом, нижняя часть которого показана, как и ноги, в профиль, а верхняя развернута в фас. Шея отсутствует. Голова человека имеет не округлую, а ромбовидную форму. Руки подняты вверх и согнуты в локтях, “держат” над головой, возможно, ребенка, голова которого тоже имеет ромбовидную форму. Похожие изображения

людей, по сведениям С.А.Плетневой, встречаются редко и, как правило, сопровождают мужские изваяния. Известны, как минимум, две человеческие фигурки, помещенные на “пьедесталах” статуй сзади, изображающие пляшущих людей (ритуальные пляски) (Плетнева С.А., 1974, с.37). Судя по сохранившейся прорисовке, головы этих человечков также имеют ромбовидную форму (Плетнева С.А., 1974, с.32, рис.10, 49, 50).

Изображение слева от левой ноги статуи является, по версии некоторых исследователей, предположительно, тамгой (знаком собственности). Однако С.А.Плетнева похожее изображение отнесла к разряду “непонятных предметов”, обычно встречаемых на поясе женских статуй. По ее мнению, эти предметы могли изображать музыкальные инструменты (Плетнева С.А., 1974, с.46, 49, рис.20, 20). Предмет выполнен в виде соединенных между собой геометрических фигур: ромба (вверху) и удлинненной трапеции (внизу). В центре трапеции имеется небольшой, узкий, удлинненно-прямоугольный выступ, расположенный вертикально. Нижняя часть трапеции сколота. Чуть выше скола прослеживаются две удлинненно-треугольные прорезы, возможно, возникшие в результате разрушения статуи. Тыльная сторона “бабы”, по-видимому, не имела изображений, плоская.

Изваяние изготовлено из ракушечника серо-коричневого цвета. По сохранившемуся фрагменту сложно судить о том, “сидящая” это статуя или “стоящая”. Она может быть отнесена либо ко II, либо к IV типу (Плетнева С.А., 1974, с.61, 63). Датируется предположительно кон. XI-XII в.

В начале XXI в. коллекция половецких статуй АМЗ пополнилась тремя новыми экземплярами, два из которых заслуживают особого внимания исследователей, т.к. являются настоящими произведениями средневековой культовой скульптуры. Каменное изваяние (каталог, № 13, рис.13) и фрагменты изваяния (каталог, № 14, рис.14) происходят из спасательных раскопок ЗАО “НПО «Наследие Дона»” 2008 г кургана 2 курганного могильника “Новосоколовский-IV”, расположенного на правом берегу р.Кундрючья, на землях г.Новошахтинска Ростовской обл., в 0,4 км к востоку от северо-восточной окраины пос.

Новая Соколовка и в 12 км к ЮЮЗ от п. Соколого-Кундрюченский (Хахонина Т.Е., 2008, с.10, рис.9). Они были обнаружены на вершине кургана (высота кургана – 1,0 м, размеры: 20,0×30,0 м), в центре половецкого святилища, представляющего собой неглубокий котлован (культовую площадку) прямоугольных очертаний, окруженный по периметру каменной вымосткой, ориентированной углами по сторонам света. Вымостка была сложена из плоских необработанных камней песчаника разного размера, лежащих не очень плотно друг к другу, в один-два ряда, местами с некоторым интервалом. Судя по сохранившимся участку, ширина вымостки составляла от 0,6 до 1,0 м. Длина дошедшего до наших дней фрагмента северо-восточной “стены” равна 6,5 м, юго-восточной – 6,0 м.

Статуи были установлены в центре огороженной камнями прямоугольной площадки и располагались по линии ССВ – ЮЮЗ. Непосредственно на месте установки сохранились лишь их основания. Сами же изваяния были повреждены. Основание северной статуи было сильно наклонено к востоку и с трех сторон окружено плотной каменной забутовкой. С четвертой (восточной) стороны у подножия основания лежала верхняя часть каменного изваяния, обращенная головой к востоку, лицом вниз (Хахонина Т.Е., 2008, с.15, 16, рис.21, 30-35), благодаря чему его лицевая часть хорошо сохранилась (в отличие от сильно поврежденной тыльной стороны).

Изваяние 13 (каталог № 13, рис.13) изготовлено из плотного, серовато-коричневого песчаника средней зернистости. Его высота (без учета основания) составляет 1,75 м, ширина – 0,50 м, толщина – 0,35 м. Высота основания – 0,92 м, ширина – 0,43 м, толщина – 0,35 м. Общая реконструируемая высота – около 2,4 м. Статуя изображает “сидящую” женскую фигуру (тип V, подтип а) (Плетнева С.А., 1974, с.65). Выполнена в виде объемной круглой скульптуры (вверху) и барельефа (внизу).

Хорошо проработана верхняя часть изваяния. На голове – высокая конусовидная шляпа с широким валиком по краю, слегка опущенным спереди на лоб и сильно поднятым на затылке (тип IV) (Плетнева С.А., 1974, с.38, 39, рис.14, 9). Со шляпы на затылок и спину спускалась лопасть, от которой сохранились лишь боковые

стороны до уровня плеч. Лицо статуи обрамляют “рога”, изогнутые от полей шляпы к плечам и затылку. Шея не прослеживается. Плечи – короткие, прямые, сливаются с головным убором. Нижняя часть лица (подбородок) опущена ниже уровня плеч (абрис фигуры I) (Плетнева С.А., 1974, с.55). Лицо – вытянутое, с острым, слегка выдающимся вперед подбородком. Черты лица тщательно проработаны: удлиненно-овальные глаза, нос – прямой, сравнительно длинный, с двумя поперечными насечками (более позднее повреждение ?) и ноздрями. Брови – узкие, прямые, близко расположены к носу (Т-образная фигура). Рот – маленький, в виде рельефного овала с выемкой посередине. Имеется изображение ушей (валикообразные дуги). В ушах простые кольчатые серьги (тип I) (Плетнева С.А., 1974, с.39, 44, рис.14, 13).

Из нагрудных украшений на статуе изображены четыре (!) хорошо проработанные гривны (обычно встречаются 1-2 гривны, максимум – 3): витые, рельефные (тип II) (Плетнева С.А., 1974, с.45, 46, рис.20, 12-14). Большое количество гривен, очевидно, свидетельствует об очень высоком статусе, который занимала при жизни умершая женщина. В районе шеи, под подбородком изваяния, прослеживается изображение еще одного нагрудного украшения, определение которого затруднительно из-за сильной затертости поверхностей (либо плохой проработки ?). Возможно, это ожерелье из крупных бусин, довольно часто встречаемое у половецких “баб”.

Изображение обнаженных грудей очень реалистичное (небольшие, с выделенными сосками). Живот – выпуклый, округлой формы. Руки – тонкие, прижаты к торсу, согнуты в локтях, сомкнуты спереди ниже живота. Кисти хорошо проработаны: по 4 пальца расположены горизонтально, навстречу друг другу, большие пальцы загнуты вверх (тип I) (Плетнева С.А., 1974, с.50, рис.23, 12, 13). В руках – ритуальный сосуд баночной формы, слегка расширяющийся кверху, плоскодонный (тип I) (Плетнева С.А., 1974, с.50, рис.23, 3). На запястьях имеются изображения широких обшлагов одежды.

Ноги – в сидящей позе, в обтягивающих брюках, без поножей. Верхняя часть сапог изображена в виде выступающих, заостренных, фигурно вырезанных наколенников,

очевидно, обшитых по краю декоративной лентой. Спина – плоская, ровная, плохой сохранности (с многочисленными сколами), возможно, имевшая в древности какие-либо изображения, которые не сохранились до наших дней. В момент находки изваяния зафиксировано сильно фрагментированное, массивное основание удлиненно-прямоугольной формы с небольшой ступенькой для ног, которое не удалось сохранить. В июле 2009 г изваяние 13 было отреставрировано и установлено для экспонирования в дворике “Порохового погребца” (рис.13а).

Изваяние 14. В 1,6 м к ЮЮЗ от основания северного изваяния располагалось кубовидное (0,4×0,45×0,45 м) основание еще одного каменного изваяния (каталог, № 14, рис.14). Статуя была изготовлена из мягкого белого известняка, к сожалению, оказалась разбитой на отдельные мелкие куски, не поддающиеся реконструкции и классификации (определению пола, позы, размеров). Сохранившаяся средняя часть изваяния находилась к востоку от основания, частично перекрытая камнями песчаника, была ориентирована на восток (лицевой стороной вниз) (Хохонина Т.Е., 2008, с.17, 18, рис.21, 30, 31, 35, 50, 51). Из немногочисленных собранных фрагментов со следами обработки поверхностей можно выделить семь (наиболее крупных).

Фрагмент № 1 представляет собой изображение кистей, держащих ритуальный сосуд баночной формы. Лучше сохранилось изображение левой кисти: 4 пальца, расположенные горизонтально, и большой палец, загнутый вверх (тип I) (Плетнева С.А., 1974, с.50, рис.23, 12, 13). Сосуд – подцилиндрический, слегка расширяющийся кверху, плоскостной (тип III) (Плетнева С.А., 1974, с.50, рис.23, 6, 7). Фрагмент № 2 – изображение борта и подола кафтана, украшенных орнаментом в виде прямых, коротких насечек (подол) и “елочного” рисунка (борт). По-видимому, был изображен разрезной подол кафтана (тип I) (Плетнева С.А., 1974, с.35, 36, рис.12, 16). Фрагмент № 3 – изображение, скорее всего, поперечной

нашивки на предплечье, украшенной “елочным” орнаментом. Фрагмент № 4 – изображение, очевидно, бедра в обтягивающих брюках. Фрагменты № 5 и № 6 – голени ног. Фрагмент № 7 – изображение отделки борта кафтана в виде “елочного” орнамента.

Автор раскопок считает, что установка вышеописанных каменных статуй на кургане была не синхронной, а последовательной. Приход в негодность в процессе выветривания изваяния, изготовленного из мягкого известняка, вызвал необходимость возведения другого изваяния, изготовленного из более прочного материала – песчаника. Время функционирования святилища определено в рамках кон. XII – нач. XIII в. (Хохонина Т.Е., 2008, с.25). По классификации С.В.Гуркина, данное святилище с каменными “бабами” можно отнести к типу I полонецких святилищ: “со статуей (статуями), устроенных на вершинах курганов эпохи бронзы или раннежелезного времени, на выровненных для этих целей площадках, иногда выложенных камнем. Культовые пространства часто ограничены прямоугольными, квадратными или трапециевидными в плане каменными выкладками-оградками. Каменные изваяния установлены в них вертикально, чаще всего лицом к востоку или северо-востоку. Эти статуи видны издали и со всех сторон легко доступны” (Гуркин С.В., 1987, с.107, 108; 1989, с.40; 1991, с.109; 1993, с.138)⁵.

Изваяние 15. Происходит из раскопок ЗАО “НПО «Наследие Дона»” (руководитель раскопок С.А.Пантелеев) кургана I курганного могильника “Волчье Логово-I” в Мясниковском районе Ростовской области в 2008 году. Могильник расположен в 2,75 км на ССЗ от с.Султан-Салы, на высокой пойменной террасе правого берега р.Тузлов, между рекой и балкой Волчье Логово. Каменная “баба” (каталог, № 15, рис.15) обнаружена в 7,1 м на ССВ от Ro, лежащей на левом боку, головой на ЮВ. Никаких сведений об остатках полонецкого святилища в отчете нет. Правая сторона статуи сильно повреждена (стесана по всей длине плугами) (Пантелеев С.А., 2009, с.2, 10). Изготовлена из

⁵ Полонецкие святилища типа I с каменными и деревянными изваяниями обнаружены в Ростовской области на курганных могильниках: “Ливенцовский-VII” на СЗ окраине г.Ростова-на-Дону (Гугуев Ю.К., Гуркин С.В., 1992, с.124), “Донской” в Семикаракорском районе (Ильюков Л.С., 1993, с.22); а также в г.Донецке на могильнике “Текстильщик” (Швецов М.Л., 1979, с.207, 209) и т.д.

желто-серого ракушечника рыхлой (пористой) структуры. Склеена из нескольких фрагментов (особенно пострадало основание). Представляет собой женское “сидящее” каменное изваяние в головном уборе (тип V, подтип б) (Плетнева С.А., 1974, с.65). Выполнено в технике круглой объемной скульптуры (верхняя часть) и горельефа (нижняя часть), хорошо проработано и детализировано. Сохранившаяся высота – 1,45 м, высота реконструируемая – 1,93 м, ширина – 0,33 м, толщина – 0,30 м. Относится к так называемым полусидящим статуям (не сидящим на “пьедестале”, а как бы “прислонившимся” к нему) (вышеуказанный подтип “б” типа V, по С.А.Плетневой). К.И.Красильников и Л.И.Тельнова похожие изваяния (см., например, изваяние 17) в своей классификации половецких каменных “баб” Среднего Подонья относят к III типу “стоящих, круглых” (Красильников К.И., Тельнова Л.И., 2000, с.229, 235-236, табл.V).

На голове изваяния – шляпа с резко выделенными, толстыми, широкими полями и довольно высокой, подцилиндрической тульей, верхняя часть которой отбита (тип I) (Плетнева С.А., 1974, с.38, 39, рис.14, 1). Спереди на полях шляпы (сверху) имеется небольшой, рельефный, удлиненно-прямоугольный выступ, а на средней части тульи – горизонтальная врезная линия, передающие ее украшения и отделку. Передняя часть полей отбита. Под шляпой изображена, по-видимому, дополнительная шапочка, плотно прилегающая к голове и надевавшаяся под высокую шляпу для тепла в холодное время года. Ниже этой шапочки, на лбу, имеется два низкорельефных полукруга, изображающих либо налобные ленты, либо выбившиеся из-под головных уборов волосы, разделенные посередине пробором. От передних полей шляпы к плечам изогнуты “рога” в виде рубчатых полукругов (один “рог” утрачен). Лицо статуи – круглое, плоское, со скругленным, несколько отбитым подбородком, опущенным ниже плеч (абрис фигуры I) (Плетнева С.А., 1974, с.55, рис.26, 1). По краям лицо обрамляют два узких, рельефных шнура (или тонкие цепочки), крепящихся вверху к головному убору, внизу – к серьгам на ушах. Надбровные дуги соединяются с длинным прямым носом. Глаза – миндалевидные, с изображением век. Рот

– небольшой, удлиненно-овальной формы, с рельефными губами и выпуклостью в центре. Щеки выделены низким рельефом, округлые. Сохранилось лишь левое ухо, выполненное в виде дуговидного валика. В ухе – кольчатая серьга с напускной округлой бусиной (тип II) (Плетнева С.А., 1974, с.39, рис.14, 14).

Из нашейных украшений имеются изображение ожерелья с подвесками ромбовидной формы (тип I, по С.А.Плетневой) (1974, с.45, 46, рис.20, 1) и две витые гривны (тип II) (Плетнева С.А., 1974, с.45, 46, рис.20, 13). К нижней гривне в средней части крепится рельефная подвеска удлиненно-треугольной формы (тип I) (Плетнева С.А., 1974, с.42, 47, рис.16, 21), свисающая между грудями статуи. Груды – “обнаженные”, с выделенными сосками. Чуть ниже грудей низким рельефом обозначены два полукружия, возможно, подчеркивающие грудную клетку изваяния, либо какие-то детали одежды. Живот – выпуклый, подтрапециевидной формы, со скругленными углами. Сохранившаяся левая рука – массивная вверху, согнута в локте в позе удержания ритуального сосуда. Между рукой и животом имеется глубокая прорезь. На руке изображен узкий витой браслет (либо оформленный тесьмой обшлаг рукава кафтана). Кисть статуи хорошо проработана: большой палец “смотрит” вверх, остальные пальцы расположены горизонтально (тип I) (Плетнева С.А., 1974, с.50, рис. 23, 12, 13). В руках изваяния ритуальный сосуд – массивный, цилиндрический, украшенный валиками с косыми насечками на венчике и донце (тип III) (Плетнева С.А., 1974, с.50, рис.23, 7).

Нижняя часть тулова статуи выполнена в технике горельефа на “фоне” сравнительно толстой, по-видимому, прямоугольной плиты, на которую как бы “опирается” женщина. От ног сохранилось лишь левое бедро с простыми рельефными поножами, орнаментированными “елочным” узором, и верхней частью сапога с заостренным наколенником, орнаментированным вертикальными и диагональными врезными линиями, а также фрагмент голени в сапоге, оформленном декоративной лентой (две вертикальные врезные линии по центру). “Спина” изваяния – плоская, ровная с частично сохранившимся изображением задней части головного убора: очевидно, двух кос в фут-

лярах и лопасти (?) (тип II или III) (Плетнева С.А., 1974, с.38, 42, рис.16, 2, 3). Основание статуи сильно фрагментировано (разрушено), поэтому не воспроизведено.

Интересно то, что данная каменная “баба” была основательно раскрашена белой и красной красками. Следы белой краски прослеживаются на шляпе, лице, груди, животе и ногах, красной краски – на выступающих частях украшений: “рогах”, “цепочках” (шнурках), а также на ухе, щеках, пальцах и сосуде. Автор отчета, ссылаясь на С.А.Плетневу (1974, с.10; 1981, с.219, 220, 264), датирует половецкое изваяние 1-й четв. XII в. (Пантелеев С.А., 2009, с.9, 10). Летом 2009 г статуя 15 была отреставрирована (с некоторыми элементами реконструкции) и установлена для экспонирования в филиале АМЗ “Пороховой погреб” (рис.15а).

В заключение хотелось бы отметить следующее. Среди исследователей каменных изваяний, оставленных древними тюркоязычными степными народами, бытует мнение, что они изображали не абстрактных, а конкретных умерших людей. Об этом свидетельствует, как считает Л.А.Евтюхова, “ясно обнаруживаемое стремление к передаче индивидуальных портретных черт лица – его овала, формы усов и бороды, особенностей украшений, изображенных на изваянии, различных форм сосудов в

руках...” (Евтюхова Л.А., 1952, с.116). Данное мнение, на наш взгляд, как нельзя лучше подтверждается даже такой небольшой выборкой половецких “баб”, которой располагает в настоящее время Азовский музей-заповедник. Как видим, у той части статуй, что хорошо сохранились до наших дней (это в основном поздние каменные изваяния, датирующиеся XII – нач. XIII в.), все детали лица (глаза, нос, рот, брови, щеки) наряду с украшениями и одеждой очень тщательно проработаны, по-видимому, действительно с целью достижения большего портретного сходства с внешностью человека. И, в первую очередь, это относится к женским изваяниям. Половецкие “бабы” из “Потайного-II”, “Новосоколовского-IV”, “Волчьего Логова-I” и др. имеют некоторые отличительные особенности, делающие их черты лица индивидуальными: острый или скругленный подбородок, широкие или узкие скулы, длинный или короткий нос, прямые или дуговидные брови, разрез глаз, форма рта и т.д. Миндалевидные глаза придают внешности изображенных женщин восточный вид. У статуи из “Потайного-II”, очевидно, для большей схожести с “оригиналом” проработаны веки и зрачки глаз (рис.11). Об очень высоком статусе женщины, изображенной на изваянии из “Новосоколовского-IV”, свидетельствует украшение из четырех витых гривен (рис.13).

Каталог

каменных половецких изваяний из фондов Азовского музея-заповедника

№ 1 (рис.1). Женское “сидящее” (?) изваяние-полуфабрикат (заготовка). Третья стадия обработки (по С.А.Плетневой).

Размеры: высота (до земли) – 1,64 м, ширина – 0,8 м, толщина – 0,55 м.

Материал, датировка: ракушечник, XII в. (?)

Учетные обозначения: АМЗ КП-1198 А1-31.

Происхождение: дар Новочеркасского горисполкома.

Место находки: Ростовская обл. (более точных данных нет).

Публикации: Плетнева С.А., 1974, с.11, 54, 98, 99, табл.53, 927.

№ 2 (рис.2). Мужское “сидящее” изваяние (тип IV по С.А.Плетневой). Изображение воина в шлеме (тип I, подтип 2). Прическа из трех кос (тип I). Сосуд (тип III).

Размеры: высота (до земли) – 1,63 м, ширина – 0,55 м; толщина – 0,37 м.

Материал, датировка: песчаник, кон. XI – XII в.

Учетные обозначения: АМЗ КП-1199 А1-32.

Происхождение: дар Новочеркасского горисполкома.

Место находки: Ростовская обл. (более точных данных нет).

Публикации: Плетнева С.А., 1974, с.169, табл.53, 925.

№ 3 (рис.3). Женское “стоящее” изваяние (тип II) в головном уборе (тип IV) с “рогами”,

лопастью (тип III, подтип 2) и косами в футлярах (тип III, подтип 2). Серьги (тип I). Сосуд (тип III).

Размеры: высота (до земли) – 1,69 м, ширина – 0,50 м, толщина – 0,34 м.

Материал, датировка: песчаник, кон. XI – XII в.

Учетные обозначения: АМЗ КП-30054 А1-740/1.

Место находки: Ростовская обл. (более точных данных нет).

№ 4 (рис.4). Мужское “сидящее” изваяние (тип IV). Изображение воина в шлеме (тип II, подтип 2). Сосуд (тип III).

Размеры: высота (до земли) – 1,20 м, ширина – 0,47 м, толщина – 0,30 м.

Материал, датировка: песчаник, кон. XI – XII в.

Учетные обозначения: АМЗ КП-30054 А1-740/2.

Место находки: Ростовская обл. (более точных данных нет).

№ 5 (рис.5). Мужское “сидящее” изваяние (тип IV). Изображение воина в шлеме (?). Сосуд (тип I).

Размеры: высота (до земли) – 1,44 м, ширина – 0,65 м, толщина – 0,38 м.

Материал, датировка: ракушечник, кон. XI – XII в.

Учетные обозначения: АМЗ КВФ-13593/1.

Место находки: предположительно Каменский р-н Ростовской обл.

№ 6 (рис.6). Женское “стоящее” изваяние (тип I). Без головы.

Размеры: высота сохр. (до земли) – 0,55 м, ширина – 0,35 м, толщина – 0,18 м.

Материал, датировка: песчаник, XI-XII вв.

Учетные обозначения: АМЗ КВФ-13593/3.

Место находки: Ростовская обл. (более точных данных нет).

Публикации: Плетнева С.А., 1974, с.98, 99, 169, табл.53, 92б.

№ 7 (рис.7). Нижняя часть “стоящего” изваяния (тип II) в кафтане (тип III).

Размеры: высота сохр. (до земли) – 0,82 м, ширина – 0,57 м, толщина – 0,30 м.

Материал, датировка: ракушечник, XI-XII вв.

Учетные обозначения: АМЗ КВФ-13593/4.

Место находки: Ростовская обл. (более точных данных нет).

№ 8 (рис.8). Мужское (?) стеловидное (?) изваяние (тип VII – ?) без головы.

Размеры: высота сохр. (до земли) – 0,70 м, ширина – 0,40 м, толщина – 0,28 м.

Материал, датировка: песчаник, XIII в. (?).

Учетные обозначения: АМЗ КВФ-13593/2.

Место находки: Ростовская обл. (более точных данных нет).

№ 9 (рис.9). Мужское изваяние (тип IIIб либо Vб – ?). Изображение воина в шлеме (тип II, подтип 2).

Размеры: высота (до земли) – 0,70 м, ширина – 0,63 м, толщина – 0,32 м.

Материал, датировка: ракушечник, кон. XII – нач. XIII в.

Учетные обозначения: АМЗ КВФ-13593/5.

Место находки: Ростовская обл. (более точных данных нет).

№ 10 (рис.10). Мужское изваяние (тип IIIа либо Va, либо VII – ?). Изображение воина в шлеме (тип II, подтип 2).

Размеры: высота (до земли) – 0,45 м, ширина – 0,45 м, толщина – 0,16 м.

Материал, датировка: песчаник, кон. XII – нач. XIII в.

Учетные обозначения: АМЗ КВФ-13593/6.

Место находки: Ростовская обл. (более точных данных нет).

№ 11 (рис.11). Женское “стоящее” изваяние (тип IIIa) с отбитым головным убором. Серьги (тип II). Ожерелье из лазурита (тип I-II ?). Две гривны (тип II). Сосуд (тип III). Следы раскраски белой и красной (?) краской.

Размеры: высота – 1,67 м, ширина – 0,40 м, толщина – 0,20 м.

Материал, датировка: ракушечник, XII в.

Учетные обозначения: АМЗ КП-17656 А1-168.

Место находки: Ростовская обл., Цимлянский (Волгодонский) р-н, курганный могильник “Потайной-II”, к.5, половецкое святилище (тип II по С.В.Гуркину).

Раскопки: Цимлянский отряд археологической экспедиции РГУ, 1980 г. Руководитель раскопок Копылов В.П.

Публикации: Копылов В.П., 1981; Гуркин С.В., 1991.

№ 12 (рис.12). Фрагмент нижней части изваяния (тип II или IV) с двумя барельефными изображениями на “пьедестале”.

Размеры: 0,65×0,55×0,26 м.

Материал, датировка: ракушечник, кон.XI – нач.XII в.

Учетные обозначения: АМЗ КП-20198 А1-237/23.

Место находки: Ростовская область, Багаевский район, курганный могильник “Колдыри”, к.3.

Раскопки: Приморский отряд археологической экспедиции Азовского музея, 1983 г.

Руководитель раскопок Е.И.Беспалый.

№ 13 (рис.13, 13а). Женское “сидящее” изваяние (тип V, подтип а) в головном уборе (тип IV) с “рогами”. Серьги (тип I). Четыре гривны (тип II). Сосуд (тип I).

Размеры: высота (без основания) – 1,75 м, высота реконструируемая – 2,4 м, ширина – 0,50 м; толщина – 0,35 м.

Материал, датировка: песчаник, кон.XII – нач.XIII в.

Учетные обозначения: АМЗ КП-30056 А1-741/5.

Место находки: Ростовская область, г.Новошахтинск, курганный могильник

“Новосоколовский-IV”, к.2, половецкое святилище (тип I по С.В.Гуркину).

Раскопки: ЗАО “НПО «Наследие Дона»”, 2008 г. Руководитель раскопок Т.Е.Хахонина.

№ 14 (рис.14). Фрагменты половецкого изваяния в кафтане (тип I). Сосуд (тип III).

Размеры основания: 0,40×0,45×0,45 м.

Материал, датировка: известняк, кон.XII – нач.XIII в.

Учетные обозначения: АМЗ КВФ-13599/4.

Место находки: Ростовская обл., г.Новошахтинск, курганный могильник “Новосоколовский-IV”, к.2, половецкое святилище (тип I по С.В.Гуркину).

Раскопки: ЗАО “НПО «Наследие Дона»”, 2008 год. Руководитель раскопок Т.Е.Хахонина.

№ 15 (рис.15, 15а). Женское “сидящее” изваяние (тип V, подтип б) в головном уборе (тип I) с “рогами”, двумя косами в футлярах и лопастью (?) (тип II или III). Серьги (тип II). Ожерелье из лазурита (тип I). Две гривны (тип II). Подвеска (тип I, подтип 1). Браслет витой. Сосуд (тип III). Раскрашена белой и красной краской.

Размеры: высота (без основания) – 1,45 м, реконструируемая высота – 1,93 м, ширина – 0,33 м, толщина – 0,30 м.

Материал, датировка: ракушечник, 1-я четв.XII в.

Учетные обозначения: АМЗ КП-20179/1.

Место находки: Ростовская обл., Мясниковский р-н, курганный могильник “Волчье Логово -I”, к.1.

Раскопки: ЗАО “НПО «Наследие Дона»”, 2008 г. Руководитель раскопок С.А.Пантелеев.

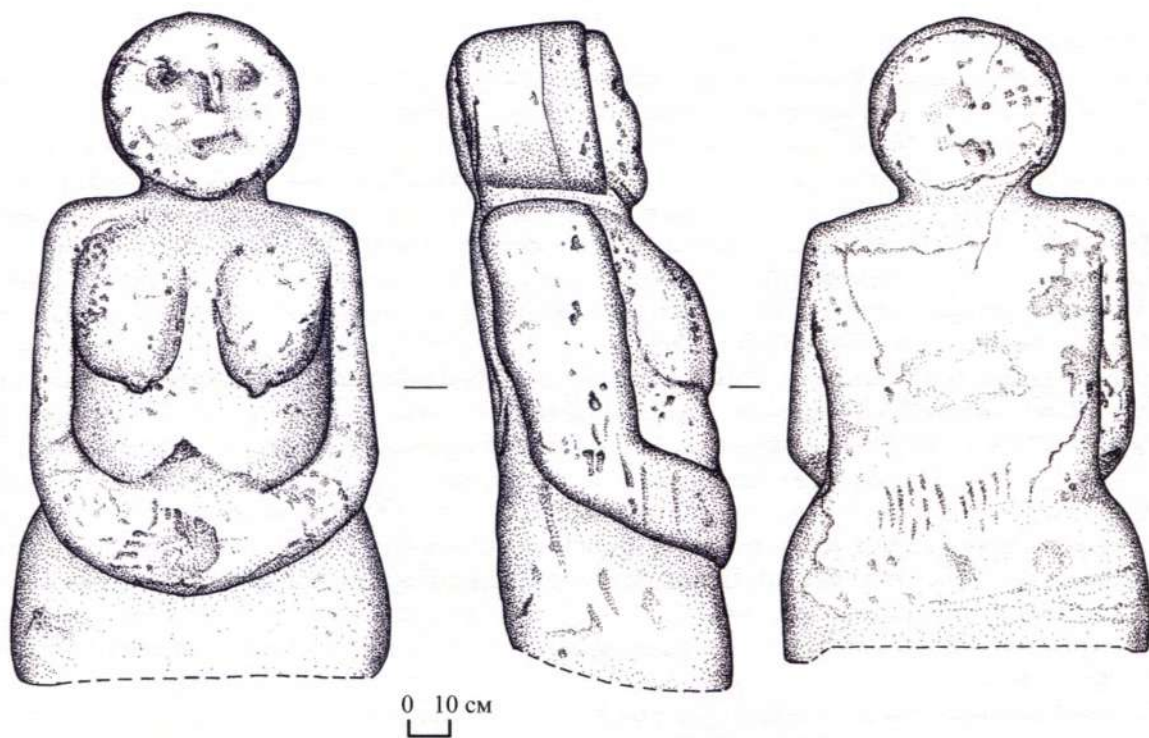
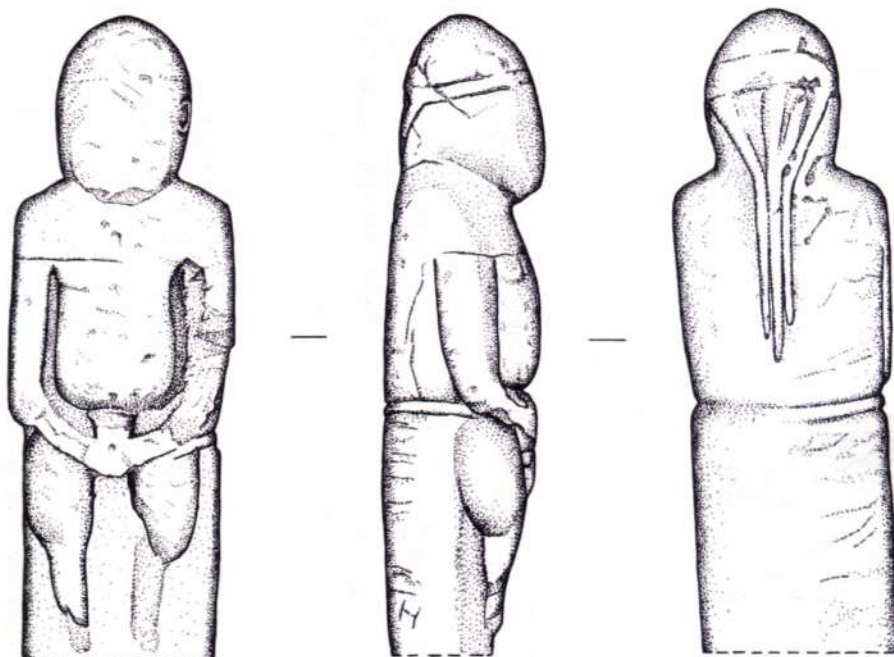


Рис. 1. Женское “сидящее” (?) изваяние-полуфабрикат (заготовка). Третья стадия обработки (по С.А.Плетневой). Ракушечник, XII в. (?).

Fig. 1. A female “sitting (?)” half-finished statue. The third stage of processing (by S.A.Pletniova). Shell rock, the 12th century (?)



0 10 см

Рис. 2. Мужское “сидящее” изваяние (тип IV, по С.А.Плетневой). Песчаник, кон. XI – XII в.
Fig. 2. A male “sitting” statue (type IV, by S.A.Pletniova). Sandstone, the late 11th – 12th century

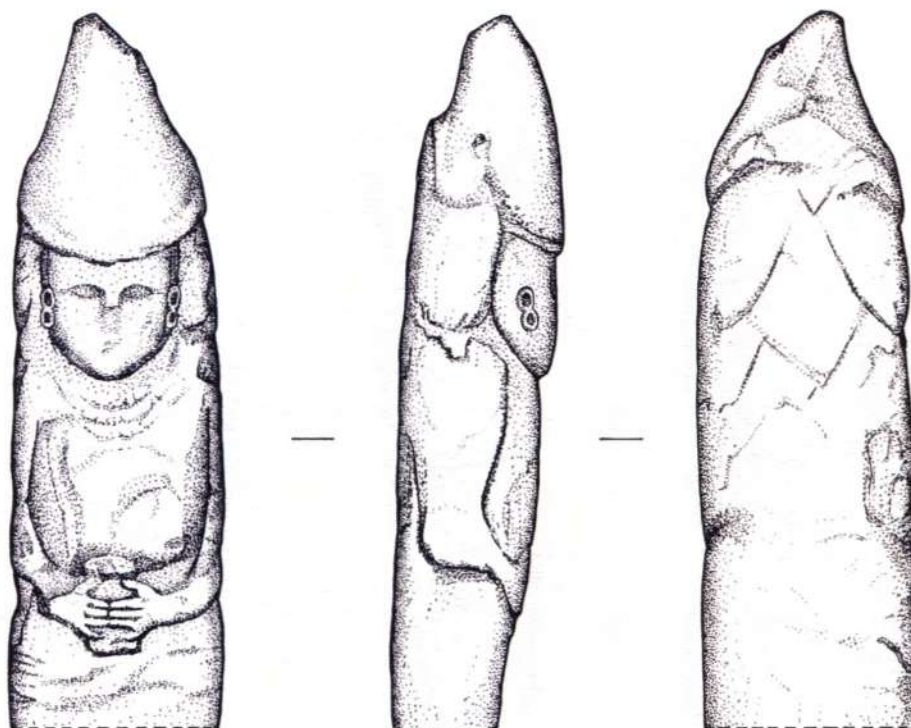
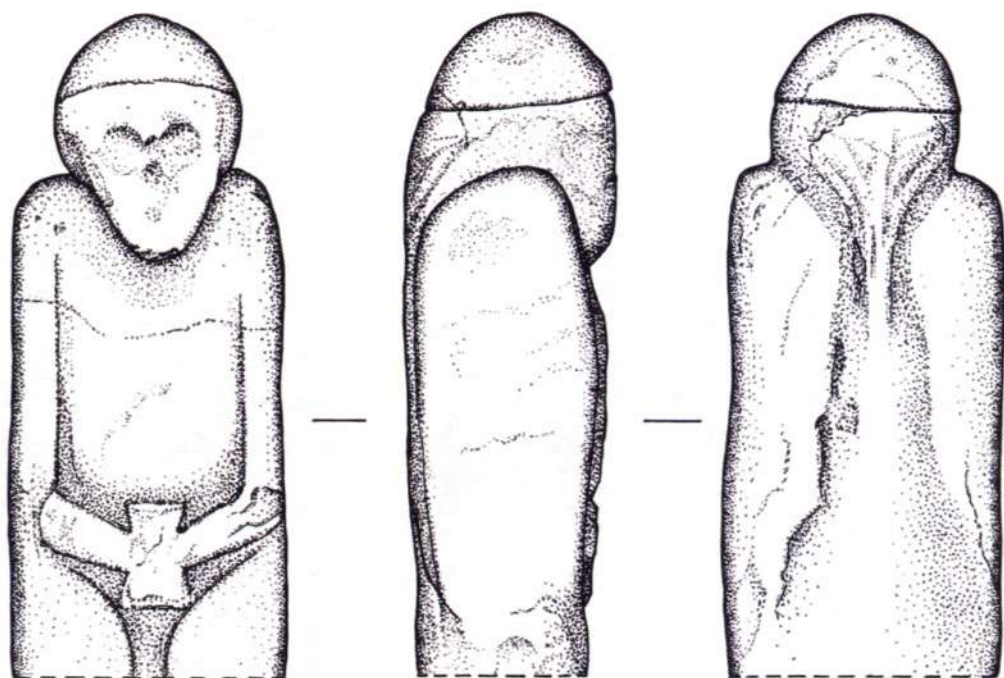


Рис. 3. Женское “стоящее” изваяние (тип II, по С.А.Плетневой) в головном уборе. Песчаник, кон. XI – XII в.

Fig. 3. A female “standing” statue (type II, by S.A.Pletniova) in a headdress. Sandstone, the late 11th – 12th century



0 10 см

Рис. 4. Мужское “сидящее” изваяние (тип IV, по С.А.Плетневой). Песчаник, кон. XI – XII в.
Fig. 4. A male “sitting” statue (type IV, by S.A.Pletniova). Sandstone, the late 11th – 12th century

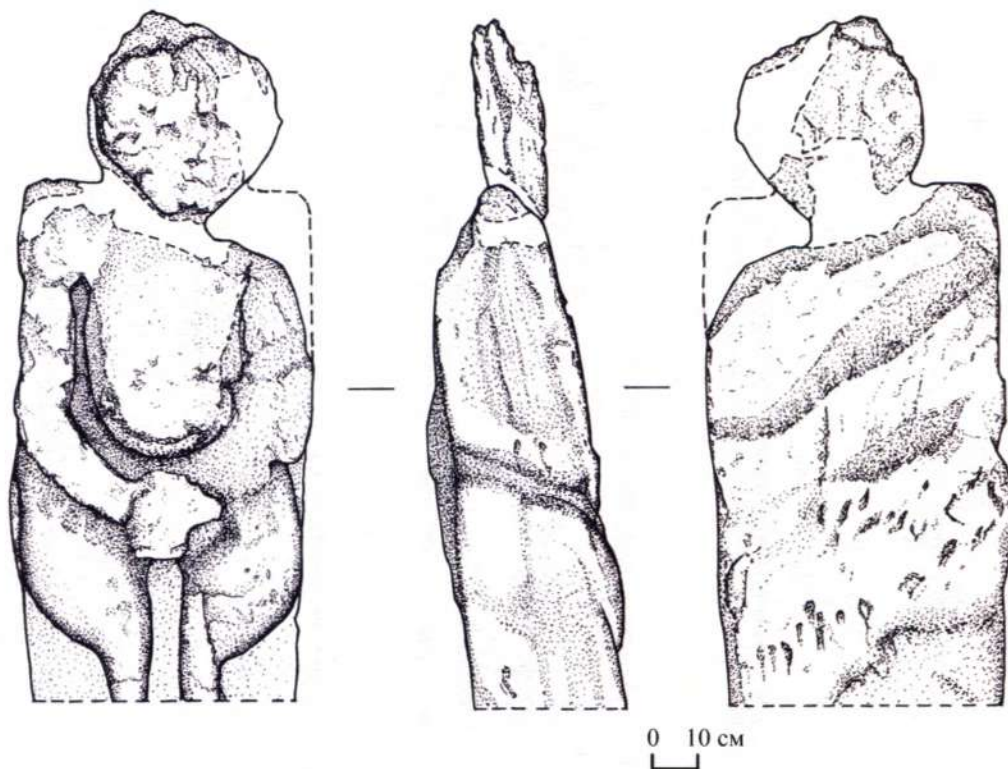
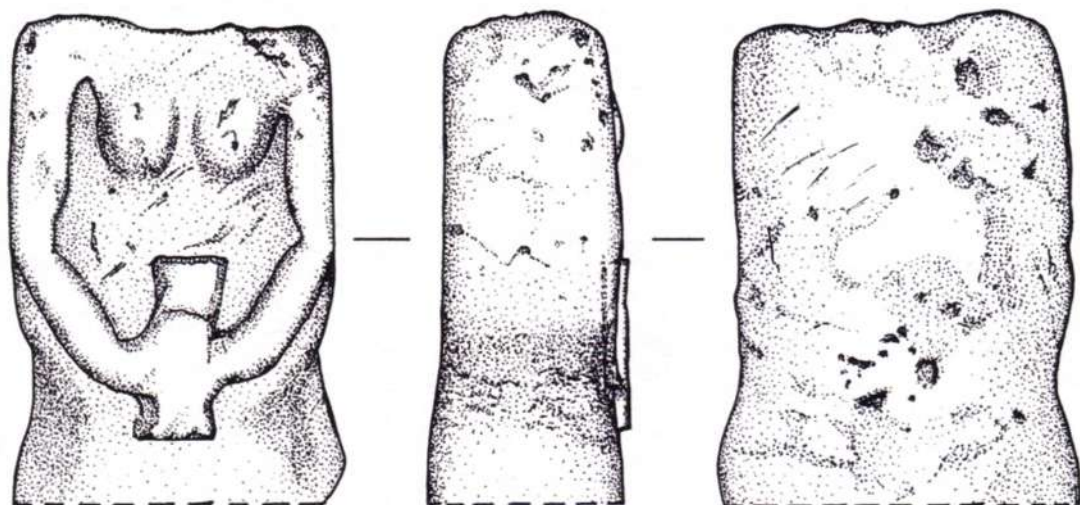
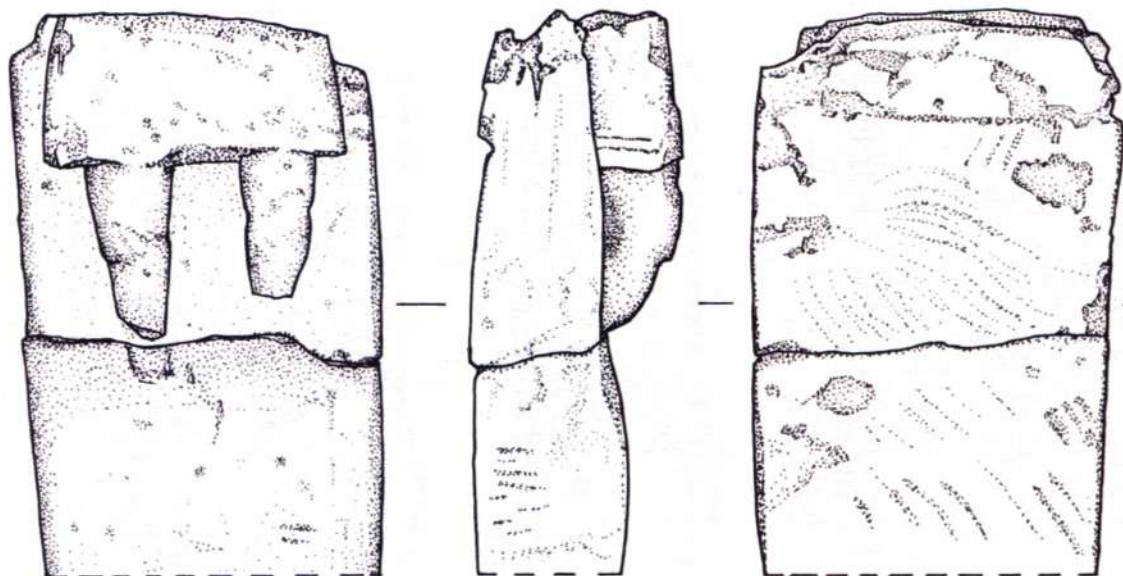


Рис. 5. Мужское “сидящее” изваяние (тип IV, по С.А.Плетневой). Ракушечник, кон. XI – XII в.
 Fig. 5. A male “sitting” statue (type IV, by S.A.Pletniova). Shell rock, the late 11th – 12th century



0 10 см

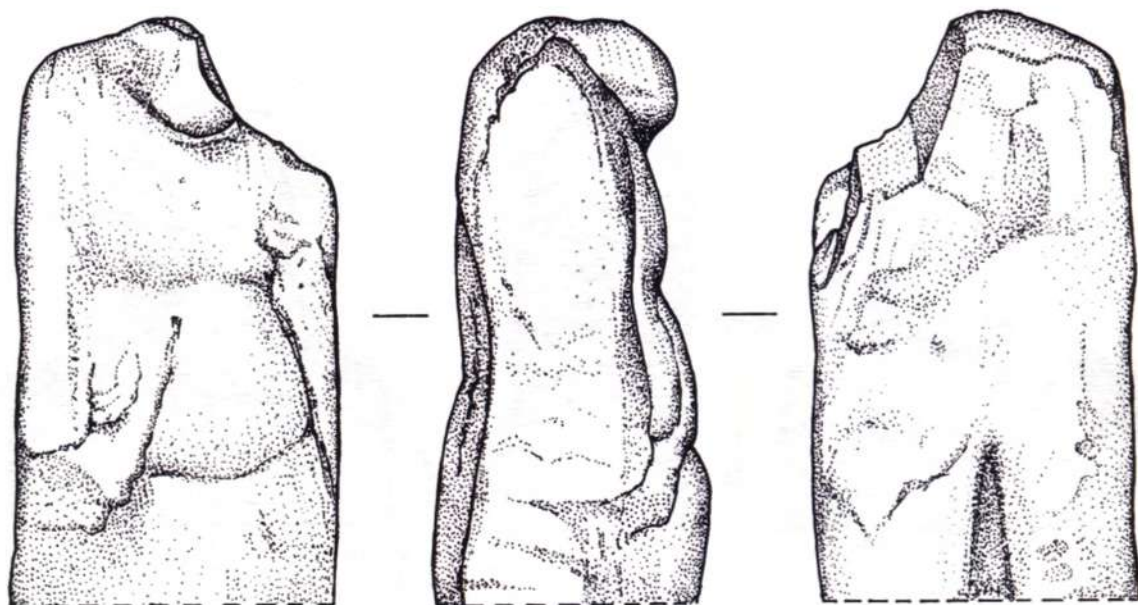
Рис. 6. Женское “стоящее” изваяние (тип I, по С.А.Плетневой) без головы. Песчаник, XI-XII вв.
Fig. 6. A female “standing” headless statue (type I, by S.A.Pletniova). Sandstone, the 11th-12th centuries



0 10 см

Рис. 7. Нижняя часть “стоящего” изваяния (тип II, по С.А.Плетневой) в кафтане. Ракушечник, XI-XII вв.

Fig. 7. The bottom part of a “standing” statue (type II, by S.A.Pletniova) in a caftan. Shell rock, the 11th-12th centuries



0 10 см

Рис. 8. Мужское (?) стеловидное (?) изваяние (тип VI, по С.А.Плетневой) без головы. Песчаник, XIII в. (?)

Fig. 8. A male (?) stela-like (?) headless statue (type VI, by S.A.Pletniova). Sandstone, the 13th century (?)

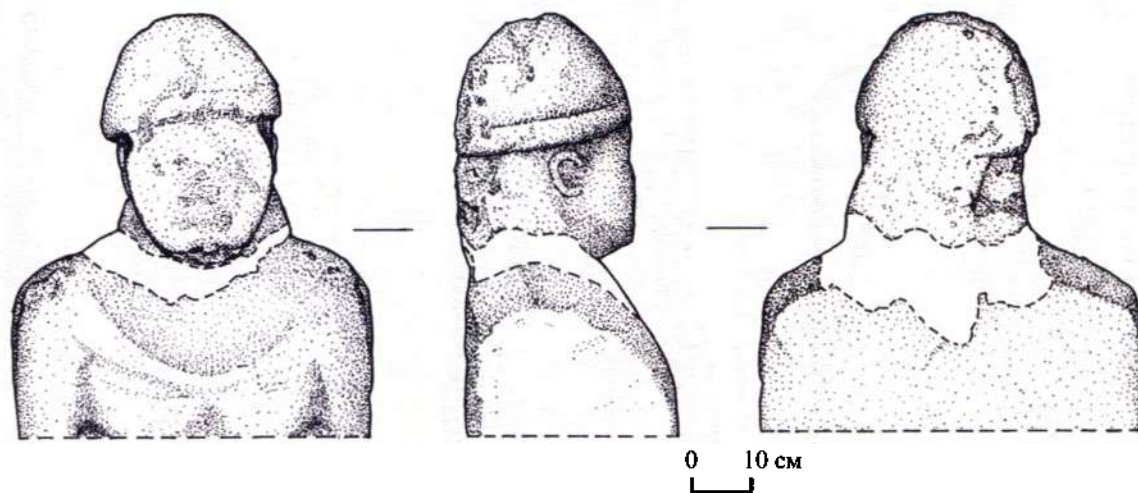
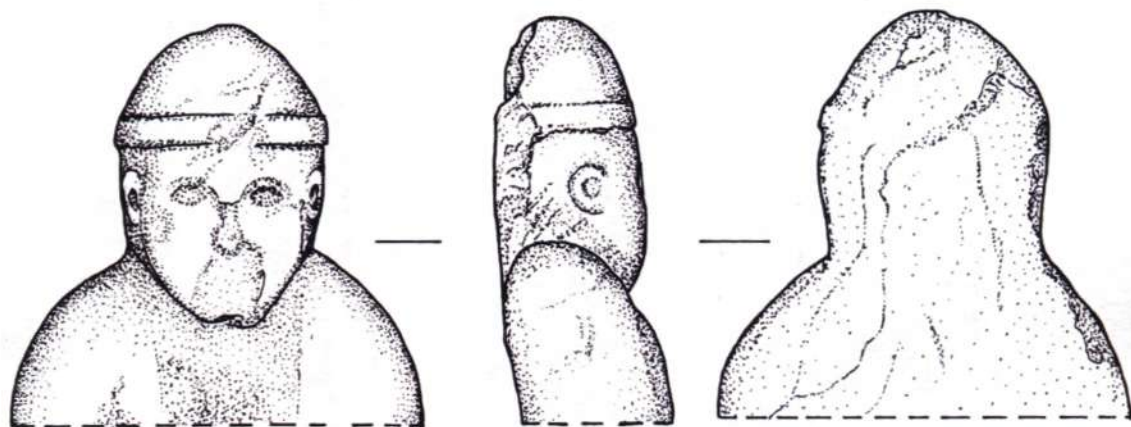


Рис. 9. Мужское изваяние (тип VI, по С.А.Плетневой). Ракушечник, кон. XII – нач. XIII в.
Fig. 9. A male statue (type VI, by S.A.Pletniova). Shell rock, the late 12th – early 13th century



0 10 см

Рис. 10. Мужское изваяние (тип VI, по С.А.Плетневой). Песчаник, кон.ХII – нач.ХIII в.
Fig. 10. A male statue (type VI, by S.A.Pletniova). Sandstone, the late 12th – early 13th century

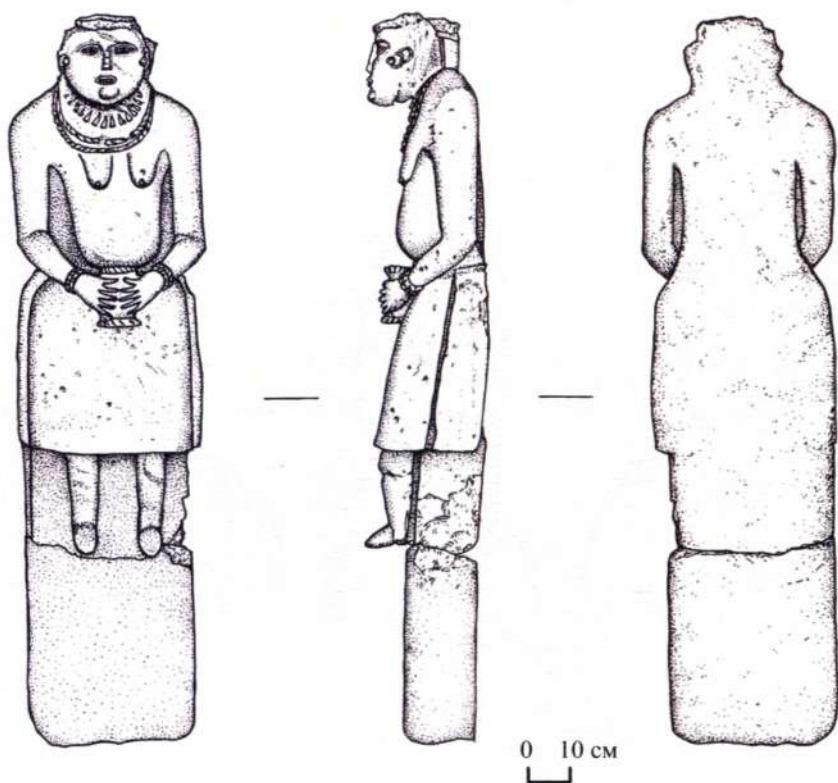


Рис. 11. Женское “стоящее” изваяние (тип IIIa, по С.А.Плетневой). Ракушечник, XII в.
Fig. 11. A female “standing” statue (type IIIa, by S.A.Pletniova). Shell rock, the 12th century

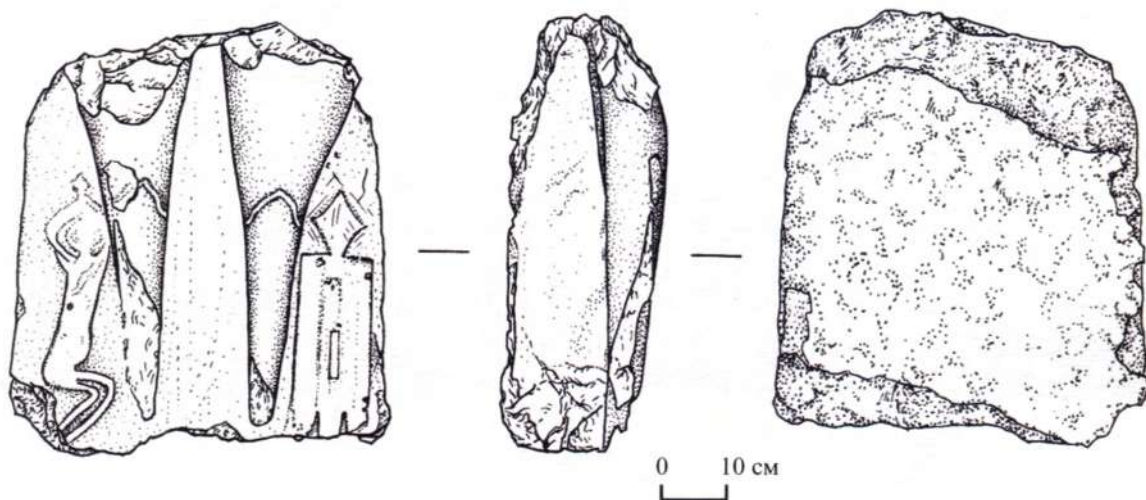
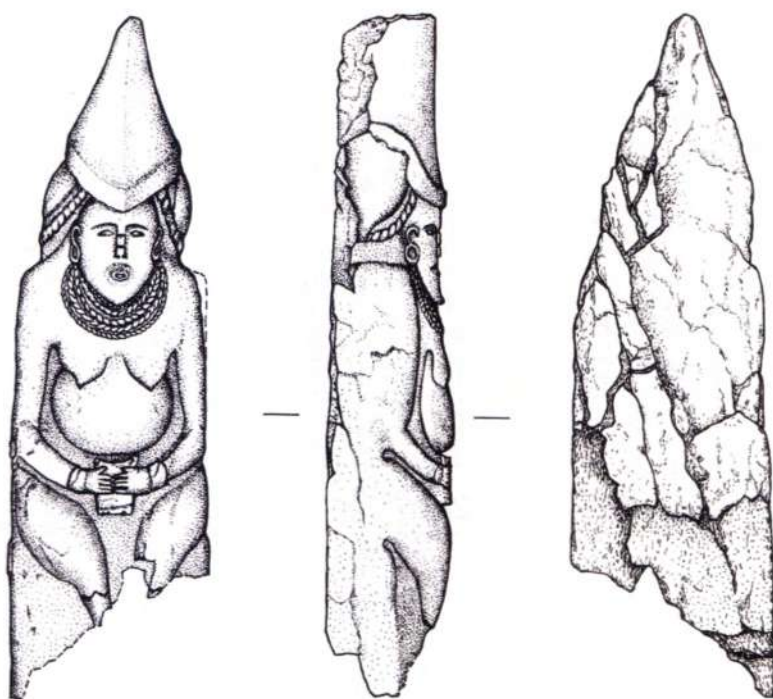


Рис. 12. Фрагмент нижней части изваяния (тип IV или V, по С.А.Плетневой). Ракушечник, кон. XI – XII в.

Fig. 12. A fragment of the bottom part of a statue (type IV or V, by S.A.Pletniova). Shell rock, the late 11th – 12th century



0 10 см

Рис. 13. Женское “сидящее” изваяние (тип Va, по С.А.Плетневой) в головном уборе (до реставрации). Песчаник, кон.ХII – нач.ХIII в.

Fig. 13. A female “sitting” statue (type Va, by S.A.Pletniova) in a headdress (before the restoration). Sandstone, the late 12th – early 13th century



Рис. 13а. Женское “сидящее” изваяние (тип Va, по С.А.Плетневой) в головном уборе (после реставрации). Песчаник, кон. XII – нач. XIII в.

Fig. 13a. A female “sitting” statue (type Va, by S.A.Pletniova) in a headdress (after the restoration). Sandstone, the late 12th – early 13th century

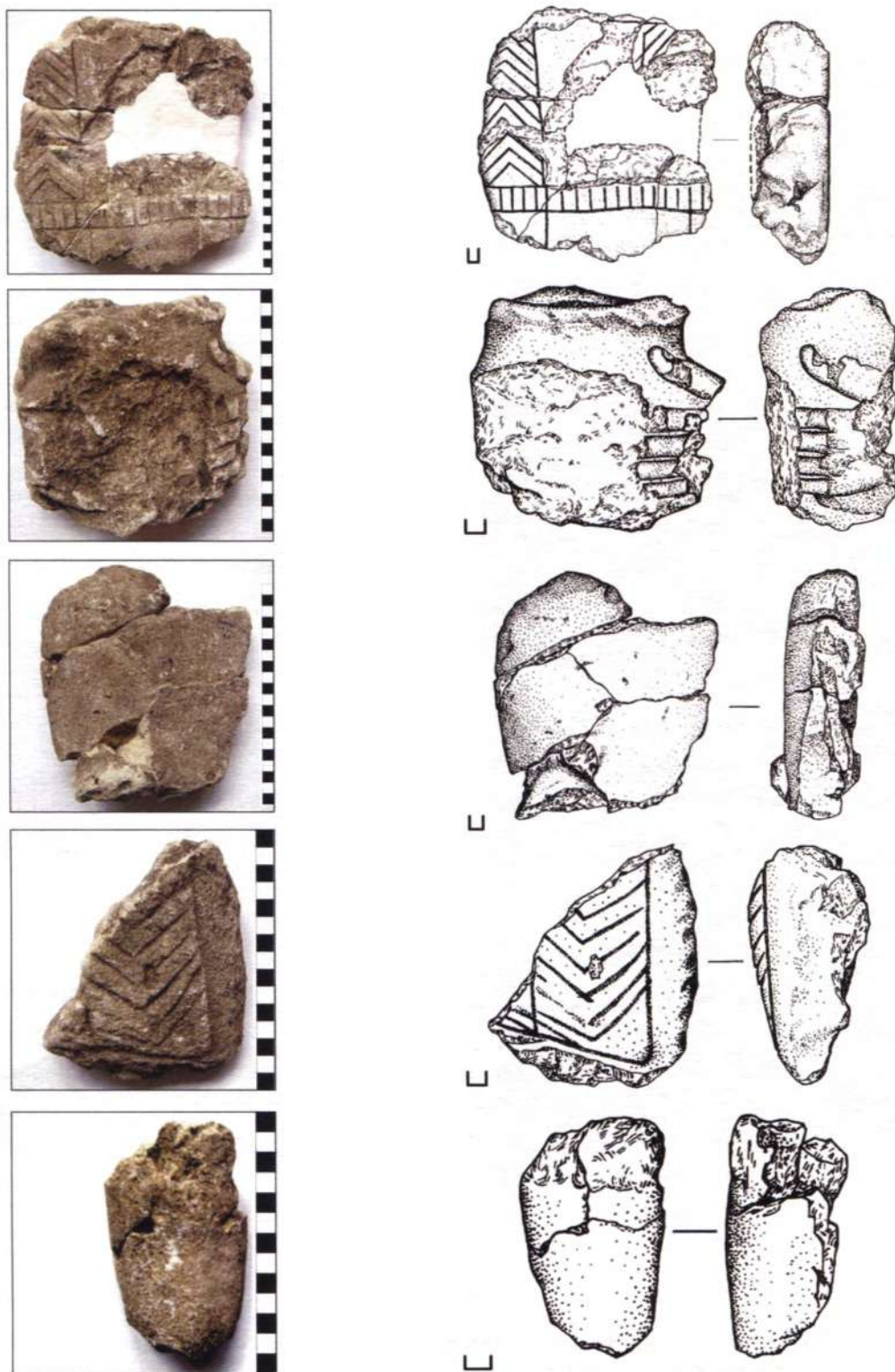


Рис. 14. Фрагменты изваяния (тип I, по С.А.Плетневой) в кафтане. Известняк, кон. XII – нач. XIII в.

Fig. 14. Fragments of a statue (type I, by S.A.Pletniova) in a caftan. Limestone, the late 12th – early 13th century

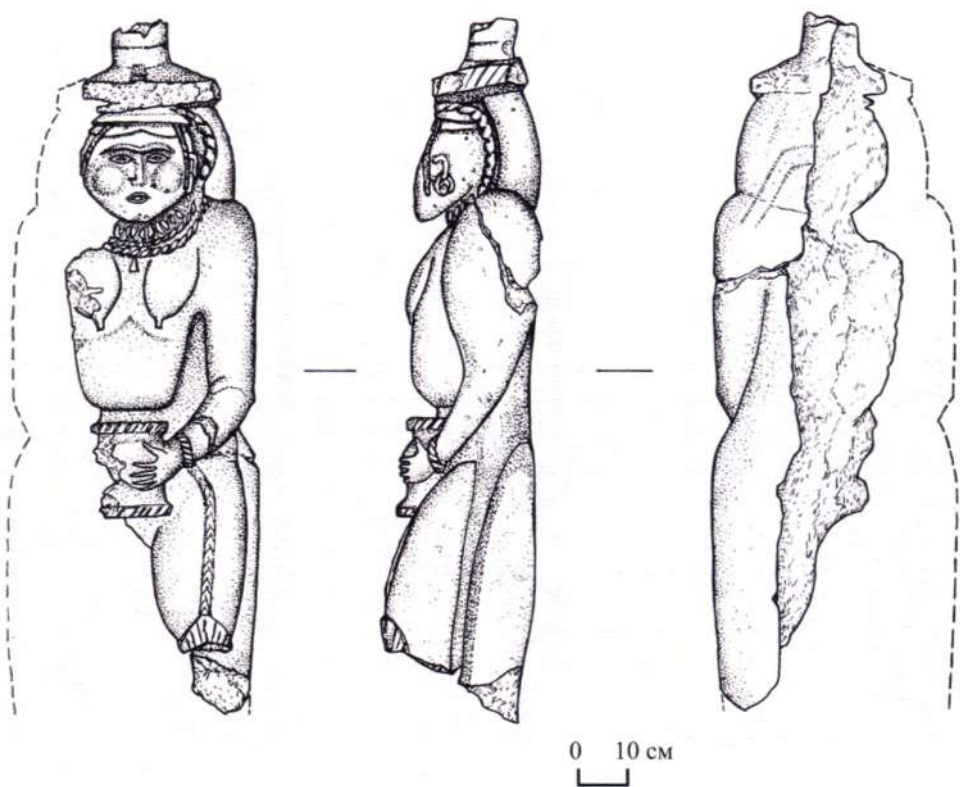


Рис. 15. Женское “сидящее” изваяние (тип V6, по С.А.Плетневой) в головном уборе (до реставрации). Ракушечник, 1-я четв. XII в.

Fig. 15. A female “sitting” statue (type V6, by S.A.Pletniova) in a headdress (before the restoration). Shell rock, the 1st quarter of the 12th century

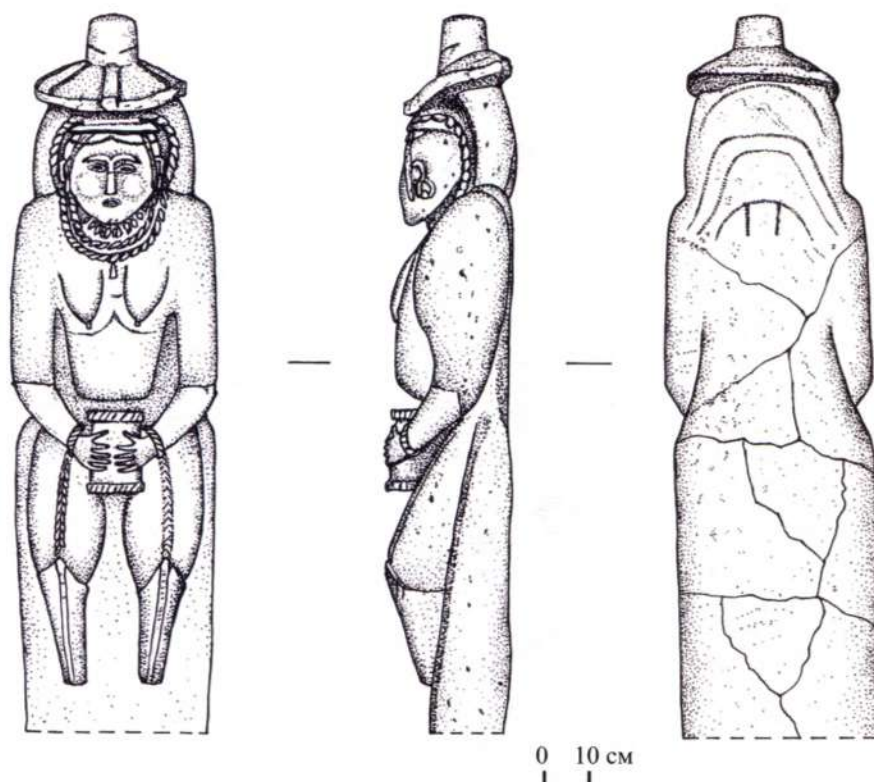


Рис. 15а. Женское “сидящее” изваяние (тип V6, по С.А.Плетневой) в головном уборе (после реставрации). Ракушечник, 1-я четв. XII в.

Fig. 15a. A female “sitting” statue (type V6, by S.A.Pletniova) in a headdress (after the restoration). Shell rock, the 1st quarter of the 12th century

Литература и архивные материалы

- Арсланова Ф.Х., Чариков А.А., 1974. Каменные изваяния Верхнего Прииртышья// СА. № 3.
- Беспалый Е.И., 1981. Отчет об исследовании курганов в зоне строительства орошаемого участка в совхозе "Орошаемый" у х. Тузлуков за 1980 год// Архив АМЗ.
- Беспалый Е.И., 1983. Работы Приморского отряда № 1// Исследования Донской археологической экспедиции в 1983 году. Азов.
- Беспалый Е.И., 1984. Отчет о работах Приморского археологического отряда Азовского музея в 1983 году// Архив АМЗ.
- Веселовский Н.И., 1915. Современное состояние вопроса о "каменных бабах" или "балбалах"// ЗООИД. Т. XXXII. Одесса.
- Гугуев Ю.К., 1998. Половецкий поминальник с деревянной статуей на Левобережье р. Маныч// ДА. № 1. Ростов-на-Дону.
- Гугуев Ю.К., Гуркин С.В., 1992. Половецкое святилище сер. XI – нач. XIII вв. на правом берегу Нижнего Дона (опыт исследования семантики культового комплекса)// Донские древности. Вып. 1. Азов.
- Гумилев Л.Н., 1959. Алтайская ветвь тюрков-тугю// СА. № 1.
- Гуркин С.В., 1983. Границы распространения половецких святилищ с деревянными изваяниями на Нижнем Дону// Исследования Азово-Донецкой археологической экспедиции в 1983 году. Азов.
- Гуркин С.В., 1987. Половецкие святилища с деревянными изваяниями на Нижнем Дону// СА. № 4.
- Гуркин С.В., 1989. К вопросу о семантике половецких святилищ// ИАИАИАНД. Азов.
- Гуркин С.В., 1990. Половецкий поминальный комплекс из Северо-Восточного Приазовья// ИАИАИАНД. Вып. 9. Азов.
- Гуркин С.В., 1991. Святилище половецкого времени с каменным изваянием на Нижнем Дону// ИАИАИАНД. Вып. 10. Азов.
- Гуркин С.В., 1993. Еще раз о святилищах половецкого времени// ИАИАИАНД. Вып. 11. Азов.
- Гуркин С.В., 1998. Святилища половецкого времени с деревянными изваяниями из раскопок Волго-Донской археологической экспедиции ЛОИА АН СССР// ДА. № 1. Ростов-на-Дону
- Гуркин С.В., 2005. К вопросу о семантике святилищ-поминальников с каменными изваяниями скифского времени в степях Северного Причерноморья// Археологические записки ДАО. Вып. 4. Ростов-на-Дону.
- Дьяконова В.П., 1975. Погребальный обряд тувицев как историко-этнографический источник. Л.
- Евтюхова Л.А., 1952. Каменные изваяния Южной Сибири и Монголии// МИА. № 24.
- Зеленский Ю.В., 2001. Формирование коллекции половецких каменных изваяний Краснодарского историко-археологического музея-заповедника// Музейный вестник. Краснодар.
- Зельдина В.Я., Каменецкий И.С., 1979. Саганский I могильник// АО 1978 года.
- Ильюков Л.С., 1993. Археологические исследования на правом берегу р. Сал в 1991 г// ИАИАИАНД. Вып. 11. Азов.
- Копылов В.П., 1981. Раскопки курганов в Цимлянском районе// АО 1980 года.
- Корневский С.Н., Андреева М.В., Ульянова О.А., 1988. Раскопки Ставропольской экспедиции// АО 1986 года.
- Красильников К.И., Тельнова Л.И., 2000. Половецкие изваяния Среднего Подонковья: типология, эволюция, хронология (по материалам коллекций Луганской области)// Степи Европы в эпоху средневековья. Т. 1. Донецк.
- Кубарев В.Д., 1984. Древнетюркские изваяния Алтая. Новосибирск.
- Кузык Б.Н., Яковец Ю.В., 2008. Цивилизации: теория, история, диалог, будущее. Т. III. М.
- Кызласов Л.Р., 1964. О назначении древнетюркских каменных изваяний, изображающих людей// СА. № 2.

- Мирошина Т.В., 1985. Раскопки курганов у с.Бешпагир// АО 1983 года.
- Низами, 1968. Пять поэм. Искандер-намэ. М.
- Пантелеев С.А., 2009. Отчет о раскопках курганного могильника “Волчье логово-I” в Мясниковском районе Ростовской области в 2008 году. Ростов-на-Дону// Архив АМЗ.
- Плетнева С.А., 1958. Печенеги, торки и половцы в южнорусских степях// МИА. № 62.
- Плетнева С.А., 1963. Кочевнический могильник близ Саркела – Белой Вежи// МИА. № 109.
- Плетнева С.А., 1974. Половецкие каменные изваяния// САИ. Вып.Е 4-2.
- Плетнева С.А., 1981. Печенеги, торки, половцы// Археология СССР. Степи Евразии в эпоху средневековья. М.
- Рубрук Г., 1957. Путешествие в восточные страны// Путешествия в восточные страны. М.
- Федоров-Давыдов Г.А., 1966. Кочевники Восточной Европы под властью золотоордынских ханов. М.
- Хахонина Т.Е., 2008. Отчет об археологических раскопках кургана 2 курганного могильника “Новосоколовский IV” в г.Новошахтинске и курганов 8, 10 курганного могильника “Бессергеновка III” (“Бессергеновка II”) в Неклиновском районе Ростовской области в 2008 году. Ростов-на-Дону// Архив АМЗ.
- Швецов М.Л., 1979. Половецкие святилища// СА. № 1.

Summary

I.R.Gusach (Azov, Russia)

POLOVTSIAN STONE STATUES FROM COLLECTION OF AZOV CULTURE PRESERVE

15 stone Polovtsian statues are stored in the collection of the Azov culture preserve. 9 of them are early monuments dating back to the 11th-12th centuries, 6 are later finds dating to the late 12th – early 13th century. There are 6 male (3 “sitting”, 2 with uncertain posture (dug in the ground by the breast level) and 1 probably stela-like) and 6 female statues (3 “standing”, 2 probably “sitting” and 1 half-finished). A sex of the other 2 statues is uncertain because of their bad (fragmented) condition. The statues are made of soft rock: shell rock (7 pieces), sandstone (7 pieces) and limestone (1 piece).

All Polovtsian “babas” come from the territory of Rostov province. More exact location of the finds of 9 statues exhibited in the court yard of the “Powder cellar” (a branch of the Azov culture preserve) is unknown (they were given to the preserve by local inhabitants as well as researchers in 1960s-80s). Two stone “babas” (from the “Novosokolovskii-IV” and “Potainoi-II” barrow burial grounds) were found in the Polovtsian sanctuaries of different types: the first one at the top of a barrow in a foundation pit on a platform paved with stone, the second – in an oval pit in NE sector of a barrow covered by a mound. These sanctuaries with stone statues are dated back to the 12th – early 13th centuries.

Статья поступила в редакцию в июне 2009 г