

ТИПЫ ПОГРЕБЕНИЙ КОЧЕВНИКОВ XIII-XIV ВВ. СТЕПНОГО ПРИУРАЛЬЯ

В результате исследования 319 погребений кочевников IX-XIV вв. Степного Приуралья¹ было установлено, что основную часть фонда изученных захоронений (276 погребений или 86,5%) составляют погребения XIII-XIV веков. По классификации, основанной на данных о взаимовстречаемости признаков погребального обряда кочевников степей Приуралья IX-XIV вв., к золотоордынскому периоду были отнесены следующие типы погребений: захоронения под земляными насыпями с каменными кольцами или выкладками на древнем горизонте (тип ДII и тип EII); захоронения под земляными насыпями с сырцовыми оградками на древнем горизонте (тип EV); захоронения под чисто земляными насыпями (типы VI, ДI и EI); погребения под каменными площадками (без земляной насыпи – тип EIV); захоронения под каменно-земляными насыпями (тип EIII); мавзолеи (тип EVI) (Матюшко И.В., 2007, с.515-522). В основном для этих типов погребений характерно отсутствие сопогребения коня вместе с человеком, но детали конской упряжи, отдельные кости лошади (череп и ребра) все же находились в насыпях курганов, во рвах или же в самих погребениях. Выделяются только две типологические группы погребений XIII-XIV вв. с захоронением целой туши коня на ступеньке слева от человека (ДI и ДII).

Самым многочисленным типом погребений XIII-XIV вв. (126 погребений из 276 или 45,6%)² являются захоронения под земляными насыпями без сопогребения с человеком коня – тип EI (рис.2-6). В центре погребальной площадки под насыпью располагалось, как правило, одно погребение. Реже под одной насыпью встречалось несколько одновременных захоронений (рис.4, 5). (Заседателева С.Н., 1988, л.23). В этом типе погребений выделяются несколько курганов с глубокими кольцевидными рвами (рис.2) (Моргунова Н.Л. и др., 2003, с.31-49; Кригер В.А., Железчиков Б.Ф., 1980, с.303-306). Аналогичные широкие рвы были зафиксированы вокруг кургана XIV в. в курганном могильнике Тасмола (Кадырбаев М.К., Бурнашева Р.З., 1970, с.42-53).

Как показало радиоуглеродное датирование палеопочвы курганов со рвами Шумаевского КМ I (курганы 5 и 6), они были сооружены в степях Приуралья сразу после периода жесточайшей засухи (Моргунова Н.Л. и др., 2003, с.196).

В заполнении и на дне изученных рвов находились кости крупного и мелкого рогатого скота, кости лошадей, одна кость верблюда. По степени раздробленности кости животных из заполнения рвов соответствуют “кухонным остаткам” и, вероятно, являются остатками поминальных обрядов. Вместе с тем в заполнении рва кургана 5 Шумаевского КМ I были зафиксированы пять черепов лошадей и один череп овцы (Рослякова Н.В., 2003, с.295).

В насыпях других курганов данного типа также встречались кости крупного и мелкого рогатого скота, черепа лошадей. По результатам остеологических исследований были выделены комплексы типа “кухонные остатки”; “напутственная пища”; комплексы из черепов лошадей (Косинцев П.А., 2005, с.89).

Сопогребение коня вместе с человеком в данном типе не встречается. В очень редких случаях (2 погребения или 0,7%) под земляными курганами XIII-XIV вв. находились погребения с частями коня (череп и ноги коня располагались на перекрытии – тип VI) (рис.6, 7) (Мажитов Н.А., 1977, с.112-118; Костюков В.П., 2006, с.456). Расположение частей коня на перекрытии, как это было характерно для погребений огузов IX-XI вв., сочетается с иным, отличным от огузского, способом членения ног коня. Аналогичные типы погребений были изучены и в золотоордынском Поволжье (Кригер В.А., 1984а, рис.11-19, 69-82, 128-135).

Приуральские погребения XIII-XIV вв. под земляными насыпями без костей коня, как правило, характеризуются простыми прямоугольными ямами с закругленными углами, иногда с заплечиками. Реже были зафиксированы случаи сооружения подбоев (рис.5; 6, 1, 2) (Горбунов В.С., 1990, л.7; Иванов В.А., 1988, л.11).

В большинстве погребений находилось деревянное перекрытие, которое обычно крепилось в

¹ Список исследованных погребений отражен в табл. I.

² Здесь и далее процентное содержание погребений каждого типа было определено относительно общего числа захоронений XIII-XIV вв. – 276 погребений.

засыпи или же на заплечиках, а в некоторых захоронениях деревянные настилы опирались на столбы, укрепленные на дне погребений (рис.5). Преобладают ориентировки погребенных головой на запад (с отклонениями) и на север. В единичных погребениях были зафиксированы восточная и южная ориентировки. Погребенные люди лежали вытянуто на спине, руки чаще всего были вытянуты.

Следует отметить, что в более чем половине погребений, отнесенных к данному типу, был зафиксирован погребальный инвентарь. В одной трети погребений не было вещей.

Погребальный инвентарь представляет собой характерные типы вещей XIII-XIV вв. (которые были определены в соответствии с номенклатурой Г.А.Федорова-Давыдова): плоские наконечники стрел – срезни в виде вытянутой лопаточки со слегка закругленной верхней ударной гранью, стремяна с широкой подножкой и костяные колчаные пластины, украшенные резным орнаментом, калачевидные кресала без выступа с прямыми концами, чаще сомкнутыми, серьги в виде знака вопроса с длинным вертикальным стержнем, зеркала, изготовленные в низком рельефе, ножницы (рис.9-11).

Комплексы, где были зафиксированы предметы вооружения с элементами сбруи, кресалом, очевидно, характеризуют мужские погребения. Набор, состоящий из зеркала, ножниц, характерен для женских погребений, хотя в некоторых из них встречались удила. Также следует отметить, что серьги в виде знака вопроса встречались как в мужских, так и женских захоронениях.

Безынвентарные погребения датируются на основе комплексов, имеющих с ними общие признаки погребального обряда, но содержащие инвентарь XIII-XIV веков. Погребенные люди без вещей обычно были ориентированы головой на запад или юго-запад, в некоторых случаях с разворотом лица на юг. Захоронения по таким канонам, вероятно, связаны с распространением ислама, хотя наличие самой земляной насыпи над погребением противоречит этим установкам. Но, как следует из археологических и этнографических материалов, у кочевников степей Поволжья, Приуралья и Казахстана элементы язычества очень долго сосуществовали с обрядом мусульманского погребения (Яблонский Л.Т., 1980, с.90-105; Бисембаев А.А., 2003, с.175-188).

Другая часть населения Степного Приуралья в XIII-XIV вв. совершала захоронения (26 погребений или 9,4%), вокруг которых на древнем горизонте были выложены каменные кольца, или же каменная выкладка была сделана над могилой, а сверху эти конструкции перекрывались земляной насыпью

– тип ЕII (рис.12, 13) (Иванов В.А., 1988, л.1-10). Подобные принципы организации надмогильного сооружения были зафиксированы в степях Приуралья в единичных случаях уже в XI-XII вв. (Кригер В.А., 1983, с.173), но все они характеризуются наличием на ступеньке слева от человека частей коня (четыре ноги и череп), тогда как в золотоордынское время большинство погребений с аналогичным типом надмогильного сооружения были уже без сопроводительных захоронений коня, или же на ступеньке слева от человека располагался целый остов коня – тип ДII (17 погребений или 6,1%)³. Конь был уложен на бок или живот с подогнутыми ногами, головой на запад, иногда с небольшим (вероятно, сезонным) отклонением (рис.14-16) (Кригер В.А., 1983, с.175; Иванов В.А., 1984, с.75-97; 1988 л.1-19; Иванов В.А., Кригер В.А., 1988, с.61). В комплексах данной совокупности содержатся типы вещей, датирующиеся XIII-XIV веками. Это стремяна с расплющенной верхней частью дужки и широкими плоскими подножками, стрелы-срезни в виде вытянутой лопаточки с широкой ударной гранью, костяные пластины колчана, украшенные резьбой и гравировкой, серьги в виде знака вопроса с односоставным стержнем, ножницы, бусы (рис.15, 16).

Вероятно, население, совершавшее захоронения по обряду труположения под земляными насыпями с каменными конструкциями на древнем горизонте, позднее (в XIV-XV вв.) стало возводить кирпичные (сырцовые) оградки вместо каменных конструкций – тип EV. Принцип организации надмогильного сооружения при этом был сохранен: кирпичная выкладка, возведенная над могилой или вокруг нее, сверху перекрывалась земляной насыпью (18 погребений или 6,7%) (рис.16-18) (Кригер В.А., 1984б, с.102-117; Кушаев Г.А., 1993 с.109-111; Бисембаев А.А., 2003, с.193-198).

Более половины насыпей с сырцовыми оградками на древнем горизонте содержали остатки тризн: обломки лепных и гончарных красноглиняных сосудов и кости животных (водоплавающих птиц, овец, лошадей), иногда целые черепа лошадей (Бисембаев А.А., 2003, с.124).

Прямоугольные сырцовые оградки длинными сторонами были ориентированы в направлении запад-восток. Как правило, оградки замкнутые, только в одном случае был обнаружен проход с северо-западной стороны. Иногда вместо сырцовой выкладки на уровне погребенной почвы зафиксирована заливка из глины. Внутри оградок находилось, как правило, несколько погребений.

Кроме перекрытий, в ряде могил сохранились остатки деревянных гробовиц и корродированные крупные стержнеобразные гвозди, с помощью кото-

³ В единичных случаях (2 погребения или 0,7%) насыпь была чисто земляной – тип ДI.

рых, вероятно, эти конструкции собирались. В качестве подстилающего материала использовались доски, камыш, кошма (Бисембаев А.А., 2003, с.125).

Погребенные лежали вытянуто на спине. Одна рука, как правило, была согнута в локте. Ориентировки умерших самые разные. Чаще встречаются южная и западная ориентировки, но также известны северная и северо-западная.

Инвентарь из погребений представлен фрагментами керамики, бронзовыми, серебряными или золотыми серьгами в виде знака вопроса, цилиндрическими подвесками-амулетницами (коранницами?), перстнями, обломками ножей, пряжек, берестяными трубками от бокки, медными и серебряными монетами, фрагментами одежды (рис.19).

Изучение фрагментов керамики позволило установить, что сосуды формовались способом ручной лепки, но были встречены и сосуды, изготовленные на гончарном круге. По форме и типу один из сосудов аналогичен среднеазиатскому хуму (рис.19, 31) (Бисембаев А.А., 2003, с.124).

Серебряные и медные монеты чеканились в поволжских, среднеазиатских или южноказахстанских городах (Бисембаев А.А., 2003, с.137). По находкам монет погребения с сырцовыми оградками под земляной насыпью могут быть датированы XIV-XV веками.

Вопрос о временном и этнокультурном соотношении погребений под земляными курганами с сырцовой выкладкой на древнем горизонте и захоронениями в мавзолеях остается открытым. Мавзолеи выделяются в отдельный тип погребения.

На территории Степного Приуралья были изучены всего несколько мавзолеев (Мустаево КМ V, курган 6; Свердлово КМ V-Тептяри, курган 7; Изобильное КМ II, курган 1; Варненский мавзолей Кесэне; мавзолей Троицкий) – тип EVI (7 погребений или 2,5%) (Моргунова Н.Л. и др., 2005, с.5-49; Попов С.А., 1969, л.21-31; Турецкий М.А., 1994, л.1-23; Боталов С.Г. и др., 1995, с.148-165).

Сами кирпичные постройки, насколько это можно судить по остаткам мавзолеев (как правило, они были разрушены и ограблены), имеют следующие общие черты. Основным строительным материалом являлись квадратные или прямоугольные обожженные кирпичи, изредка встречались и сырцовые. Размеры квадратных кирпичей: 25х25х5 см, прямоугольных: 12х12,5х5 см. Важно отметить, что в двух случаях были обнаружены остатки печей, где обжигались кирпичи, используемые для строительства мавзолея (мавзолей Тептяри, мавзолей Троицкий) (Попов С.А., 1969, л.1; Боталов С.Г. и др., 1995, с.154).

В мавзолеях, как правило, совершалось по несколько захоронений (рис.20-22). Могильные ямы имели простые прямоугольные или квадратные

формы, которые сверху в большинстве случаев перекрывались мастабой. Стенки ямы обычно обкладывались кирпичом, т.е. могильные ямы представляли собой кирпичные склепы.

Важно отметить, что известны случаи наличия в этих погребениях напуганной пищи. Так, в мавзолее у с.Мустаево в могилы были положены куски мяса: часть грудной клетки лошади и средняя часть задней левой ноги овцы (Косинцев П.А., 2005, с.88).

В некоторых случаях были зафиксированы деревянные гробы и железные скобы, скреплявшие их. Ориентировка погребенных в основном головой на запад, северо-запад. В одном из погребений была зафиксирована северная ориентировка. Основная поза погребенных – вытянуто на спине с согнутыми двумя или одной (левой) рукой.

Элементы материальной культуры из мавзолеев (серьги в виде знака вопроса с длинным вертикальным стержнем, ножницы, зеркало, изготовленное в низком рельефе, фрагменты берестяных предметов) датируются XIII-XIV вв. (рис.23, 24). Они имеют аналогии в подкурганых захоронениях и погребениях под каменными площадками, исследованных в Степном Приуралье.

Таким образом, инвентарь из мавзолеев является типичным для кочевнической среды XIII-XIV веков. Строительство кирпичного здания (мавзолея) для совершения погребения, очевидно, объясняется религиозным фактором. Также следует отметить, что люди, захороненные в мавзолеях, принадлежали к богатой прослойке общества. Об этом свидетельствуют золотые и серебряные украшения, дорогие ткани и тщательно выделанная кожа, обнаруженные в погребениях мавзолеев. Таким образом, строительство мавзолеев было связано с социальным фактором. Важно отметить и то, что, по данным антропологических исследований, в одном из мавзолеев Приуралья были захоронены монголоиды (Хохлов А.А. и др., 2005, с.106). Как известно, зависимость между монголоидностью и высоким социальным положением человека была характерна на первых порах образования золотоордынского государства. К концу XIV в. монгольская аристократия оказывается втянутой не только в торгово-экономические, но и бурные этнические процессы (Яблонский Л.Т., 1980, с.103-104).

Еще одной разновидностью захоронений XIII-XIV вв. являются погребения под каменно-земляными насыпями – тип EIII (21 погребение – 7,6%). Насыпи состояли из земли вперемешку с камнем (рис.25, 26) (Кригер В.А., 1983, с.171-187; Бисембаев А.А., 2003, с.160). Большинство погребений были совершены в могильных ямах простой прямоугольной формы. Также сооружались внутримогильные деревянные конструкции – гробы.

Погребения малоинвентарны. В женских погребениях характерный набор: зеркала и ножницы (рис.27). В мужских – наконечники стрел, стремяна (рис.27). Орнамента и техника изготовления зеркал, типы стремян, серьги в виде знака вопроса позволяют датировать эту группу захоронений XIII-XIV веками. Есть абсолютно безынвентарные погребения.

В XIII-XIV вв. в степях Приуралья появились каменные выкладки-площадки без земляной насыпи (тип EIV – 56 погребений или 20%) (рис.28-30). Известны целые могильники, состоящие только из каменных площадок: Имангулово КМ II; Ишкуловский КМ I и Хабарный КМ I; Каменный Амбар III (Иванов В.А., Кригер В.А., 1988, с.74; Иванов В.А., 2006, с.74-83; Костюков В.П., 1994, с.136-156). Отдельные погребения под каменными площадками были исследованы в составе могильников, содержащих различные насыпи: Илецкая защита, Мертвые Соли; Худай-Берген КМ, Новая База КМ I и II; Шпаки КМ II; Родники КМ II; Рычковка КМ I; Урга-Буртя КМ I, Тамар-Уткуль КМ I (рис.37) (Нефедов Ф.Д., 1899, с.74; Граков Б.Н., 1935, с.100-116; Иванов В.А., 2001, с.155-165).

Могильные ямы были, в основном, простые, в нескольких случаях с подбоем в южной стенке. В редких случаях обнаружены деревянные перекрытия или колоды.

Погребенные люди лежали вытянуто на спине, головой на северо-запад, запад или север. Левая или правая рука погребенного была согнута в локте, или обе руки согнуты. В некоторых случаях обе руки были вытянуты вдоль тела.

Следует отметить, что в захоронениях этого типа часто рядом с погребенным находились ребра или позвонки животных. В преобладающем большинстве погребения были малоинвентарны или безынвентарны. Только в некоторых погребениях был зафиксирован комплекс инвентаря. Для мужских захоронений был характерен набор из плоских железных наконечников стрел, берестяного колчана с костяными орнаментированными обкладками, предметов конской упряжи, кресала (рис.31, 2-27).

В некоторых женских погребениях был представлен набор из зеркала, ножниц, подвесок в виде знака вопроса, берестяной грубки от бокки, ожерелья из бусин, железного ножа, иногда еще и деревянного двустороннего гребня, костяного пряслица (рис.32, 33).

Анализ инвентаря позволяет датировать эту группу погребений XIII-XIV веками. Об этом наиболее ярко свидетельствуют типы наконечников стрел. Все они железные, плоские в сечении; по форме пера являются характерными для золотоордынского времени. Один из наконечников к тому же был снабжен костяным биконическим свистунком,

характерным для наконечников стрел XIII-XIV вв., которые наиболее активно использовались в монгольское время (Худяков Ю.С., 1991, с.124).

Следует обратить внимание на железные пластины для приторачивания грузов (рис.31, 11-17), аналогии которым по форме имеются в памятниках каменного этапа аскизской культуры (Костюков В.П., 1994, с.152).

Набор вещей из женских погребений является также типичным для погребений кочевников Восточной Европы XIII-XIV вв., хотя следует отметить длительное существование некоторых из типов вещей. Так, в орнаментах зеркала был использован мотив креста – солярная символика (рис.33, 13), имеющая широкое распространение у кочевых народов на протяжении X-XIV вв. (Валеев Ф.Х., 1975, с.114).

Серебряные перстни являются переходными типами к кольцам, так как щитки их не выходят за пределы ширины обруча. Они были украшены текстильным орнаментом (рис.32, 7). Аналогии им имеются в материалах памятников Вожской Булгарии домонгольского времени и периода Золотой Орды (Валеев Ф.Х., 1975, рис.30, с.84; Валеева Д.К., 2003, с.148).

Следует отметить, что подобные приуральским эллипсоидные или круглые каменные выкладки над погребениями VIII-XII вв. были изучены в степных территориях юго-западного и юго-восточного Забайкалья (Таскин Д.А. и др., 2001, с.132-133). В XI-XII вв. и XIII-XIV вв. погребения под каменными площадками были известны у тюркских племен в Центральном Тянь-Шане (Табалдиев К.Ш., 1994, с.165-189). В степях Приуралья погребения под каменными площадками появились только после монгольского завоевания.

Эти захоронения по таким признакам как ориентировка погребенных головой на запад, север и северо-запад наиболее сопоставимы с материалами из Тянь-Шаня. На территории Забайкалья погребения под каменными площадками отличались наличием северо-восточной ориентировки погребенных, вертикально стоящих в изголовье берцовых костей барана. Последний комплекс признаков, возможно, был связан с раннемонгольской обрядностью (Таскин Д.А. и др., 2001, с.133). Для материалов Степного Приуралья этот вопрос требует специального исследования, так как погребения с северо-восточной ориентировкой под каменными площадками здесь единичны (рис.30, 1, 2), необходимы также и антропологические определения.

Таким образом, вопрос о наличии в регионе погребений самих монголов остается открытым. Трудность в выделении собственно монгольских захоронений связана еще и с тем, что, как известно, удельный вес собственно монгольского населения в

Золотой Орде с самого начала его образования был сравнительно небольшим, а в XIV в. и эти монголы были тюркизированы (Кляшторный С.Г., Султанов Т.И., 2000, с.209). Также из письменных источников известно, что захоронения, по крайней мере, знатных монголов тщательно скрывались (Плано Карпини, Гильом де Рубрук, 2003, с.16, 131), поэтому они не имели внешних признаков, и их трудно найти.

Наконец, третьим препятствием для определения погребений монголов является смешение различных родов и племен. Анализ расположения археологических памятников на карте позволяет отметить, что в пределах одного курганного могильника, как правило, находятся разные типы погребений. Выделяются несколько могильников, состоящих только из каменных площадок: на северной периферии степей Приуралья (Ишкулово КМ II), в восточной части (Хабарный КМ I и др.). Но также каменные площадки были зафиксированы в составе курганных могильников в Илекских степях, в долине р.Эмбы (рис.1). Таким образом, в степях Приуралья в XIII-XIV вв. были распространены разнотипные погребальные памятники.

В целом, подводя итоги, следует отметить, что различия в способе обустройства надмогильного сооружения, на наш взгляд, ярко свидетельствуют о племенных особенностях. Важно помнить, что на тип надмогильного сооружения оказывал влияние религиозный фактор, тесно переплетенный с соци-

альным. Формы захоронения коня, вероятно, также свидетельствуют об этнических различиях. В золотоордынское время встречается культ захоронения черепов лошадей или отдельных костей лошади (фрагменты черепов, ребра). Они находились в насыпях курганов, во рвах или насыпи погребения. В других случаях в самих погребениях находились элементы сбруи без костей коня. Были изучены и такие погребения, где части коня (череп и ноги) были захоронены над человеком на перекрытии. Еще одной разновидностью обряда захоронения коня в золотоордынское время являются погребения с целой тушей коня, расположенной на ступеньке слева от человека. Таким образом, способ и место захоронения коня отражают этнические различия. Вместе с тем необходимо отметить, что захоронения с целым остовом коня по таким элементам погребального обряда как характер надмогильного сооружения, ориентировка погребенного человека идентичны захоронениям без коня под земляными курганами с каменными конструкциями на древнем горизонте. По результатам этих наблюдений можно считать, что погребения с целым остовом коня отражают высокий социальный статус представителей племени, основная часть которого совершала захоронения под земляными курганами с каменными конструкциями на древнем горизонте, но без коня. Итак, захоронение коня было связано не только с племенными особенностями, но еще и с социальным статусом погребенного.

Табл. 1. Список исследованных погребений

№ п/п	Название памятника	Номер кургана	Автор и год раскопок	Область, район
1	Ак-Булак	1	Зарецкий И.А., 1935	Оренбургская обл. Акбулакский р-н
2	Покровка-8	4	Яблонский Л.Т., 1992	Оренбургская область Соль-Илецкий район
3	Покровка-II	1	-//-	-//-
4	Пчельник	2	Нефедов Ф.Д., Фишер К.А., 1884	-//-
5	-//-	6	-//-	-//-
6	Тамар-Уткуль	3	Иванов В.А., Горбунов В.С., 1983	-//-
7	Шпаки II		Петров Н.И., Родионов В.В., 1976	Казахстан Актюбинская обл.
8	Яман	2	Попов С.А., 1976	Оренбургская обл. Илекский р-н
9	Кара-Су-I	10	Кушаев Г.А., 1974	Казахстан Западно-Казахстанская обл.
10	-//-	18	Кушаев Г.А., 1975	-//-
11	Рубежка		Кригер В.А., Железчиков Б.Ф., 1979	-//-
12	Челкар IV	4	Кушаев Г.А., 1969	-//-
13	Челкар V	2	Кушаев Г.А., 1968	-//-
14	Каменный Амбар-III	1	Костюков В.П., 1987	Челябинская обл. Каталинский р-н

Продолжение табл. 1

15	Белый Ключ	9	Иванов В.А., Горбунов В.С., 1983	Оренбургская обл. Новосергеевский р-н
16	Буранчи I	1	Моргунова Н.Л., 1988	Оренбургская обл. Соль-Илецкий р-н
17	Джангала	1	Синицын И.В., 1949	Казахстан Западно-Казахстанская обл.
18	Джангала I	1	Синицын И.В., 1960	--
19	Джангала. Кара-Оба	2	Сенягова Т.Н., Синицын И.В., 1950	--
20	Джангала. Нов. Казанка	1	Синицын И.В., 1949	--
21	Челкар IV	5	Кушаев Г.А., 1969	--
22	Лебедевский VII	11	Кригер В.А., 1979	Казахстан Западно-Казахстанская обл.
23	Озеро Раим	1	Синицын И.В., 1960	--
24	--		--	--
25	Третий Плес	ОК	Костюков В.П., 1987	Челябинская обл. Каргалинский р-н
26	Илецкая защита	1	Нефедов Ф.Д., Фишер К.А., 1884	Оренбургская обл. Соль-Илецкий р-н
27	--	2	--	--
28	--	3	--	--
29	--	4	--	--
30	--	5	--	--
31	--	6	--	--
32	--	7	--	--
33	--	8	--	--
34	--	10	--	--
35	--	19	--	--
36	--	20	--	--
37	--	21	--	--
38	--	22	--	--
39	--	23	--	--
40	--	25	--	--
41	--	26	--	--
42	--	27	--	--
43	--	28	--	--
44	--	29	--	--
45	Пчельник	1	Нефедов Ф.Д., 1887	--
46	--	2	--	--
47	--	3	--	--
48	--	4	--	--
49	--	5	--	--
50	--	6	--	--
51	--	7	--	--
52	Мертвые соли	1	Нефедов Ф.Д., 1887	--
53	--	2	--	--
54	--	3	--	--
55	--	4	--	--
56	--	5	--	--
57	--	6	--	--
58	--	7	--	--
59	--	8	--	--
60	--	9	--	--
61	--	10	--	--

Продолжение табл. 1

62	Мертвецовский I	1	Нефедов Ф.Д., 1887	Оренбургская обл. Соль-Илецкий р-н
63	-//-	2	-//-	-//-
64	-//-	3	-//-	-//-
65	Мертвецовский II	5	Нефедов Ф.Д., 1887	-//-
66	-//-	6	-//-	-//-
67	-//-	7	-//-	-//-
68	-//-	8	-//-	-//-
69	-//-	9	-//-	-//-
70	-//-	10	-//-	-//-
71	-//-	11	-//-	-//-
72	Тимашев-Колок I	1	Нефедов Ф.Д., 1887	-//-
73	-//-	2	-//-	-//-
74	-//-	3	-//-	-//-
75	Тимашев-Колок II	4	Нефедов Ф.Д., 1887	-//-
76	-//-	5	-//-	-//-
77	-//-	6	-//-	-//-
78	-//-	7	-//-	-//-
79	-//-	8	-//-	-//-
80	Лиман	2	Нефедов Ф.Д., 1887	-//-
81	-//-	3	-//-	-//-
82	-//-	4	-//-	-//-
83	-//-	5	-//-	-//-
84	-//-	6	-//-	-//-
85	-//-	7	Нефедов Ф.Д., 1888	-//-
86	Каратургайская волость	2	Нефедов Ф.Д., 1888	Казахстан Актюбинская обл.
87	-//-	3	-//-	-//-
88	-//-	4	-//-	-//-
89	Курган I "у казенной мельницы"	2	Нефедов Ф.Д., 1888	Оренбургская обл. Соль-Илецкий р-н
90	Федоровка	1	Рыков П.С., 1927	Казахстан Западно-Казахстанская обл.
91	Зеленый	2	Рыков П.С., 1925	Оренбургская обл., Оренбургский р-н
92	Черный яр		Смирнов К.Ф., 1956	Оренбургская обл. Соль-Илецкий р-н
93	Тамар-Уткуль	7	Горбунов В.С., Иванов В.А., 1983	-//-
94	-//-	10	-//-	-//-
95	-//-	12	-//-	-//-
96	-//-	9	-//-	-//-
97	Увак	10	Федорова-Давыдова Э.А., 1960	-//-
98	Алебастровая гора (Нежинка)		Кривцова-Гракова О.А., 1927	Оренбургская обл. Оренбургский р-н
99	Башкирское стойло	3	Кривцова-Гракова О.А., 1927	-//-
100	-//-	4	-//-	-//-
101	-//-	4	-//-	-//-
102	Красный Яр I	17	Пшеничнюк А.Х., 1984	-//-
103	Новый Кумак II	5	Заседателева С.Н., 1980	Оренбургская обл. около г.Орска
104	-//-	6	-//-	-//-
105	Новый Кумак III	3	Заседателева С.Н., 1980	-//-

Продолжение табл. 1

106	Новый Кумак III	4	Заседателева С.Н., 1980	Оренбургская обл. около г.Орска
107	Новоорский I	2	Заседателева С.Н., 1980	Оренбургская обл. Новоорский р-н
108	Перевозинки II	1	Смирнов К.Ф., 1967	Оренбургская обл. Бузулукский р-н
109	--/	2	--/	--/
110	--/	2	--/	--/
111	Кардаиловский II	1	Корякова Л.Н., 1978	Оренбургская обл. Илекский р-н
112	Варненский мавзолей (Кесене)		Петри Э.Ю., 1889	Челябинская обл. Варненский р-н
113	Кривое озеро I	2	Горбунов В.С., 1989	Оренбургская обл. Соль-Илецкий р-н
114	--/	12	--/	--/
115	--/	12	--/	--/
116	--/	13	--/	--/
117	Каменный Амбар II	2	Костюков В.П., 1988	Челябинская обл. Каталинский р-н
118	Шиханы (Липовка)	10	Смирнов К.Ф., 1966	Оренбургская обл. Курманаевский р-н
119	Троицкий мавзолей		Сальников К.В., 1952	Челябинская обл. Троицкий р-н
120	Новоорский II	1	Заседателева С.Н., 1988	Оренбургская обл. около г.Орска
121	--/	1	--/	--/
122	--/	12	--/	--/
123	Новоорский I	13	Заседателева С.Н., 1988	--/
124	--/	13	--/	--/
125	--/	13	--/	--/
126	--/	13	--/	--/
127	Новокумакский III	5	Заседателева С.Н., Бытковский О.Ф., 1989	--/
128	Лебедевский II		Багриков Г.И., 1966	Казахстан Западно-Казахстанская обл.
129	Лебедевский VI	10	Кригер В.А., 1979	Казахстан Западно-Казахстанская обл. Каратобинский р-н
130	--/	11	--/	--/
131	Лебедевка VIII	6	Мошкова М.Г., Железчиков Б.Ф., Кригер В.А., 1979	--/
132	--/	3	--/	--/
133	Линевка I	4	Иванов В.А., 1988	Оренбургская обл. Соль-Илецкий р-н
134	--/	5	--/	--/
135	--/	6	--/	--/
136	--/	7	--/	--/
137	--/	8	--/	--/
138	--/	9	--/	--/
139	--/	14	--/	--/
140	--/	15	--/	--/
141	--/	16	--/	--/
142	--/	17	--/	--/
143	Линевка I	ОК	Иванов В.А., 1988	--/
144	Линевка II	ОК	Иванов В.А., 1988	--/
145	Линевка III	ОК	Иванов В.А., 1988	--/
146	Ишкулово II	4	Иванов В.А., Обыденнова Г.Т., 1982	Башкортостан Абзелиловский р-н
147	Аккулаевский	ОК	Мажитов Н.А., 1969	Башкортостан Давлекановский р-н
148	Андреевский	1	Пшеничный А.Х., 1984	Оренбургская обл. Саракташский р-н

Продолжение табл. 1

149	Алабайтал ОК		Морозов Ю.А., 1973	Оренбургская обл. Беляевский р-н
150	Тавлыкаевские	7	Морозов Ю.А., 1973	Башкортостан Баймакский р-н
151	-//-	8	-//-	-//-
152	Башкир- Беркутовские	3	Мажитов Н.А., Агеев Б.Б., 1969	Башкортостан Кугарчинский р-н
153	-//-	4	Мажитов Н.А., Агеев Б.Б., 1970	-//-
154	Ишкулово II	2	Иванов В.А., 1984	Башкортостан Абзелиловский р-н
155	-//-	3	-//-	-//-
156	-//-	5	-//-	-//-
157	-//-	6	-//-	-//-
158	-//-	7	-//-	-//-
159	-//-	8	-//-	-//-
160	-//-	9	-//-	-//-
161	-//-	10	-//-	-//-
162	-//-	11	-//-	-//-
163	-//-	12	-//-	-//-
164	-//-	12	-//-	-//-
165	Хабарный I	4	Иванов В.А., 1984	Оренбургская обл. Гайский р-н
166	-//-	1	-//-	-//-
167	-//-	6	-//-	-//-
168	-//-	7	-//-	-//-
169	-//-	8	-//-	-//-
170	-//-	9	-//-	-//-
171	-//-	10	-//-	-//-
172	-//-	11	-//-	-//-
173	Рычковка I	3	Иванов В.А., 1982	Оренбургская обл. Переволоцкий р-н
174	Ивановские IV	1	Пшеничный А.Х., 1974	Башкортостан Хайбуллинский р-н
175	Комсомольские IV	2	Пшеничный А.Х., 1973	Башкортостан Баймакский р-н
176	-//-	3	-//-	-//-
177	-//-	1	-//-	-//-
178	Новочеркасовский VII	2	Иванов В.А., 1980	Оренбургская обл. Саракташский р-н
179	Воздвиженский	1	Иванов В.А., 1981	-//-
180	Уральские I	3	Иванов В.А., 1981	Оренбургская обл. Кувандыкский р-н
181	-//-	4	-//-	-//-
182	-//-	8	-//-	-//-
183	-//-	1	Иванов В.А., 1982	-//-
184	-//-	5	Иванов В.А., 1981	-//-
185	-//-	9	-//-	-//-
186	Урга-Буртя	1	Иванов В.А., 1981	Оренбургская обл. Беляевский р-н
187	-//-	3	-//-	-//-
188	-//-	4	-//-	-//-
189	-//-	14	-//-	-//-
190	-//-	15	-//-	-//-
191	-//-	16	-//-	-//-
192	-//-	17	-//-	-//-
193	-//-	18	-//-	-//-
194	-//-	19	-//-	-//-
195	Новый Кумак	1	Мошкова М.Г., 1958	Оренбургская обл. около г.Орска

Продолжение табл. 1

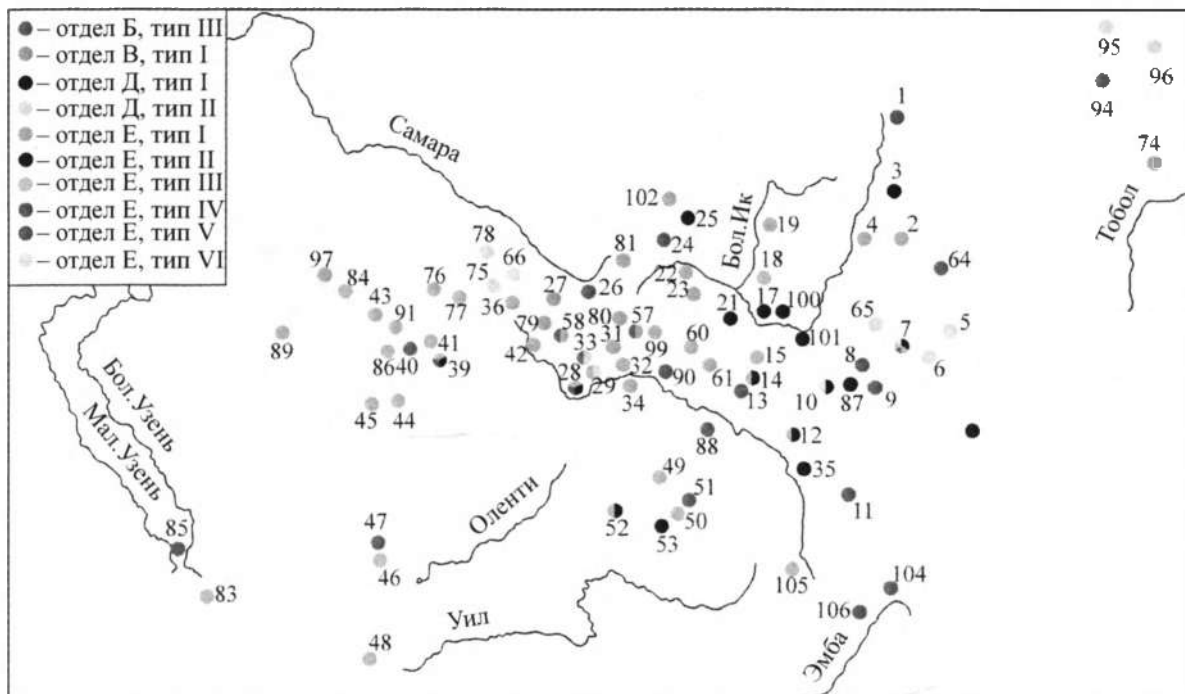
196	Новый Кумак	11	Мошкова М.Г., 1959	Оренбургская обл. около г.Орска
197	-//-	28	Мошкова М.Г., 1962	-//-
198	-//-	29	-//-	-//-
199	Октябрьские II	2	Мажитов Н.А., 1974	Оренбургская обл. Октябрьский р-н
200	-//-	3	-//-	-//-
201	Новый Кумак	35	Мошкова М.Г., 1962	Оренбургская обл. около г.Орска
202	-//-	36	-//-	-//-
203	-//-	38	-//-	-//-
204	-//-	39	-//-	-//-
205	-//-	1а	Смирнов К.Ф., 1971	-//-
206	-//-	2	-//-	-//-
207	-//-	2	-//-	-//-
208	-//-	8	-//-	-//-
209	-//-	9	-//-	-//-
210	-//-	1	Смирнов К.Ф., 1972	-//-
211	-//-	12	-//-	-//-
212	-//-	14	-//-	-//-
213	-//-	15	-//-	-//-
214	-//-	16	-//-	-//-
215	-//-	16	-//-	-//-
216	-//-	28	Смирнов К.Ф., 1973	-//-
217	-//-	29	-//-	-//-
218	-//-	3	-//-	-//-
219	-//-	4	-//-	-//-
220	Новый Кумак II	1	Смирнов К.Ф., 1979	-//-
221	-//-	2	-//-	-//-
222	-//-	3	-//-	-//-
223	-//-	4	-//-	-//-
224	Курган у Обелиска Славы		Смирнов К.Ф., 1979	-//-
225	Имангулово II	1	Мажитов Н.А., 1974	Оренбургская обл. Переволоцкий р-н
226	Караул-Тобе КМ I	2	Мошкова М.Г., Железчиков Б.Ф., Кригер В.А., 1978	Казахстан Западно-Казахстанская обл. Тайпакский р-н
227	Россыпинские	1	Мажитов Н.А., 1975	Оренбургская обл. Илекский р-н
228	-//-	2	-//-	-//-
229	Каменно-Озерный	1	Мажитов Н.А., 1975	Оренбургская обл. Сакмарский р-н
230	Жанаталыпский I	1	Мажитов Н.А., 1975	Оренбургская обл. Беляевский р-н
231	-//-	2	-//-	-//-
232	Жанаталыпский II	1	Мажитов Н.А., 1975	-//-
233	-//-	1	-//-	-//-
234	Карагачские	1	Мажитов Н.А., 1975	-//-
235	-//-	2	-//-	-//-
236	Бугурусланские I	1	Агеев Б.Б., 1974	Оренбургская обл. Бугурусланский р-н
237	Чулпанские	1	Пшеничнюк А.Х., 1969	Башкортостан Миякинский р-н
238	-//-	2	-//-	-//-
239	Глягуловский КМ I	2	Иванов В.А., 1984	Оренбургская обл. Кувандыкский р-н
240	-//-	3	-//-	-//-
241	Шумаево I	5	Моргунова Н.Л., 2000	Оренбургская обл. Ташлинский р-н
242	-//-	6	Моргунова Н.Л., 2002	-//-

Продолжение табл. 1

243	Шумаево II	6	Моргунова Н.Л., 2001	Оренбургская обл. Ташлинский р-н
244	-//-	7	-//-	-//-
245	-//-	11	-//-	-//-
246	Мустаево V	5	Моргунова Н.Л., 2003	Оренбургская обл. Новосергеевский р-н
247	-//-	7	-//-	-//-
248	-//-	10	-//-	-//-
249	-//-	11	-//-	-//-
250	-//-	14	-//-	-//-
251	-//-	15	-//-	-//-
252	-//-	15	-//-	-//-
253	-//-	6	-//-	-//-
254	-//-	6	-//-	-//-
255	-//-	6	-//-	-//-
256	Жаксы-Каргала	1	Кастанье И.А., 1904	Казахстан Актюбинская обл.
257	Жаксы-Каргала II	6	Кастанье И.А., 1904	-//-
258	-//-	6	-//-	-//-
259	-//-	6	-//-	-//-
260	Жаман-Каргала	4	Кастанье И.А., 1904	-//-
261	-//-	5	-//-	-//-
262	-//-	3	-//-	-//-
263	Эмба		Опубликовано А.А., Бисембаевым (2003, с.116-120).	-//-
264	Болгарка I	1	Гуцалов С.Ю., 1984	Казахстан Актюбинская обл. Алгинский р-н
265	Челкар III	12	Мошкова М.Г., Кушаев Г.А., 1969	Казахстан Актюбинская обл.
266	Карасу I	11	Кушаев Г.А., Железчиков Б.Ф., 1975	-//-
267	-//-	11	-//-	-//-
268	-//-	20	-//-	-//-
269	-//-	8	-//-	-//-
270	Кос-Оба	11	Железчиков Б.Ф., Кригер В.А., 1977	-//-
271	Шалкар II	8	Мошкова М.Г., Кушаев Г.А., Железчиков Б.Ф., 1969	Казахстан Западно-Казахстанская обл. Чапаевский р-н
272	Уркач I	15	Гуцалов С.Ю., 1985	Казахстан Актюбинская обл.
273	Солянка II	1	Железчиков Б.Ф., Кригер В.А., 1977	-//-
274	Атпа II	2	Гуцалов С.Ю., 1985	-//-
275	Челкар V	2	Кушаев Г.А., 1971	Казахстан Западно-Казахстанская обл.
276	Жаман-Каргала I	12	Гуцалов С.Ю., 1985-1993	Казахстан Актюбинская обл.
277	-//-	13	-//-	-//-
278	-//-	15	-//-	-//-
279	-//-	16	-//-	-//-
280	Шалкар III	12	Кушаев Г.А., Железчиков Б.Ф., 1969	-//-
281	Жарсуат I	4	Железчиков Б.Ф., Кригер В.А., 1979	-//-
282	Новая База II	1	Гуцалов С.Ю., 1985	-//-
283	-//-	2	-//-	-//-
284	Салтак	1	Гуцалов С.Ю., 1985-1993	-//-

Окончание табл. 1

285	Жаман-Каргала I	24	Гуцалов С.Ю., 1985-1993	Казахстан Актыюбинская обл.
286	Мамбетбай	3	Мошкова М.Г., Железчиков Б.Ф., Кригер В.А., 1979	-/-
287	Базар-Тобе I	2	Железчиков Б.Ф., Кригер В.А., 1979	-/-
288	-/-	8	-/-	-/-
289	Мамбеталы I	1	Мошкова М.Г., Железчиков Б.Ф., Кригер В.А., 1979	-/-
290	Бубенцы II	23	Кушаев Г.А., 1978	-/-
291	Мокринский I	11	Кушаев Г.А., Железчиков Б.Ф., 1973-1975	-/-
292	-/-	14	Кушаев Г.А., Железчиков Б.Ф., 1973	-/-
293	-/-	13	-/-	-/-
294	-/-	16	-/-	-/-
295	-/-	17	Кушаев Г.А., Железчиков Б.Ф., 1973-1975	-/-
296	Целинный I	63	Гуцалов С.Ю., 1985	-/-
297	-/-	65	-/-	-/-
298	-/-	66	-/-	-/-
299	-/-	73	-/-	-/-
300	Свердлово V (Тептяри)	7	Попов С.А., 1969	Оренбургская обл. Тоцкий р-н
301	-/-	7	-/-	-/-
302	-/-	7	-/-	-/-
303	Изобильное II	1	Турецкий М.А., 1993	Оренбургская обл. Соль-Илецкий р-н
304	Новотроицкий I	6	Порохова О.И., 1984	Оренбургская обл. Октябрьский р-н
305	-/-	8	-/-	-/-
306	-/-	8	-/-	-/-
307	Чкаловский I	1	Порохова О.И., 1984	Оренбургская обл. Оренбургский р-н
308	-/-	1	-/-	-/-
309	-/-	3	-/-	-/-
310	-/-	3	-/-	-/-
311	-/-	3	-/-	-/-
312	-/-	4	-/-	-/-
313	-/-	4	-/-	-/-
314	-/-	4	-/-	-/-
315	-/-	6	-/-	-/-
316	-/-	6	-/-	-/-
317	-/-	6	-/-	-/-
318	Большое Озеро I	2	Любчанский И.Э., 1996	На границе Оренбургской и Челябинской обл.
319	-/-	11	-/-	-/-



1 – Ишкулово II; 2 – Тавлыкаевские; 3 – Ивановский IV; 4 – У пос. Комсомол; 5 – Новоорский КМ I; 6 – Курган у обелиска Славы; 7 – Новый Кумак КМ I, II; 8 – Хабарный КМ I; 9 – Худайберген III, L, IV; 10 – у пос. Урал (Иванов В.А., 1981); 11 – Шпаки II; 12 – Каратургайская волость; 13 – Карагач; 14 – Урта-Буртя; 15 – Жанаталып I, II; 16 – Алабайтал ОК; 17 – Тлягуловский; 18 – Андреевский; 19 – Башкир-Беркутовский; 20 – Новочеркасский КМ VII; 21 – Каменноозерный; 22 – Башкирское стойло; 23 – Нежинский; 24 – Имангулово II; 25 – Октябрьские II; 26 – Рычковка КМ I; 27 – Россыпная; 28 – Линевка; 29 – Пчельник; 30 – Увак; 31 – Лиман; 32 – Мертвецовский КМ; 33 – Изобильный КМ II; 34 – Тамар-Уткуль; 35 – Жаксы-Каргала; 36 – Красный Яр (у с. Студеное); 37 – Солянка II; 38 – Жарсуат I; 39 – Жаман-Каргала; 40 – у пос. Федоровка; 41 – Барбастау; 42 – Яман; 43 – Мамбетбай; 44 – Зеленый; 45 – Челкар (Шалкар) III; 46 – Челкар IV, V; 47 – Караултобе; 48 – Базартобе КМ I; 49 – Мамбеталы; 50 – Лебедевка II; 51 – Лебедевка VIII; 52 – Лебедевка VI; 53 – Лебедевка VII; 54 – Линевка ОК I; 55 – Линевка ОК II; 56 – Линевка ОК III; 57 – Илецкая Защита; 58 – Мертвые Соли; 59 – Мертвецовский КМ II; 60 – Тимашев Колок КМ I, II; 61 – У “Казенной мельницы”; 62 – Болгарка КМ I; 63 – Новоорский КМ I; 64 – Новоорский КМ II; 65 – Новый Кумак КМ III; 66 – Белый ключ ОК; 67 – Буранчи; 68 – Джангала; 69 – Джангала КМ I; 70 – Джангала. Кара-Оба; 71 – Джангала. Новая Казанка; 72 – Кос-Оба; 73 – Озеро Раим; 74 – Третий Плес ОК; 75 – Мустаево КМ V; 76 – Шумаево КМ I; 77 – Шумаево КМ II; 78 – Свердловский КМ (Тепляри); 79 – Кардаилловский КМ II; 80 – Чкаловский КМ I; 81 – Новотроицкий КМ I; 82 – Большое Озеро КМ I; 83 – Карасу КМ I; 84 – Липовка (Шиханы); 85 – Мокринский КМ I, II, III; 86 – Алебастрово КМ I, II; 87 – Салтак; 88 – Целинный КМ I; 89 – Бубенцы II; 90 – Акбулак; 91 – Рубежка; 92 – Новый Кумак КМ II; 93 – Эмба; 94 – Каменный Амбар III, V; 95 – Троицкий КМ; 96 – Варненский КМ; 97 – Бугурусланские; 98 – Покровка II, VIII; 99 – Кривое Озеро КМ I; 100 – Воздвиженка; 101 – Чулпанские; 102 – Аккулаевский; 103 – Атпа II; 104 – Новая База I, II; 105 – Уркач I; 106 – Родники; 107 – Перевозинки.

! На карте отсутствуют памятники под номерами 30, 63, 68, 69, 73, 93, 103, так как они относятся к более раннему периоду.

Рис.* 1. Карта-схема расположения памятников XIII-XIV вв. в степях Приуралья.

Fig. 1. The map-scheme of the 13th-14th cc. monuments location at steppes of the Ural reaches

* За качество рисунков редакция ответственности не несет.

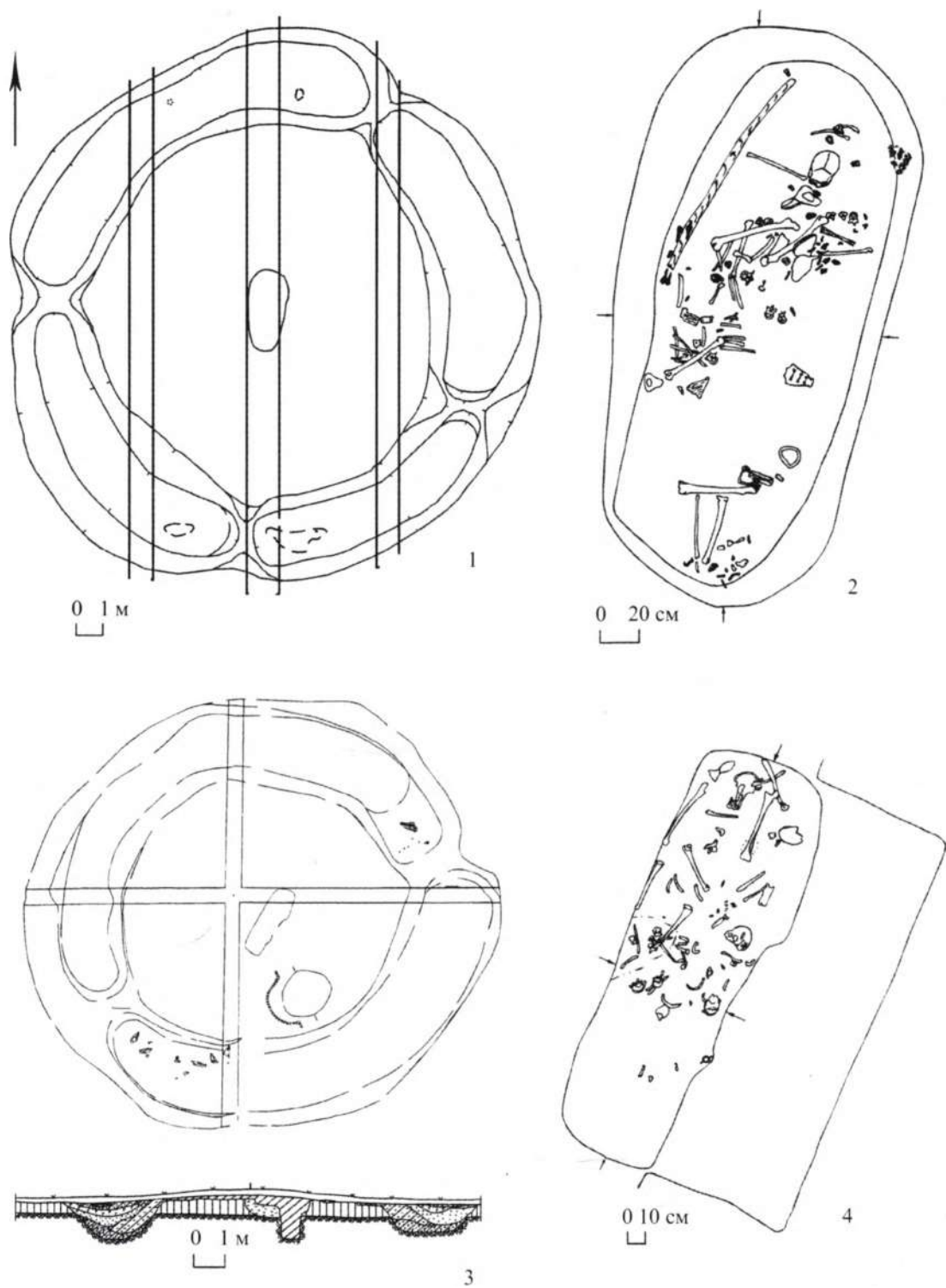


Рис. 2. Отдел Е. Тип I. Виды общих планов курганов и планов погребений: 1, 2 – курганный могильник Шумаевский I, курган 6; 3, 4 – курганный могильник Шумаевский I, курган 5.
 Fig. 2. Section E. Type I. Views of general layouts of barrows and burial layouts: 1, 2 – Shumaievo I barrow burial ground, barrow 6; 3, 4 – Shumaievo I barrow burial ground, barrow 5

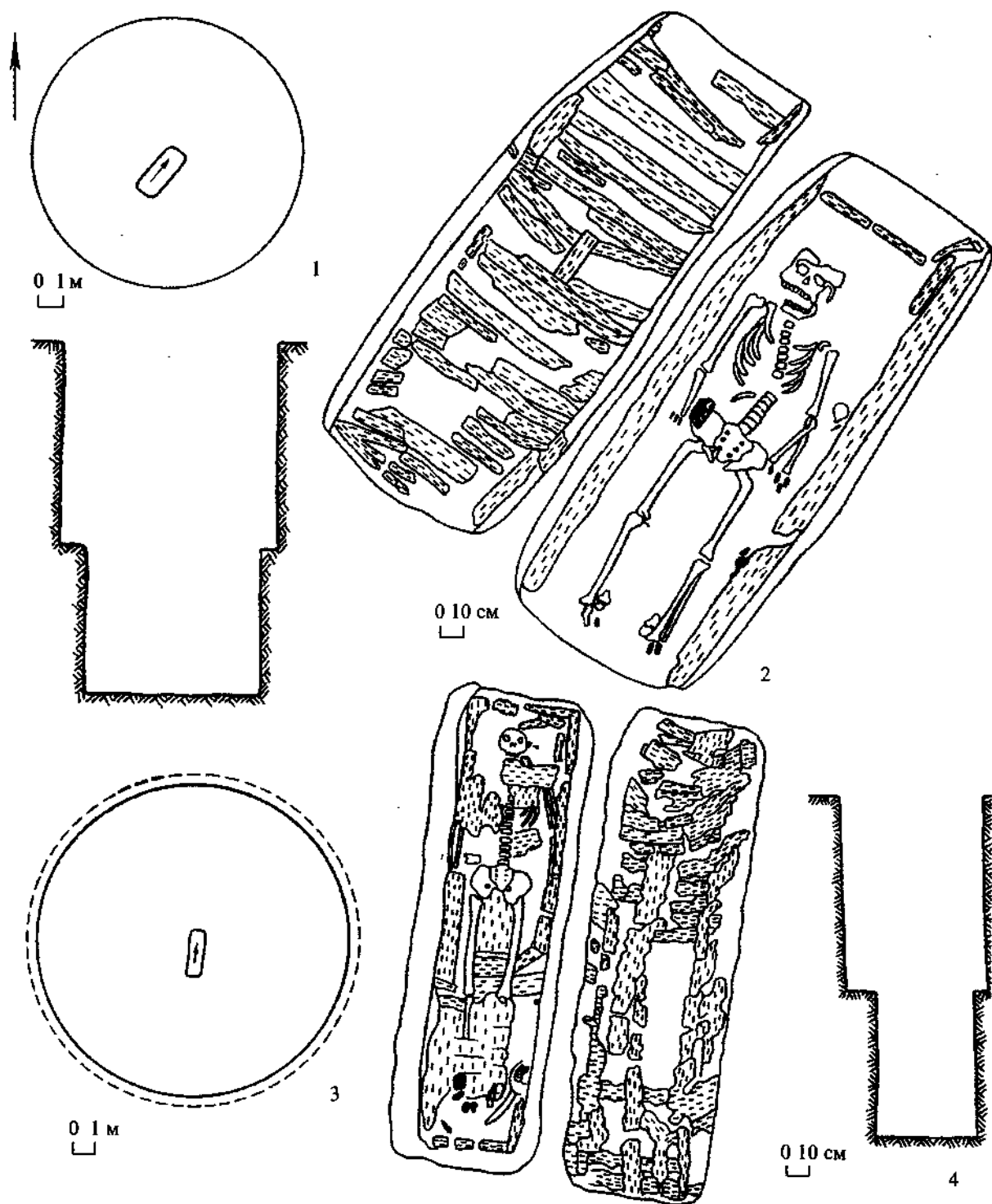


Рис. 3. Отдел Е. Тип I. Виды общих планов курганов и планов погребений: 1, 2 – курганный могильник Алабастрово II, курган 11; 3, 4 – курганный могильник Алабастрово II, курган 5.

Fig. 3. Section E. Type I. Views of general layouts of barrows and burial layouts: 1, 2 – Alebastrovo II barrow burial ground, barrow 11; 3, 4 – Alebastrovo II barrow burial ground, barrow 5

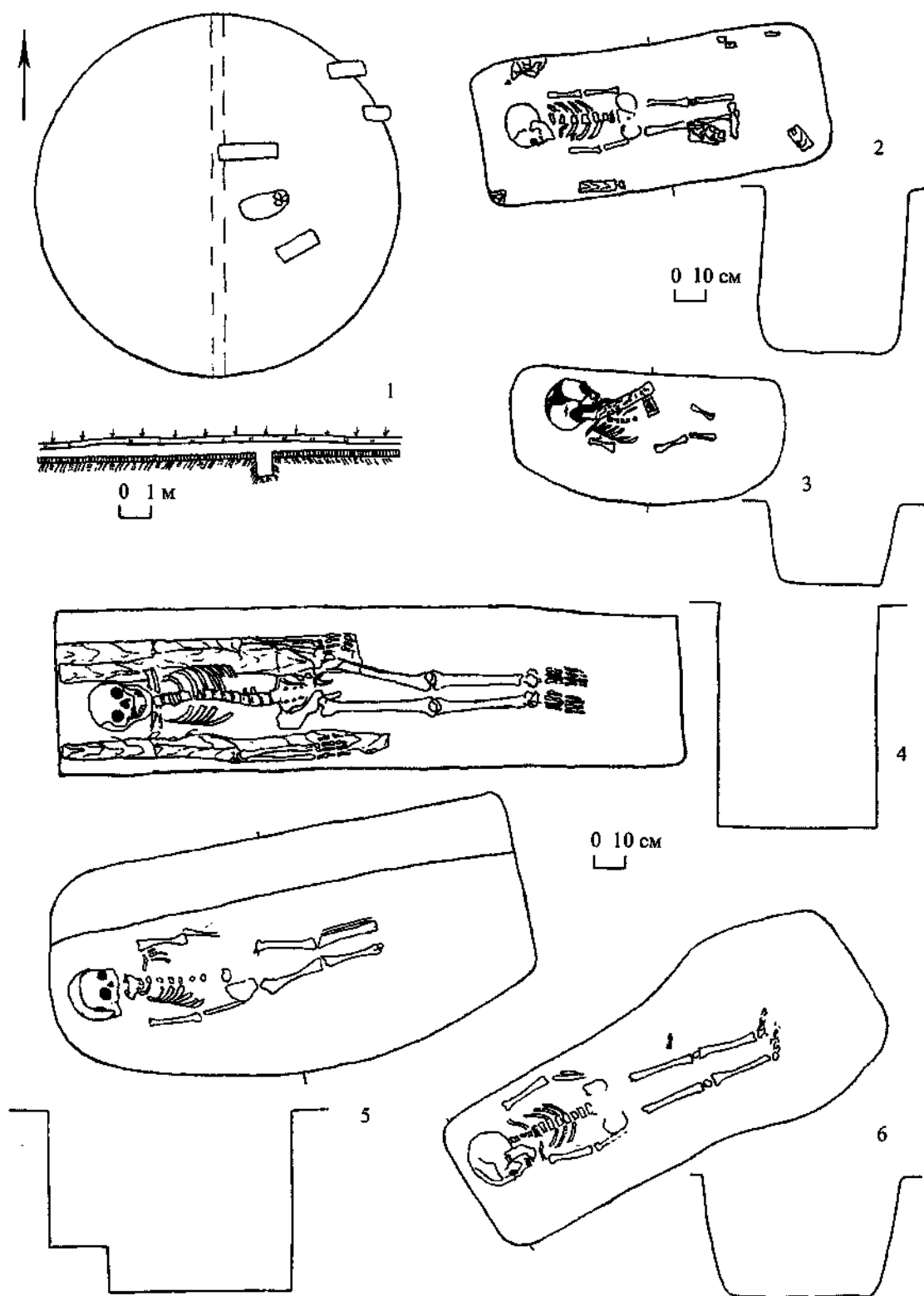


Рис. 4. Отдел Е. Тип I. Общий план кургана, разрез бровки и планы погребений: 1-6 – курганный могильник Новоорский I, курган 13. Материалы публикуются впервые.

Fig. 4. Section E. Type I. The general layout and edge section of the barrow and burial layouts: 1-6 – Novoorskii I barrow burial ground, barrow 13. Materials are published for the first time

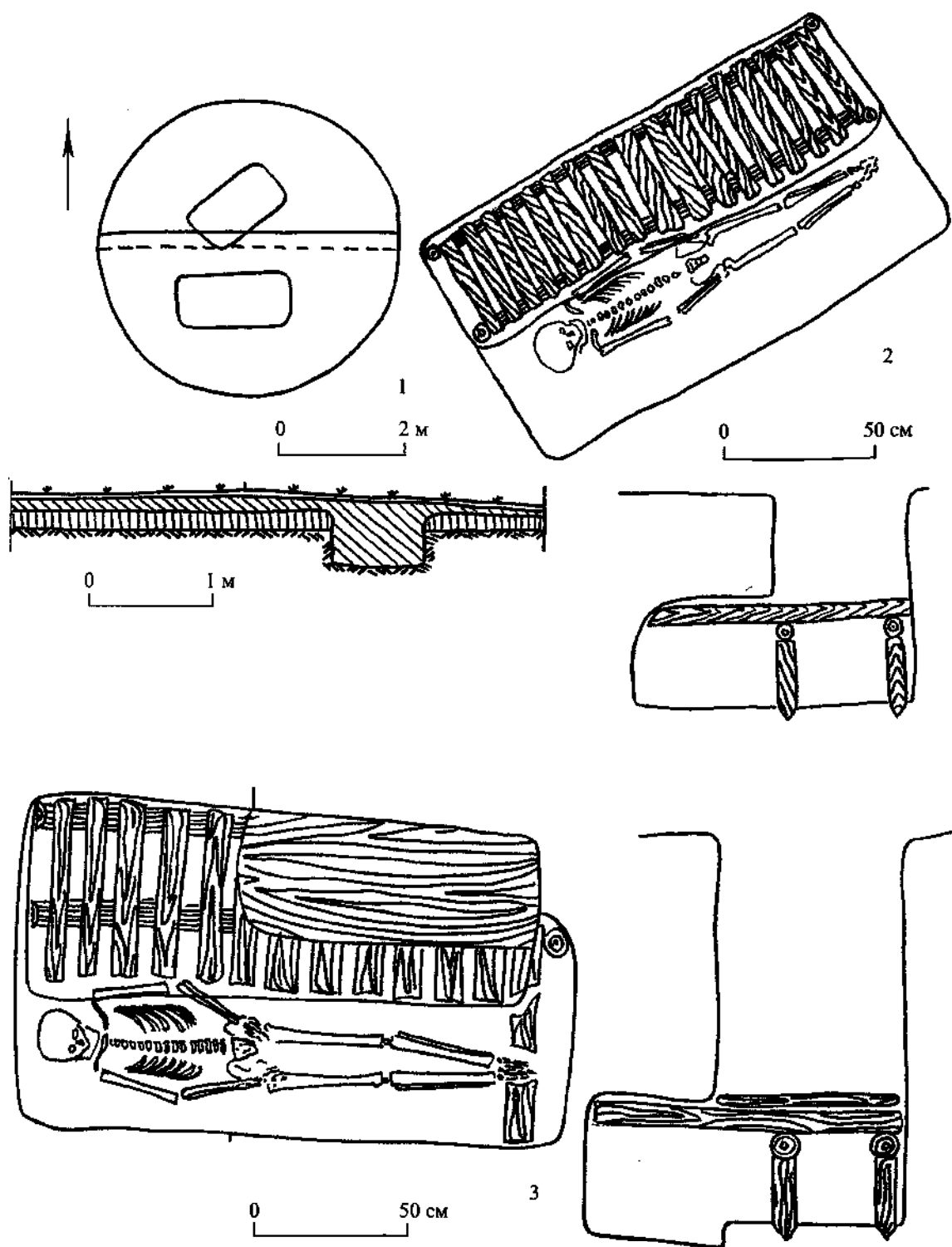


Рис. 5. Отдел Е. Тип I. Общий план кургана, разрез бровки и планы погребений: 1-3 – курганный могильник Кривое Озеро I, курган 12. Материалы публикуются впервые.

Fig. 5. Section E. Type I. The general layout and edge section of barrow and burial layouts: 1-3 – Krivoie Ozero I barrow burial ground, barrow 12. Materials are published for the first time

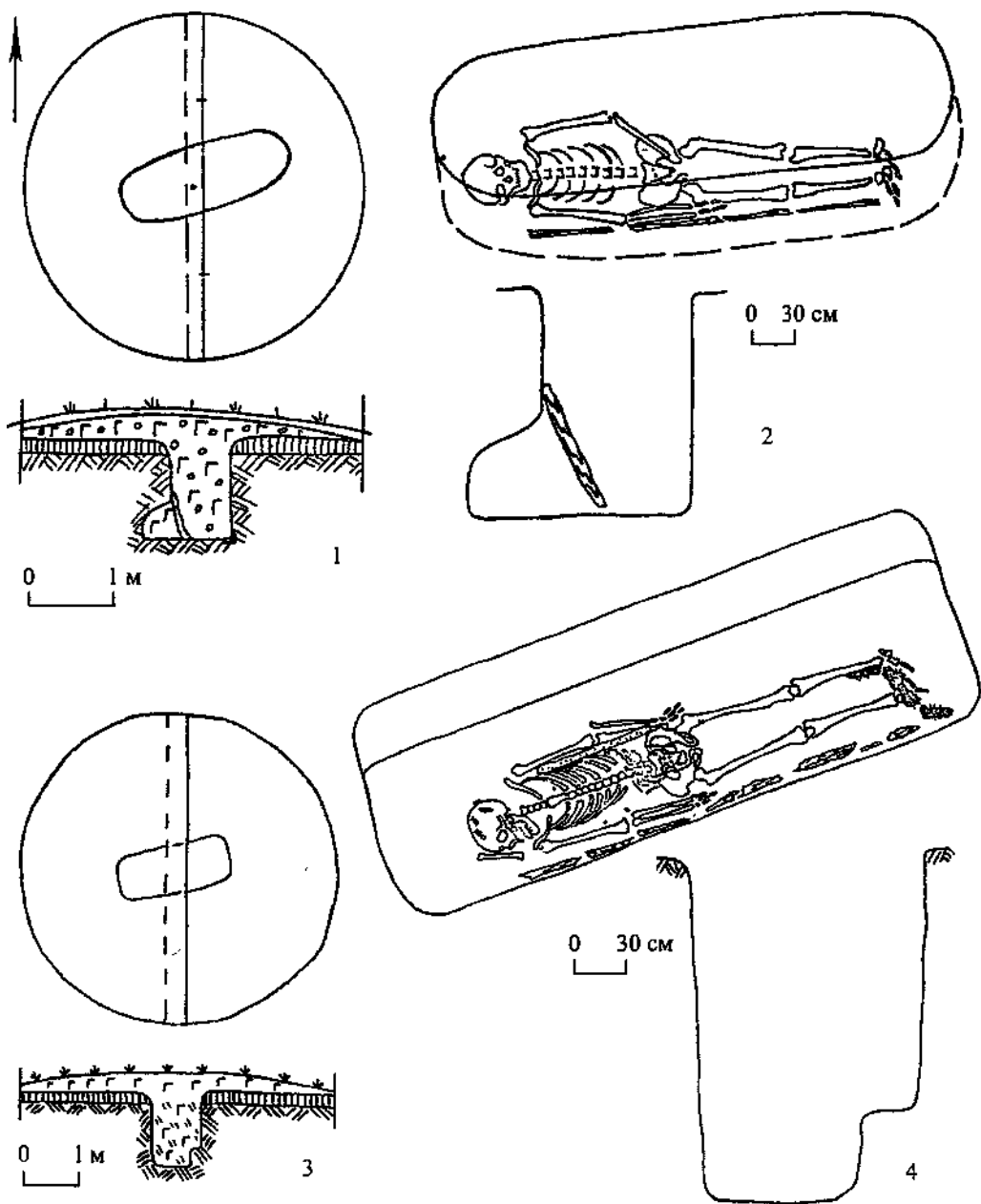


Рис. 6. Отдел Е. Тип I. Виды общих планов курганов и планов погребений: 1, 2 – курганный могильник Линеvский I, курган 8; 3, 4 – курганный могильник Линеvский I, курган 15. Материалы публикуются впервые.

Fig. 6. Section E. Type I. Views of general layouts of barrows and burial layouts: 1, 2 – *Liniovka I barrow burial ground, barrow 8*; 3, 4 – *Liniovka I barrow burial ground, barrow 15*. Materials are published for the first time

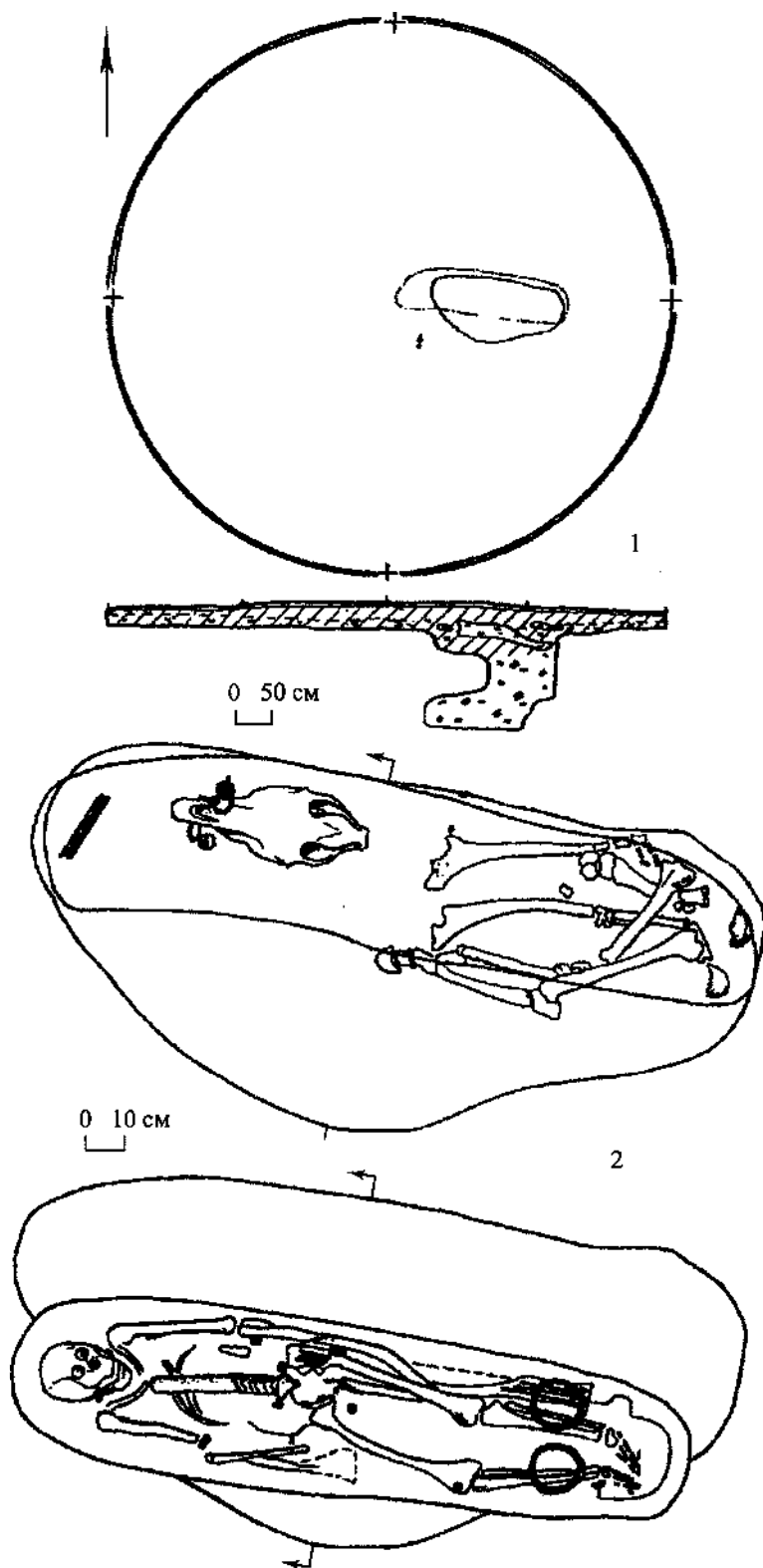


Рис. 7. Отдел В. Тип I. Общий план кургана, разрез бровки и планы погребений: 1, 2 – одиночный курган Третий Плес.

Fig. 7. Section B. Type I. The general layout and edge section of the barrow and burial layouts: 1, 2 – *Tretii Plios* single barrow



Рис. 8. Отдел В. Тип I. Комплекс вещей из погребения одиночного кургана Третий Плес: 1-9, 11, 12 – железо, 10 – костяная пряжка с железным шпеньком; 13-20 – серебряные пластины.

Fig. 8. Section B. Type I. A set of objects from the burial of Tretii Plios single barrow: 1-9, 11, 12 – iron, 10 – a bone buckle with an iron prong; 13-20 – silver plates

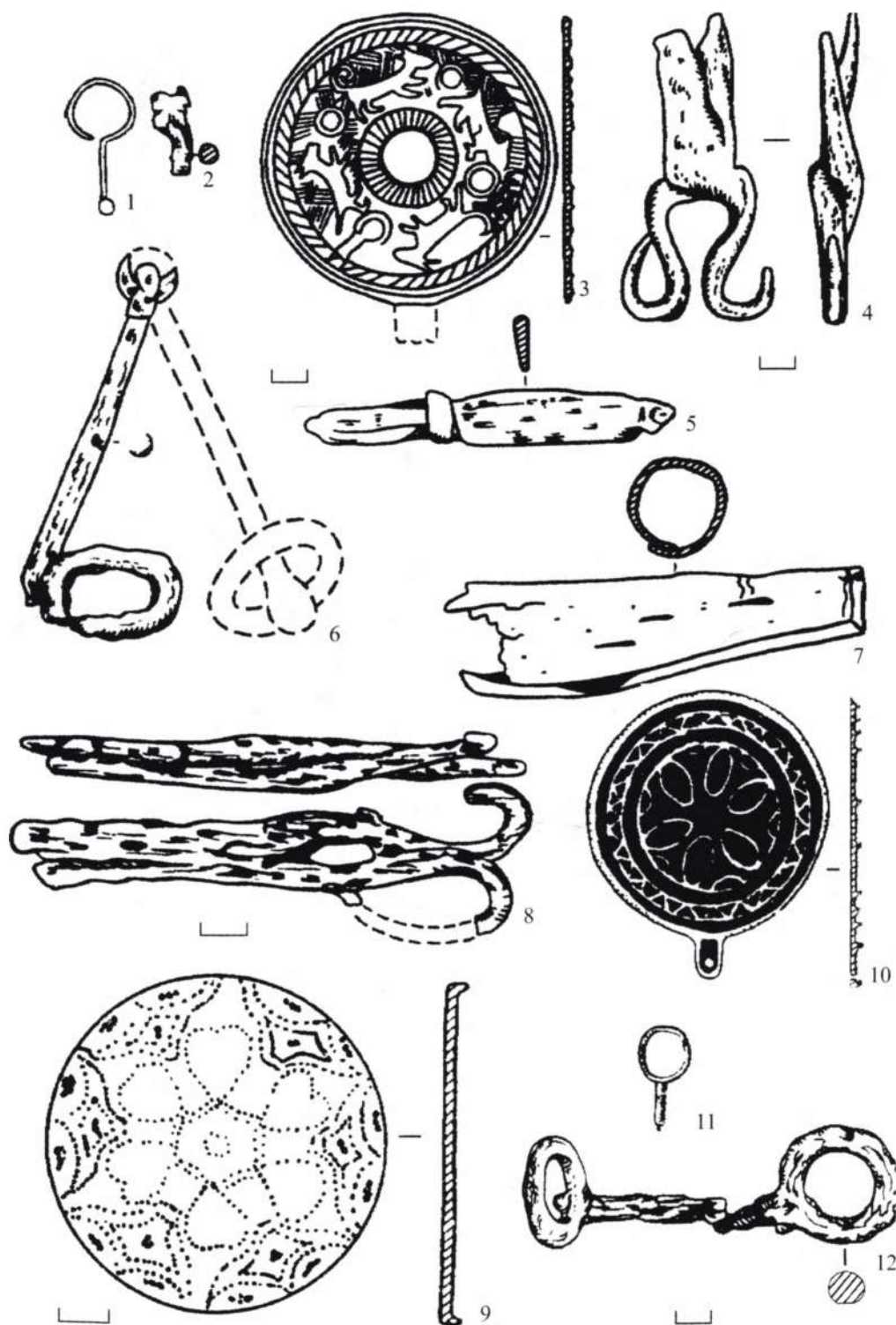


Рис. 9. Отдел Е. Тип I. Комплексы вещей из погребений: 1-7 – курганный могильник Алебастрово II, курган 5; 8, 9 – курганный могильник Алебастрово II, курган 3; 10-12 – курганный могильник Алебастрово II, курган 11. 1, 3, 9, 10 – бронза; 2, 4-6, 8, 12 – железо; 7 – береста; 11 – серебро.

Fig. 9. Section E. Type I. Sets of objects from burials: 1-7 – Alebastrovo II barrow burial ground, barrow 5; 8, 9 – Alebastrovo II barrow burial ground, barrow 3; 10-12 – Alebastrovo II barrow burial ground, barrow 11. 1, 3, 9, 10 – bronze; 2, 4-6, 8, 12 – iron; 7 – birch bark; 11 – silver

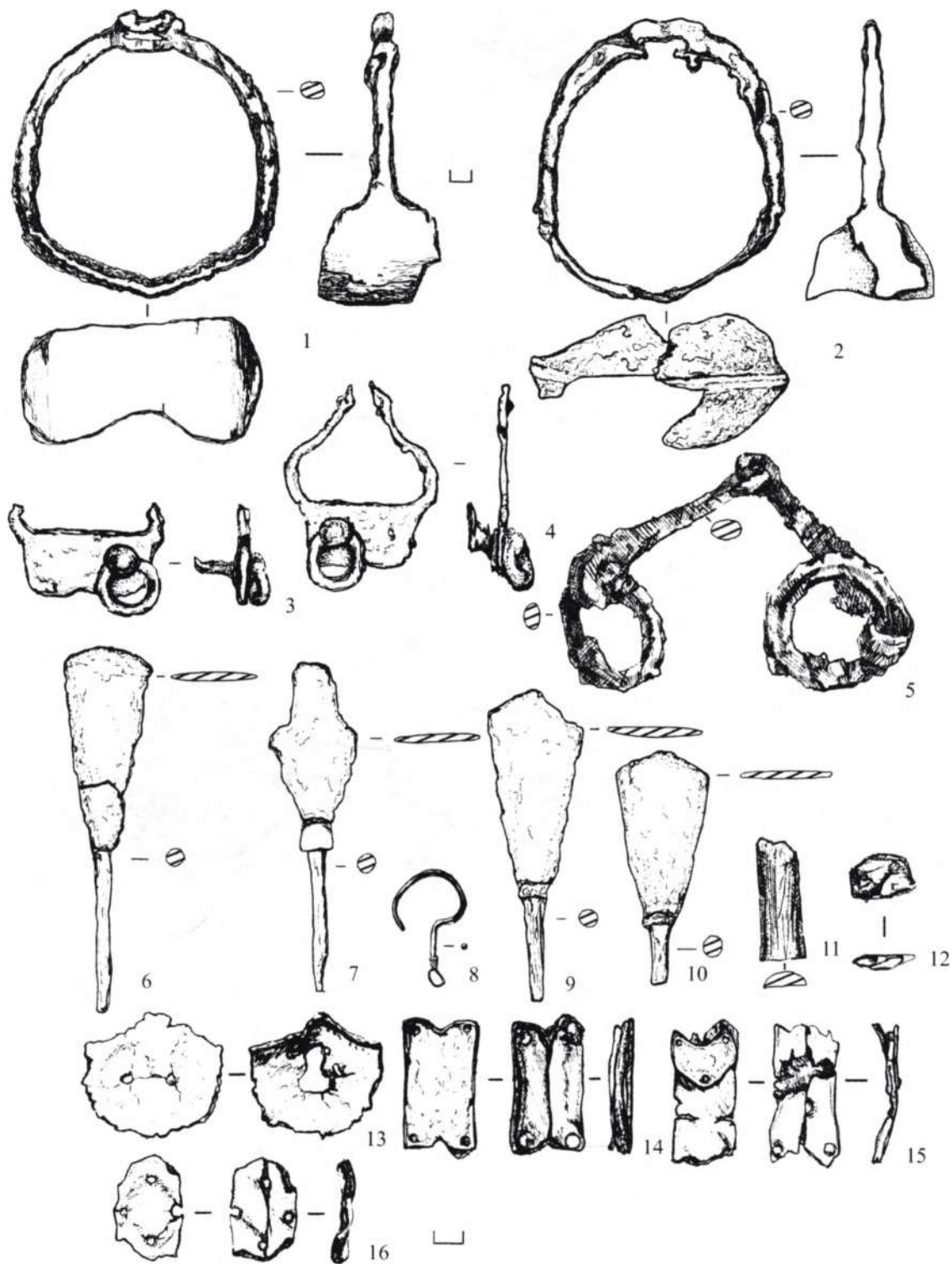


Рис. 10. Отдел Е. Тип I. Комплекс вещей из погребения курганного могильника Шумаевский I, курган 6: 1-6, 9, 10 – железо; 7 – железо, кость; 8 – золото; 11 – кость; 12 – кремль, ткань; 13, 16 – кожа с окислами от накладок; 14, 15 – кожа с бронзовыми накладками.

Fig. 10. Section E. Type I. A set of objects from a burial of Shumaievo I barrow burial ground, barrow 6: 1-6, 9, 10 – iron; 7 – iron, bone; 8 – gold; 11 – bone; 12 – flint, fabric; 13, 16 – leather with oxides from overlays; 14, 15 – leather with bronze overlays

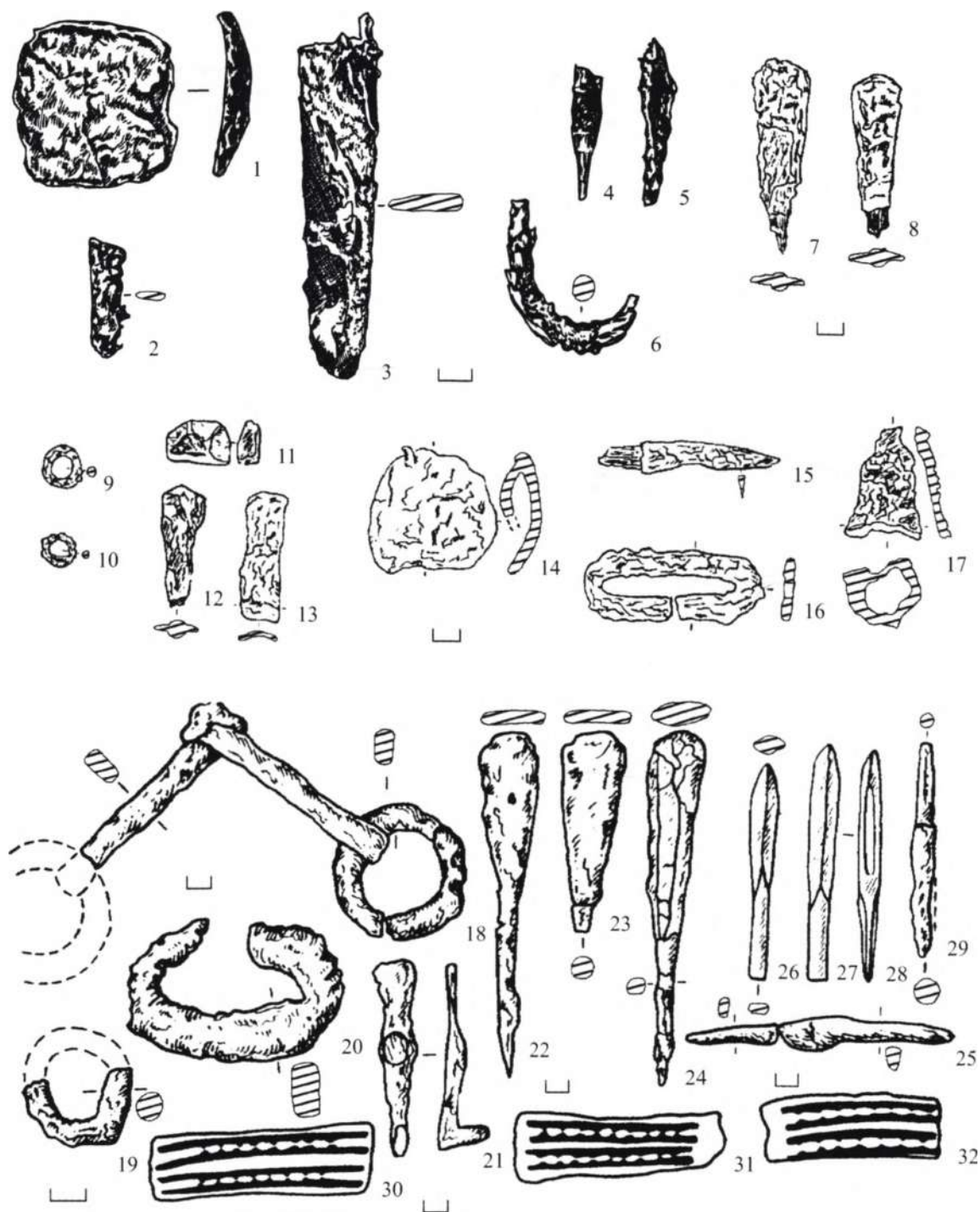


Рис. 11. Отдел Е. Тип I. Комплексы вещей из погребений: 1-6 – курганный могильник Шумаевский I, курган 5; 7-17 – курганный могильник Мамбетбай, курган 3; 18-32 – Новый Кумак, группа II, курган 2. 1-10, 12-25, 29 – железо; 11 – кремь; 26-28, 30-32 – кость.

Fig. 11. Section E. Type I. Sets of objects from burials: 1-6 – Shumaievo I barrow burial ground, barrow 5; 7-17 – Mambetbai barrow burial ground, barrow 3; 18-32 – Novyi Kumak, group II, barrow 2. 1-10, 12-25, 29 – iron; 11 – flint; 26-28, 30-32 – bone

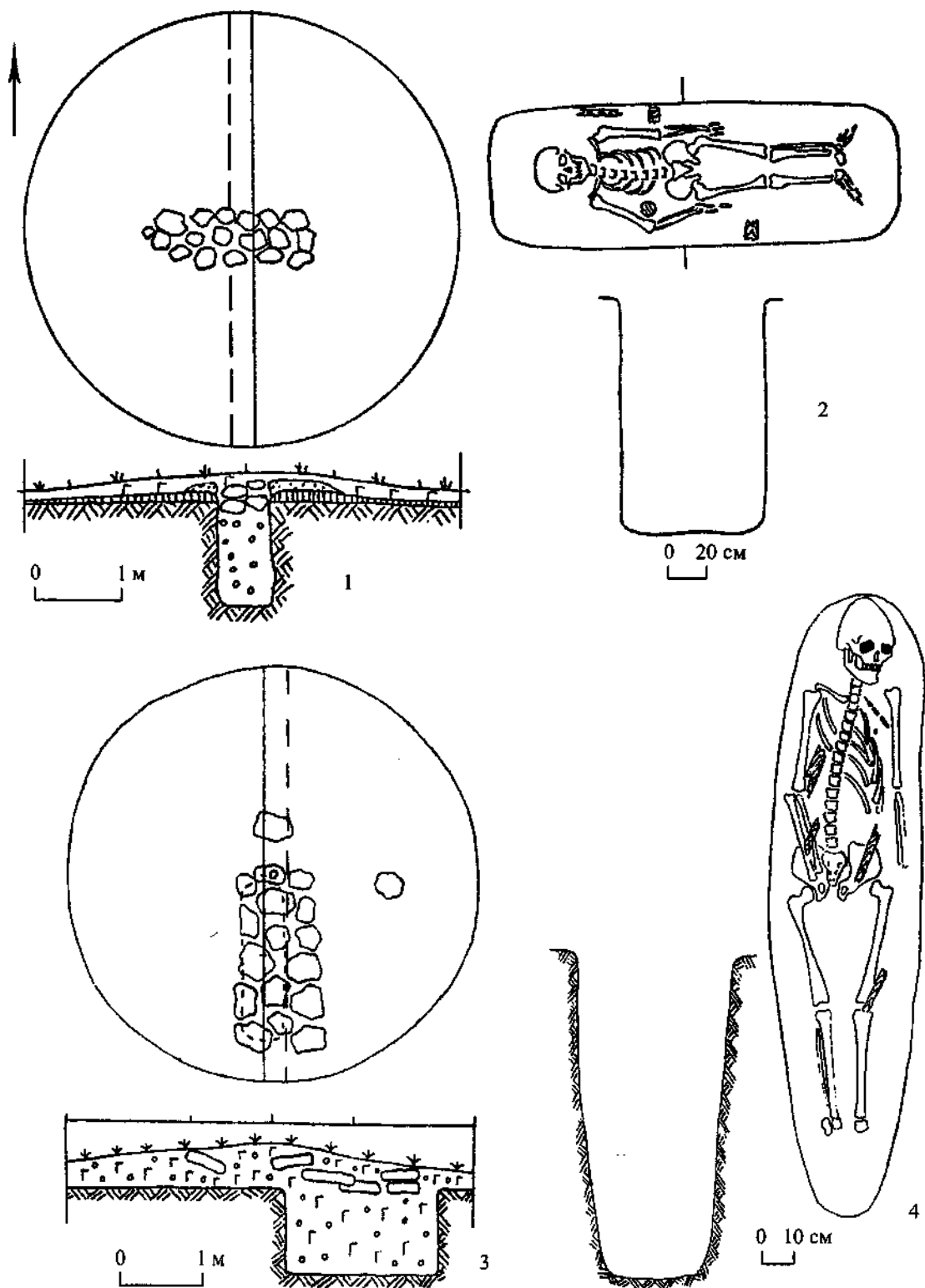


Рис. 12. Отдел Е. Тип II. Общие планы и разрезы бровок курганов и планы погребений: 1, 2 – курганный могильник Линеvский I, курган 2; 3, 4 – курганный могильник Линеvский I, курган 10. Материалы публикуются впервые.

Fig. 12. Section E. Type II. The general layouts and edge sections of barrows and burial layouts: 1, 2 – Liniovka I barrow burial ground, barrow 2; 3, 4 – Liniovka I barrow burial ground, barrow 10. Materials are published for the first time

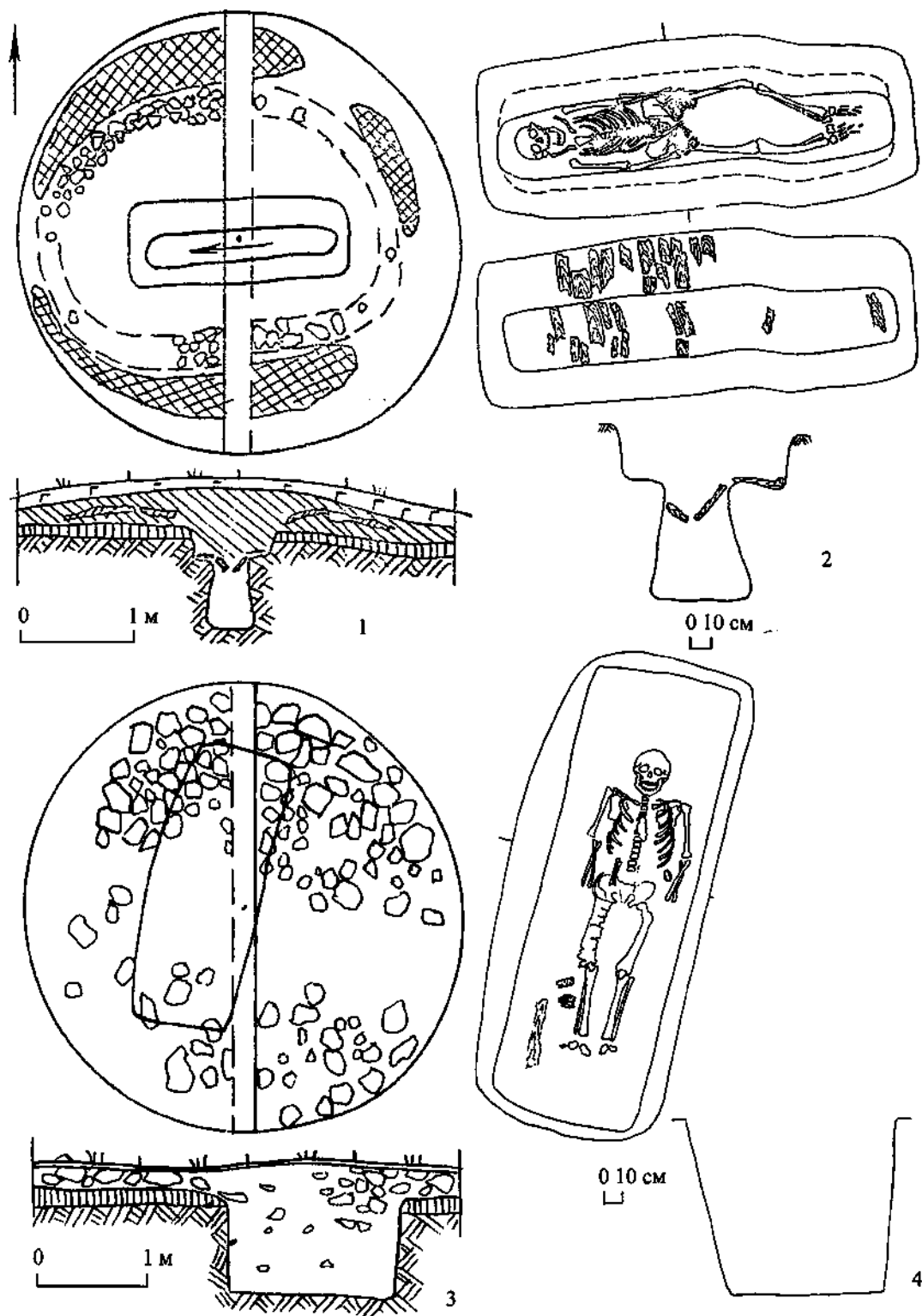


Рис. 13. Отдел Е. Тип II. Общие планы и разрезы бровок курганов и планы погребений: 1, 2 – курганный могильник Линеvский I, курган 17; 3, 4 – курганный могильник Линеvский I, одиночный курган. Материалы публикуются впервые.

Fig. 13. Section E. Type II. The general layouts and edge sections of barrows and burial layouts: 1, 2 – Liniovka I barrow burial ground, barrow 17; 3, 4 – Liniovka I barrow burial ground, a single barrow. Materials are published for the first time

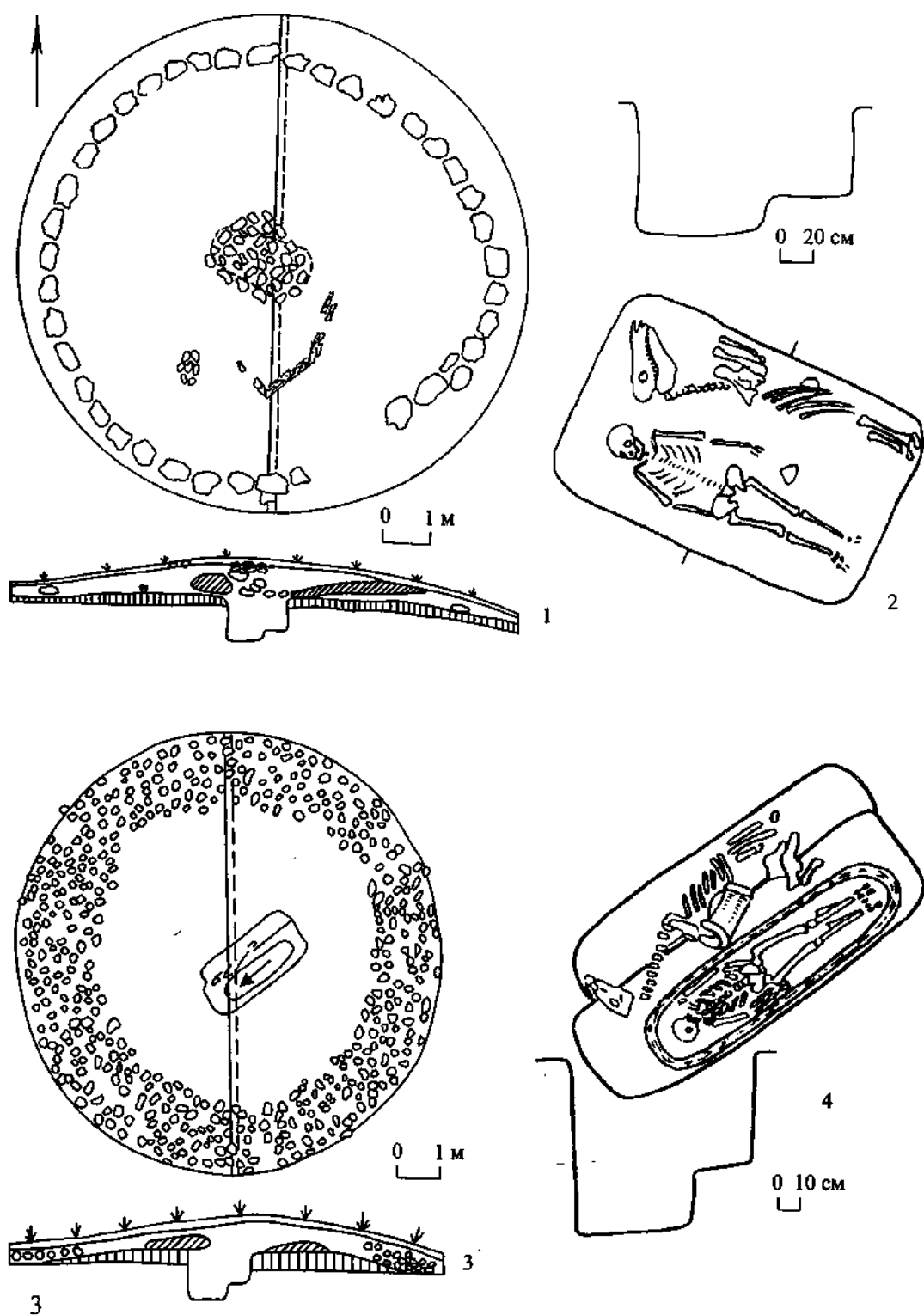


Рис. 14. Отдел Д. Тип II. Общие планы и разрезы бровок курганов и планы погребений: 1, 2 – курганный могильник Уральский I, курган 5; 3, 4 – курганный могильник Новый Кумак I, курган 29 (1973 г).
 Fig. 14. Section D. Type II. The general layouts and edge sections of barrows and burial layouts: 1, 2 – Ural I barrow burial ground, barrow 5; 3, 4 – Novyi Kumak I barrow burial ground, barrow 29 (1973)

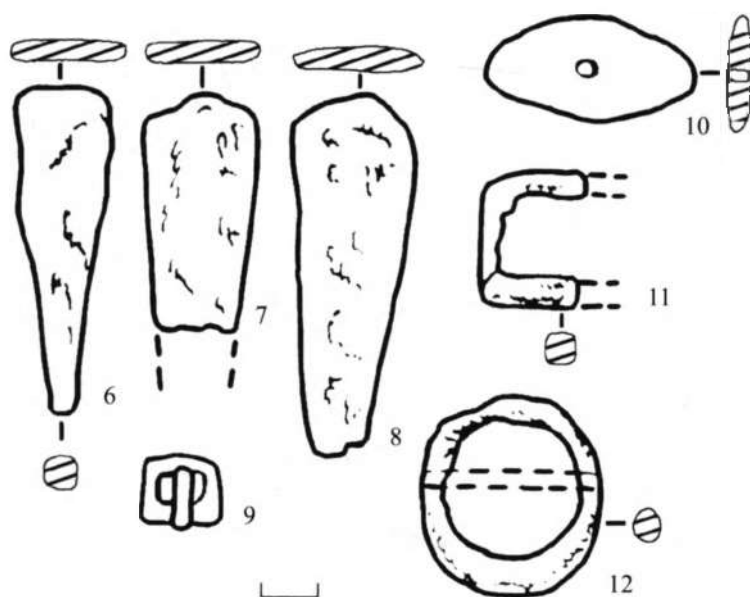
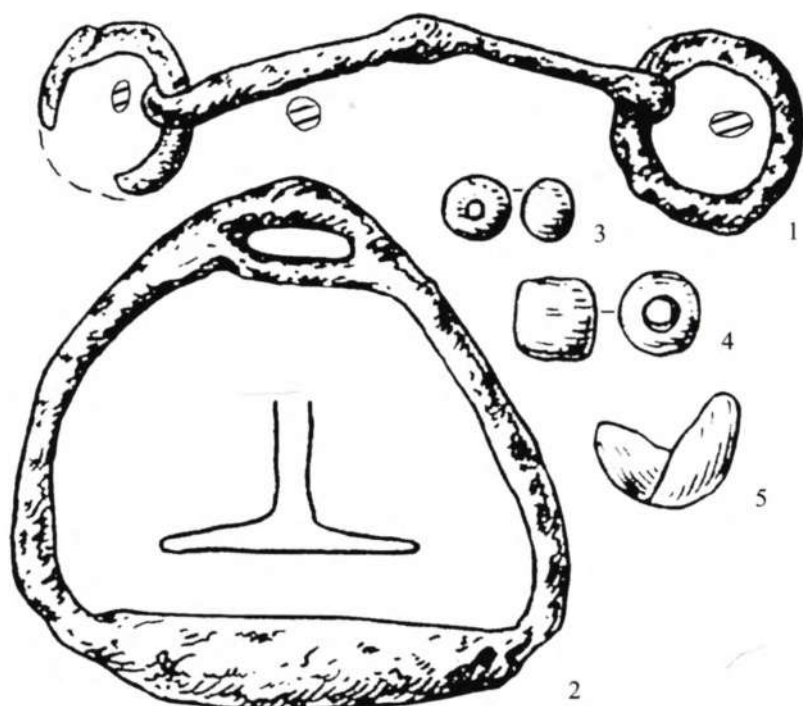


Рис. 15. Отдел Д. Тип II. Комплексы вещей из погребений: 1-5 – курганный могильник Новый Кумак, курган 29 (1973 г); 6-12 – курганный могильник Новый Кумак, курган 9 (1971 г). 1, 2, 6-9, 11, 12 – железо; 10 – бронза; 3, 4 – стекло; 5 – серебро.

Fig. 15. Section D. Type II. Sets of objects from burials: 1-5 – Novyi Kumak barrow burial ground, barrow 29 (1973); 6-12 – Novyi Kumak barrow burial ground, barrow 9 (1971). 1, 2, 6-9, 11, 12 – iron; 10 – bronze; 3, 4 – glass; 5 – silver

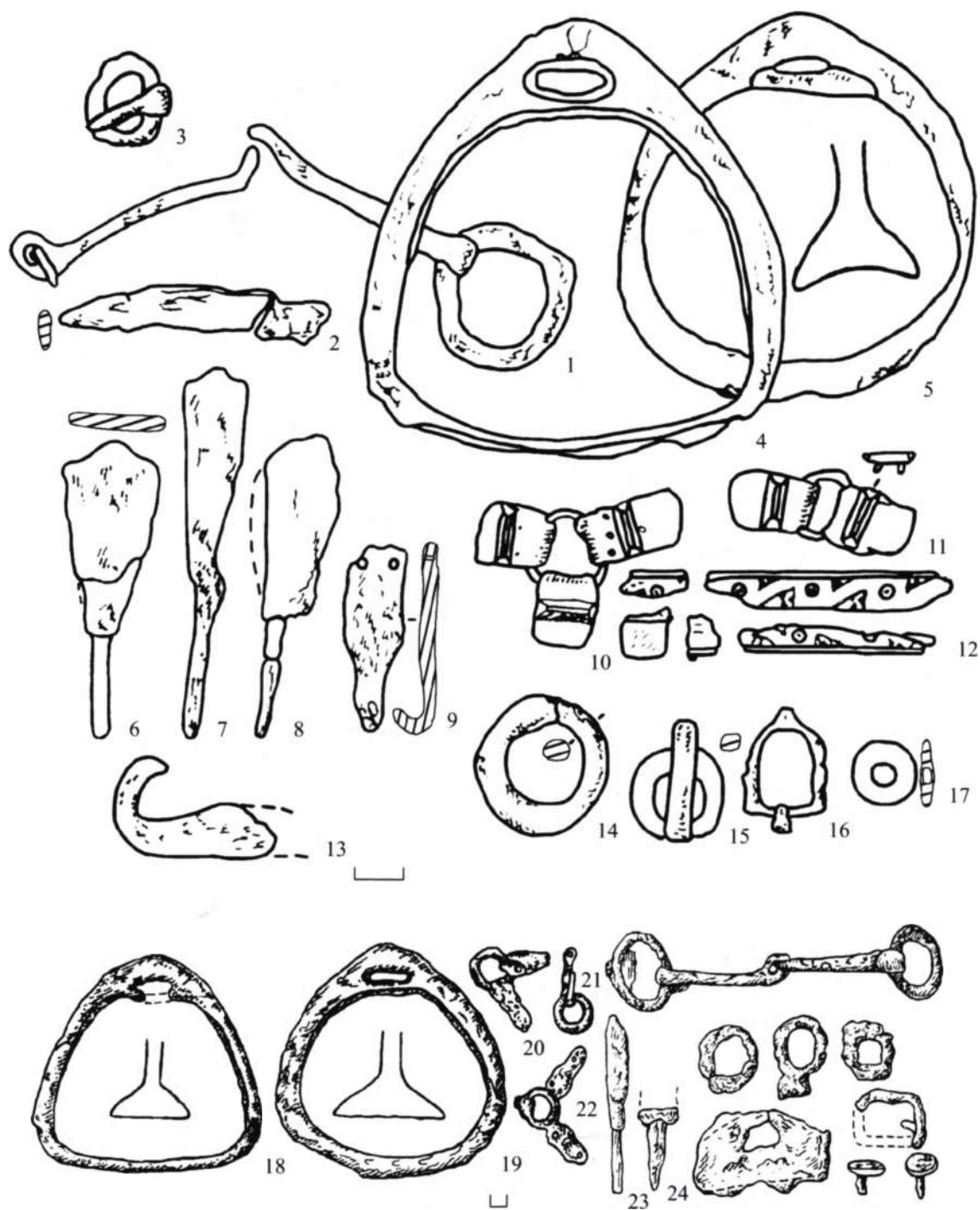


Рис. 16. Отдел Д. Тип II. Комплексы вещей из погребений: 1-17 – курганный могильник Новый Кумак, курган 28 (1962 г); 18-32 – курганный могильник Новый Кумак, курган 35 (1962 г). 1-9, 13-19, 21, 23-32 – железо; 10, 11, 20, 22 – бронза, кожа; 12 – кость.

Fig. 16. Section D. Type II. Sets of objects from burials: 1-17 – Novyi Kumak barrow burial ground, barrow 28 (1962); 18-32 – Novyi Kumak barrow burial ground, barrow 35 (1962). 1-9, 13-19, 21, 23-32 – iron; 10, 11, 20, 22 – bronze, leather; 12 – bone

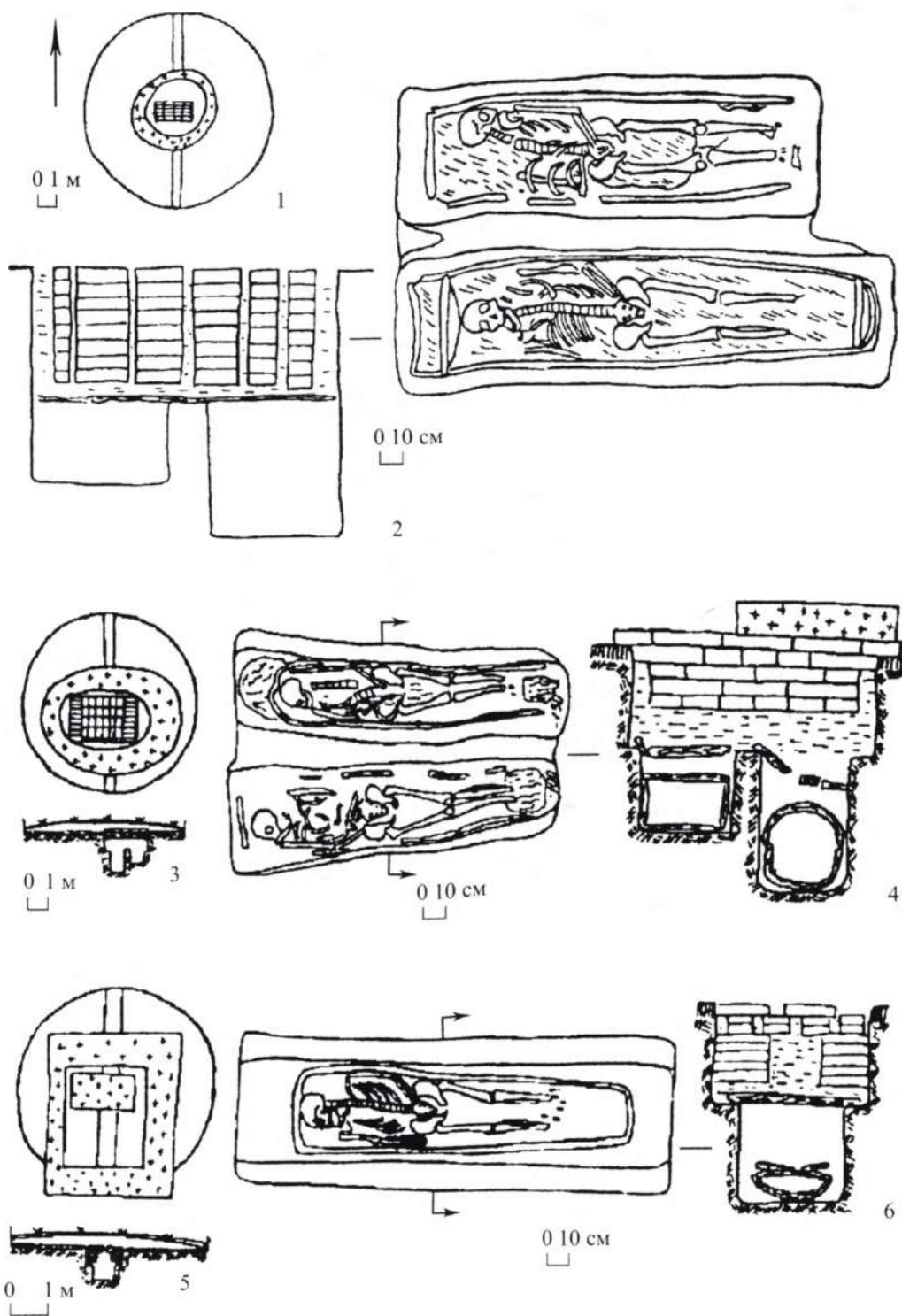


Рис. 17. Отдел Е. Тип V. Общие планы курганов, разрез бровки и планы погребений: 1, 2 – курганный могильник Караул-тобе I, курган 5; 3, 4 – курганный могильник Караул-тобе I, курган 2; 5, 6 – курганный могильник Караул-тобе I, курган 3.

Fig. 17. Section E. Type V. The general layouts and edge sections of barrows and burial layouts: 1, 2 – Karaul-tobe I barrow burial ground, barrow 5; 3, 4 – Karaul-tobe I barrow burial ground, barrow 2; 5, 6 – Karaul-tobe I barrow burial ground, barrow 3

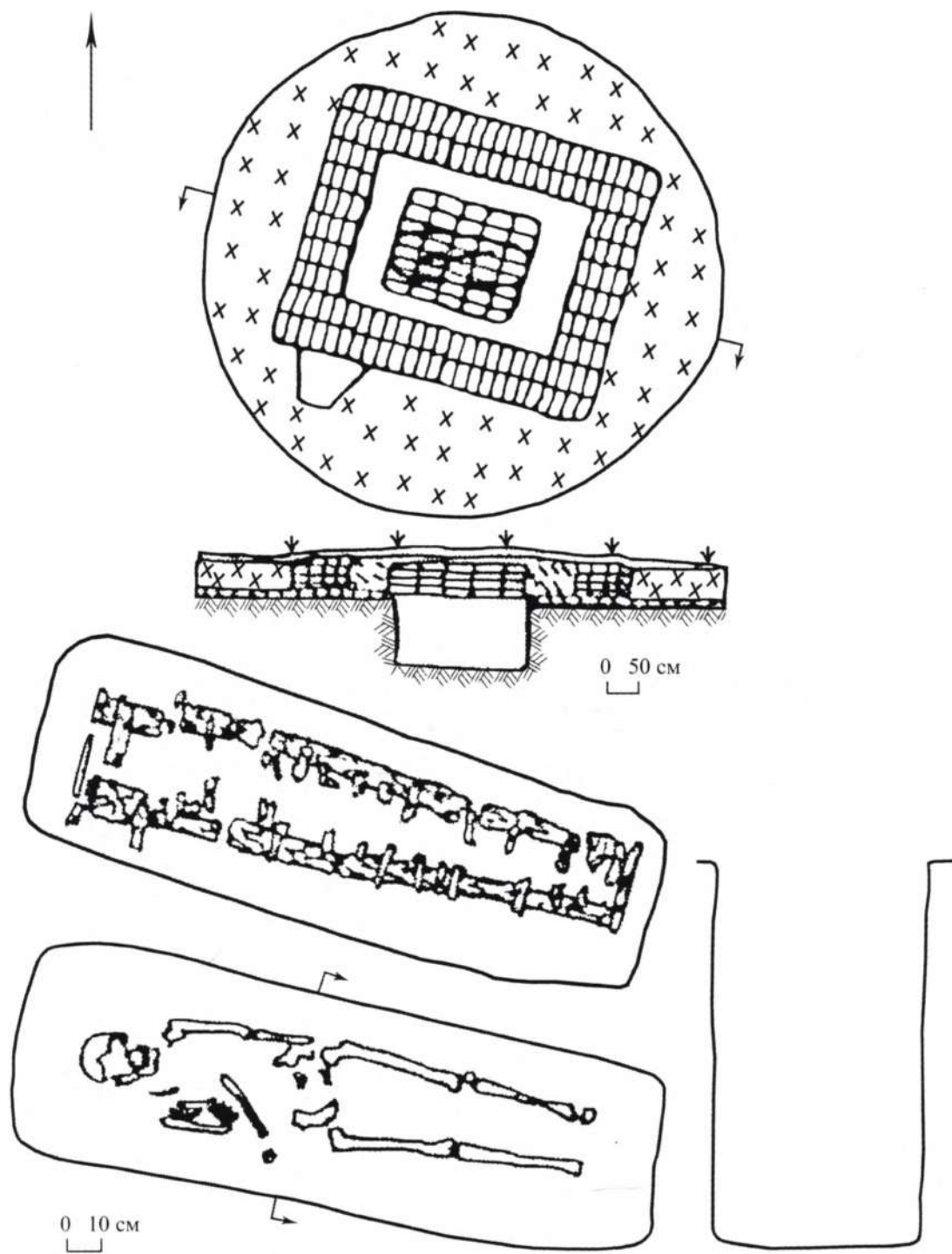


Рис. 18. Отдел Е. Тип V. Общий план, разрез бровки и планы погребения курганного могильника Лебедевка VIII, курган I.

Fig. 18. Section E. Type V. The general layout and edge section of a barrow and burial layouts of Lebedevka VIII barrow burial ground, barrow 1

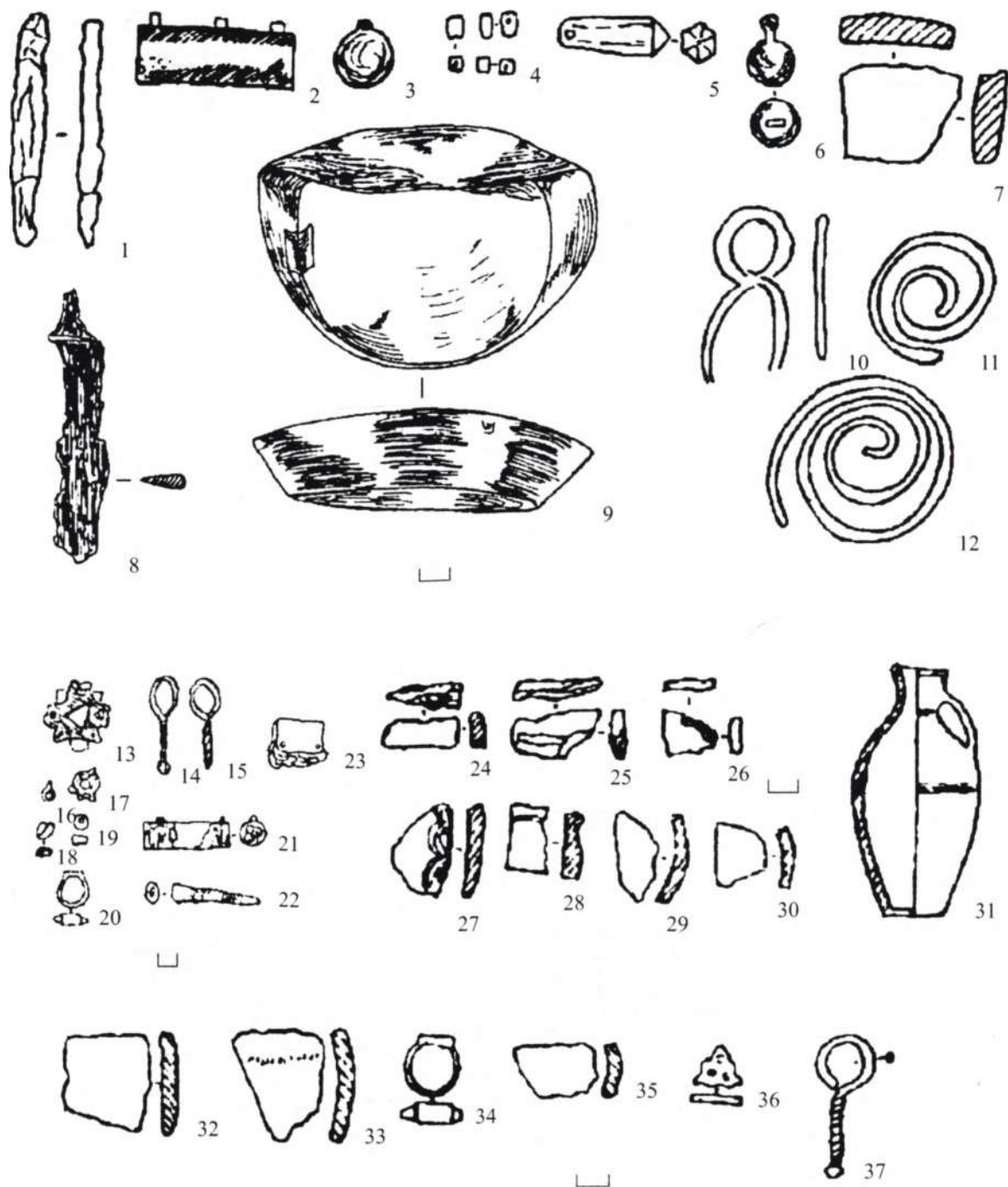


Рис. 19. Отдел Е. Тип V. Комплексы вещей из погребений: 1-7 – курганный могильник Мокринский I, курган 16; 8, 9 – курганный могильник Целинный I, курган 65; 10-12 – Караул-тобе, курган 3; 13-23 – курганный могильник Мокринский I, курган 11; 24-31 – курганный могильник Мокринский I, курган 13; 32-37 – курганный могильник Мокринский I, курган 17. 1, 8 – железо; 2 – золото; 3, 6, 9, 13-23, 34-37 – бронза; 4, 5 – стекло; 7, 24-32 – керамика; 10-12 – знаки на сырцовых кирпичях.

Fig. 19. Section E. Type V. The sets of objects from burials: 1-7 – Mokrinskii I barrow burial ground, barrow 16; 8, 9 – Tselinnyi I barrow burial ground, barrow 65; 10-12 – Karaul-tobe, barrow 3; 13-23 – Mokrinskii I barrow burial ground, barrow 11; 24-31 – Mokrinskii I barrow burial ground, barrow 13; 32-37 – Mokrinskii I barrow burial ground, barrow 17. 1, 8 – an iron; 2 – a gold; 3, 6, 9, 13-23, 34-37 – a bronze; 4, 5 – a glass; 7, 24-32 – a pottery; 10-12 – the signs on adobe bricks

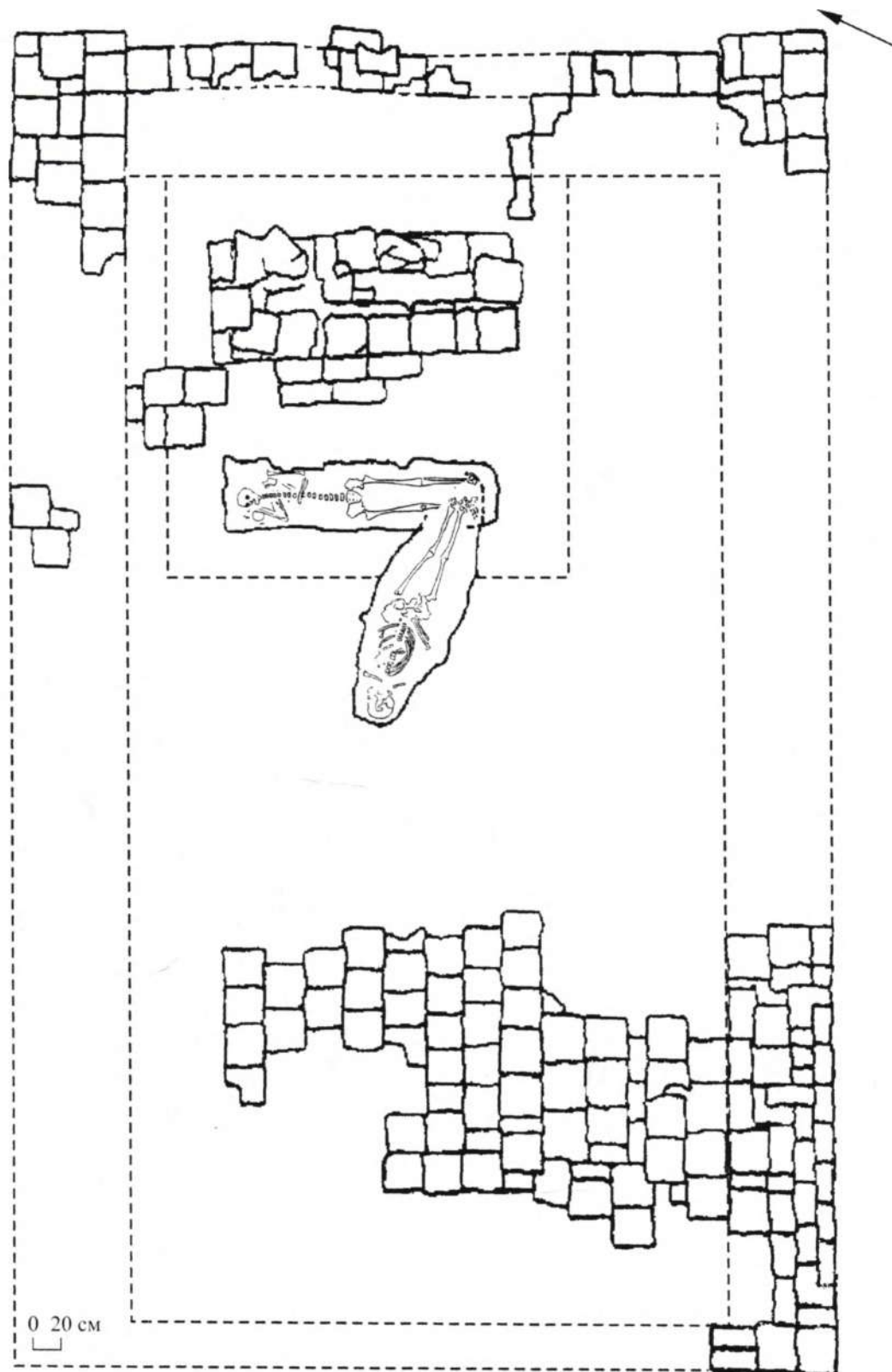


Рис. 20. Отдел Е. Тип VI. Курганный могильник Свердловский V (Тептяри), курган 7 – мавзолей. Материалы публикуются впервые.

Fig. 20. Section E. Type VI. Sverdlovsk V barrow burial ground (Teptiari), barrow 7 – the mausoleum. Materials are published for the first time

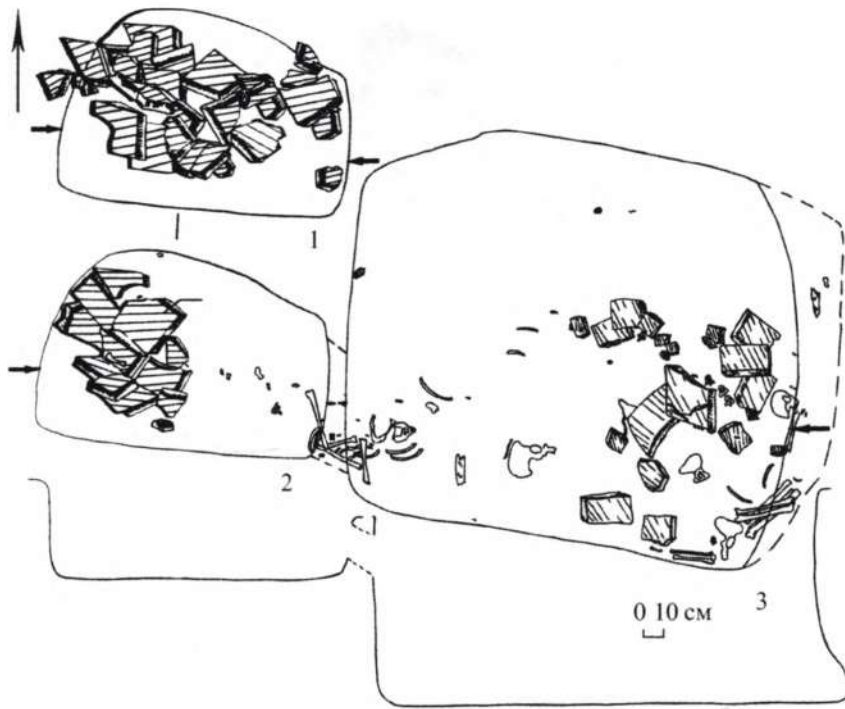


Рис. 21. Отдел Е. Тип VI. Курганный могильник Мустаевский V, курган 6 – мавзолей: 1 – погребение 3; 2 – погребение 2; 3 – погребение 1.

Fig. 21. Section E. Type VI. Mustaievo V barrow burial ground, barrow 6 – the mausoleum: 1 – burial 3; 2 – burial 2; 3 – burial 1

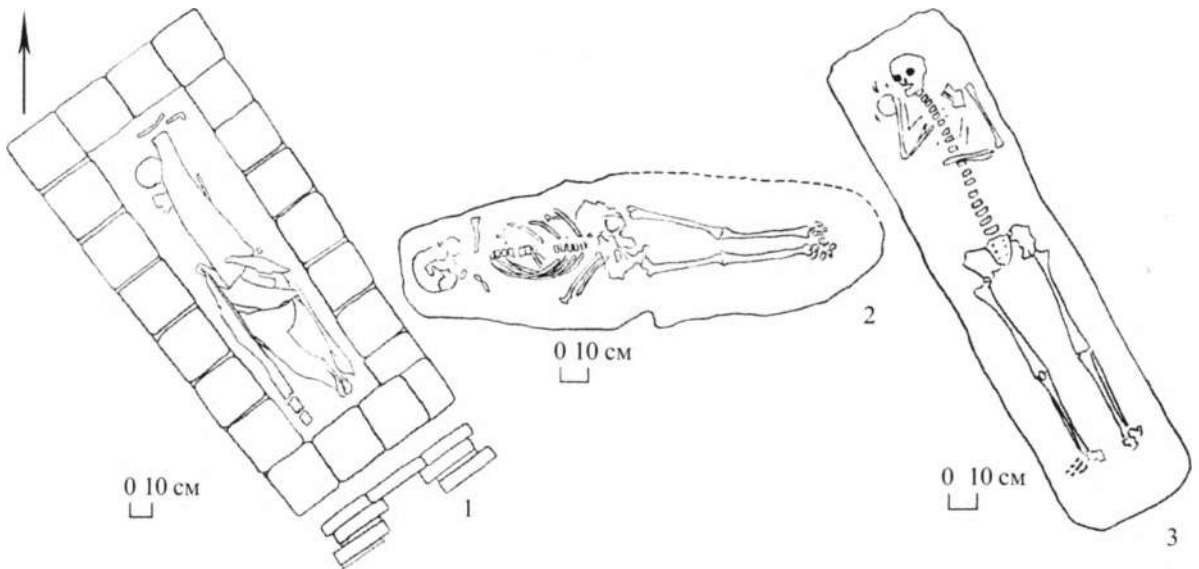


Рис. 22. Отдел Е. Тип VI. Курганный могильник Свердловский V (Тептяри), курган 7 – мавзолей: 1 – погребение 1; 2 – погребение 2; 3 – погребение 3. Материалы публикуются впервые.

Fig. 22. Section E. Type VI. Sverdlovsk V barrow burial ground (Teptiari), barrow 7 – the mausoleum: 1 – burial 1; 2 – burial 2; 3 – burial 3. Materials are published for the first time

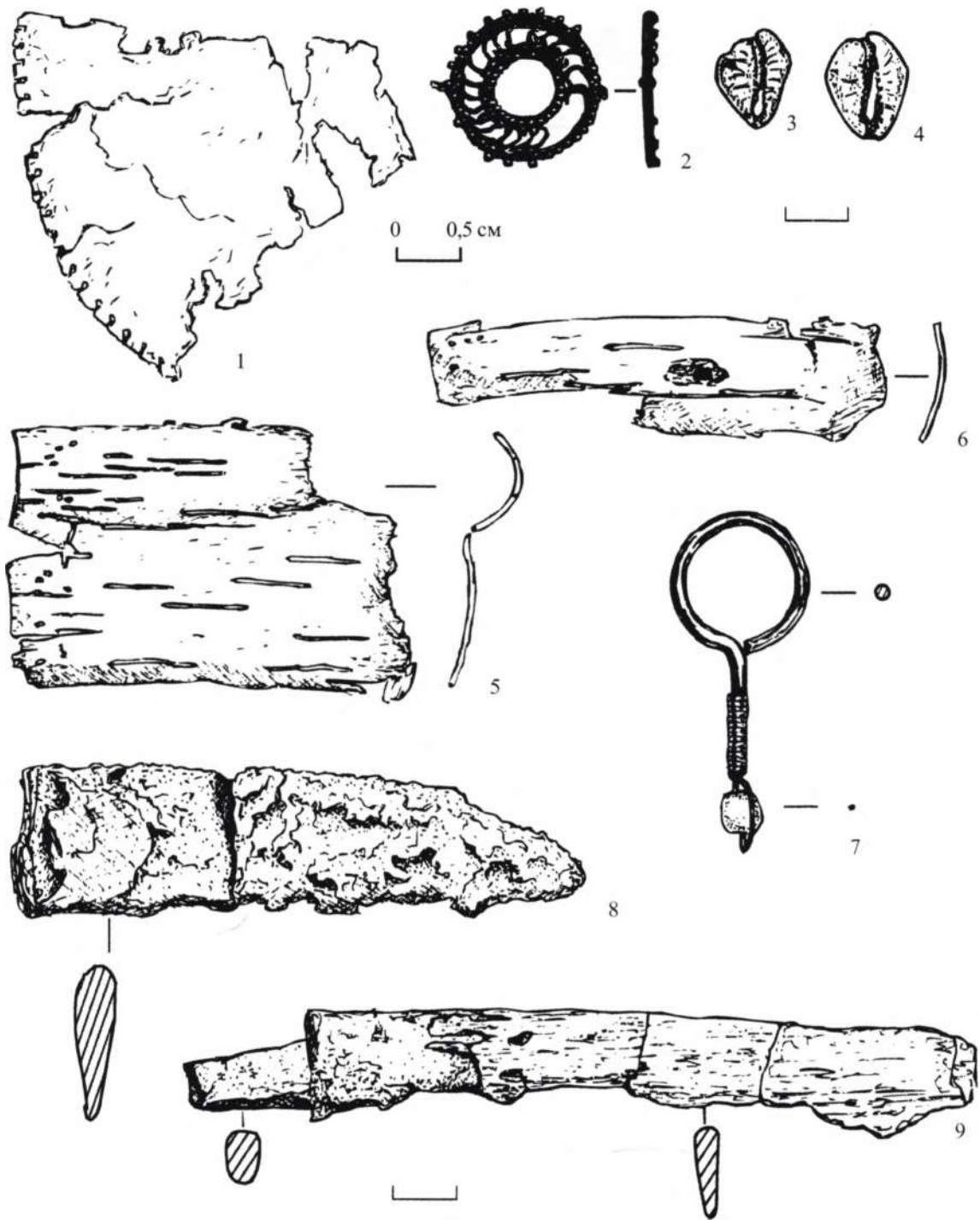


Рис. 23. Отдел Е. Тип VI. Комплекс вещей из курганного могильника Мустаевский V (курган 6 – мавзолей, погребение 3): 1 – кожа, 2 – золото; 3, 4 – раковины каури; 5, 6 – береста; 7 – золото и жемчуг; 8, 9 – железо.

Fig. 23. Section E. Type VI. The set of objects from Mustaievo V barrow burial ground (barrow 6 – the mausoleum, burial 3): 1 – a leather; 2 – a gold; 3, 4 – the kauri shells; 5, 6 – a birch bark; 7 – a gold and pearls; 8, 9 – an iron

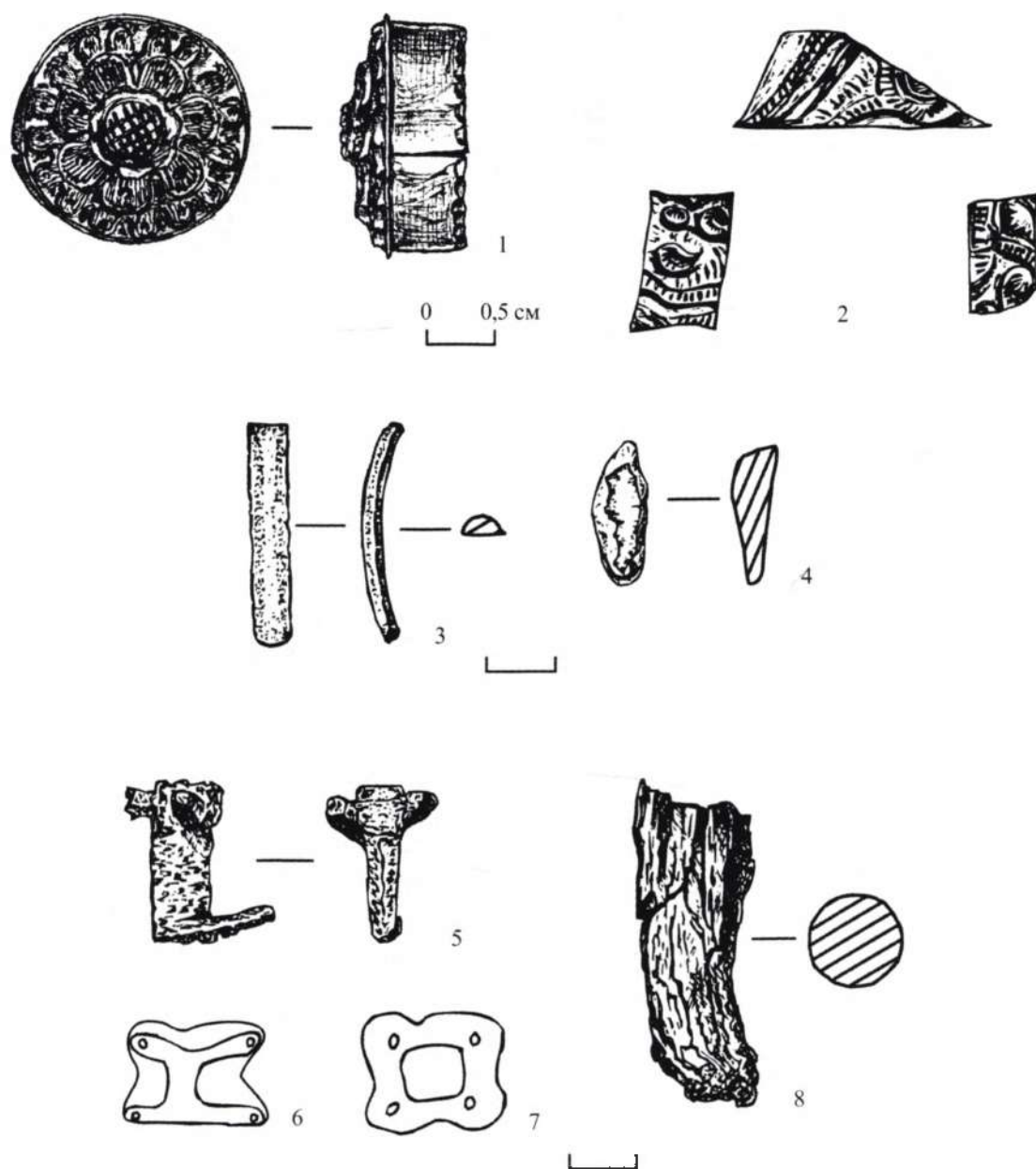


Рис. 24. Отдел Е. Тип VI. Комплексы вещей из погребений: 1-4 – курганный могильник Мустаевский V, курган 6 – мавзолей, погребение 1; 5-8 – курганный могильник Мустаевский V, курган 6 – мавзолей, погребение 2. 1, 2 – золото; 3 – серебро; 4 – керамика с бирюзовой поливой; 5, 8 – железо, 6, 7 – кожа с окислами от серебряных накладок.

Fig. 24. Section E. Type VI. The sets of objects from burials: 1-4 – *Mustaievo V barrow burial ground, barrow 6 – the mausoleum, burial 1*; 5-8 – *Mustaievo V barrow burial ground, barrow 6 – the mausoleum, burial 2*. 1, 2 – a gold; 3 – a silver; 4 – a pottery with turquoise glaze; 5, 8 – an iron, 6, 7 – a leather with oxides of silver overlays

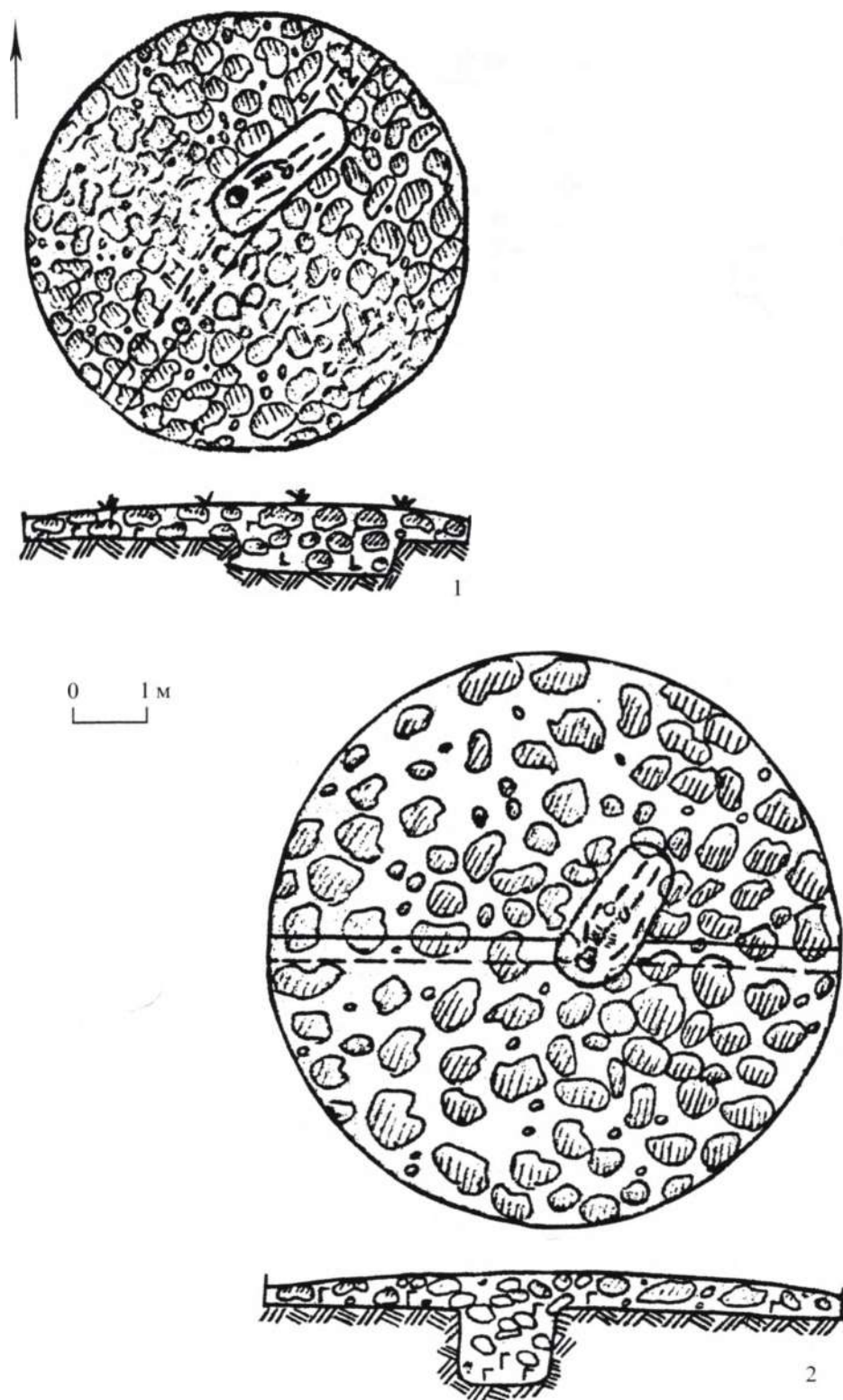


Рис. 25. Отдел Е. Тип III. Общие планы курганов и разрезы бровок: 1, 2 – Чулпановский курганный могильник, курганы 1, 2. Материалы публикуются впервые.

Fig. 25. Section E. Type III. The general layouts and edge sections of barrows: 1, 2 – Chulpanovskiye barrow burial ground, barrows 1, 2. Materials are published for the first time

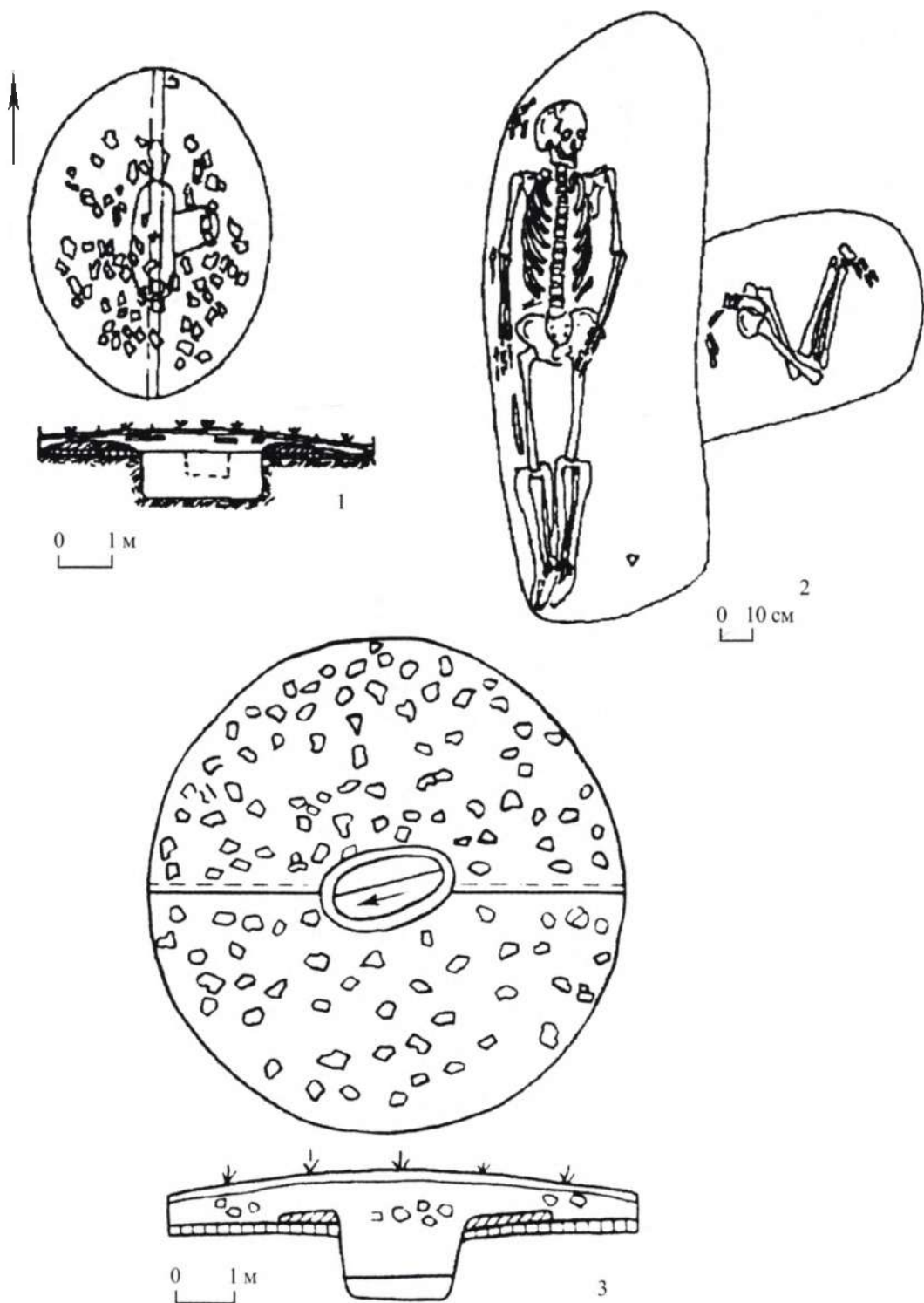


Рис. 26. Отдел Е. Тип III. Общие планы и разрезы бровок курганов, планы погребений: 1, 2 – курганный могильник Жаман-Каргала I, курган 24; 3 – курганный могильник Новый Кумак, курган 15.
 Fig. 26. Section E. Type III. The general layouts and edge sections of barrows and burial layouts: 1, 2 – Zhaman-Kargala I barrow burial ground, barrow 24; 3 – Novyi Kumak barrow burial ground, barrow 15

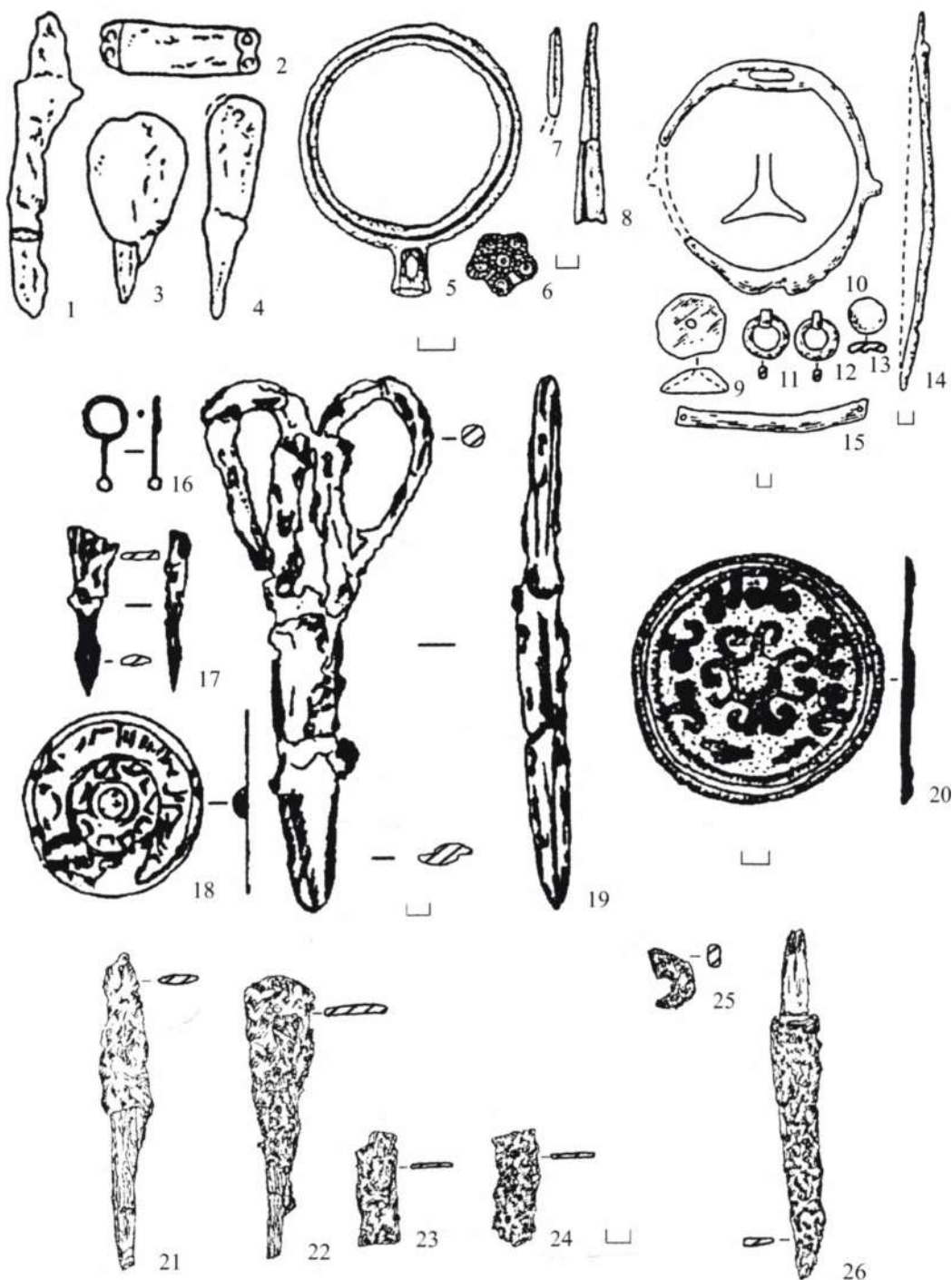


Рис. 27. Отдел Е. Тип III. Комплексы вещей из погребений: 1-4 – Новый Кумак, курган 37; 5-8 – Новый Кумак, курган 1 (1958 г); 9-15 – Новый Кумак, курган 1, погребение 2 (1972 г); 16-20 – курганный могильник Жаман-Каргала I, курган 13; 21-24 – курганный могильник Жаман-Каргала I, курган 16; 25, 26 – курганный могильник Жаман-Каргала I, курган 15. 1-4, 7, 8, 10-14, 17-19, 21-26 – железо; 5, 6, 18, 20 – бронза; 9 – свинец; 15 – серебро; 16 – золото.

Fig. 27. Section E. Type III. The sets of objects from burials: 1-4 – Novyi Kumak, barrow 37; 5-8 – Novyi Kumak, barrow 1 (1958); 9-15 – Novyi Kumak, barrow 1, burial 2 (1972); 16-20 – Zhaman-Kargala I barrow burial ground, barrow 13; 21-24 – Zhaman-Kargala I barrow burial ground, barrow 16; 25, 26 – Zhaman-Kargala I barrow burial ground, barrow 15. 1-4, 7, 8, 10-14, 17-19, 21-26 – an iron; 5, 6, 18, 20 – a bronze; 9 – a lead; 15 – a silver; 16 – a gold

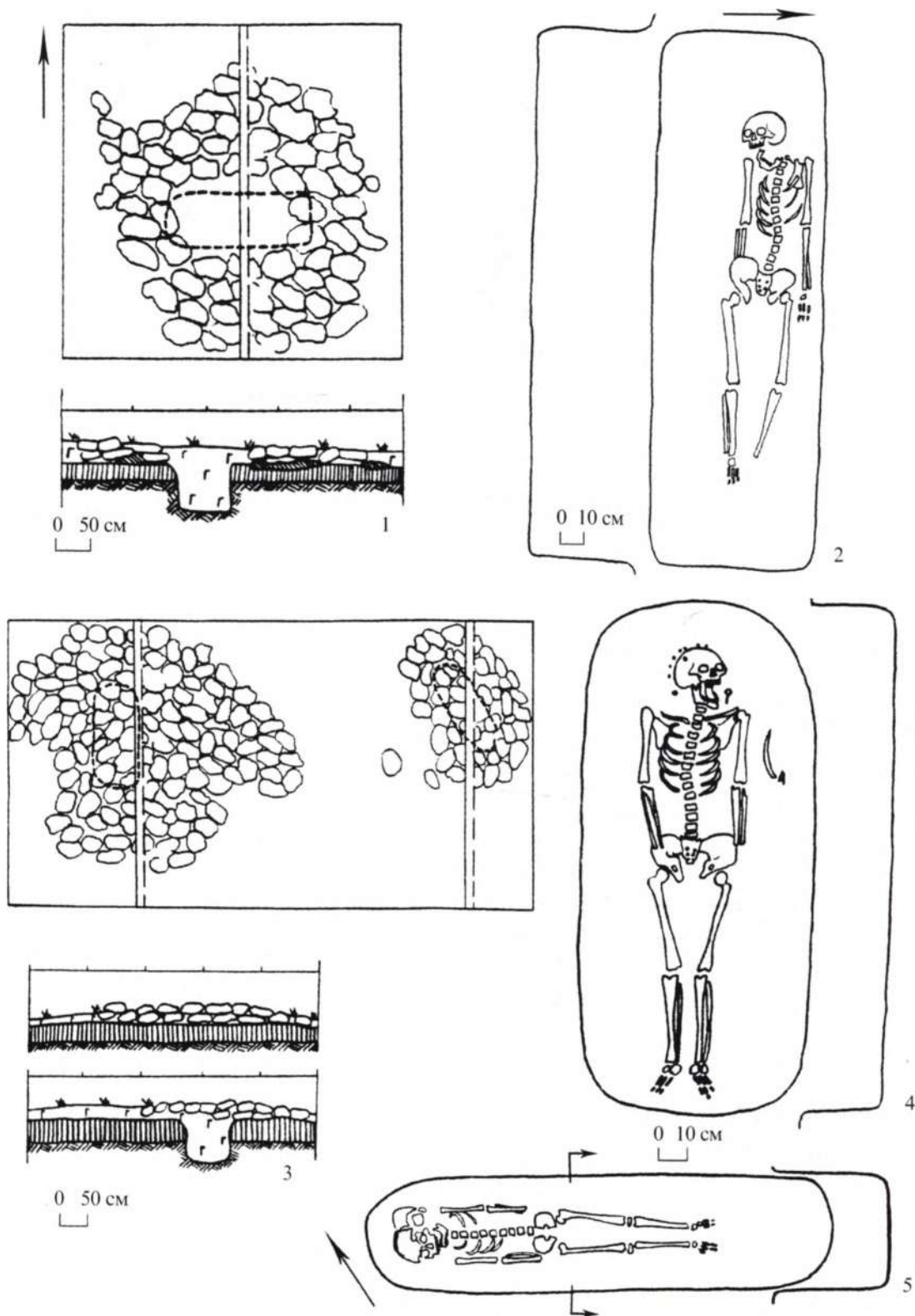


Рис. 28. Отдел Е. Тип IV. Общие планы и разрезы бровок курганов, планы погребений: 1, 2 – курганный могильник Ишкулковский II, курган 2; 3-5 – курганный могильник Ишкулковский II, курганы 5, 6.

Fig. 28. Section E. Type IV. The general layouts and edge sections of barrows and burial layouts: 1, 2 – Ishkulovo II barrow burial ground, barrow 2; 3-5 – Ishkulovo II barrow burial ground, barrows 5, 6

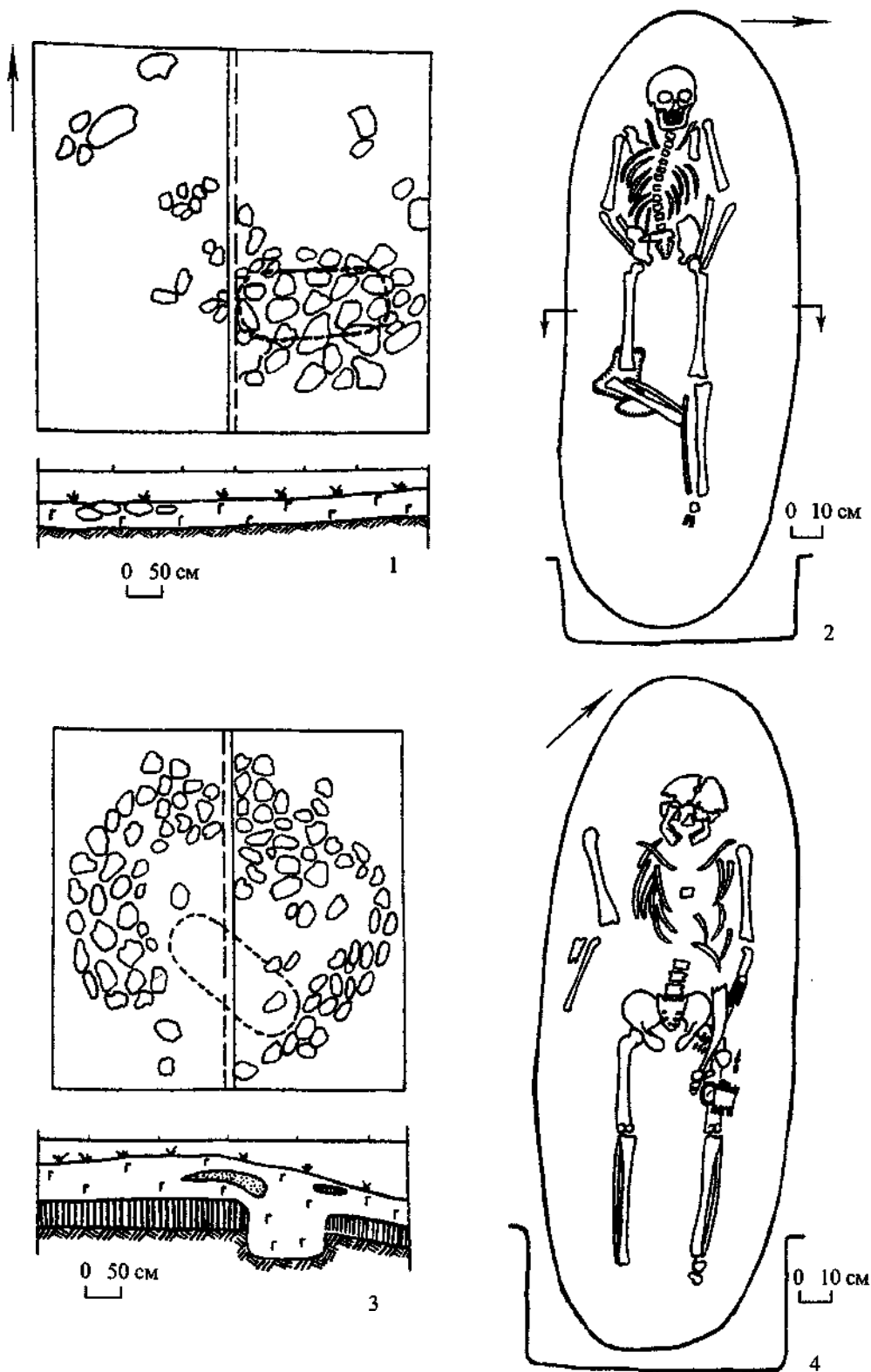


Рис. 29. Отдел Е. Тип IV. Общие планы и разрезы бровок курганов, планы погребений: 1, 2 – курганный могильник Хабарный I, курган 6; 3, 4 – курганный могильник Хабарный I, курган 7.

Fig. 29. Section E. Type IV. The general layouts and edge sections of barrows and burial layouts: 1, 2 – Khabarnyi I barrow burial ground, barrow 6; 3, 4 – Khabarnyi I barrow burial ground, barrow 7

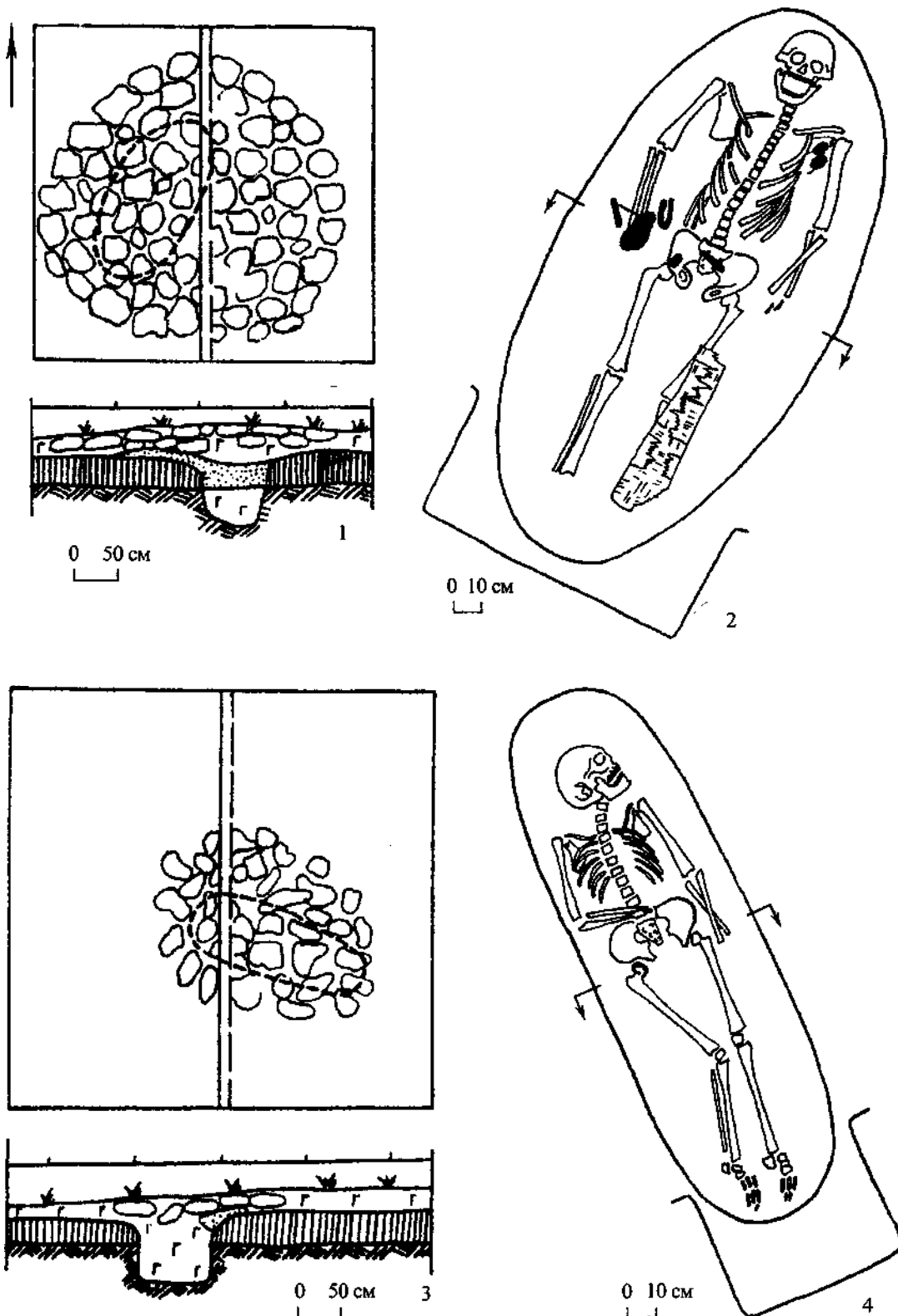


Рис. 30. Отдел Е. Тип IV. Общие планы и разрезы бровок курганов, планы погребений: 1, 2 – курганный могильник Хабаровый I, курган 10; 3, 4 – курганный могильник Хабаровый I, курган 11.

Fig. 30. Section E. Type IV. The general layouts and edge sections of barrows and burial layouts: 1, 2 – Khabarnyi I barrow burial ground, barrow 10; 3, 4 – Khabarnyi I barrow burial ground, barrow 11

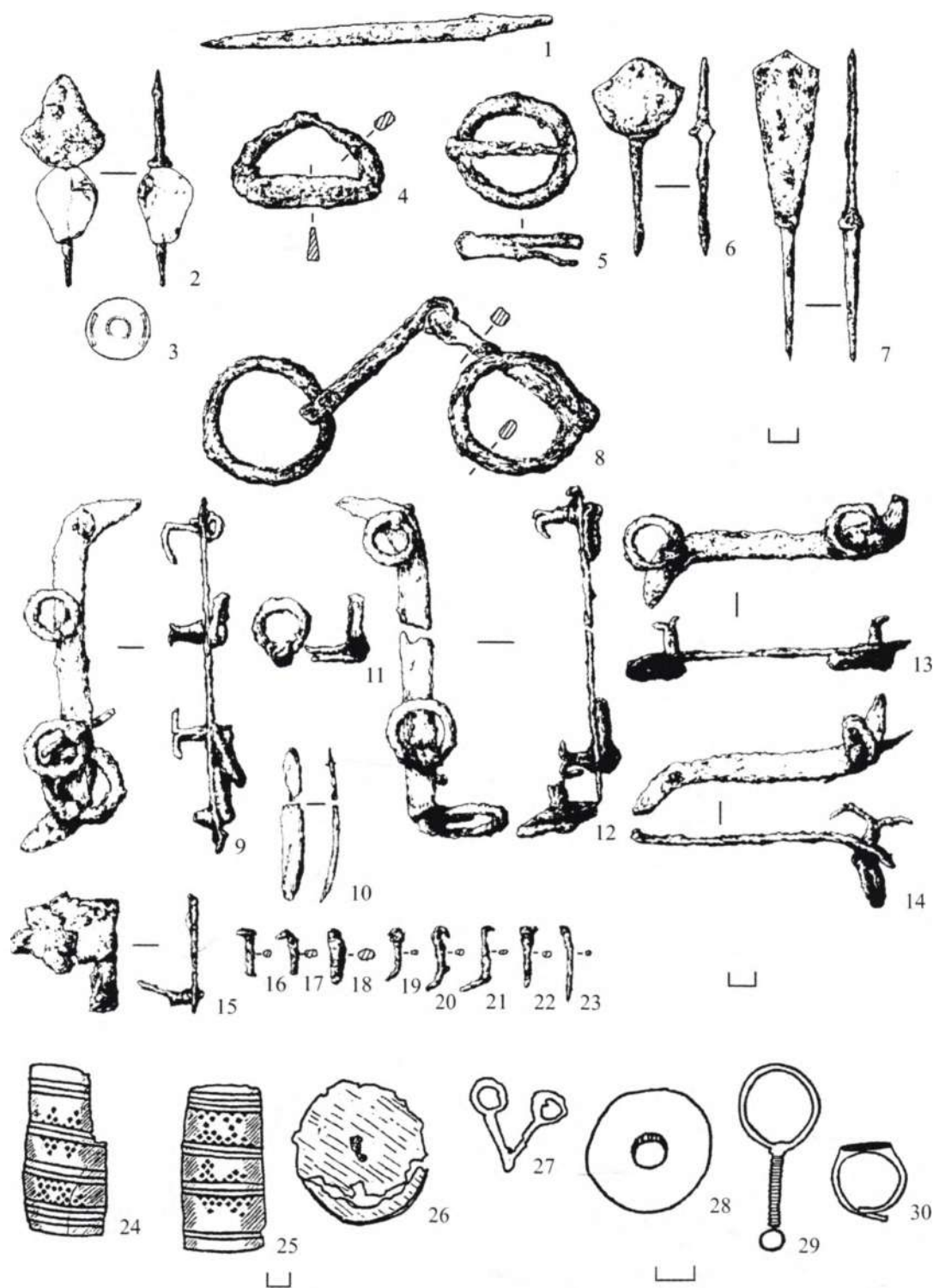


Рис. 31. Отдел Е. Тип IV. Комплексы вещей из погребений: 1-23 – курганный могильник Каменный Амбар III, курган III; 24-27 – Худай-Берген, могила LIV-4; 28-30 – курганный могильник Ишкүловский II. 1, 4-23, 26, 27 – железо; 2 – железо и кость; 3, 24, 25 – кость; 28 – камень; 29 – бронза; 30 – серебро.

Fig. 31. Section E. Type IV. The sets of objects from burials: 1-23 – *Kamennyi Ambar III barrow burial ground, barrow III*; 24-27 – *Khudai-Bergen, grave LIV-4*; 28-30 – *Ishkulovo II barrow burial ground*. 1, 4-23, 26, 27 – an iron; 2 – an iron and a bone; 3, 24, 25 – a bone; 28 – a stone; 29 – a bronze; 30 – a silver

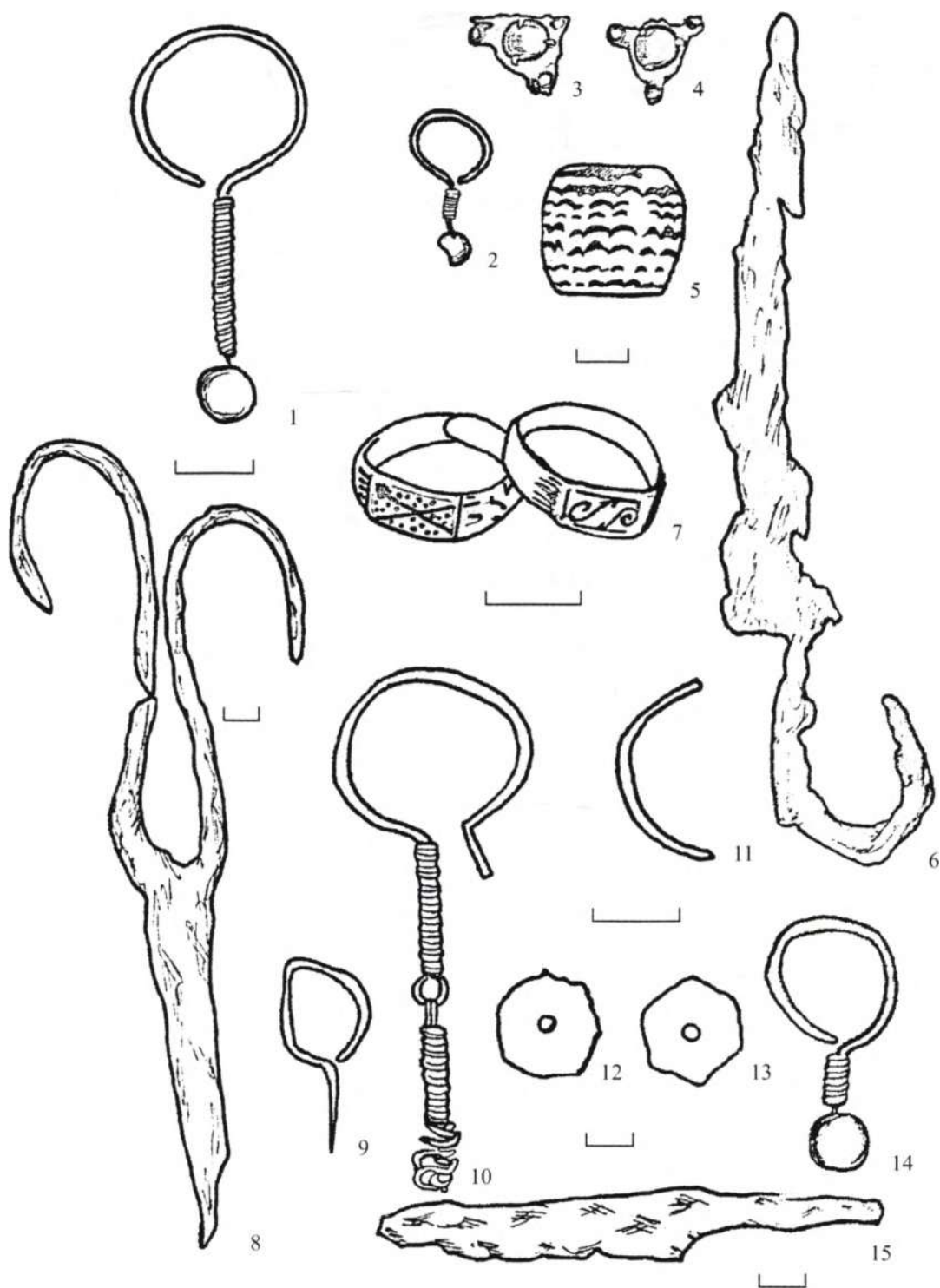


Рис. 32. Отдел Е. Тип IV. Комплексы вещей из погребений курганного могильника Ишкульовский II: 1 – курган 2; 2-6, 14 – курган 3; 7-11 – курган 4; 9, 12, 13 – курган 5. 1, 7, 14 – серебро; 2, 10, 11 – золото; 5 – стекло; 3, 4, 9, 12, 13 – бронза; 6, 8, 15 – железо.

Fig. 32. Section E. Type IV. The sets of objects from burials of Ishkulovo II barrow burial ground: 1 – barrow 2; 2-6, 14 – barrow 3; 7-11 – barrow 4; 9, 12, 13 – barrow 5. 1, 7, 14 – a silver; 2, 10, 11 – a gold; 5 – a glass; 3, 4, 9, 12, 13 – a bronze; 6, 8, 15 – an iron

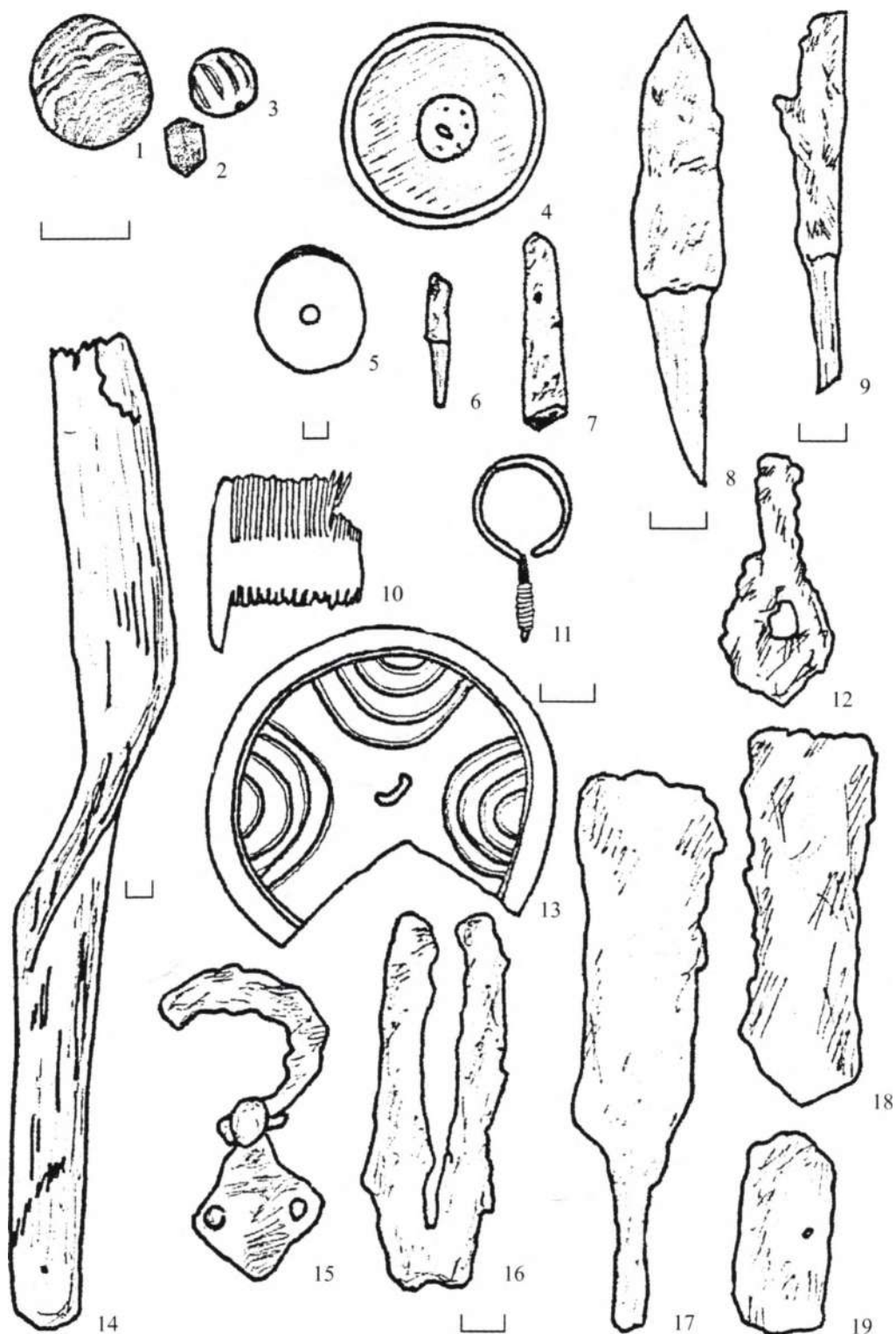


Рис. 33. Отдел E. Тип IV. Комплексы вещей из погребений курганного могильника Хабарный I: 1-3 – курган 4; 4-7, 10, 14 – курган 7; 8, 11, 13 – курган 9; 9, 12, 15-19 – курган 10. 1-3 – стекло; 4, 11, 13 – бронза; 5 – кость; 6-9, 12, 15-19 – железо; 10 – дерево; 14 – береста.

Fig. 33. Section E. Type IV. The sets of objects from burials of Khabarnyi I barrow burial ground: 1-3 – barrow 4; 4-7, 10, 14 – barrow 7; 8, 11, 13 – barrow 9; 9, 12, 15-19 – barrow 10. 1-3 – a glass; 4, 11, 13 – bronze; 5 – a bone; 6-9, 12, 15-19 – an iron; 10 – wood; 14 – a birch bark

Литература и архивные материалы

- Бисембаев А.А., 2003. Археологические памятники кочевников средневековья Западного Казахстана (VIII-XVIII вв.). Уральск.
- Боталов С.Г., Гарустович Г.Н., Яминов Я.Ф., 1995. Новые материалы по мавзолеям Зауралья и Центрального Казахстана// Наследие веков. Охрана и изучение памятников археологии в Башкортостане. Вып. I. Уфа.
- Валеев Ф.Х., 1975. Древнее и средневековое искусство Среднего Поволжья. Йошкар-Ола.
- Валеева Д.К., 2003. Искусство Волжских Булгар периода Золотой Орды (XIII-XIV вв.). Казань.
- Горбунов В.С., 1990. Отчет об археологических исследованиях у с.Казанка Соль-Илецкого района Оренбургской области в 1989 году// Архив ИА РАН. Р-1. № 14630. М.
- Граков Б.Н., 1935. Отчет о работах в районе проектируемых южноуральских гидроэлектростанций// Археологические работы на новостройках в 1932-1933 гг. Т. II. М.; Л.
- Заседгелева С.Н., 1988. Отчет о работе археологической экспедиции краеведческого музея в 1987 г.// Архив ИА РАН. Р-1. № 12358. М.
- Иванов В.А., 1984. Погребения кыпчаков в бассейне р.Урал// Памятники кочевников Южного Урала. Уфа.
- Иванов В.А., 1988. Научный отчет о раскопках средневековых памятников в Оренбургской области в 1988 году// Архив ИА РАН. Р-1. № 14087. М.
- Иванов В.А., 2001. Средневековые погребения могильника Тамар-Уткуль на Илеке// Археологические памятники Оренбуржья Вып. V. Оренбург.
- Иванов В.А., 2006. Хабарный I – могильник золотоордынского времени в Центральном Оренбуржье// Археологические памятники Оренбуржья. Вып. VI. Оренбург.
- Иванов В.А., Кригер В.А., 1988. Курганы кыпчакского времени на Южном Урале (XII-XIV вв.). М.
- Кадырбаев М.К., Буриашева Р.З., 1970. Погребение кыпчака первой половины XIV века из могильника Тасмола// По следам древних культур Казахстана. Алма-Ата.
- Кляшторный С.Г., Султанов Т.И., 2000. Государства и народы Евразийских степей. Древность и средневековье. СПб.
- Косинцев П.А., 2005. Остатки млекопитающих из могильника Мустаево V// Археологические памятники Оренбуржья. Вып. VII. Оренбург.
- Костюков В.П., 1994. Тюркские поминальные комплексы на Южном Урале// Этнокультурные процессы в Южной Сибири и Центральной Азии в I-II тысячелетии н.э. Кемерово.
- Костюков В.П., 2006. Культурные трансформации в урало-казахстанской степи в первой половине II тыс. н.э.// Археология Южного Урала. Степь (проблемы культурогенеза). Челябинск.
- Кригер В.А., 1983. Средневековые захоронения Ново-Кумакского могильника// СА. № 3.
- Кригер В.А., 1984а. Отчет об археологических исследованиях Бахтияровского могильника в Ленинском районе Волгоградской области в 1983 году// Архив Волгоградского областного краеведческого музея. Фонд № 73. Волгоград.
- Кригер В.А., 1984б. Погребения кыпчакского времени в могильниках у с.Лебедевка Уральской области// Памятники кочевников Южного Урала. Уфа.
- Кригер В.А., Железников Б.Ф., 1980. Позднекочевнические погребения у поселка Рубежка и Алебастрово Уральской области// СА. № 1.
- Кушаев Г.А., 1993. Этюды древней истории степного Приуралья. Уральск.
- Мажитов Н.А., 1977. Южный Урал в VII-XIV вв. М.
- Матюшко И.В., 2007. Кочевнические культуры Южного Урала эпохи средневековья (по данным анализа встречаемости признаков погребального обряда)// Известия Самарского научного центра Российской академии наук. Т.9. № 2. Самара.
- Моргунова Н.Л., Гольева А.А., Краева Л.А., Мещеряков Д.В., Турецкий М.А., Халяпин М.В., Хохлова О.С., 2003. Шумаевские курганы. Оренбург.
- Моргунова Н.Л., Краева Л.А., Матюшко И.В., 2005. Курганный могильник Мустаево V// Археологические памятники Оренбуржья. Вып. VII. Оренбург.
- Нефедов Ф.Д., 1899. Археологические исследования в Южном Приуралье (1887-1888) и Прикамье (1893-1894)// Материалы по археологии восточных губерний России. Т.3. М.
- Плано Карпини, Гильом де Рубрук, 2003. Путешествие в Евразийские степи. Алматы.
- Попов С.А. 1969. Отчет о работе Оренбургской археологической экспедиции в 1968 г.// Архив ИА РАН, Р-1, № 3956. М.

- Табалдиев К.Ш., 1994. Погребения из Кичи-Ача (Центральный Тянь-Шань)// Этнокультурные процессы в Южной Сибири и Центральной Азии в I-II тысячелетии н.э. Кемерово.
- Таскин Д.А., Мамкин А.М., Дробутушенко А.В., 2001. Памятники раннемонгольской культуры на территории юго-западных районов Читинской области// Историко-культурное наследие Северной Азии. Барнаул.
- Турецкий М.А., 1994. Отчет о раскопках курганных могильников у с.Изобильное в Соль-Илецком районе Оренбургской области в 1993 году// Архив ИА РАН.
- Федоров-Давыдов Г.А., 1966. Кочевники Восточной Европы под властью золотоордынских ханов. М.
- Хохлов А.А., Газимзянов И.Р., Фризен С.Ю., 2005. Антропологические материалы могильника Мустаево V// Археологические памятники Оренбуржья. Вып.VII. Оренбург.
- Худяков Ю.С., 1991. Вооружение центральноазиатских кочевников в эпоху раннего и развитого средневековья. Новосибирск.
- Яблонский Л.Т., 1980. Мусульманские мавзолеи Водянского городища// СА. № 1.

Summary

I.V.Matiushko (Orenburg, Russia)

TYPES OF 13TH-14TH CENTURY NOMADS' BURIALS ON STEPPES OF URAL REGION

The work analyzes finds of 276 burials of the 13th-14th centuries explored in the Steppe zone of the Ural region. The burials were divided typologically according to their type of over-grave constructions. Distinctions in the arrangement of over-grave constructions may be indicative of tribal peculiarities. Closely intertwined religious and social factors also influenced the type of over-grave constructions. In Golden Horde time there was a cult distinguished by burying skulls or separate bones of a horse (fragments of skulls, ribs) in graves. In other cases there were elements of a harness without horse bones in burials. There are also burials where parts of a horse (a skull and legs) were buried above the deceased on a grave cover. Another kind of ceremony of burying a horse in Golden Horde time can be seen in burials with an entire horse skeleton placed on a step to the left of the dead. The fact of the presence of a horse may be accounted for by a high social rank of the deceased, whereas the way and place of burying a horse are connected with ethnic peculiarities.

Статья поступила в редакцию в сентябре 2008 г