

ДЕНЕЖНОЕ ОБРАЩЕНИЕ НА ТЕРРИТОРИИ КУРСКИХ СЕВЕРЯН В IX-X ВВ.

В VIII-X вв. поречье Десны, Сейма и Сулы являлось территорией восточнославянского племенного союза "север" (северян). В VIII – нач.IX в. северяне были данниками Хазарского каганата и, видимо, через него познакомились с арабскими дирхемами (Кропоткин В.В., 1968, с.72-79), которые с IX в. стали основным средством их денежного обращения. Современными свидетельствами обращения куфических монет на территории северян являются находимые здесь клады, регистрируемые с 60 гг XIX в.; их число непрерывно увеличивается. Если в XIX в. на территории Курской земли зафиксировано всего три клада, то к концу XX в. их стало 10 (Енуков В.В., Щавелев С.П., 1996, с.12-14), в начале нашего века – уже 14 кладов (Щавелев С.П., 2002; Шпилев А.Г., 2003, с.344-362), а на данный момент количество зафиксированных кладов арабских дирхемов на территории Курской земли достигло 19 (приложение 1).

Кроме кладов, содержащих в среднем 460 монет (с разбросом от 30 до 1850 экз.), намеренно доверенных земле их владельцами и затем не востребованных, в Курской области нередки находки одиночных дирхемов. Эти монеты попали в землю случайно: одни были просто потеряны жителями поселений, другие – из-за разрушения их жилищ при пожарах или военных акциях, иногда это "оболы мертвых" в погребениях. Их хронологический и династийный состав, в принципе, не должен отличаться от таковых для дирхемов, входящих в клады, но география мест находок может отличаться. Места находок кладов, особенно крупных, в большей мере очерчивают маршруты продвижения дирхемов по данной территории. В то же время одиночные находки больше отражают места их местного применения.

Целью данной работы является составление сводки одиночных находок арабских дирхемов на территории Курской области и ее подробный анализ совместно с монетами из состава изданных кладов. Основной базой для такой сводки явились 34 дирхема из фондов Курского музея археологии (КМА) и 1 дирхем из Курского областного краеведческого музея (КОКМ). Кроме того, в сводку включены 17 опубликованных дирхемов неизвестного места хранения или из частных курских

коллекций, а также 11 обрезанных в круг дирхемов из частных коллекций, которые до сих пор не опубликованы. Всего выявлено 63 дирхема, подробные данные по ним приведены в приложении 2. Изображения монет из собрания КМА приведены на рис.5-7.

Распределение мест находок одиночных дирхемов по курской территории приведено на карте (рис.1). Большая часть мест находок (11 из 14) приходится на правобережье верхнего Сейма, включая его притоки Тускарь и Рать. Лишь одно из них (Гнездилово) расположено вдали от названных рек (на берегу р.Руда, притока Усожи, впадающей в р.Свапу – приток Сейма). Оставшиеся 3 расположены на правобережье верхнего течения р.Псёл.

Здесь же для сравнения показаны места находок 19 курских кладов, сводка которых приведена в Приложении 1. Ареал расположения мест находок кладов в основном концентрируется вдоль правых притоков Сейма – Свапы (5 кладов), Тускари (6), Рати (3), и 2 клада обнаружены у берега Сейма. 3 клада найдены в верховьях рек Псёл, Северский Донец и Оскол. Два из них (№№ 3 и 7) содержат самые ранние дирхеми, с которыми познакомились северяне (состав третьего клада № 11 не известен). Можно полагать, что эти клады отражают хазарский маршрут поступления дирхемов VIII-IX вв. в Курский край. Истоки рек Свапы и Тускарь смыкаются с истоком р.Оки, поэтому 6 кладов с саманидскими дирхемами, найденные в верховьях этих рек (№№ 5, 14, 19 и 4, 12, 17, соответственно) очевидно отражают Волго-Окский маршрут поступления дирхемов среднеазиатской чеканки в Курское Посеймье в X в. В.В.Енуков подробно разбирает конкретные варианты перехода от верховьев Оки в реки Свапы и Тускарь (Енуков В.В., 2005, с.147, 155).

Три клада и четверть всех одиночных находок с Ратского археологического комплекса указывают, что здесь находилось крупнейшее домонгольское поселение этого региона.

Таким образом, оба распределения не противоречат друг другу, дополняя общую картину путей продвижения дирхемов и мест их активного обращения на данной территории.

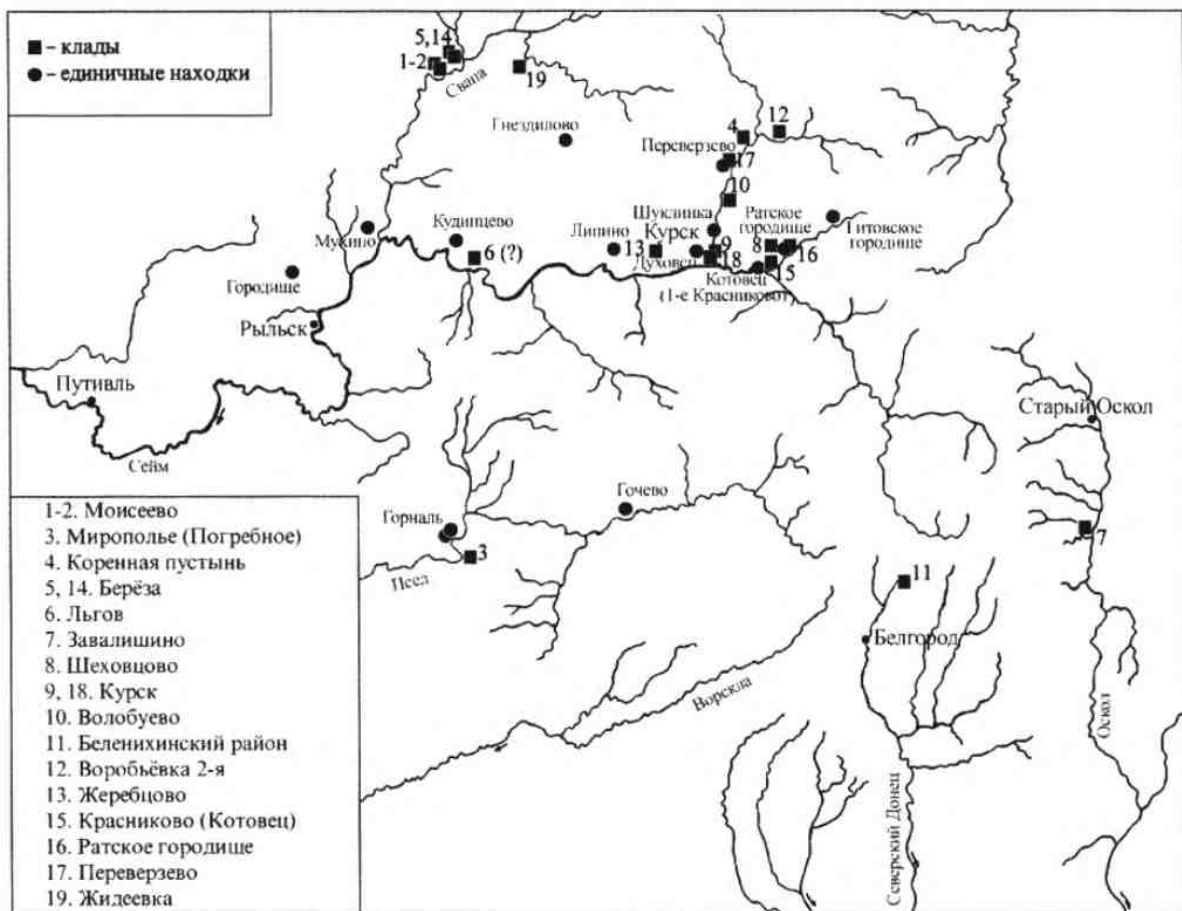


Рис. 1. Карта Курского региона с указанием мест находок одиночных куфических дирхемов и кладов с ними.

Fig. 1. A map of Kursk region with the indication of places where single al-Kufa dirhems and hoards including them were found

Состав и хронология дирхемов курских одиночных находок и кладов

Как следует из сводки одиночных находок восточных монет (приложение 2), не для всех 63 выявленных монет имелась возможность установить место и время их выпуска, так как многие из них были обрезаны в кружок, при этом выпускные данные обычно оказывались на отрезанной части. Также не хватало данных для полной атрибуции в случае обломанных экземпляров. Некоторые из

дирхемов являются подражаниями, место и время изготовления которых нельзя определить, даже когда точно устанавливался образец для его копирования. Вследствие указанных причин ряд дирхемов исследуемой сводки датировался некоторым интервалом, определяемым периодами правлений эмира и Багдадского халифа, а также временем функционирования третьих лиц, чьи имена иногда помещались в монетных легендах. Итог такой датировки для 46 из 63 анализируемых монет приведен в табл. 1.

Табл. 1. Восточные монеты одиночных находок с точной или интервальной датировкой

№ п/п	№ в Прилож. 2	Правитель	Халиф	Другие имена	Год выпуска	Датировка гг н.э.
1	2	3	4	5	6	7
1	1	Хосров II			38 г.пр.	627
2	2		(ал-Валид I)		90 г.х	708-709

1	2	3	4	5	6	7
3	3		(ал-Мансур)	ал-Махди	154 г.х	771
4	4		“	?	155 г.х	772
5	5		ал-Махди	Али	161 г.х	777-778
6	6		ар-Рашид	ал-Фадл	(182-191 г.х)	798-807
7	7		(ал-Амин)		195 г.х	810-811
8	8		ал-Мутазз		251 г.х	865-866
9-10	10-11	Исмаил б. Ахмад	ал-Мутаид		288 г.х	901
11	12	“	ал-Муктафи		294 г.х	906-907
12	13	“	“		(289-295 г.х)	902-908
13	14	Ахмад б. Исмаил	ал-Муктадир		298 г.х	910-911
14	15	“	“		299 г.х	911-912
15	16	“	“		299 г.х	911-912
16	18	Наср б. Ахмад	?		303 г.х	915-916
17	19	“	ал-Муктадир		304 г.х	916-917
18	20	“	“		305 г.х	917-918
19	21	“	“		308	920-921
20	22	“	“		3xx г.х	913-932
21-23	23-25	“	“		(301-320 г.х)	913-932
24	26	“	ал-Кахир		(320 г.х)	932
25	27	“	“		(320-322 г.х)	932-934
26	28	“	ар-Ради	Нух б. Наср	(323-324 г.х)	935-936
27	29	“	“	Нух б. Наср, Булкатегин	324 г.х	935-936
28	30	“	“		(323-325 г.х)	935-937
29	31	“	?		x3x (330-331 г.х)	941-943
30-37	32-39	“	?		(301-331 г.х)	913-943
38	41	Нух б. Наср	?		332 г.х	943-944
39	42	(Нух б. Наср)	(ал-Муктадир)	Наср б. Ахмад	336 г.х	947-948
40	46	?	?		x3x г.х	941-951
41-42	43-44	“	ал-Мустакфи		(333-343 г.х)	944-954
43	45	“	ал-Мути		(334-343 г.х)	945-954
44	48	Мансур б. Нух	?		358 г.х	968-969
45	47	“	ал-Мути		(350-366 г.х)	961-977
46	49	“	?		(350-366 г.х)	961-977

Как видно из данных таблицы, среди датированных 46 монет одиночных находок имеется 1 сасанидская драхма VII в., 1 омайядский и 3 аббасидских дирхема VIII в., 3 аббасидских дирхема IX в. и 38 саманидских дирхемов 1-й и 2-й трети X в. Не вошли в число датированных монет 1 обломок аббасидского дирхема IX в., 10 обрезанных в круг

саманидских дирхемов X в. и 6 подражаний чекана IX-X веков.

Наличие в сводке 5 монет VII-VIII вв. совсем не означает, что уже во времена распространения волынцевской культуры на территории Курского края здесь существовало обращение привозных восточных монет. Еще в 1933 г. Р.Р.Фасмер отмечал, что

основной категорией находок, датирующих появление восточного серебра на какой-либо территории Восточной Европы, являются не отдельно поднятые монеты, а клады (Фасмер Р.Р., 1933, с.476). Подробнее это положение затем было обосновано В.Л.Яниным (Янин В.Л., 1956, с.81 и сл.). Действительно, самые ранние курские клады относятся только ко времени, когда на этой территории начала уже складываться роменская культура (Енуков В.В., 2005, с.56). Это Завалишенский клад 810 г (№ 7), два клада 869 г и обобщенно IX в. из Моисеево (№ 1, 2) и клад 875 г у с.Мирополье (№ 3).

Большинство же одиночных находок составляют дирхемы династии Саманидов 901-969 годов. Это же относится и к кладам – 12 из 19 кладов содержат преимущественно саманидские дирхемы, младшие даты которых составляют непрерывный ряд в пределах 920-976 гг: 920, 920-е, 941, 943, 955, 959, 961, 975(2), 976 (3) годы.

Распределение дирхемов внутри всего периода дат выпуска дирхемов курского происхождения нагляднее проследить по хронологическим гистограммам (рис.2), построенным при округлении времени выпуска по десятилетиям¹. Для построения суммарной гистограммы кладовых дирхемов необходимые данные имелись лишь 9 из 19 кладов. В Приложении 3 приведены хронологические гистограммы для каждого из этих 9 кладов – №№ 3, 7, 8, 10, 12, 15-18.

Хотя объем выборок для их построения был существенно различным – 46 монет одиночных находок и 1727 из кладов известного состава, обе гистограммы во всем аналогичны. Как видно, распределение как одиночных, так и кладовых дирхемов по датам чекана оказалось не монотонным, а с 3 максимумами разной интенсивности в интервалах 780-810 гг, 860-880 гг и 910-960 годов. Создается впечатление, что в IX в. на территорию курских северян из Арабского халифата поступили 2 относительно небольшие партии дирхемов. Первая поступила в 1-й четв. IX в. в составе I этапа поставки восточного серебра в Восточную Европу. Она состояла из дирхемов с интервалом их чеканки (даже без учета примеси монет Сасанидов VI-VII вв.) более 100 лет (с 700 по 820 гг), что типично для кладов этого времени (Янин В.Л., 1956,

Приложение, табл.1). Вторая партия дирхемов доставлена сюда в конце II этапа продвижения куфических монет в Восточную Европу в 880 годах. На этом поступление дирхемов Аббасидского халифата через земли Хазарии на Курские земли заканчивается. Насколько случайна или закономерна почти безмонетная лакуна 830-850 гг, покажут будущие находки.

Взамен этого с нач. X в. северяне подключились к мощному потоку среднеазиатских дирхемов чекана 890-970 годов. Количество как кладовых, так и одиночных дирхемов значительно возросло. Интересно, что на обеих гистограммах обнаруживается немонотонный характер и в поступлении саманидских дирхемов в этот край. Имеют место два пика с дирхемами чекана 900-910 и 930-940 годов. Дирхемов 980 гг и более поздних выпусков ни в составе одиночных находок, ни в 9 рассмотренных кладах не оказалось совсем. Еще для 5 кладов X в. имеются данные по крайним датам их дирхемов. № 4 – 907-976 гг; № 5 – 892-961 гг, № 9 – не позже 943 г, № 14 – 910-920 гг, № 19 – не позже 975 года. Как видно из этих данных, и в этих 5 кладах нет дирхемов младше 976 г.

Метрологические характеристики одиночных и кладовых монет курского происхождения

В исследуемой сводке монет курского происхождения оказалось всего 13 целых экземпляров, из которых половина являются самыми старшими монетами комплекса: сасанидская драхма VII в., омайядский дирхем VIII в. и 4 аббасидских дирхема VIII-IX веков. Остальные являются саманидскими дирхемами I-й трети X в. и одно подражание. Обломанных монет еще меньше – 5 экземпляров. Из них 3 являются половинками (двух аббасидских и одного из ранних саманидских дирхемов 303 г.), один в 1/3 тоже аббасидский и один мелкий обломок саманидского дирхема неправильной формы. Остальные 45 монет являются обрезанными в круг саманидскими дирхемами 901-969 (976) годов. Таким образом, на территории курского региона обращение целых дирхемов характерно со времени их первого появления в этих местах в нач. IX в. по

¹ При построении этой и последующих хронологических гистограмм учитывались не только дирхемы с точной датой, но и с интервальной датировкой. В этом случае количество монет n , дата выпуска которых установлена в определенном интервале Δt , равномерно распределяется на весь этот интервал. Если интервал Δt охватывает более одного десятилетия, то на каждое из них приходится доля от величины n , пропорциональная той части десятилетия, которая попала в интервал. Математически это выглядит так: число монет n делится на величину интервала – $n/\Delta t$. Затем полученное отношение умножалось на количество лет t_1 в десятилетиях, попадавших в интервал Δt – $t_1 \cdot n/\Delta t$. Например, в табл.1 монеты 40-41 датированы 11-летним интервалом 944-954 годов. Определяем, что на каждый год этого интервала приходится $2/11$ монеты. На десятилетие гистограммы 941-950 гг приходится 7 лет интервала, значит $7 \cdot 2/11 = 1,3$ монет. Второе десятилетие 951-960 гг охватывает 4 года интервала датировки, поэтому на него приходится $4 \cdot 2/11 = 0,7$ монеты.

1-ю треть X века. В IX в. наряду с целыми монетами в обращение допускались и их кратные доли в $\frac{1}{2}$ и $\frac{1}{3}$ дирхема. В X в. наиболее массовой формой находящихся в обращении монет стали обрезанные в круг саманидские дирхемы, на чем ниже остановимся подробнее.

Обрезанные в круг дирхемы встречаются как в виде отдельных находок, так и в составе более чем двух десятков кладов, происходящих с территорий от Верхнего Поволжья до Среднего Подунавья и от Восточной Прибалтики до Тамани (Петров П.Н., Калинин В.А., 2000, с.206). Однако в кладах с окраин этого большого региона обрезанные в круг дирхемы составляют доли процента. Так, например, в Тимеревском кладе (Ярославская обл.) среди полторы тысячи дирхемов лишь несколько экземпляров обрезаны в круг (Кропоткин В.В., 1971, с.86, № 105), в Хутыньском кладе (Новгород) из 434 дирхемов и их обломков 2 обрезаны в круг (Фомин А.В., 1992, с.35-42), в Кислинском кладе (Смоленская обл.) из 674 дирхемов 7 обрезаны в круг (Кропоткин В.В., 1971, с.85, № 92), в Безымянном-2 (Белоруссия) из 75 определенных монет 1 обрезана в круг (Петров П.Н., Калинин В.А., 2000, с.201). на городище античного г.Патрей (Тамань) случайно найден обрезанный в круг аббасидский дирхем (Федоров-Давыдов Г.А., 2001, № 3) и т.д.

В то же время на территории расселения северяян в кладах X в. обрезанные в круг дирхемы составляют большинство, а иногда они целиком состоят из обрезанных кружков: например, в Безлюдовском кладе из Харьковской обл. почти все 1092 дирхема обрезаны в круг (Кропоткин В.В., 1971, с.91, № 159). Обращение обрезанных в круг дирхемов именно на территории распространения роменской культуры отмечают и другие исследователи (Зайцев В., 1992, с.27; Фомин А.В., 2002, с.5), а В.В.Енуков еще более сужает этот

ареал до территории Курского Посемья (Енуков В.В., 2005, с.215).

В 3 курских кладах с дирхемами VIII-IX вв. (приложение 1, клады №№ 1, 3, 7) и в одном с дирхемами рубежа IX-X вв. (клад № 8) обрезанных в круг дирхемов нет. Из 10 курских кладов с дирхемами X в. необходимые данные имеются для 7, в которых доля обрезанных в круг дирхемов составляет 87-100%. Обломки дирхемов произвольной формы в этих кладах или полностью отсутствуют, или имеются в одиночных экземплярах. Например, в кладе № 12 из 174 дирхемов 22 были целыми, 150 обрезаны в круг и 2 являлись обломками; в кладе № 15 из 28 доступных изучению дирхемов 27 были обрезаны в круг, а один являлся краевым сегментом.

Обрезывание дирхемов в круг началось здесь, по-видимому, в 30-40 гг X в. и являлось попыткой сохранить поштучное обращение монет, когда в потоке монетного серебра из Булгара все больше стало обломков. Если в 900-920 гг доля обломанных монет в кладах Восточной Европы не превышала 5-6%, то с начала 930 гг она стала резко расти, достигнув к 950 г 60%, и сохранилась на этом уровне до кон.980 гг (Фомин А.В., 1984, с.133-134). Очевидно, что обрезанные в круг дирхемы участвовали в денежном обращении в качестве мелких фракций куны (Янин В.Л., 1956, с.145-147). Таких мелких номиналов оказалось довольно много, так как выявлены следующие весовые нормы обрезывания дирхемов, приведенные для курских кладов в табл.2.

Хотя весовая статистика курских одиночных вырезок, к сожалению, невелика – всего 29 значений веса, все же по ним была построена весовая гистограмма с округлением до 0,1 г (рис.3). В интервале от 0,4 до 2,2 г с разной степенью уверенности можно выделить несколько весовых норм обрезки: 0,6 – 1,0 – 1,3 – 2,2 г.

Табл. 2. Курские клады куфических дирхемов, обрезанных в круг по разным весовым нормам

Место и дата находки	Колич. обрез. монет	Дата младшей монеты	Весовая норма, г	Средний диаметр, мм	Источники
1	2	3	4	5	6
Курск, 1999 г	6	336/947	2,1-2,2	24-25	Петров П.Н., Калинин В.А., 2004, с.182
Ратское гор-ще, Курский р-н, 1999	339	329/940	1,3-1,4	18-20	Петров П.Н., Калинин В.А., 2004, с.184-193
Курск, 1998		343/954	1,1-1,3	17-18	Петров П.Н., Калинин В.А., 2004, с.200-204
д.Переверзево, Курский р-н, 2002	383	347/958	1,0-1,3	17-18	Петров П.Н., Калинин В.А., 2004, с.193
д.Красниково, Курский р-н, 1970-е	26	357/968	0,8	14,5	Лебедев В.П. и др., 2009

1	2	3	4	5	6
д.Волобуево, Курский р-н, 1947	58	364/975	1,0 0,7	15,5 14	Енуков В.В, Лебедев В.П., 2009
д.Воробьевка 2-я, Золотухинский р-н, 1965	153	365/976	1,3 1,15 1,0 0,85 0,6-0,7	? 17 16 15 ?	КОКМ № 24839
гг.Курск – Орел, 2002	1050	980-е	0,5-0,8	?	Фомин А.В., 2002
Дирхемы курских одиночных находок	29	901-969	2,2 1,3 1,0 0,6	25 17 14 11	

Распределение вырезок по размеру построено с округлением средних диаметров до 1 мм и приведено на рис.4. На гистограмме проявилось 4 пика при 11 – 14 – 17 – 25 мм, очевидно соответствующие пикам весовых гистограмм при 0,6 – 1,0 – 1,3 – 2,2 г, соответственно.

Результаты для вырезок дирхемов одиночных находок для удобства сравнения с данными для кладов помещены в последнюю строку табл.3. Из анализа данных таблицы можно сделать следующие выводы.

Вполне уверенно просматривается существование на территории Курского Посеймья в X в. не менее 5 весовых норм, под которые производилось обрезывание дирхемов. С точностью до 0,1 г эти нормы такие – 2,2 – 1,3 – 1,0 – 0,8 – 0,6 г (этим весовым нормам соответствовали средние значения диаметров, с точностью до 0,5 мм, – 25 – 18 – 15,5 – 14 – 12 мм, соответственно. Зависимость веса круглого обрезка от его диаметра вполне удовлетворительно описывается формулой $V=0,4 D^2$).

Налицо очевидная тенденция снижения весовой нормы обрезывания дирхемов со временем. Появление новых более мелких фракций куны не приводило к запрету всех вырезанных ранее более крупных фракций, и в обращении одновременно могли находиться разные фракции куны. В то же время самые тяжелые фракции постепенно исчезали из обращения (фракций в 2,2 г уже нет в 950 гг, монеты весом в 1,3 г очень редки в 960-970 гг, в кладе 980 гг (правда, неизвестного места сокрытия) нет фракций тяжелее 1 г).

Обсуждение результатов

В предыдущих разделах статьи, опираясь на находки отдельных монет и кладов, было установлено, что курские северяне познакомились с восточными серебряными монетами в нач. IX века. В

первые 100 лет начавшееся обращение арабских дирхемов не было интенсивным, о чем свидетельствуют находки всего 9 отдельных монет и 5 небольших кладов объемом в 30-300 монет. С первых десятилетий X в. интенсивность денежного обращения в Посеймье существенно увеличилась, так как на первые ¼ этого века приходится уже более 50 находок отдельных монет и 13 кладов объемом от 80 до 1850 монет. Однако в литературе совершенно не освещен вопрос: какими собственными товарами, которыми могли очень интересоваться восточные купцы, оплачивались серебряные дирхемы, оставляемые для собственных нужд. По-видимому, большая часть дирхемов в X в. транзитом отправлялась через землю курских северян далее, на территорию Древнерусского государства.

Остался невыясненным вопрос: какова же причина выявленного полного отсутствия находок дирхемов 4-й четв. X в. в Курском крае? Одной из возможных причин этого могло быть происходящее на это время резкое снижение объема поступлений куфических дирхемов в Восточную Европу. Так как основной путь доставки дирхемов в Курское Посеймье в X в. проходил из Волжской Болгарии по Окскому маршруту, то в этом случае следует ожидать отсутствия монет последней четв. X в. и в кладах, сокрытых вдоль этого пути. Однако это не так. В Нижнем Поочье (Суздальский район Владимирской обл.) найден клад с 21 дирхемом, младший 989 г (Потин В.М., 1967, № 350); в Савково Муромского района той же области клад из 203 дирхемов, младший 996 г (Кропоткин В.В., 1971, № 13). Несколько кладов, сокрытых в 980-990 гг, найдены в Рязанском Поочье: из 4 кладов, найденных в Борки (Рязань), у двух младшие дирхемы 976-977 гг, у третьего – 982-983 гг (Кропоткин В.В., 1971, №№ 77, 79, 80); в кладе из с. Коростово Рязанского р-на с 15 целыми, 14 обрезанными в круг и 904 обломками младшая монета 997 г (Потин В.М., 1967, № 357); в кладе смешанного состава из

Селезнево Спасского р-на с 86 дирхемами, младший из которых чеканен в 1000-1001 гг (Кропоткин В.В., 1971, № 83).

Таким образом, остается предположить, что отсутствие находок дирхемов посл. четв.Х в. на территории курских северян вызвано какими-то серьезными внутренними событиями. Активные археологические исследования, проводившиеся на территории Курской области, показали, в частности, что в кон.Х в. многие укрепленные северянские поселения были подвергнуты разрушению и сожжены: Ратское городище (Енуков В.В., Енукова О.Н., 1993); городище Переверзево II (Узянов А.А., 1981; 1984); Липинское городище (Енуков В.В., 2005, с.273-274); Кудеярова Гора (Енуков В.В., 2005, с.263-267); Капыстинское (Зорин А.В., 2003). Высказано предположение, что все эти разрушения были совершены войсками киевского князя Владимира Святославовича во время походов против Волжской Булгарии в 985 г (Енуков В.В., 2005, с.272-273). Результатом этих жестоких военных акций, скорее всего, сопровождавшихся большими людскими потерями местного населения, было окончательное присоединение Северских земель к Киевской Руси, начатое еще Святославом в 965 году. При этом оказалась надолго подорвана экономическая жизнь, и, вероятно, прервано денежное обращение данного региона.

На рубеже X-XI вв. в Восточной Европе происходила замена арабского дирхема на западноевропейские денарии, которые стали основной монетой XI в. Восстановилось ли денежное обращение в Курском регионе, когда жизнь здесь вошла в мирное русло? Ответ на этот вопрос может дать анализ курских находок монет неарабского чекана. Никаких курских кладов кон.Х – XI в. с неарабскими дирхемами пока не зафиксировано (Зорин А.В. и др., 2000, Приложение I). Перечень одиночных находок таких монет, выявленных на данное время, приведен в табл.3.

Как видно из данных таблицы, количество найденных неарабских монет невелико (17 экз.), изготовлены они из разных металлов – меди, серебра и золота. Очевидно также, что эти монеты не являются элементами денежного обращения.

Золотые солиды Византии северянам известны давно. На территории бассейна Северского Донца в кладах и отдельных находках встречаются солиды VI в. (Кропоткин В.В., 1962, №№ 231, 232, 253), VII в. (там же, № 265) и VIII в. (там же, № 46). При этом в некоторых кладах количество солидов доходило до 50 и 69 экземпляров. Считается, однако, что значительная часть византийских золотых монет VI-VII вв. попадала сюда не путем торговли, а в результате военных акций в качестве трофеев

(Кропоткин В.В., 1962, с.10). Среди находок IX в. солиды не встречены совсем, а к X и нач.XI в. относятся только эти 2 находки одиночных монет, отмеченные в обсуждаемой табл.3. Золотые монеты, являясь крупной денежной единицей международной торговли, не могли стать средством местного денежного обращения Курского Посеймья на рубеже X-XI веков.

Все 6 серебряных западноевропейских денариев XI в. являются элементами украшений и также не могут характеризовать денежное обращение.

Один целый и один обломок киевского серебряника кон.Х в., по-видимому, можно рассматривать лишь в качестве одного из аргументов вхождения Курского Посеймья в это время в состав Киевской Руси. Но в качестве претендента на основную денежную единицу для возрождения здесь денежного обращения не подходят и они, так как и в Киеве чеканка серебряников преследовала в основном потребности идеологического характера, а не экономического (Сотникова М.П., Спасский И.Г., 1983, с.5-6).

Оставшиеся 6 именных медных фоллисов византийского Херсона, скорее всего, – военный сувенир одного из воинов Владимира в его походе 988 г на Херсон.

Таким образом, можно констатировать, что Курская земля вступила в “безмонетный период” не с XII в., как основные земли Древней Руси, а с посл. четв.Х в., который продлился до нач.XIV в., когда здесь началось активное обращение серебряных и медных монет Золотой Орды (Лебедев В.П., Зорин А.В., 2008, с.487-506).

Заключение

Население части восточнославянского племенного союза северян, проживавших на территории современной Курской области, впервые познакомилось с арабскими дирхемами в первые десятилетия IX в., которые поступали сюда через Хазарский каганат. Среди арабских дирхемов в качестве незначительной примеси попадают сасанидские драхмы рубежа VI-VII вв. и милиарисии Византии VIII-IX вв.

В самом кон.IX в. хазарский маршрут поступления куфических дирхемов в Курское Посеймье заменяется на Волго-Окский. Количество поступающих дирхемов (в основном чекана среднеазиатских центров) увеличилось в несколько раз. Дирхемы 890-920 гг находились в обращении в виде целых монет, но чекан 930-970 гг в курском денежном обращении представлен в основном в виде обрезанных в кружок монет. Обрезывание дирхемов производилось по нескольким весовым нормам – 2,2; 1,3;

Табл. 3. Неарабские монеты X-XI вв. в курских находках

№ п/п	Государство	Правитель	Годы правл.	Номинал	Металл	Состояние	Место находки	Хранение	Источники
1	Византия	Ром. I + Кон. VII	924-944	Солид	AV	Обрезан	Коробкино	?	Кропоткин В.В., 1962, № 52
2-3	"	Вас. II + К. VIII	976-1025	"	AV	Целый	Гаевка	?	Кропоткин В.В., 1962, № 44
4-5	Византия Херсон	Василий I	867-886	Фоллис	AE	"	Ратское гор.	КТКМ*	Стародубцев Г.Ю., 2008
6	"	Константин	913-959	"	AE	"	"	КТКМ*	Стародубцев Г.Ю., 2008
7	"	И. Цимисхий	969-976	"	AE	"	"	КМА**	Стародубцев Г.Ю., 2008
8-9	"	Вас. II + К. VIII	976-988	"	AE	"	"	КМА***	Стародубцев Г.Ю., 2008
10	Киевская Русь	Владимир	980-1014	Сребрен.	AR	Обломок 1/2	Липино	КОКМ	Равдина Т.В., 1988, № 120
11	"	"	"	"	AR	Целый	Беседино	ГИМ	Молчанов А.А., Селезнев А.Б., 2000
12	Германия	(Оттон I-III)	(962-1002)	Денарий	AR	Пробит	(Берег Сейма)	Част. колл.	Klode В., 1991, N 31
13	"	Бернольд	1027-1054	"	AR	4 отверстия	Белог. кург.8	?	Потин В.М., 1967, 384
14	Англия	Этельред II	978-1016	"	AR	С ушком	(Берег Сейма)	КМА#	-
15	"	Кнут	1016-1035	"	AR	Отломано ушко	(Берег Сейма)	КМА##	-
16-17	(Зап. Европа)	?	?	"	AR	Подвески	Гочево	?	Потин В.М., 1967, 383

* – инв. №№ 1148/7-9; ** – 1/10/531; *** – 178/49/27; №1/08 в/х; # – 178/49/9; ## – 178/49/8

1,0; 0,8 и 0,6 г. Очевидно, что обрезанные в круг дирхемы в денежном обращении являлись мелкими фракциями куны. При этом имеет место явная тенденция уменьшения весовой нормы вырезанных кружков при переходе от дирхемов 930-940 гг к дирхемам 970 годов.

Интенсивное денежное обращение Курского Посеймья, опиравшееся более полутора веков на использование куфических дирхемов, внезапно обрывается в последней четв.Х века. Ни в составе 16 кладов, ни среди 63 дирхемов отдельных находок не обнаружено ни одного дирхема, чеканенного позже 976 года. Археологические исследования курских памятников домонгольского времени выявили ужасающую картину разрушения большинства из них в самом кон.Х века. Считается, что эти трагические события имели место во время похода

киевского князя Владимира Святославовича в 985 г на Волжскую Болгарию, побочной целью которого являлось присоединение территории северян к Киевскому княжеству.

В XI в. в денежном обращении Восточной Европы произошла замена арабского дирхема на западноевропейский денарий, однако Курских земель этот процесс не коснулся. Здесь не найдено ни одного клада с денариями, а все 6 денариев одиночных находок использовались лишь в качестве украшений.

Таким образом, все вышесказанное свидетельствует о том, что Курская земля в отличие от основных земель Древней Руси вступила в "безмонетный период" не с XII в., а с последней четв.Х в., который продолжился до нач.ХIV в., когда здесь началось активное обращение серебряных и медных монет Золотой Орды.

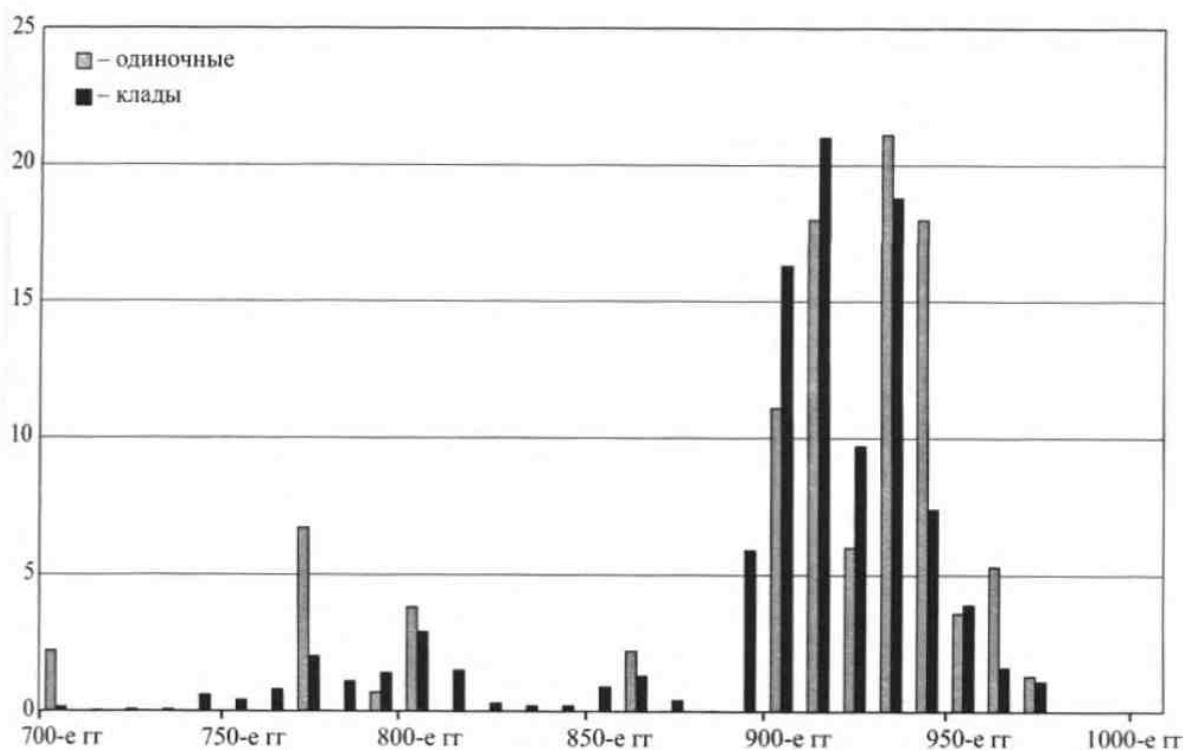


Рис. 2. Распределение одиночных и кладовых монет курских находок по десятилетиям их выпуска: □ – дирхемы одиночных находок; ■ – кладовые дирхемы.

Fig. 2. Distribution of single dirhems and those from hoards found in Kursk region by the decades of their mint: □ – single found dirhems; ■ – dirhems from hoards

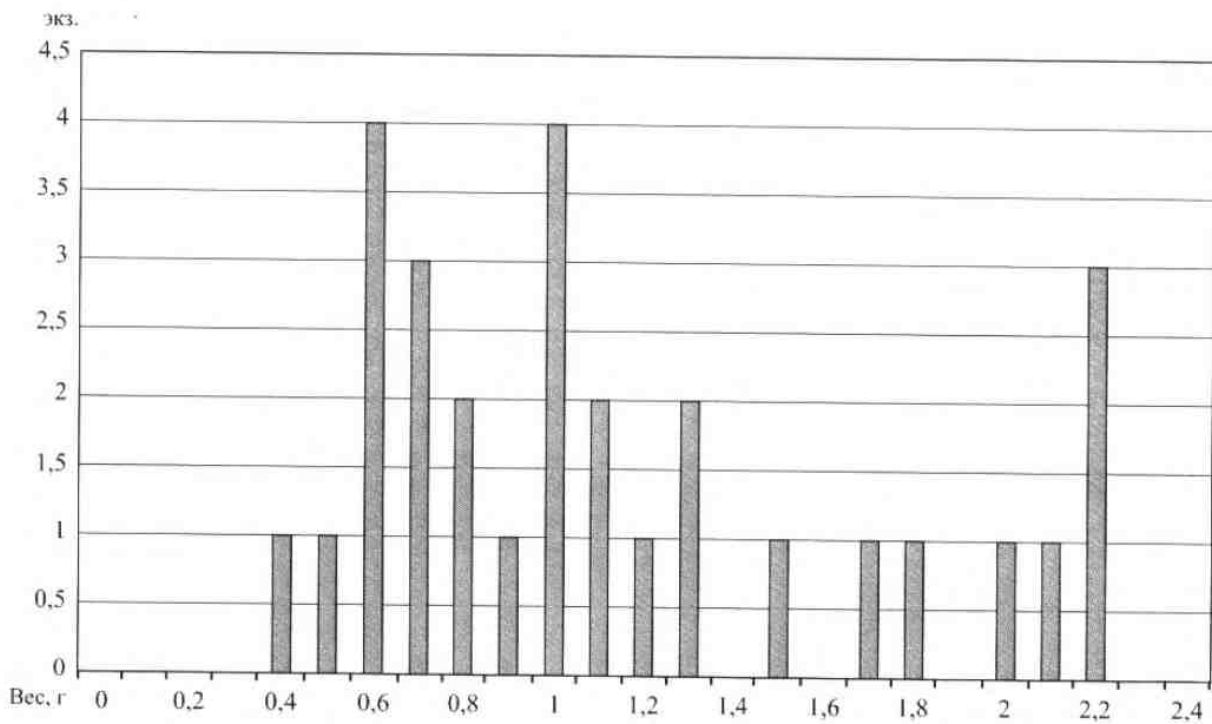


Рис. 3. Распределение по весу дирхемов одиночных находок (диаграмма 1).

Fig. 3. Weight distribution of single found dirhems (diagram 1)

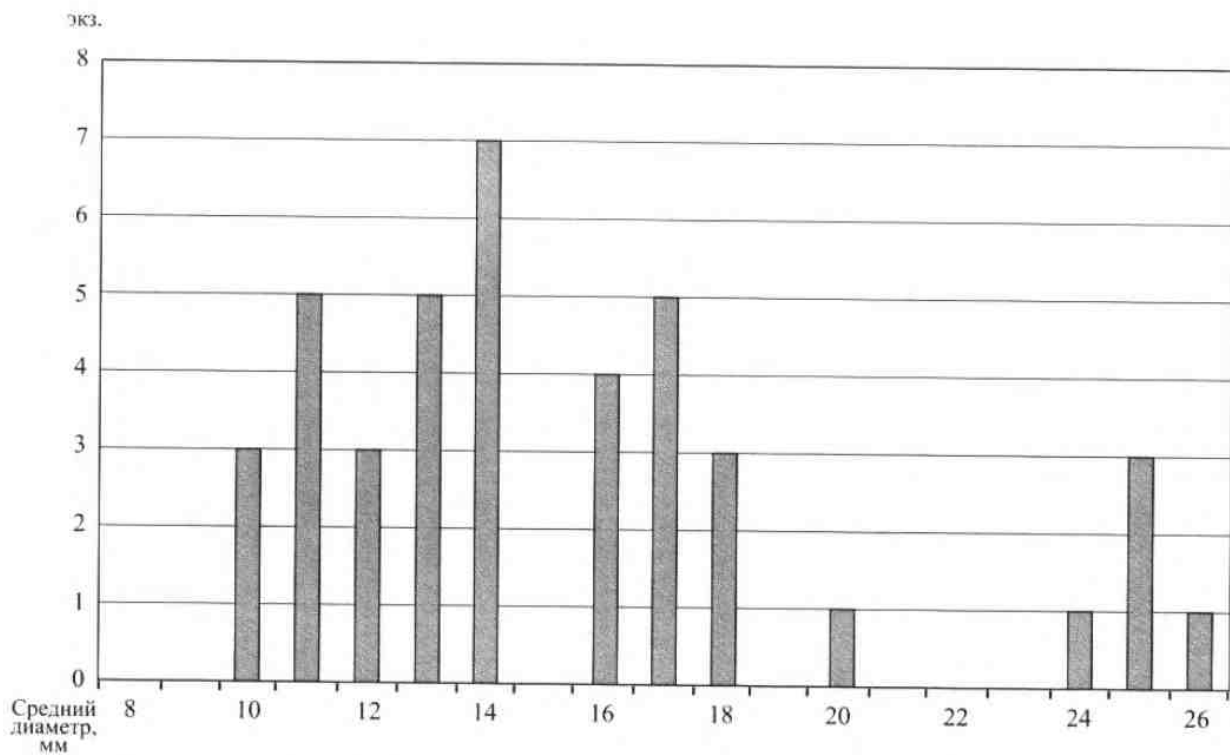


Рис. 4. Распределение по размеру дирхемов одиночных находок (диаграмма 2).

Fig. 4. Size distribution of single found dirhems (diagram 2)



Рис. 5. Цифровые изображения дирхемов 1, 2, 5, 7-9, 12, 13, 18, 20, 22, 27 из фондов КМА.

Fig. 5. Digital images of dirhems 1, 2, 5, 7-9, 12, 13, 18, 20, 22, 27 from the Kursk Museum of Archaeology collection



Рис. 6. Цифровые изображения дирхемов 31, 33, 34, 37-41, 43, 45-48 из фондов КМА.

Fig. 6. Digital images of dirhems 31, 33, 34, 37-41, 43, 45-48 from the Kursk Museum of Archaeology collection



Рис. 7. Цифровые изображения неарабских монет из фондов КМА: 4, 5 – византийский Херсон, Василий I; 6 – византийский Херсон, Константин VII; 7 – византийский Херсон, Иоанн Цимисхий; 8, 9 – византийский Херсон, Василий II и Константин VIII; 12 – Германия, Оттон и Адельгейды; 14 – Англия, Этельред II, 15 – Англия, Кнют.

Fig. 7. Digital images of non-Arabian coins from the Kursk Museum of Archaeology collection: 4, 5 – Byzantine Kherson, Basil I; 6 – Byzantine Kherson, Constantine VII; 7 – Byzantine Kherson, John Tsimisces; 8, 9 – Byzantine Kherson, Basil II and Constantine VIII; 12 – Germany, Otto and Adelheid; 14 – England, Ethelred II, 15 – England, Canute

Приложение 1. Клады куфических дирхемов, найденных на территории Курского региона

№ п/п	Место находки	Год находки	Количество монет			Интервал дат дирхем гг.х. / гг.н.э.
			Всего	Определены	Обрез.	
1	Моисеево	1866	30	6	нет	173-255 / 789-870 + визант. милиарсий 842-866 гг
2	“	1876	?	?	?	(3 в.х. / IX в.)
3	Мирополье	1879	295	295	нет	92-261 / 710-875
4	Коренная Пустынь	1903	?	?	?	295-366 / 907-976
5	Береза	1910	1852	1733	907	279-350 / 892-961
6	Льгов	1913	?	?	?	?
7	Завалищино	1927	53	53	нет	86-194 / 705-810 + сасанидская драхма 595 г
8	Шеховцово*	1937	>800	558	нет	281-307 / 894-920
9	Курск	1946	?	6	6	≤ 331 / ≤ 943
10	Волобуево	1947	82	58	58	297-364 / 910-975
11	Беленихинский р-н	1947	?	?	?	/ (IX в.?)
12	2-я Воробьевка	1965	~1000	174	158	279-365 / 892-976
13	Жеребцово	1960-е	?	?	?	?
14	Береза	1974	~400	68	?	- / 910-920-е
15	Красниково (Котовец)	1970-е	~350	28	27	279-357/892-968 + 23 визант. милиарсия 963-976 гг.
16	Ратское городище	до 1999	>350	346	339	283-329 / 896-941
17	Переверзево	до 2002	383	383	383	234-347 / 848-959
18	Курск	до 2002	102	90	90	240-343 / 855-955
19	Жидеевка	2003	320	?	?	>341-364 / >952-975

* Клад атрибутирован в 2007 г В.С.Кулешовым (Эрмитаж).

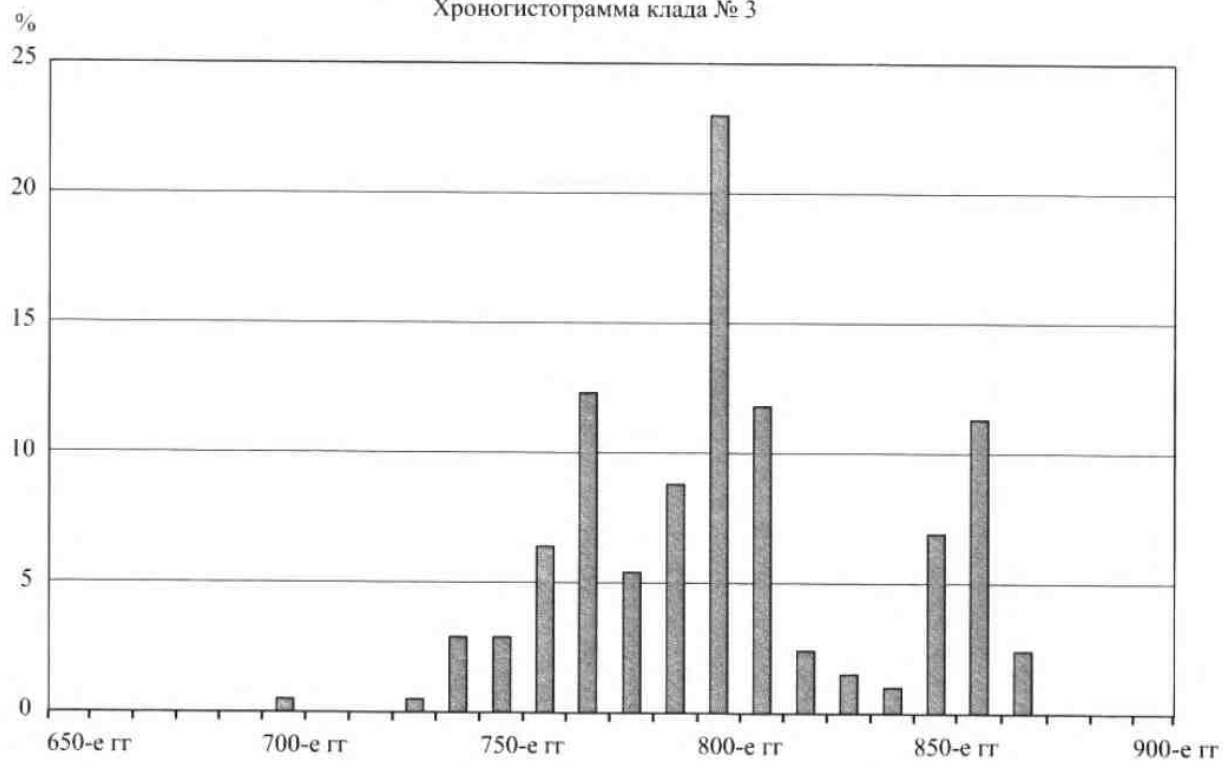
Приложение 2. Свод находок одиночных куфических дирхемов на территории Курского региона

№п/п	Династия	Правитель	Халиф	Дата	Вес, г	Размер, мм	Место находки	Место хранения	Примечание	Источник
1	2	3	4	5	6	7	8	9	10	11
1	Сасаниды	Хосров II	–	38/627	4,1	29-30	Ратское г-ще	КМА101/11/1	Целая	
2	Омайяды	–	–	89/708	–	–	Гнездиловка	?	Целая	Кропоткин, 1971, № 38
3	Аббасиды	–	–	154/771	–	–	Переверзево II	КМА25/13/2038	4 отверстия	Ф-Д, 1988, № 41
4	“	–	–	155/772	–	–	“	?	Целая	Ф-Д, 1988, № 41
5	“	–	–	161/778	1,4	–	Ратское г-ще	КМА8/12/54	Обл. в 1/2	Ф-Д, 2001, № 10
6	“	–	ар-Рашид	182-191/ 798-807	0,83	–	“	КМА101/11/74	Сегмент	
7	“	–	ал-Амин	195/811	2,49	–	“	КМА 218/10/5	Целая	
8	“	–	ал-Мутааз	251/865	–	–	Липинское г-ще	КМА 17/2/628	“	Кропоткин, 1971, № 41
9	“	–	?	?	1,45	24,0	Гочево	КМА151/19/1	Обл. в ½	
10	Саманиды	Исмаил б.Ахмад	?	288/901	2,20	23,5	Близ Курска	Частн. колл.	Обрез. в круг	Петров, Калинин, 2004, с.182, № 3
11	“	“	“	288/901	–	–	Горналь	?	Цельный	
12	“	“	ал-Муктафи	?	0,56	16-16,4	Духовец	КМА149/61/21	Обрез. в круг	
13	“	“	“	294-907	2,04	28	Ратское г-ще	КМА101/11/5	Целая	
14	“	Ахмад б.Исмаил	ал-Муктадир	298/911	2,16	25,0	Близ Курска	Частн. колл.	Обрез. в круг	Петров, Калинин, 2004, с.182, № 2
15	“	“	“	299/912	2,24	24,6	“	“	“	Петров, Калинин, 2004, с.182, № 1
16	“	“	“	299/912	3,0	28,0	1-е Красниково	КОКМ 22959	Целая	
17	Подражание	“	“	–	1,84	24,5	Близ Курска	Частн. колл.	Обрез. в круг	Петров, Калинин, 2004, с.182, № 5

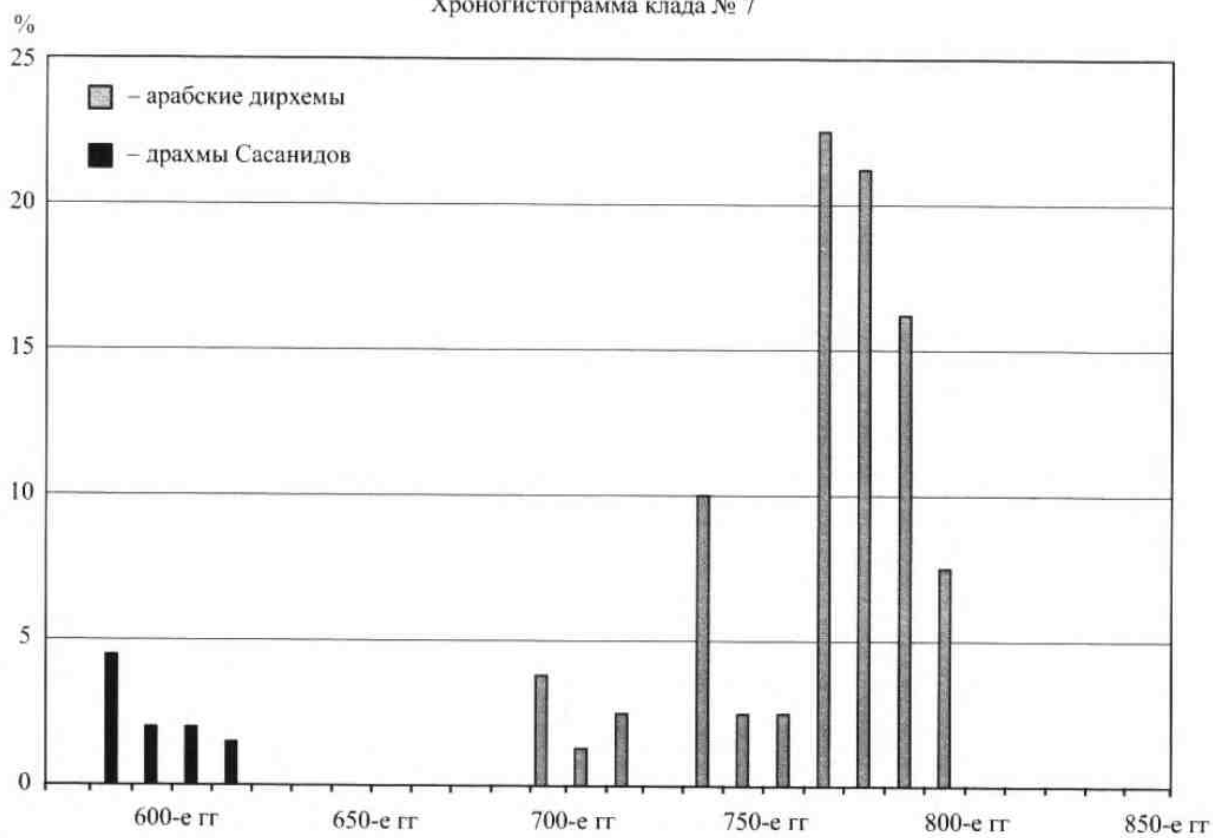
1	2	3	4	5	6	7	8	9	10	11
18	Саманиды	Наср б.Ахмад	?	303/916	1,38	—	Ратское г-ще	КМА101/11/54	Облом. в 1/2	
19	“	“	ал-Муктадир	304/917	1,26	16,2-17,0	?	Частн. колл. (И.П.)	Обрез.в круг	
20	“	“	“	305/918	2,08	28,5	Ратское г-ще	КМА101/11/3	Целая	
21	“	“	?	308/921	0,63	12-14	?	Частн. колл.	Обрез. в круг	
22	“	“	ал-Муктадир	3xx/ 913- 932	—	25,5	Горналь	КМА145/17/3	Обрез. в круг	
23	“	“	“	?	—	17,3	Курск	Частн. колл.	“	
24	“	“	“	?	1,12	16,3-17,1	?	Колл. И.А.Павлова	“	
25	“	“	“	?	1,53	17,6-18,2	?	“	“	
26	“	“	ал-Кахир	(320/932)	1,30	17,3-17,8	?	“	“	
27	“	“	“	?	1,04	14,0	д.Городище	КМА106/49/16	“	
28	“	“	ар-Ради	(323-4)/ 935-6)	1,0	13,7-14,5	?	?	“	
29	“	“	“	324 / 936	—	16,7-17,5	Курск	Колл. И.А.Павлова	“	
30	“	“	ар-Ради	(323-5)/ (935-7)	1,16	17,5-18,0	?	Колл. И.А.Павлова	“	
31	“	“	?	x3x	0,63	12,5-14,0	Курск	КМА101/11/83	“	
32	“	“	?	?	-	16,2	“	Частн.колл.	“	
33	“	“	?	?	0,75	13,8	Ратское г-ще	КМА101/11/2	“	
34	“	“	?	?	0,59	13,5	“	КМА101/11/4	“	
35	“	“	?	?	0,73	13,5	“	КМА101/11/62	“	
36	“	“	?	?	—	—	Горналь	?	Целая	Ф-Д, 1985, № 12
37	“	“	?	?	0,72	15-16	Титовское г-ще	КМА178/49/10	Обрез. в круг	
38	“	“	?	?	—	10	Кудинцево	КМА178/49/14	“	
39	“	“	?	—	0,50	11-13	“	КМА178/49/16	“	
40	Подражание	“	?	—	0,41	—	Переверзево II	КМА25/13/2037	Целая	Ф-Д, 2001, № 9

1	2	3	4	5	6	7	8	9	10	11
41	Саманиды	Нух б.Наср	?	(332/934)	1,14	17,1	Ратское г-ще	КМА101/11/82	Обрез. в круг	
42	"	Наср б.Ахмад*	ал-Муктадир*	336/938	2,8	25,0	Близ Курска	Частн. колл.	Целая	Петров, Калинин, 2004, с.182, № 4
43	"	Нух б.Наср	ал-Мустакфи	-	-	16,0	Духовец	КМА149/61/33	Обрез. в круг	
44	"	"	"	?	0,99	12-14	?	Частн. колл.	"	
45	"	"	ал-Мути	-	1,03	14,0	Ратское г-ще	КМА101/11/57	"	
46	"	?	?	х3х	0,53	12-14	Кудинцево	КМА178/49/13	"	
47	"	Мансур б.Нух	?	(35)8/969	0,39	8-11	"	КМА2/11/1	"	
48	"	"	ал-Мути	-	-	14,0	Ратское г-ще	КМА101/11/38	"	
49	"	"	?	-	0,88	12,0-13,5	Духовец	КМА149/61/34	"	
50	"	?	?	?	0,3	-	Ратское г-ще	КМА101/11/63	Обломок	
51	"	?	?	?	0,73	10,0-12,5	Кудинцево	КМА178/49/11	Обрез. в круг	
52	"	?	?	?	0,46	10-14	"	КМА178/49/12	"	
53	"	?	?	?	0,77	11-13	"	КМА178/49/15	"	
54	"	?	?	1-я пол. Х в.	-	-	Шуклинка	?	"	Кропоткин, 1971, № 43
55	"	?	?	Х в.	-	10	Мухинский мог.	КМА144/58/12	"	
56-59	"	?	?	?	-	10-12	Липинское г-ще	?	"	Равдина, 1988, № 120
60	Подр. Саманидам	?	?	-	1,65	20,0-20,5	Близ Курска	Частн. колл.	"	Петров, Калинин, 2004, с.182, № 6
61-63	Подражания	?	?	-	-	-	Горналь	?	"	Ф-Д, 1985, № 12

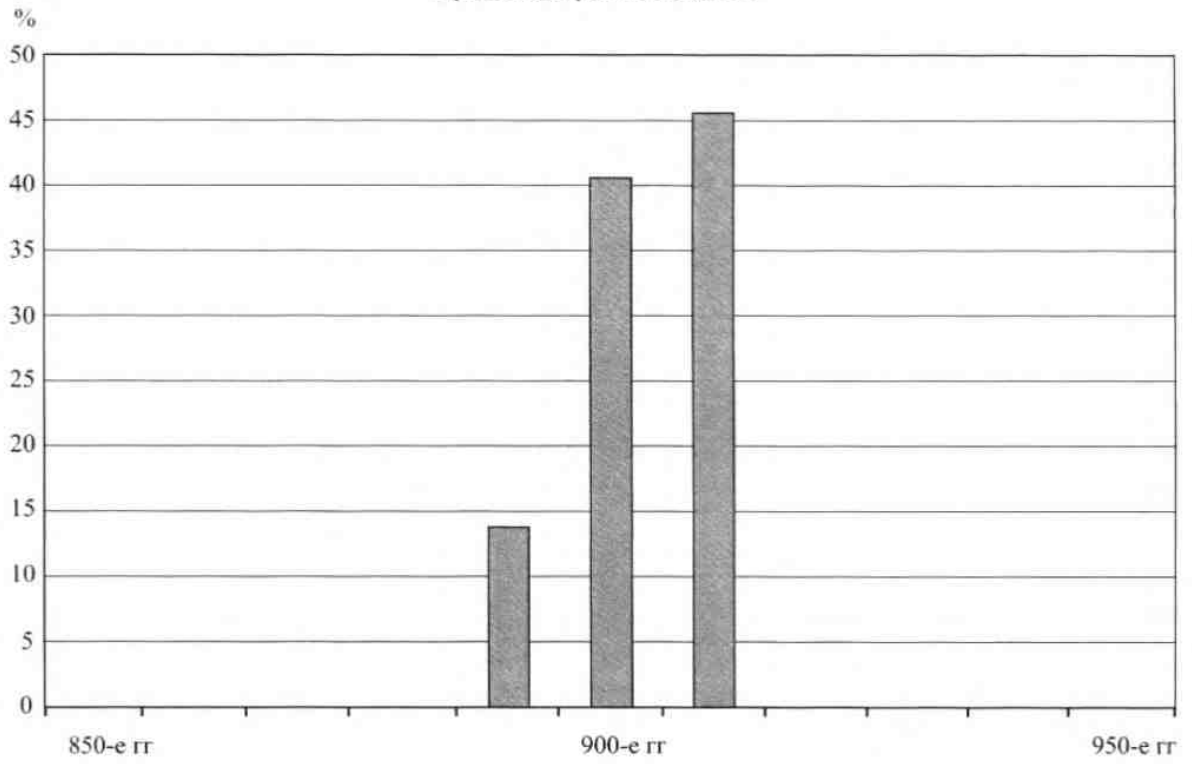
Хроногистограмма клада № 3



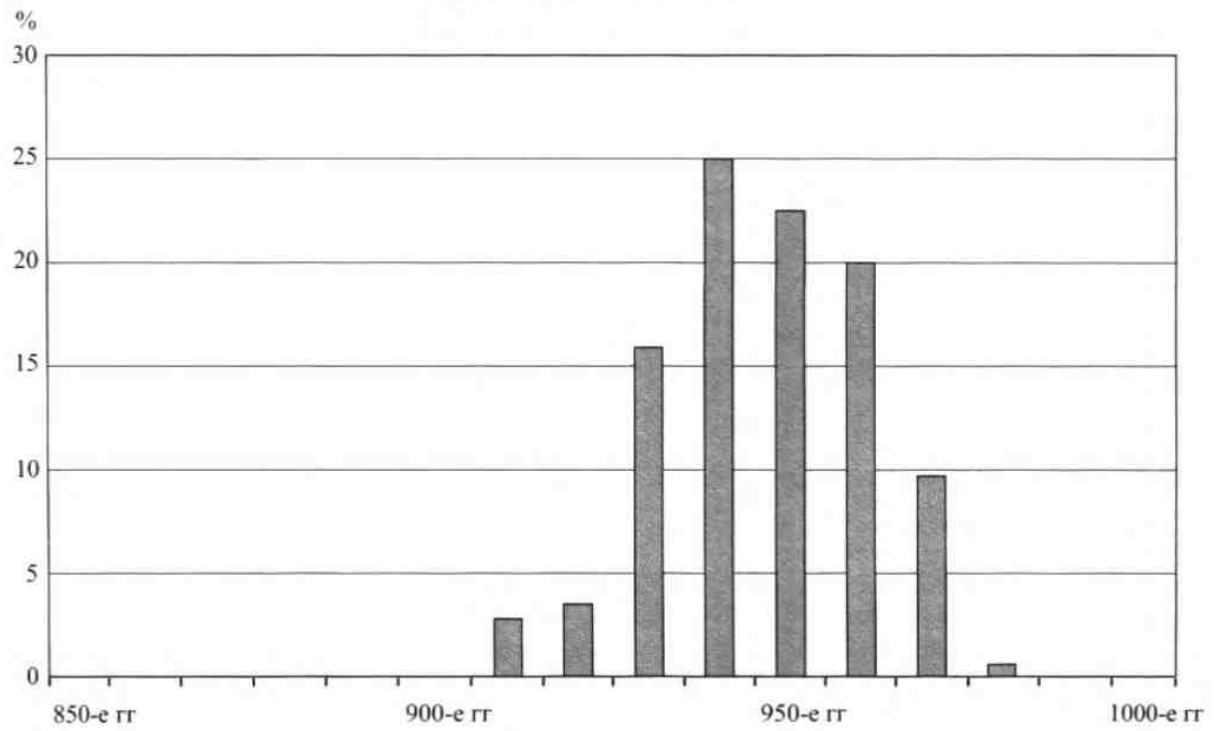
Хроногистограмма клада № 7



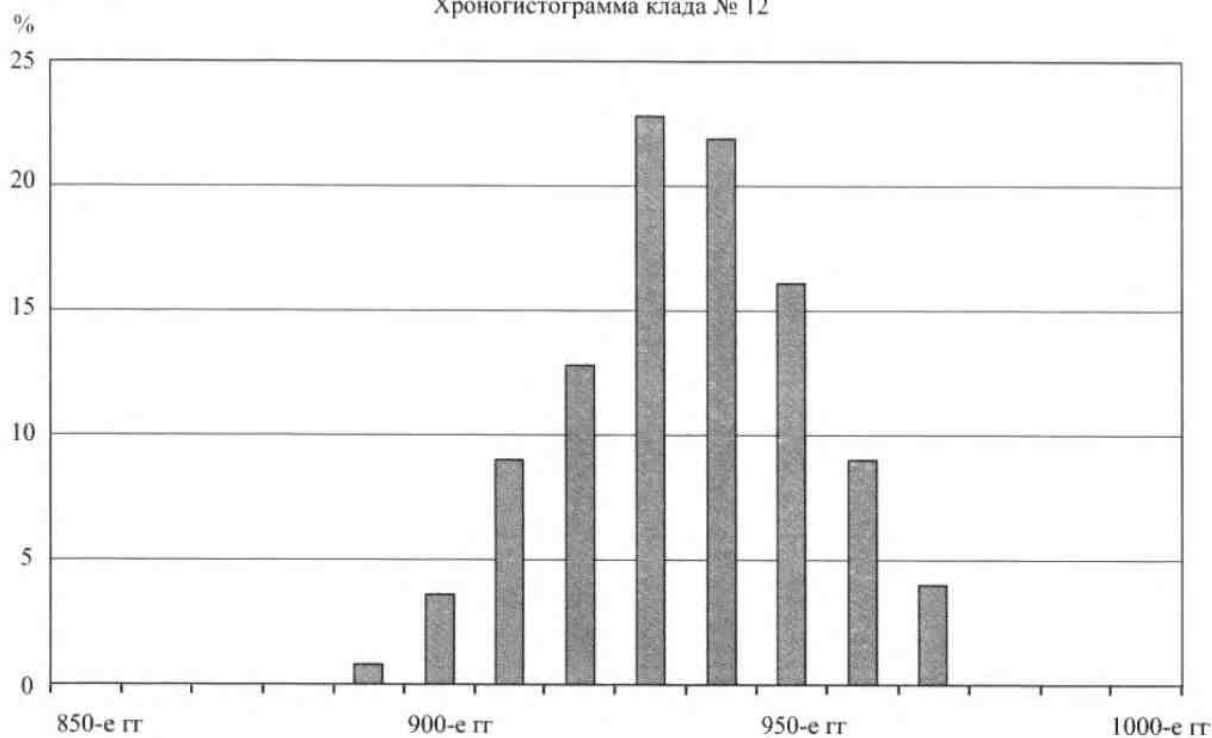
Хроногистограмма клада № 8



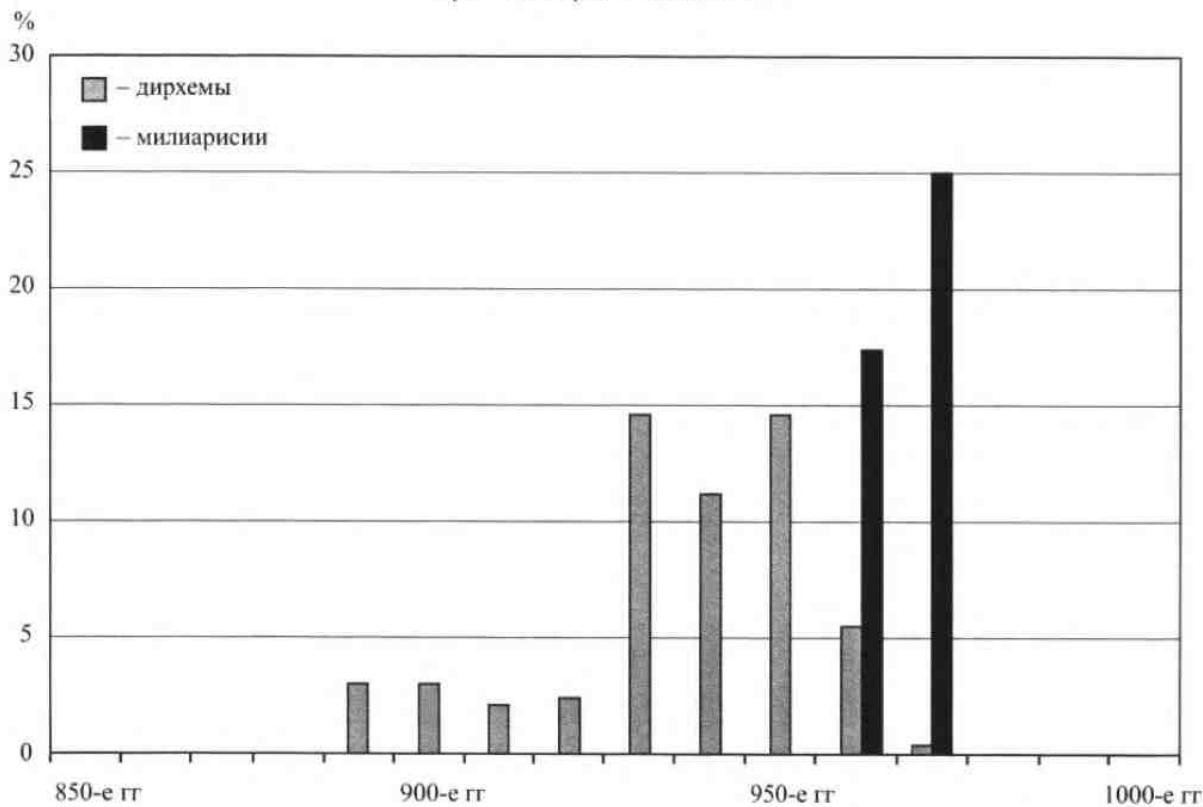
Хроногистограмма клада № 10



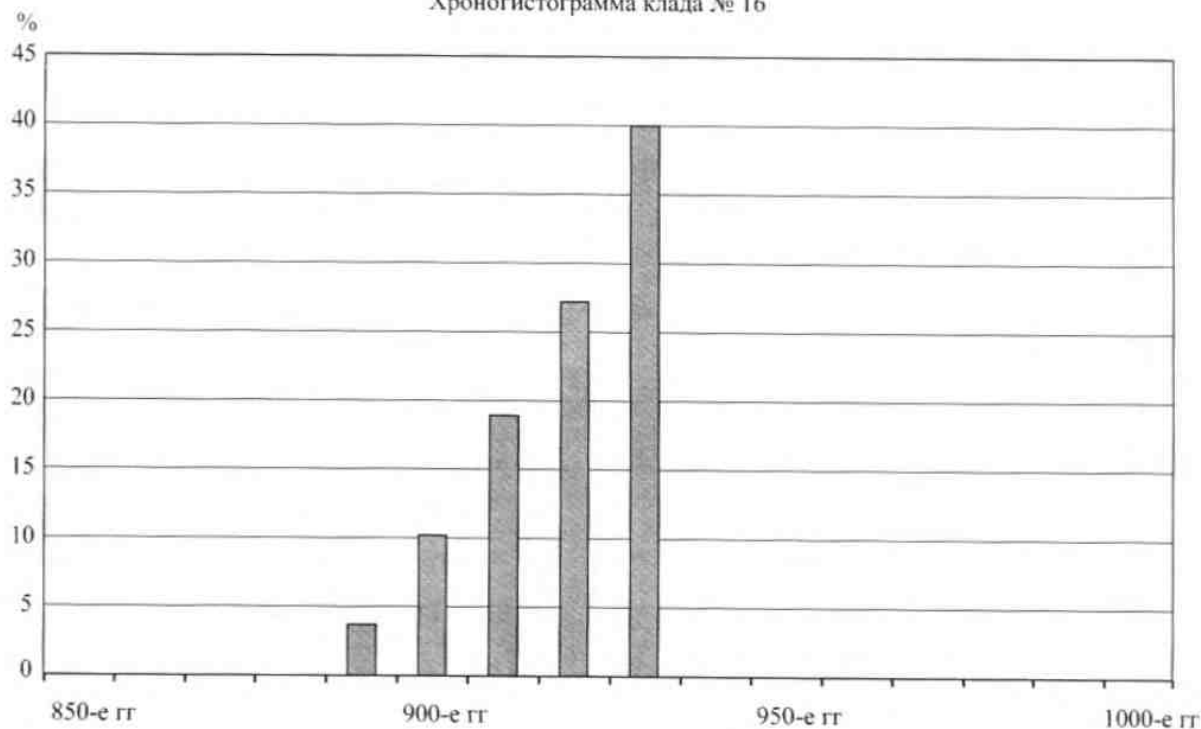
Хроногистограмма клада № 12



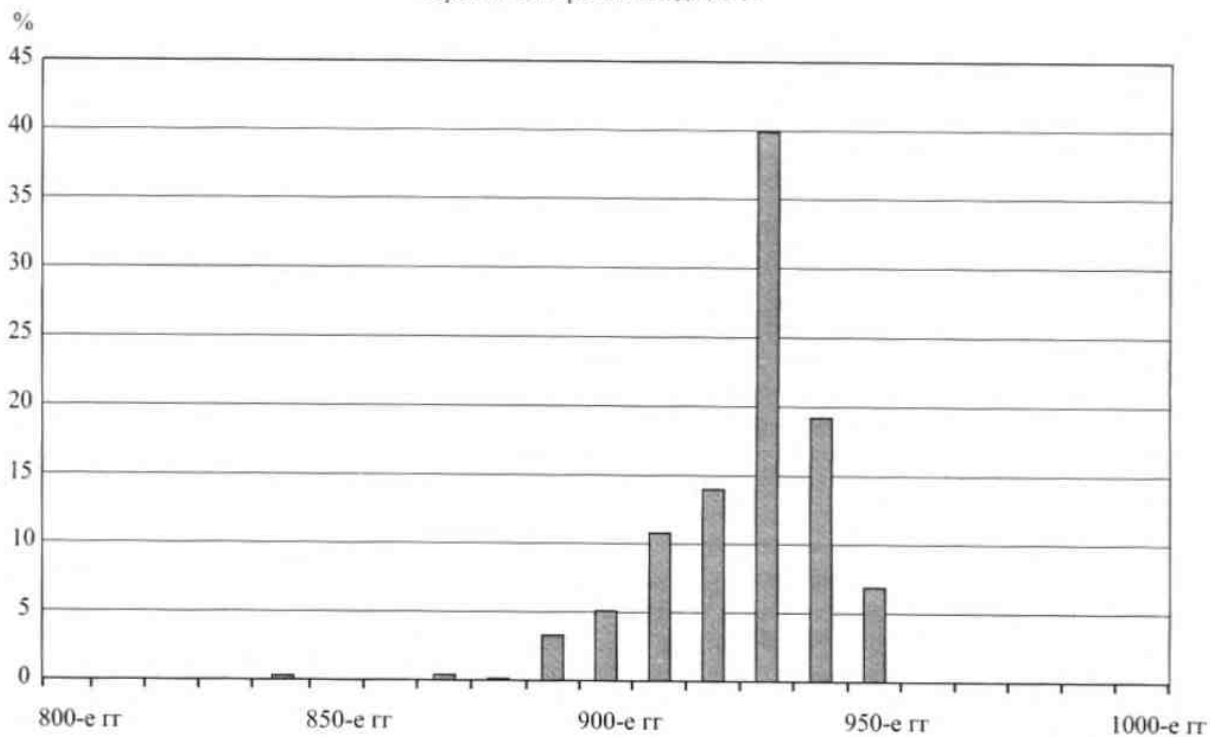
Хроногистограмма клада № 15

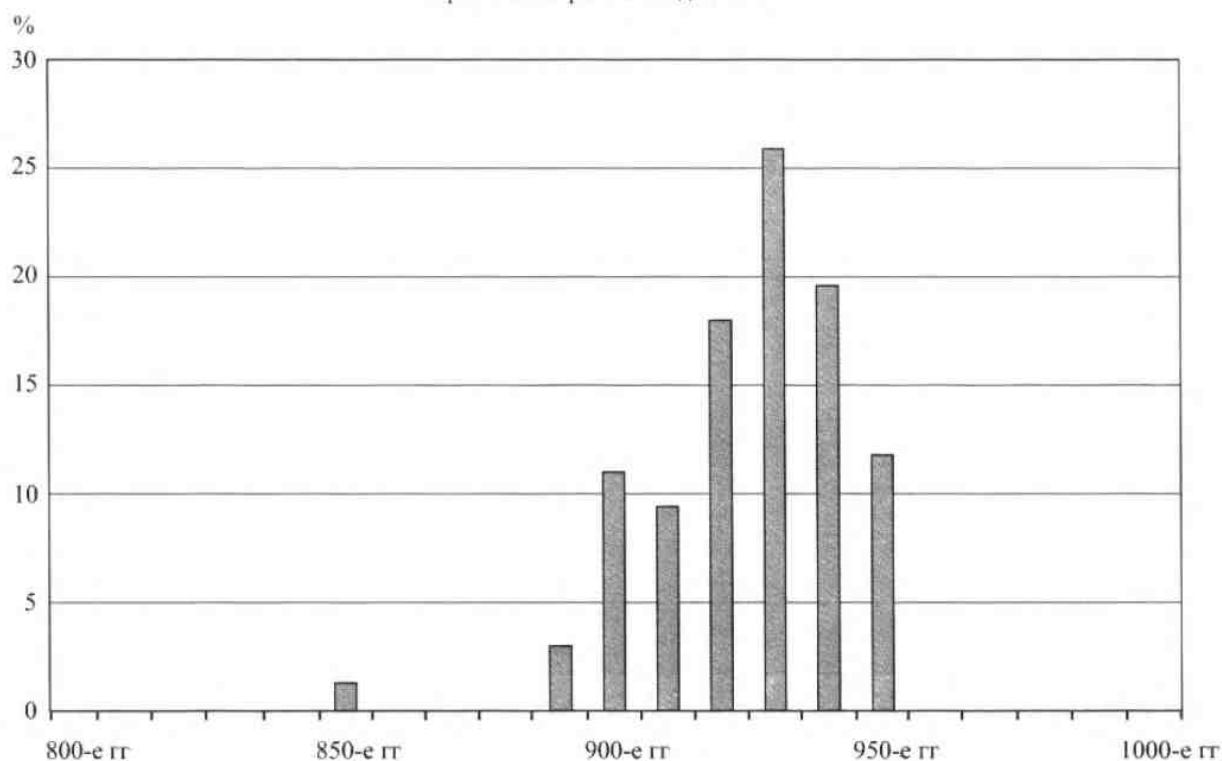


Хроногистограмма клада № 16



Хроногистограмма клада № 17





Литература и архивные материалы

- Енуков В.В.**, 2005. Славяне до Рюриковичей// Курский край. Т.III. Курск.
- Енуков В.В., Енукова О.Н.**, 1993. Оборонительные сооружения славян Посеймья (по материалам Ратского городища)// Археология и история Юго-Востока Древней Руси. Воронеж.
- Енуков В.В., Лебедев В.П.**, 2009. Волобуевский клад куфических дирхемов X в.// РА. № 1.
- Енуков В.В., Щавелев С.П.**, 1996. Основные направления торговых связей Курской земли X-XIII вв.// Торговля Курского края с древнейших времен до начала XX в. Курск.
- Зайцев В.В.**, 1992. О топографии кладов куфических монет X в. обрезанных в кружок// Краткие тезисы докладов нумизматической конференции. СПб.
- Зорин А.В.**, 2003. Укрепления северян и осадная тактика киевских дружин в X – начале XI вв. (по материалам городища Капыстичи)// Куликово поле. Исторический ландшафт. Природа. Археология. История. Т.1. Природа. Археология. Музейное дело. Тула.
- Зорин А.В., Стародубцев Г.Ю., Шпилев А.Г.**, 2000. История изучения Курских древностей// Курский край. Т.V. Курск.
- Кропоткин В.В.**, 1962. Клады византийских монет на территории СССР// САИ. Вып.Е4-4.
- Кропоткин В.В.**, 1968. Новые материалы по истории денежного обращения в Восточной Европе в конце VIII – первой половине IX в.// Славяне и Русь. М.
- Кропоткин В.В.**, 1971. Новые находки сасанидских и куфических монет в Восточной Европе// НЭ. Т.IX.

- Лебедев В.П., Зорин А.В., 2008. Денежное обращение Курской земли в золотоордынское время// Степи Европы в эпоху средневековья. Т.6. Золотоордынское время. Донецк.
- Лебедев В.П., Сотников А.В., Шпилев А.Г., 2009. Клад арабских и византийских монет третьей четверти X в. из I-е Красниково (Котовец) Курской обл.// Средневековая нумизматика Восточной Европы. Вып. III. М. (в печати).
- Молчанов А.А., Селезнев А.Б., 2000. Сребреник Владимира Святославовича с Бесединского городища под Курском// Нумизматический Альманах. 4.
- Петров П.Н., Калинин В.А., 2000. Клад дирхемов X в. Безымянный-2// ДПДР. Вып.3. Нижний Новгород.
- Петров П.Н., Калинин В.А., 2004. Обрезанные куфические дирхемы X в.// ДПДР. Вып.5. Нижний Новгород.
- Потин В.М., 1967. Топография находок западноевропейских монет X-XIII вв. на территории древней Руси// Труды ГЭ. Т.IX.
- Равдина Т.В., 1988. Погребения X-XI вв. с монетами на территории Древней Руси. М.
- Сотникова М.П., Спасский И.Г., 1983. Тысячелетие древнейших монет России. Л.
- Стародубцев Г.Ю., 2008. Находки монет средневекового Херсонеса в Курском Посеймье// Случайные находки: хронология, атрибуция, историко-культурный контекст. СПб.
- Узянов А.А., 1981. Переверзевское II городище// АО 1980.
- Узянов А.А., 1984. Раскопки Переверзевского II городища// АО 1982.
- Фасмер Р.Р., 1933. Об издании новой топографии находок куфических монет в Восточной Европе// Изв. АН СССР. Отд. общ. наук. М.
- Федоров-Давыдов Г.А., 1985. Новые находки восточных монет VIII-XIII вв. на территории Восточной Европы// ЭВ. XXIII.
- Федоров-Давыдов Г.А., 1988. Находки восточных монет VIII-XIII вв. в Восточной Европе// ЭВ. XXIV.
- Федоров-Давыдов Г.А., 2001. Новые находки монет домонгольского времени в Восточной Европе// Труды ГИМ. Вып. 115.
- Фомин А.В., 1984. Обращение обломков куфических монет в Восточной Европе в X – начале XI в.// ИЭ. Т.IV.
- Фомин А.В., 1992. Новгородские клады куфических монет X в.// Труды ГИМ. Вып.80.Ч.XI.
- Фомин А.В., 2002. Южнорусский клад куфических дирхамов конца X в.// Тезисы докладов и сообщений X ВНК. М.
- Шпилев А.Г., 2003. Курские клады куфических монет и северянское Посеймье// Куликово поле. Исторический ландшафт. Природа. Археология. История. Т.1. Природа. Археология. Музейное дело. Тула.
- Щавелев С.П., 2002. Клады арабского серебра в Курском Посеймье// Клады, состав, хронология. Интерпретация. СПб.
- Янин В.Л., 1956. Денежно-весовые системы русского средневековья (Домонгольский период). М.
- Klode B., 1991. Die Salier. Sigmaringen.

Summary

V.P.Lebedev, A.V.Zorin (Dzerzhinsk, the Nizhniy Novgorod province: Kursk, Russia)

MONETARY CIRCULATION ON TERRITORY OF KURSK SEVERIANE IN 9TH-10TH CENTURIES

Monetary circulation on the territory of Kursk Severiane began in the 1st quarter of the 9th century and was interrupted in the last quarter of the 10th century at the time of forced annexation of this territory to Kievan Rus. Dirhems of Arabian Caliphate along with their half pieces, which arrived from Khazaria and circulated by the piece, were the only coins used there throughout all the 9th century. Since the beginning of the 10th century the southern route of dirhems arrival was replaced by the eastern (Volga-Oka) one through which many more Central Asian minted dirhems began to come to Kursk area of the Seim reaches. In 930s the number of fragments with

different weight among the arrived dirhems sharply increased. Therefore, a unique decision for entire Eastern Europe aimed at preservation of the piece circulation of coins was taken, i.e. to cut out round coins from the undamaged dirhems and large fragments, to make different fractions of the kuna. By now the fractions weighing 2.2, 1.3, 1.0, 0.8, and 0.6 g have been found in the Seim reaches. It has been noted that the weight of the fractions cut out in 930-940s and 960-970s tends to decrease. No other coins circulating in the Seim reaches in the 11th century and afterwards have been found until the beginning of the 14th century when Juchi silver and copper coins started to circulate there.

Статья поступила в редакцию в январе 2009 г