

НОВЫЕ РАННЕБОЛГАРСКИЕ ПОГРЕБЕНИЯ ИЗ МОГИЛЬНИКА ДРОНОВКА-3 (ЛИМАНСКОЕ ОЗЕРО) НА СЕВЕРСКОМ ДОНЦЕ

Интенсивное исследование могильников салтово-маяцкой культуры (СМК) на р.Северский Донец приходится на 70-80 гг. XX столетия, тогда же были опубликованы отдельные результаты исследований (Плетнева С.А., 1967, 1976; Швецов М.Л., Красильников К.И., 1981; Татаринов С.И., Копыл А.Г., 1981).

В 1984-1988 гг. были получены очередные материалы раскопок салтово-маяцкого могильника "Лиманское озеро" (Дроновка-3). Напомним, что могильник Дроновка-3 – Лиманское озеро расположен на левом берегу р.Северский Донец в 1,5 км западнее с.Дроновка (остановочный пункт ж.д. "Прележный"). Могильник выявлен при раскопках многослойного поселения неолита, эпохи бронзы. Итоги исследованных в 1974-84 гг. 20 погребений на этом могильнике и соседних территориях опубликованы ранее (Татаринов С.И., Копыл А.Г., 1981; Татаринов С.И., Шамрай А.В., Копыл А.Г., 1986). В 1987-88 гг. открыто 18 новых погребений салтово-маяцкой культуры. Раскопы были заложены к ЮВ от старых (рис.1, 2).

Погребение 23 открыто на глубине 1,15 м по темнугумусированному пятну подпрямоугольной формы размером 1,8 x 0,6 м. Яма прослежена в материке на глубину 0,2 м, стенки ровные, вертикальные, дно плоское.

В могиле – скелет женщины 30-40 лет на спине, головой на ЮЗЗ, руки вдоль туловища, ноги сведены. Полностью отсутствовали позвоночник, кости таза, мелкие кости кистей и стоп, ребра. Череп лицом вверх. У черепа – кухонный кружальный горшок с полосчатым рифлением, кубышка высотой 16 см с крышкой. Рядом – жертвенная пища в виде "седла" и остатки распавшегося железного ножа. В ногах – КЖ (череп и кости).

Погребение 24 открыто на глубине 1,1 м. Яма не прослежена, скелет девушки 16-17 лет помещен на спине, головой на З, череп приподнят, руки вытянуты вдоль туловища, кистями на тазе, ноги сведены в коленях и стопах (рис.3, 2).

За черепом стояли кружальный одноручный кувшин со сливом высотой 16 см (рис.3, 11) и кухонный гончарный горшок (рис.3, 10) с рифлением и двойной волнистой линией под венчиком высотой 10 см. На дне горшка – клеймо в виде "креста".

Слева и справа от черепа найдены две золотые сложносоставные серьги (типа серег из раскопок катакомбного могильника Маяки на Дону, раскопки В.С.Флёрова, С.А.Плетневой). Сохранилась централь-

ная часть из высокопробного золота (рис.3, 12, 13) в виде большого диаметра (1,8 см) кольца-овала с несомкнутыми концами, с серебряным шариком (на одной серьге утрачен) на вершине серьги и золотым диском с обоймочкой на другом конце. В конце обоймочек на железном стержне крепились разрушившиеся висячие части полушарий из серебра, образовывавшие полный шарик (сохранились в сильно поврежденном виде); маленькая, диаметром 3 мм, золотая "розетка", трубчатая серебряная "рурочка", большая золотая "розетка"; завершал изделие снова тонкостенный шарик из 2 половинок. К сожалению, от висячей части сохранились только части полушарий и "розетки", поэтому реконструкция предположительная, по аналогии с серьгой из Маяк.

Погребение 26 открыто в южной части, раскопано на значительном удалении от основной группы погребений СМК.

На глубине 0,4 м в гумусированном культурном слое ЭПБ находился скелет ребенка 4-6 лет на спине, головой на З, руки, слегка согнутые в локтях, лежат кистями на тазе, ноги слегка сведены в стопах. Череп – с незаросшими швами и родничком.

В 5 см южнее от черепа обнаружены остатки распавшегося груболепного миниатюрного кухонного горшка, реконструировать который не удалось.

Погребение 27 открыто на глубине 0,6 м в слое ЭПБ в самом южном квадрате раскопа. Скелет ребенка 6-10 лет – в вытянутом на спине положении, ориентирован на ЮЗЗ. Череп раздроблен и повернут лицом к С, руки вдоль туловища, ноги сведены в стопах. Слева у черепа стояла гончарная кубышка высотой 7,5 см с черным графитовым лощением. У таза справа лежал бараний астрагал, у черепа – "седло" и крупная кость.

Погребение 28 открыто на глубине 0,6 м, яма в светлом материковом песке едва прослеживалась на уровне скелета (на высоту 0,02-0,04 м). Скелет подростка 12-14 лет находился в вытянутом положении на спине, головой на В, руки вдоль туловища, ноги сведены в коленях. Отсутствовали кисти рук, левая стопа, правая нога ниже колена. Отсутствие голени, возможно, носит травматический характер. Череп приподнят.

На пальцах правой руки были надеты 2 бронзовых колечка в виде "змейки" в 2-3 оборота. Колечки из тонкой проволоки заходили одно за другое. Кости фаланг окрашены медной окисью.

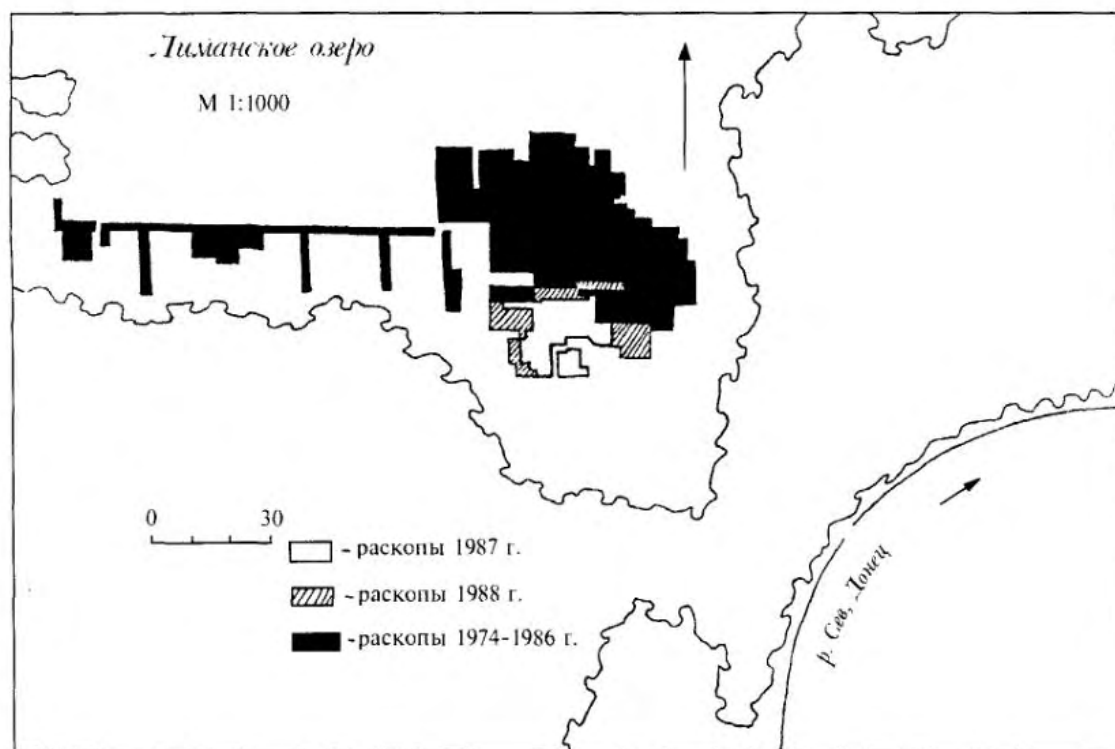


Рис. 1. Общий план раскопок в урочище “Лиманское озеро”.
 Fig. 1. General excavation layout of the Limanskoye Ozero cemetery.
 Abb. 1. Gesamtplan der Ausgrabungen in “Limanskoje-See”.
 Dess. 1. Le plan général des fouilles sur le terrain “Le lac Limansky”

Погребение 29 на глубине 0,8 м, яма не прослежена. Скелет ребенка 6-8 лет лежал в вытянутом положении на спине, головой на 3. Скелет плохой сохранности, нарушено его положение, нет костей голени, предплечий, фрагментирован таз. Череп приподнят. У черепа с СЗ стоял крупный раздавленный грунтом кружальный кухонный горшок с рифлением по всей поверхности.

Погребение 30-31 (рис.3, 1) открыто на глубине 1,2 м в яме размером 3,5x0,6-0,5 м вытянуто-щелевидной и серповидной формы. Углы закруглены. Заполнение – содержимое слоя ЭПБ – темно-коричневый песок. Яма углублена в материк на 0,2 м.

Скелет 1 (женщина 30-40 лет) находился в вытянутом на спине положении, головой на 3, руки вытянуты, кисти на тазе, ноги сведены в коленях и стопах, череп приподнят, на правой височной кости дефект – трепанационное отверстие 2,5x4 см.

Под нижней челюстью в области шеи (рис.3, 3) находились 4 бусины, выточенные из желто-коричневого янтаря, цилиндро-ребристой формы и 2 бронзовые подвески “геральдической” формы с ушком (у одной ушко разрушилось). На запястьях рук были надеты 2 бронзовых браслета \varnothing 6-6,5 см (рис.3, 4, 5), круглые в сечении, \varnothing проволоки-прута 3 мм, концы заходят друг за друга, оформлены в виде приплюснутых стилизованных “головак змеи”.

На правом браслете прикрепили остатки какого-то предмета – подвески.

Справа от таза находились остатки железного ножа с “горбатой” спинкой (рис.3, 7), длина 12,5 см, на черенке остатки дерева. На костях таза найдена сильно корродированная овальная железная поясная пряжка.

Скелет 2 находился на расстоянии 35 см к В от стоп скелета 1, на глубине 1,0-1,1 м в вытянутом на спине положении, череп слегка развернут влево, ориентирован на ЮЗЗ. Череп приподнят, ноги сведены в коленях и стопах, левая нога неестественно подогнута. Руки: левая – вдоль туловища, правая слегка согнута в локте, предплечье и кисть – по центру таза. У черепа находилась жертвенная пища и два сосуда (рис.3, 8, 9) – кухонный кружальный горшок с горизонтальным рифлением высотой 14 см, приземистый, с “пи”-образным клеймом на дне; раздавленный одноручный кувшин со сливом высотой 20 см, серолощенный с “пи”-образным клеймом на дне.

Слева за бортом ямы погребения 30-31 расчищен участок ярко-красного прокаленного песка – следы сильного огня \varnothing 0,5 м и толщиной 0,15-0,2 м.

Над скелетом 2 встречались куски дуба и угольки.

Погребение 34 находилось на глубине 1,2 м в светлом материковом песке. Песок покрывал кос-

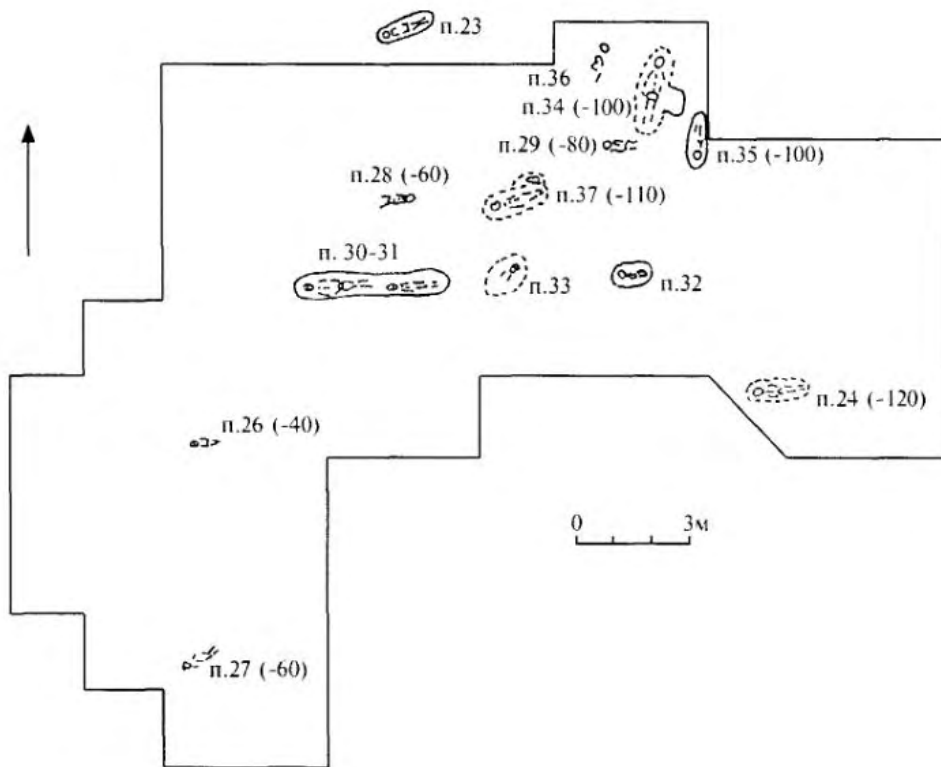


Рис. 2. План раскопок 1987 г.
 Fig. 2. Excavation layout of 1987.
 Abb. 2. Plan der Ausgrabungen 1987.
 Dess. 2. Le plan des fouilles de 1987

ти слоем в 10-20 см, но на костях и под ними был коричневый гумусовый песок, что позволяет предположить наличие подбоя. Скелет мужчины – в вытянутом положении на спине с некоторым завалом на левый бок, ориентирован на С. Отсутствовали кости левой руки, левая тазовая кость, часть левого бедра, все ребра и позвоночник. Череп раздроблен и фрагментирован, правая рука вытянута вдоль туловища, кистью у таза, ноги сведены в коленях.

К востоку от погребения обнаружена круглая яма непонятного назначения. Дно могилы ровное. Погребение безынвентарное.

Погребение 35 открыто на глубине 0,9 м, могильная яма размером 1,6x0,45 м со светлорыжевато-коричневым заполнением впущена в материковый песок на 0,1-0,15 м. Яма в плане вытянуто-прямоугольной формы.

Скелет ребенка 6-8 лет вытянут на спине, ориентирован головой на Ю. Скелет сильно фрагментирован: отсутствовали кисти рук, ребра, позвонки, кости голени.

Погребение безынвентарное.

Погребение 36 открыто на глубине 0,8 м, яма не прослежена.

Скелет взрослого человека находился в вытянутом положении на левом боку, головой на С, лицом на В. Правая рука слегка согнута, кистью у таза, от-

сутствует левая плечевая кость, фрагментированы кости ног.

Погребение безынвентарное.

Погребение 37 (рис.4) открыто на глубине 1,7 м. Пятно могильной ямы выделялось темнорыжевато-коричневым песком на фоне светлого песка размером 2,2x0,7 м, яма углублена в материк на 0,5 м, стенки: западная, северная и восточная – вертикальные, под южной стенкой – подбой глубиной до 0,2 м. В заполнении ямы – угольки.

Скелет мужчины 40-50 лет лежал вытянуто на спине, головой на З. Череп завалился к правому плечу, руки вдоль туловища. Полностью отсутствуют ребра, позвоночный столб, кости кистей и стоп.

За черепом (рис.4, 2) стоял большой кружальный одноручный кувшин со сложно-зональным графитовым лощением, на дне – клеймо в виде круга с вписанным крестом. Высота кувшина 17 см. У левого плеча находилась кость ноги лошади – жертвенная пища, возле нее – сильно корродированный железный нож с остатками дерева на рукоятке. Рядом стоял кухонный кружальный горшок высотой 14 см со сплошным рифлением (рис.4, 3).

В области таза находились остатки железной сильно корродированной поясной застёжки.

С северной стороны в области ног в яме имелась ниша (выше дна ямы на 0,15 м) размером

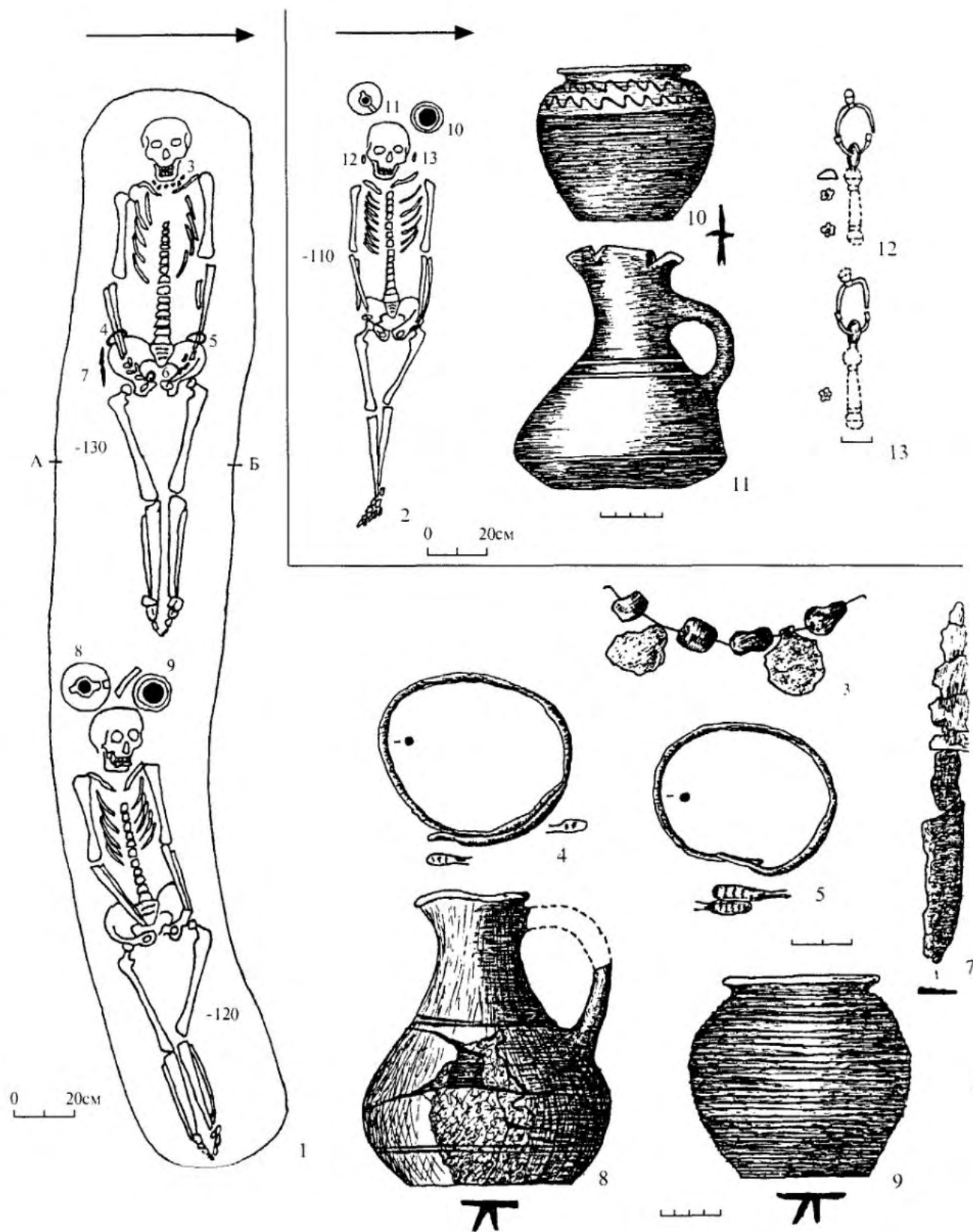


Рис. 3. "Лиманское озеро". 2, 10-13 – погребение 24; 1, 3-5, 7-9 – погребение 30-31; 7 – железо, 12-13 – золото.

Fig. 3. Limanskoye Ozero. 2, 10-13 – int. 24; 1, 3-5, 7-9 – int. 30-31; 7 – iron, 12-13 – gold.

Abb. 3. "Limanskoje-See". 2, 10-13 – Grab 24; 1, 3-5, 7-9 – Grab 30-31; 7 – Eisen, 12-13 – Gold.

Dess. 3. "Le lac Limansky". 2, 10-13 – sép. 24; 1, 3-5, 7-9 – sép. 30-31; 7 – fer, 12-13 – or

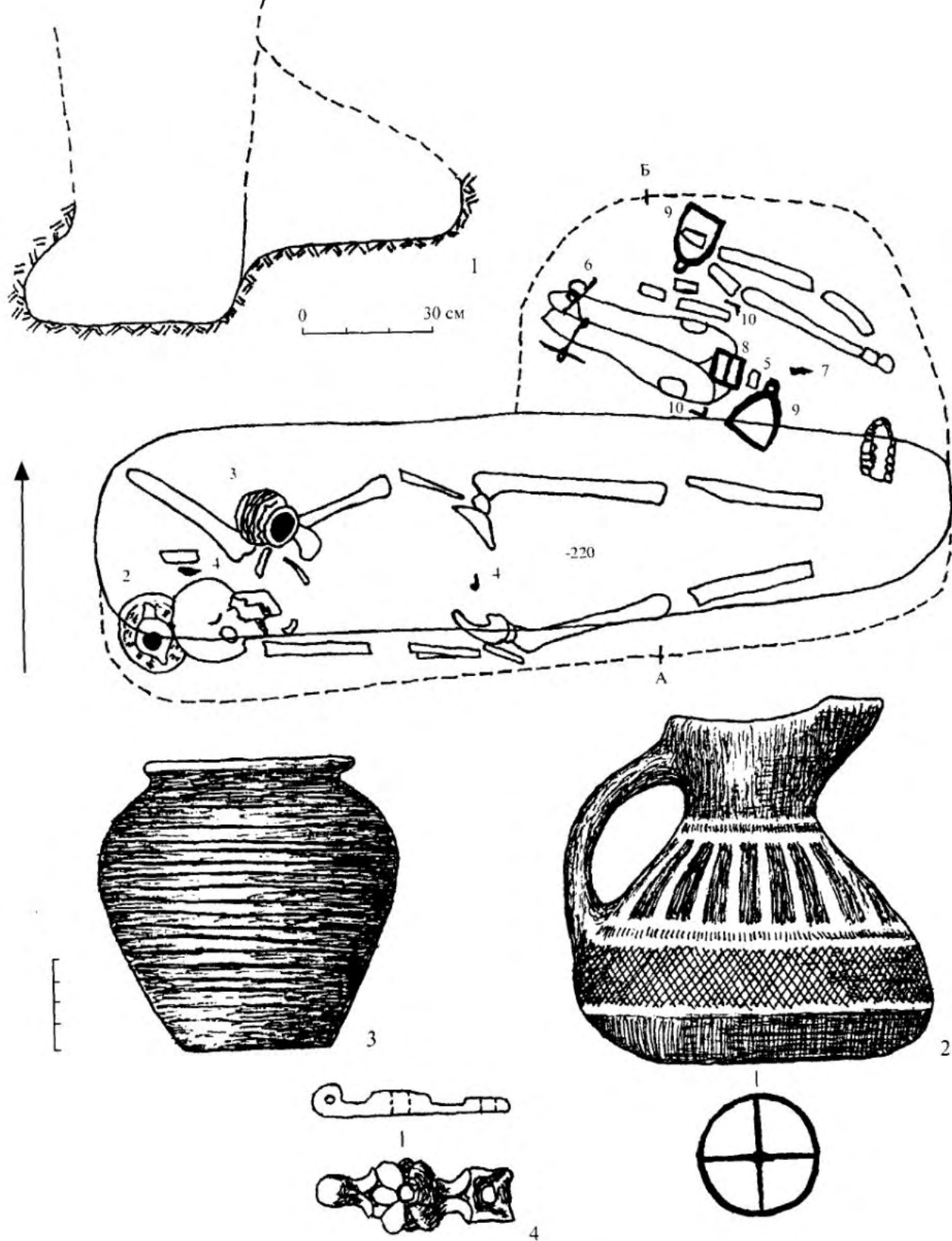


Рис. 4. Погребение 37 с ритуальным захоронением коня с упряжью.

Fig. 4. Interment 37 with a ritual burial of a horse and harness.

Abb. 4. Grab 37 mit ritueller Beerdigung eines Pferdes mit Pferderiemenzeug

Dess. 4. L'inhumation 37 - avec enterrement rituel d' un cheval et son harnachement

0,9x0,5 м. В нише храпом на СЗЗ был помещен череп коня (рис.4, 1) с железными удилами в зубах (рис.5, 3), рядом – кости двух передних ног коня, поверх черепа лежала большая сильно корродированная железная пряжка (рис.5, 2). Пряжка размером 7,5x5,5 см, удила – двусоставные с псалиями. Слева и справа от останков коня находились 2 железных арковидных стремени салтовского типа (рис.5, 1), а также 2 железных уголка-оковки, возможно, мягкого седла.

За черепом коня также лежали бронзовая пряжка с перекладиной для укорочения ремня (рис.5, 4) и большая бронзовая ворворка с шестилепестковой орнаментальной розеткой длиной 4,2 см (рис.4, 4). Подобная ворворка была найдена в катакомбном могильнике Маяки на Дону (раскопки В.С.Флёрова, С.А.Плетневой).

В целом, комплекс конской упряжи абсолютно аналогичен такому же набору катакомбы Маяцко-го городища на Дону (Плетнева С.А., 1981).

За ногами погребенного (в восточной части могилы) был помещен фрагмент нижней челюсти жеребенка.

Погребение 38 открыто в кв.49 (на западном раскопе) на глубине 0,4 м. Яма овальной формы размером 1,0x1,2 м с плотным черногумусовым заполнением на фоне светло-коричневого слоя ССК и БК. В засыпке – фрагменты керамики ЭПБ. Яма углублена в материк на 0,1-0,2 м, края покатые, дно корытообразное.

Скелет взрослого человека – в скорченном положении на левом боку, руки – кистями у черепа, локтями к коленям, ноги согнуты под острым углом в тазовых суставах. Ориентировка ЮЮЗ. Погребение безынвентарное. Поскольку яма находилась в предпахотном слое, в заполнении обнаружена керамика ЭПБ, а также, учитывая схожесть с погребениями нижней социальной прослойки в “зерновых ямах”, можно отнести погребение к VIII-IX вв.

Погребение 39 открыто на кв.31, 39 (восточного раскопа) на глубине 1,0 м. Яма вытянуто-овальной формы размером 1,7x0,6 м, прослеживалась в материке-песке на 0,1-0,15 м. Заполнение темногумусовое, однородное, с отдельными фрагментами керамики ЭПБ. Дно корытообразное. В восточной части ямы находилась заупокойная пища в виде черепа и ног барана. На расстоянии почти 1 м к СЗ от края ямы на глубине 0,9 м расчищена половина скелета взрослой овцы: череп, ребра, позвоночник, передние ноги. Эта деталь погребального обряда (2 овцы) привлекает особое внимание, так как она впервые встречена на Лиманском озере 1.

Скелет молодой женщины лежал вытянуто на спине, руки – вдоль туловища, ноги согнуты в коленях стопами под таз. Череп раздавлен, сильно повреждена лицевая часть, отсутствует таз, позвоночник, фаланги пальцев. Вместо костей таза – огромный тазовидный позвонок лошади. Скелет ориентирован головой на ЮЗЗ. У черепа лежал на боку грубо-

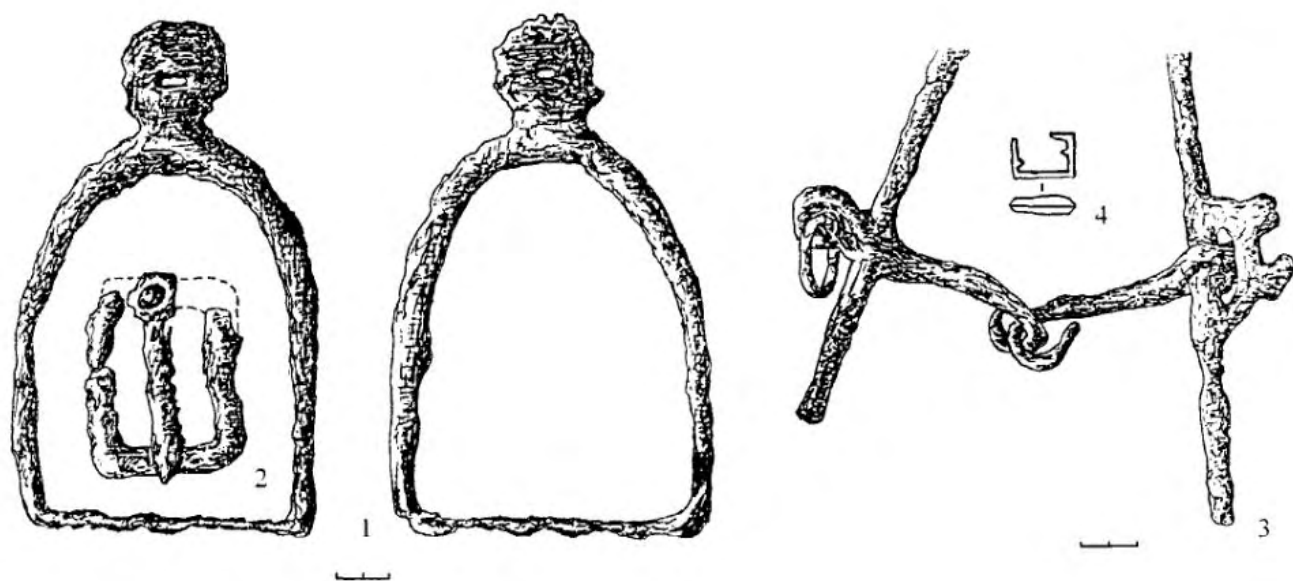


Рис. 5. Инвентарь из погребения 37. 1-3 – железо; 4 – медь.

Fig. 5. Grave goods from int. 37. 1-3 – iron; 4 – copper.

Abb. 5. Inventar aus Grab 37. 1-3 – Eisen; 4 – Kupfer.

Dess. 5. Objets trouvés dans la sép. 37. 1-3 – fer; 4 – cuivre

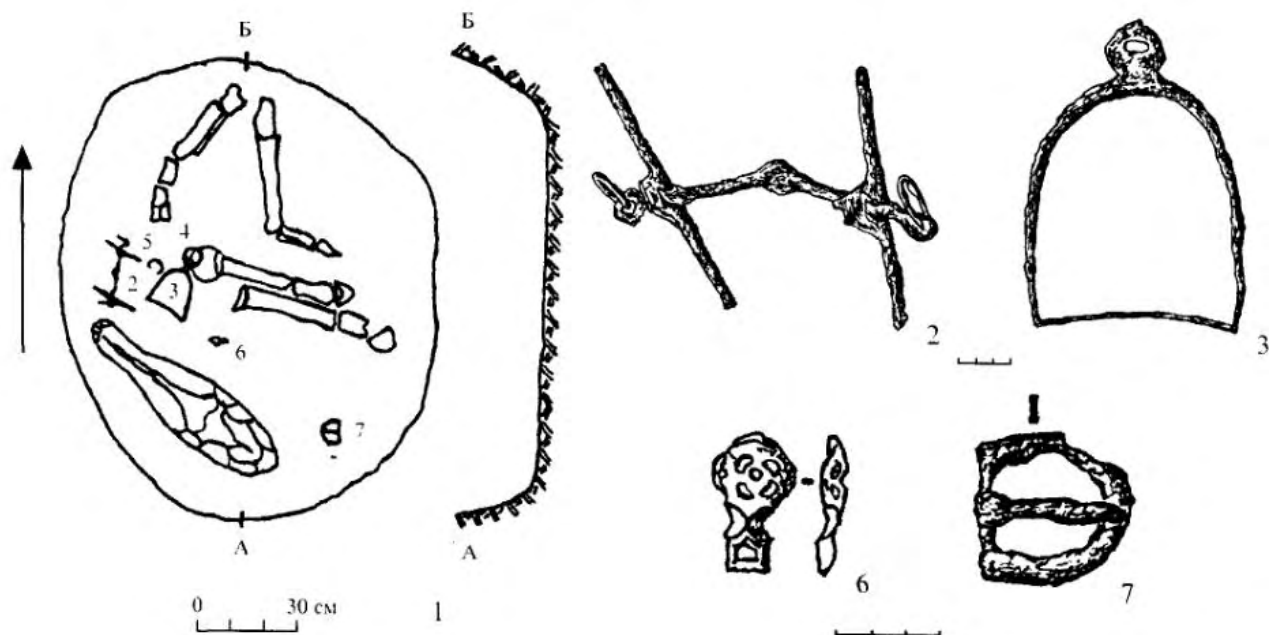


Рис. 6. Ритуальное погребение коня 40. 2, 3, 7 – железо; 6 – серебро.

Fig. 6 Ritual burial of a horse 40. 2, 3, 7 – iron; 6 – silver.

Abb. 6. Ritualbestattung eines Pferdes 40. 2, 3, 7 – Eisen; 6 – Silber.

Dess. 6. L'inhumation rituelle d'un cheval 40. 2, 3, 7 – fer; 6 – argent

лепной приземистый горшок высотой 9,5 см без орнамента, поверхность бугристая, комковатая, черная. На тазу найдены 4 черно-зеленые пастовые бусины округлой формы – 1 большая и 3 маленьких. Рядом с горшком лежала жертвенная пища в виде костей барана.

Погребение 40 – ритуальное захоронение коня (рис.6) открыто в останце между раскопами 1984 и 1987 гг. на глубине 1 м. Яма овальной формы размерами 1,3х1,5 м была углублена в светлый песок на 0,2 м, заполнена слоем ЭПБ. Стенки пологие. В яме у южного края находился череп взрослого жеребца длиной 60 см. В центре ямы и у северного края – отрубленные по запястным и плюсневым суставам передние и задние ноги жеребца. Между черепом и ногами на одной линии лежали двухсоставные железные удила (рис.6, 2) с псалиями и уздечными кольцами, плоская железная (рис.6, 5) пряжка-“подковка”, железное арковидное (рис.6, 3) стремя, поверх ушка стремени находилось массивное железное кольцо (рис.6, 4). Рядом со стремянем – серебряная пряжка-ворворка (рис.6, 6) с тиснением геральдическим орнаментом. В ЮВ половине ямы лежала массивная железная подпружная пряжка (рис.6, 7) Ø 6 см с “язычком”.

Погребение 41 открыто на том же останце, что и погребение 40, в 4 м восточнее него на глубине 1 м. Яма не прослежена. Скелет ребенка 10-12 лет лежал вытянуто, головой на ЮЗЗ, руки – вдоль туловища. Скелет сильно фрагментирован: череп раздавлен, отсутствовала левая часть скелета, ребра, по-

звоночник, но сохранились фаланги пальцев ног и рук. На тазе находились горкой 9 игральные кости – астрагалов овцы.

У черепа – большой груболепной горшок высотой 14 см черного цвета с бугристой поверхностью, по венчику насечки; кухонный кружальный горшок высотой 13 см с горизонтальным рифлением. Рядом с горшком – кости жертвенного животного.

Все открытые в 1987-88 гг. погребения группируются на небольшой площади, территориально оторваны от исследованных погребений 1974-1978 гг. и могут рассматриваться как “могильник рода” с выраженным имущественным расслоением: безынвентарные погребения взрослых и детей, погребения детей с инвентарем, богатые погребения. Ни одно погребение не нарушается другим, следовательно, совершены они, во-первых, за относительно короткий срок, во-вторых, имели какие-то внешние признаки, сооружения.

Впервые на материалах раскопок 1987-88 гг. можно утверждать, что рядом на одном участке могильника существовали погребения с полными скелетами и скелетами, умышленно разрушенными, неполными. Неполные скелеты принадлежали взрослым, бедным (п.34) и богатым (п.37). Это явление, вероятно, культового порядка, как указывалось ранее (Куз-

нецов В.А., 1962; Токарев С.А., 1976; Мажитов Н.А., 1977).

В раскопках 1987-88 гг. выделены 4 типа погребений: по классическому зливкинскому образцу, с неполными скелетами в подпрямоугольных ямах, в ямах с подбоями, в круглых ямах.

На могильнике "Лиманское озеро" ранее были открыты 3 погребения с признаками всадничества: п.7 – с черепом лошади, п.11 – со стременем, п.15 – с удилами в засыпке ямы (Плетнева С.А., 1981); на Волоковом – пп.7 и 3 с удилами. Такого погребения с полным набором узды, как в п.37, еще не было найдено на могиль-

никах болгарского варианта салтово-маяцкой культуры (зливкинского типа). Это погребение – хороший информативный факт, свидетельствующий о роли всадничества в обществе протоболгар Придонцовья.

Впервые выявлен в болгарском варианте (п.40) кенотаф – череп и ноги коня с упряжью.

По численности погребений "Лиманское озеро" приближается к Зливкинскому могильнику и может иметь не меньшее источниковедческое значение. Погребения 24, 30-31, 37, несомненно, принадлежат родовой знати, по богатству инвентаря превосходят погребения Зливкинского могильника.

Литература и архивные материалы

- Красильников К.И.**, 1981. Погребение хирурга на древнеболгарском могильнике у с.Желтое// СА. № 2.
Кузнецов В.А., 1962. Аланские племена Северного Кавказа. М.
Мажитов Н.А., 1977. Южный Урал в VII-XIV веках. М.
Плетнева С.А., 1967. От кочевий к городам// МИА. № 142.
Плетнева С.А., 1981. Салтово-маяцкая культура// Степи Евразии в эпоху средневековья. Археология СССР. М.
Плетнева С.А., Николаенко А.Г., 1976. Волоконовский древнеболгарский могильник// СА. № 3.
Татаринов С.И., Копыл А.Г., 1981. Дроновские древнеболгарские могильники на р.Северский Донец// СА. № 1.
Татаринов С.И., Шамрай А.В., Копыл А.Г., 1986. Два праболгарских могильника на Северском Донце// СА. № 1.
Токарев С.А., 1976. Религия в истории народов мира. М.

Summary

S.I. Tatarinov, S.V. Fedyaev (Chasov Yahr, Ukraine)

New Early Bulgarian Interments of Dronovka -3 Cemetery (Limanskoye Ozero) of the Seversky Donets Basin

The excavations of the early Bulgarian cemeteries of the Saltov - Mayatsky culture Volkovoye and Limanskoye Ozero in the basin of the Seversky Donets in 1974 - 1986 discovered 5 burials with horse skulls and horse bridle and stirrups.

In 1986 -1988 the burials with horse skulls and complete sets of horse harnesses were found on the Limanskoye Ozero site. All the interments are grouped on a small area and are isolated from those found in 1974 -1978. They could be regarded as a family cemetery and have distinct social stratification: there are burials of adults and children containing no grave goods, children's burials with grave goods, and rich interments. None of them were broken or mixed with other burials, which is the evidence that 1) all of them appeared within a relatively short period of time, and 2) they must have had some outer features.

The data of 1987-88 excavations suggested that on the cemetery there had been interments with complete skeletons and those with incomplete or intentionally broken skeletons. Incomplete skeletons belonged to both poor (int. 34) and rich (int. 37) adults. We consider this phenomenon to be of cult nature. (See also V.A.Kuznetsov, 1962; S.A.Tokarev, 1976; N.A. Mazhitov, 1977).

The 1987-1988 excavations revealed four types of interments: those of classic Zlyvky type, with incomplete skeletons in rectangular pits, in pits with niches, and in round pits.

On the Limanskoye Ozero cemetery three interments belonging assumably to horsemen nobility have been found earlier: int.7 with a horse skull, int.11 with a stirrup, int. 15 with horse bits in the pit filling up (S.A. Pletneva, 1981). Two interment (int.7 and int. 3) with bits were found in Volokovoye. Int. 37 with a complete set of bridle is unique for the Bulgarian variant of the Saltov -Mayatsky culture (Zlyvky type). The interment is a good evidence of the role played by horsemen nobility in the Protobulgarian society of the Seversky Donets region. In Bulgarian interment 40 a horse skull and legs with a harness have been found for the first time either.

Limanskoye Ozero cemetery contains almost as many burials as the famous Zlyvky burial ground and it may become no less important source of knowledge. Interments 24, 30-31, 37 evidently belonged to noble people and their grave stock is much richer than that of the Zlyvky cemetery.

S.I.Tatarinov, S.V.Fedjajev (Tschasov Jar, Ukraine)

Neue frühbulgarische Bestattungen aus dem Gräberfeld Dronovka-3 (Limanskoje-See) am Severskij Donez

Alle 1987-1988 ausgegrabenen Bestattungen gruppieren sich auf einer kleinen Fläche. Sie liegen von den 1974-1978 erforschten Bestattungen territorial getrennt und können als „Gräberfeld einer Gens« mit einer ausgeprägten Vermögensdifferenzierung betrachtet werden: inventarlose Begrabunden der Erwachsenen und Kindern, Kinderbestattungen mit Inventar, reiche Bestattungen. Kein Grab wird durch ein anderes gestört. Sie entstanden also, erstens, im Laufe einer verhältnismäßig kurzen Zeit und hatten, zweitens, irgendwelche äußere Zeichen, Einrichtungen.

An den Materialien der Ausgrabungen 1987-1988 kann man erstmalig feststellen, dass auf einem Abschnitt des Gräberfeldes Gräber mit vollen Skeletten und mit bewusst zerstörten, nicht vollen Skeletten nebeneinander lagen. Die nicht vollen Skelette gehörten den Erwachsenen, den Armen (Grab 34) und Reichen (Grab 37). Diese Erscheinung ist wahrscheinlich durch den Kultus zu erklären, wie wir früher gedeutet haben (Kuznecov V.A., 1962; Tokarev S.A., 1976; Mažitov N.A., 1977).

In den Ausgrabungen 1987-1988 wurden 4 Bestattungstypen bestimmt: nach dem klassischen Zlivkino-Typ, mit nicht vollen Skeletten in rechteckigen Gruben, in Gruben mit Nischen, in runden Gruben.

Auf dem Gräberfeld „Limanskoje-See« wurden früher 3 Bestattungen mit den Merkmalen des Reitertums ausgegraben: Grab 7 - mit einem Pferdeschädel, Grab 11 - mit einem Steigbügel, Grab 15 - mit einem Gebiss in der Grubenschüttung (Pletneva S.A., 1981); auf dem Gräberfeld Volokovoe Gräber 7 und 3 - mit einem Gebiss. Eine Bestattung mit dem vollen Zauminventar wie in Grab 37 wurde in den Gräberfeldern der bulgarischen Variante der Saltov-Majaki-Kultur (Typ Slivkino) noch nicht aufgefunden. Diese Bestattung ist eine gute informative Tatsache, die von der Rolle des Reitertums in der protobulgarischen Gesellschaft des Donezgebietes zeugt.

Erstmalig wurden in der bulgarischen Variante (Grab 40) Pferdeschädel und -beine entdeckt.

Nach der Anzahl der Bestattungen nähert sich «Limanskoje-See» dem Gräberfeld Zlivkino und es kann eine gleiche quellenkundliche Bedeutung haben. In Gräbern 24, 30-31, 37 wurden zweifellos Gensadeligen beerdigt, nach der Inventarvielfalt übertreffen sie die Bestattungen des Gräberfeldes Zlivkino.

S.I.Tatarinov, S.V.Fedyajev (Tchassov Yar, Ukraine)

De nouvelles inhumations des bulgares précoces de la nécropole Dronovka-3 (le lac Limansky) dans le bassin du Donets Séversky

Toutes les inhumations découvertes en 1987-88 sont regroupées sur un petit territoire. Elles sont éloignées des territoires des inhumations de 1974-1978 et peuvent être considérées comme une «sépulture de clan» où on peut voir clairement une inégalité matérielle: des inhumations des enfants et des adultes non libellées, des inhumations des enfants libellées, des inhumations des riches. Il n'y a pas de superpositions de tombes, ce qui veut dire qu'elles furent créées dans des délais plus ou moins courtes, et que deuxièmement elles avaient certains traits distinctifs extérieurs, des constructions.

On peut dire que les données des fouilles de 1987-88 permettent d'affirmer que sur un endroit de la nécropole il existait des inhumations contenant des squelettes entiers et des squelettes incomplets qui étaient ruinés exprès. Des squelettes incomplets appartenaient aux adultes pauvres (p.34) et riches (p.37). On pourrait rapporter ce fait aux phénomènes de culte comme nous l'avons indiqué précédemment (Kouznetsov V.A., 1962; Tokarev S.A., 1976 ; Majitov N.A., 1977). Dans les fouilles de 1987-88 on distingue 4 types de sépultures: sur le mode classique «zlivkinski» avec des squelettes incomplets dans des tombes rectangulaires, dans des tombes à niches, dans des tombes rondes.

Précédemment dans la nécropole «Le lac Limansky» on a découvert 3 inhumations avec des restes de cavaliers équestres: sép.7- avec un crâne d'un cheval, sép.11 - avec un étrier, sép.15 - avec des freins dans du remblai de la fosse (Pletneva S.A., 1981); sur Volokovoye sép.7 et 3 avec des freins. Des inhumations accompagnées d'un ensemble entier

de harnais comme dans sép.37 n'avaient encore jamais été découvertes dans des nécropoles de la variante bulgare de culture de Saltov - Mayatsk (type zlivkinski). Cette inhumation représente un bon fait informatif qui témoigne du rôle des cavaliers dans la société des protobulgares dans le bassin du Donets.

Dans la variante bulgare on découvre pour la première fois des crânes et des pieds de cheval avec harnais.

Le nombre d'inhumations du «Lac Limansky» est proche de ceux de la nécropole Zlivkinsky et ne lui cède pas par le rôle qu'il pouvait jouer dans l'étude des sources historiques. Les inhumations 24, 30-31, 37 appartiennent sans doute aux nobles de la famille et dépassent les inhumations du tumulus Zlivkinsky en richesse d'équipement.