

КОНСТРУКТИВНЫЕ ПРИЗНАКИ ЖИЛЫХ ПОСТРОЕК И ИХ ТИПОЛОГИЯ НА ПОСЕЛЕНИЯХ СТЕПНОГО СРЕДНЕДОНЕЧЬЯ VIII – НАЧ. X В.

Весь массив бассейна Северского Донца в последней четверти I тыс. н.э. входил в состав Хазарского каганата (Коковцев П.К., 1932, с.98-102; Артамонов М.И., 1962, с.288). Природно-географически этот регион делился на две зоны: лесостепную или Верхнее Подонцовье и степную – Среднее и Нижнее Подонцовье. Суммарно эта территория охватывала пространство около 150 тыс. км². В этническом отношении степи и лесостепи в VIII – нач.X в. были заняты алано-болгарским населением, создавшим одну из самых ярких и развитых культур раннего средневековья – салтово-маяцкую культуру.

В специальной археологической литературе эта культура рассматривается в пяти вариантах, два из них связаны с Подонцовьем, в лесостепной зоне – с аланским вариантом, а в степной – с праболгарским (Плетнева С.А., 1967, с.188). Археологически лучше других в настоящее время изучен лесостепной вариант или, как его принято называть, северо-западный регион Хазарии (Винников А.З., Плетнева С.А., 1988; Плетнева С.А., 1989; 1999). Что касается донецкого степного варианта, то он “заявил” о себе только в 70-80 гг. после того, как здесь были проведены тотальные разведки и раскопки части поселений и могильников (Красильников К.И., 1975; 1976; 1978; 1990; 1991; 1997).

Благодаря этим и другим исследованиям в настоящее время Среднее Подонцовье один из наиболее изученных регионов обширных Донских степей (Плетнева С.А., 1999, с.73-75). Этнический облик населения Среднедонецья салтовской культуры связан с праболгарами (Красильников К.И., 1981, с.110-125), однако, выявлены включения других этносов. Сведения о них опубликованы в этом же томе (см. статью К.И. Красильникова).

Раскопки отдельных поселений Степного Подонцовья дали обширные и разнообразные материалы для изучения жилых, хозяйственно-бытовых и ремесленно-производственных построек и даже их комплексов. Например, на трех поселениях Подонцовья вскрытая площадь составляет всего около 15 тыс. м², но расчищено около 85 построек. По своему назначению они подразделяются на три группы: жилищ – 45, хозяйственно-бытовых – 29 построек, ремесленно-производственных – 11 сооружений. В постройках или рядом с ними расчищено 124 хозяйственных ям и погребов, около 200 различных хозяйственно-бытовых приспособлений. Предметом данного исследования являются жилища и постройки, приспособленные под жили-

ща. Статистика жилых построек на каждом из поселений выглядит в следующих показателях: Роголик – 27 из 41 постройки, Новолимаревка – 8 из 21, Подгаевка – 10 из 22. Следовательно, на раскрытой площади каждого из селищ жилища составляют от 40 до 66% от всех построек. Таким образом, в среднем, степной поселок раннего средневековья более чем на 50% состоял из стационарных, долговременных жилищ. Еще пять построек расчищены у пос. Вергулевка в ходе спасательных археологических работ (Бровендер Ю.М., Ключнев М.Н. и др., 1995, табл.28, 33, 42, 49, 53), где общая площадь вскрытой территории многослойного поселения составила более 26 тыс. м².

В литературе по-разному подходят к критериям определения понятия жилища населения степей. Например, С.А.Плетнева в качестве основного признака жилища принимает во внимание наличие в постройке традиционного для кочевников очага, все, что без него, – не является жилым помещением (Винников А.З., Плетнева С.А., 1998, с.163). Другие авторы при определении статуса жилища ссылаются на формы построек и увязывают их с этносовым населением, построившего жилье (Нечаева Л.Г., 1975, с.3; Афанасьев Г.Е., 1987, с.71-73).

Изложение нашего материала начнем с типологической классификации жилых построек Степного Подонцовья. Основные принципы типологии салтовских построек заложены И.И.Ляпушкиным, В.Д.Белецким, С.А.Плетневой. И хотя в 50 гг. салтоведы еще не располагали обширными сведениями о жилищах, тем не менее, уже тогда наметились методы определения их типов (Ляпушкин И.И., 1958, с.98-100). Особенно значимый вклад в разработку вопросов типологизации построек внесли исследования, проведенные С.А.Плетневой (Плетнева С.А., 1967, с.51-60). Однако в работе “От кочевий к городам”, опубликованной 35 лет тому назад, когда информация о локальных особенностях культуры была сравнительно ограниченной, С.А.Плетнева, естественно, не могла рассмотреть специфику домостроительства каждого отдельного региона. Видимо, поэтому в типологическую классификацию тех лет не вошли такие постройки как землянки, постройки-комплексы, другие, помимо очагов, детали интерьерной домостроительной архитектуры, атрибуты и приспособления.

В работах последнего времени С.А. Плетнева, проанализировав новые данные, полученные при раскопках хазарских памятников Лесостепного Подонья, существенно дополнила и откорректировала

ла типологию построек. В частности, в типологическую структуру включены 7 строительных вариантов и 28 признаков (Винников А.З., Плетнева С.А., 1998, с.159-167). Многие новые типологические признаки, разработанные С.А.Плетневой, заимствованы нами при рассмотрении построек такого же назначения среди поселений Степного Подонцовья. Однако полной повторяемости признаков, естественно, быть не может, так как степь предъявляла к населению свои требования.

Вначале обратимся к источникам, которые позволяют получить представление о жилищах степного населения в салтовский период. Разумеется, письменных материалов по этому вопросу практически нет. Лишь из описания образа жизни гунно-болгар V-VII вв. можно фрагментарно воссоздать картины быта кочевников в предсалтовский период. Например, в числе народов, которые живут в юртах, – "...существуют мясом скота и рыбой, дикими зверьми и оружием", – Захарий Ритор называет болгар и алан (Пигулевская Н., 1941, с.165). Из этого описания становится ясным, что ранние праболгары в досалтовский период никакой постоянной домостроительной системы не знали и проживали в передвижных жилищах – юртах (Плетнева С.А., 1964, с.133). Примером такого вида жилища может служить наземная юрта из Вергулевки (Бровендер Ю.М., Ключнев М.Н. и др., 1995, табл.53).

На ранней стадии оседлости (VII-VIII вв.) аланские и болгарские племена, осваивая хозяйство комплексного характера, перешли к формированию общей для них культуры (Федоров-Давыдов Г.А., 1966, с.211). Благоприятным фактором этнокультурной стабилизации в степях было существование Хазарского каганата. Его территория далеко простиралась в западном направлении и охватывала все Подонцовье (Коковцев П.К., 1932, с.101-102). Здесь в VIII – нач.IX в. воцарилось затишье, создавшее условия развитию хозяйства, оседлости с ее специфическими домостроительными признаками. Эти процессы в полной мере протекали и в Степном Среднедонечье, неслучайно поэтому количество археологических памятников салтово-маяцкой культуры, в виде поселений и могильников, относящихся к VIII – нач.X в., здесь превосходит 400 местонахождений (Красильников К.И., 1980). Часть из этих памятников изучена. В результате получен разнообразный и богатый материал о культуре, но наше особое внимание привлекают постройки, отражающие тип хозяйства и специфику жизни населения в условиях степи.

В процессе работы над типологией построек учитывалось то обстоятельство, что перед нами вовсе не жилище или постройка в первозданном виде, а лишь котлован с остатками земляных стен, ям для столбов и ямок от столбиков и кольев, фрагментами бытовых приспособлений и устройств. Таким образом, как отмечает С.А. Плетнева, нами

фактически воссоздаются не постройки, а лишь их признаки. В этой связи, наряду с наиболее устойчивыми признаками, характеризующими форму, конструкцию, назначение постройки, в них важно учитывать отдельные детали и особенности заполнения. Предлагаемая в статье типология касается только региона, который связан с географическим понятием Степное Среднедонечье.

Сам подход к термину "жилище" в литературе неоднозначный. Одни исследователи, как уже указывалось, определяют статус постройки по наличию в ней отопительного устройства (С.А. Плетнева), другие в понятие жилища включают набор элементов интерьера, даже характер входа в постройку (А.З.Винников, Г.Е.Афанасьев). В нашем понимании, жилая постройка – это, прежде всего, исключительно закрытое искусственное помещение, в котором можно пребывать длительный период в любое время года и заниматься определенным хозяйством, бытом.

Назовем признаки, по которым, на наш взгляд, можно типологизировать всю серию раскрытых в степной зоне Подонцовья жилые постройки.

1. Форма постройки. В плане жилища Подонцовья представлены тремя типами: округлые, почти круглые – тип I, квадратные, в том числе с несколько закругленными углами, – тип II, прямоугольные с прямыми углами – тип III. Как своеобразный типологический вариант можно выделить сложные двухкамерные и даже трехкамерные постройки, в которых одновременно сочетались два типа, причем, как правило, тип I и тип II или тип II и тип III, лишь изредка тип I сочетался с типом III (рис.1, 1-4).

2. По степени углубленности котлованов построек намечены следующие подтипы жилищ: подтип А – наземные или почти наземные с углубленностью не более 0,5-0,6 м; подтип Б – неглубокие от 0,7 до 1 м и глубокие до 1,5 м полужемлянки; подтип В – землянки, опущенные на глубину от 1,7 до 2 м. За единицу отсчета глубины постройки мы взяли горизонт, с которого просматриваются контуры пятен их котлованов. Естественно, что убедительнее всего они фиксируются лишь в предметнике. Степень углубленности жилых построек ориентирует нас на степень оседлости.

3. К следующему типологическому признаку можно отнести размеры построек. Жилища малых размеров с площадью до 15 м² обозначаем индексом – А, средних размеров, с площадью до 30 м², – Б и больших размеров, с площадью до 45-50 м², – В.

4. Жилища по строительным приемам подразделяются на четыре вида: вид – А – в основе стен и перекрытий имеется опорно-столбовая конструкция; вид Б – с каркасно-плетенчатыми стенами; вид В – досчато-плаховые стены; вид Г – останцевые стены с обмазкой.

Важную информацию о характере строительства несут полы внутри постройки. Как правило,

они опущены в горизонт материковой глины и почти всегда дополнительно уплотнены за счет утрамбованности в сыром виде этой же глины (вид Д) или даже обработаны огнем, порой до состояния прокала (вид Е).

5. Нельзя не учитывать такую деталь жилища как, например, вход в него. Порой по географической направленности входа–выхода исследователи пытаются определить этнические и мировоззренческие особенности жителей поселений (Винников А.З., Плетнева С.А., 1998, с.166). На нашем материале расположение входа (выхода) зависит от состояния углубленности жилища и, что особенно важно, от ситуации расположения постройки в общей системе планировки кочевья или селища.

На Среднедонецье расчищены постройки с коридорными – подвид А, бескоридорными – подвид Б, входами. В свою очередь коридоры бывают короткие (0,5-1 м длиной) – подвид В и длинные (1,5-2 м) – подвид Г. Коридорные понижения в мелких полуземлянках выглядят как пологий спуск – подвид Д или как система ступенек – подвид Е.

В специальной литературе, касающейся глубоких полуземлянок, но особенно землянок, упомянуто о возможном использовании лестниц (Винников А.З., Плетнева С.А., 1998, с.159, 164). С этими предположениями нельзя не согласиться, так как далеко не все жилища имеют явные признаки входов, в особенности, если их глубина превосходит 1 м, хотя самих лестниц или деталей от них не обнаруживаем. Другое дело – двери. В трех постройках под обуглившимися обломками расчищены досчатые двери, а в постройке 12 селища Роголик найдена дверь практически в целом виде. Ее высота 1,5 м, ширина 0,7 м, она и позволяет конкретизировать систему входа в жилище.

6. Неотъемлемыми атрибутами жилищ являются отопительные устройства: А – простые открытые очаги; Б – очаги с камнем (камины); В – печи-каменки; Г – глинобитные сырцовые; Д – останцевые печи; Е – печи-тандыры. Немаловажная роль в типологии жилых построек отводится местонахождению отопительного прибора или устройства. В жилищах Степного Подонцовья очаги А и Б чаще всего находятся в центре – Ж, печи В, Е в углу – З, печи Г и Д – у стены – И или в специальных нишах – К.

7. Наконец, следует обратить внимание на такие важные признаки жилищ как внутренний интерьер. К ним относятся хозяйственные ямы как внутри постройки, так и рядом с ней – А, погреба – Б, ниши – В, лежанки – Г, кладовые – Д, вмонтированные тарные емкости или малые пифосы – Е.

Таким образом, предложенная типологическая структура предусматривает 7 параметров с 34 вариантами признаками. Все они зафиксированы, в основном, во внутрикотлованной части построек.

Обобщив приведенные здесь признаки, можно определить ведущие конструктивные параметры

каждого типа жилищ населения степного варианта салтовской культуры (табл.1).

Из таблицы следует, что жилые постройки раннего средневековья Степного Подонцовья представлены тремя самостоятельными типами, которые иногда объединяются в комплексы. Однако жилища различаются не только внешней формой, но также набором признаков, встречаемых внутри каждого типа. Они как раз и свидетельствуют о постоянном динамизме построек в сторону совершенствования в направлении полезности, прочности и удобства условий жизни в них. Причины динамизма, видимо, следует усматривать, во-первых, в сложных природно-климатических условиях обитания населения в степном регионе, во-вторых, все возрастающей хозяйственной стабильности и оседлости. Заметим, что однозначно кочевнических жилищ, типа временных наземных юрт, свидетельствующих о наиболее ранних этапах пребывания праболгар на вышеупомянутой территории, кроме одного на поселении у Вергулевки, пока не выявлено. Поэтому такое понятие как “возникновение оседлости” в Степном Подонцовье следует связывать с постройками I типа – округлыми, углубленными, почти полуземлянками.

Систематическое домостроительство в Среднедонецье, видимо, начинается со 2-й пол.VIII в., здесь возникают стационарные, пока еще почти наземные, юртовидные жилища (Флёров В.С., 1995, с.49-60). Из них, в основном за счет углубленности, формируются полуземлянки с сильно закругленными углами, определяемые как тип I (рис.1, 1). Их немного, всего 7 построек или 14% от всех раскрытых на селищах жилищ, но их же можно считать исходной формой к дальнейшим архитектурным совершенствам.

В жилых постройках I типа гораздо больше и разнообразней, нежели в юртообразных прототипах, встречаются наборы хозяйственно-бытовых приспособлений, представленных около 20 признаками, вместо 4-5, характерных для наземных юрт (Флёров В.С., 1995, с.50-53, 57-60). Обобщив эти признаки, назовем ведущие параметры характерные для жилищ I типа: малоразмерность – до 15 м², небольшая углубленность – до 0,7 м, верх базируется на столбах-опорах, стены опущены в плотный суглинок и были, видимо, для предупреждения осыпи дополнительно оформлены плетнем, ямки от колев которого просматриваются по периметру всех полуземлянок этого типа. Линии стен неровные, в углах они заметно округлые. Входы в жилище прослеживаются не всегда, но в тех случаях, когда они хорошо фиксируются (в восточном, юго-восточном направлениях), оформлены в виде небольших (до 1 м) коридоров с 1-2 ступеньками или просто в виде уклонов. Внутри жилища – обычно, один или несколько очагов открытого типа, но попадаются очаги-камины и даже печи, сложенные из

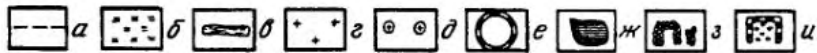
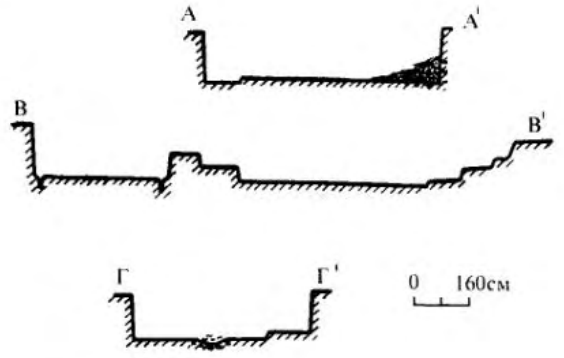
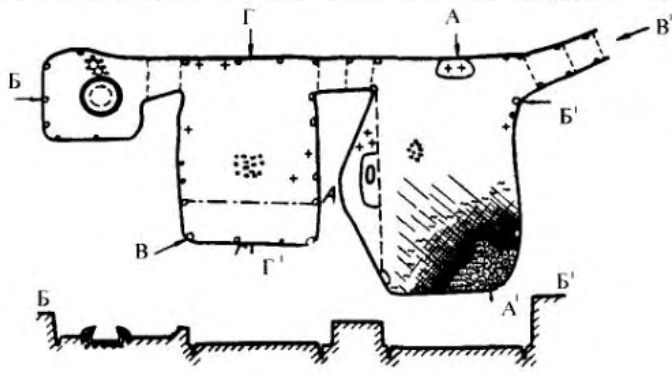
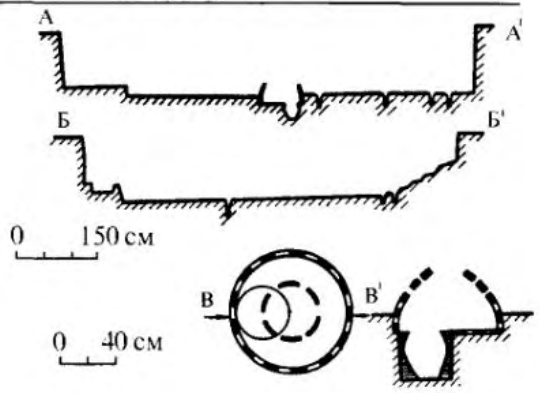
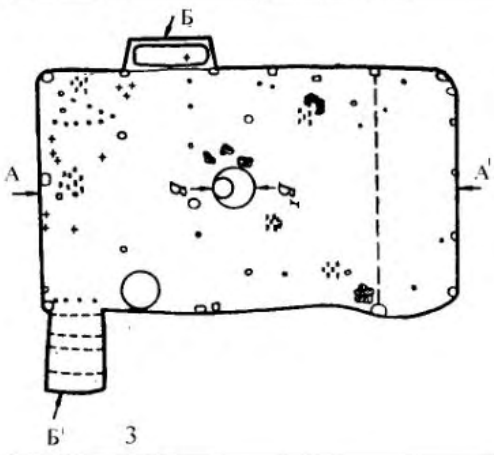
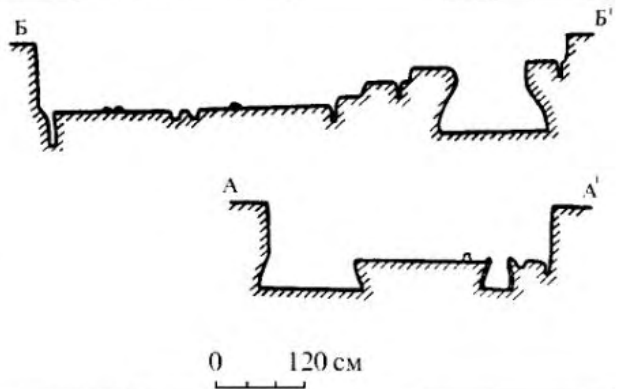
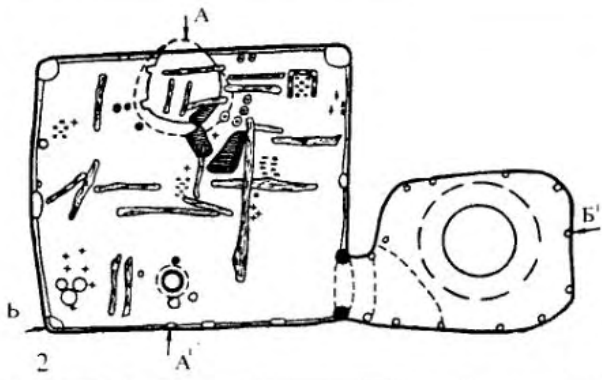
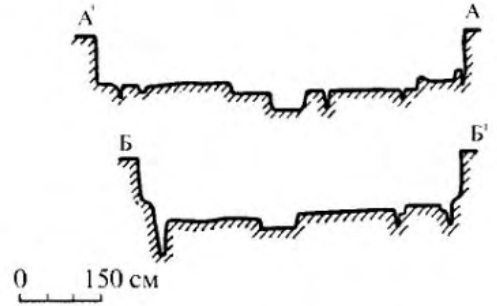
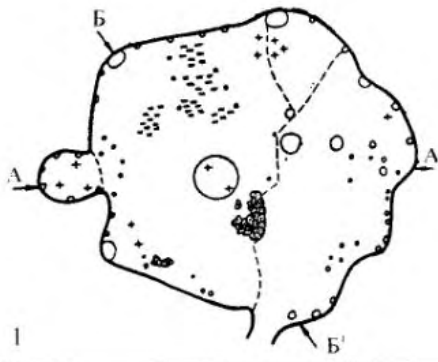


Рис. 1. Основные типы жилых построек Степного Подонцовья. 1 – наземная юртообразная; 2 – квадратная полужемлянка; 3 – прямоугольная полужемлянка; 4 – комплексная постройка.

Условные обозначения: а – ступеньки; б – обожженные участки пола; в – остатки бревен; г – скопление фрагментов керамики; д – целые сосуды; е – тандыры; ж – жаровни; з – печи-каменки; и – печь из плинфы.

Fig. 1. Main types of dwellings of the steppe of the Seversky Donets basin. 1 – yurt-like onland dwelling; 2 – square semi-dugout; 3 – rectangular semi-dugout; 4 – complex construction.

Indications: а – stairs; б – burnt floor sections; в – log remains; г – ceramic fragments; д – whole vessels; е – tandyr; ж – dripping-pans; з – stone ovens; и – «plinfa» (brick) oven.

Abb. 1. Haupttypen der Wohnbauten im Steppendonezgebiet. 1 – jurteförmige Bodenbauten; 2 – quadratförmige Halberdhütte; 3 – viereckige Halberdhütte; 4 – Komplexbauten.

Zeichenerklärung: а – Stufen; б – abgebrannte Fußbodenteile; в – Holzblockreste; г – Ansammlung von Keramikfragmenten; д – vollständig erhaltene Gefäße; е – Tandyr; ж – Kohlenbecken; з – Öfen aus Stein; и – Öfen aus breitem und flachem gebranntem Ziegelstein.

Dess. 1. Types principaux des habitats des steppes du bassin du Donets. 1 – type yourte sur terre; 2 – type carré à demi-sous terre; 3 – type rectangulaire à demi-sous terre; 4 – un complexe.

Enumérations: а – marches; б – endroits brûlés du plancher; в – restes des poutres; г – restes des céramiques cassées; д – récipients entiers; е – tandyr; ж – rôtissoires; з – fours en pierre; и – four

мергеля. В постройках отопительные приборы устраивались по-разному: в центре, в углах, под стенками, в нишах, но чаще всего они находятся в центре. В такой тенденции усматриваем давнюю традицию, дошедшую от кочевых народов к оседлым.

Из округлых неглубоких полужемлянок формируются полужемлянки квадратной опорно-столбовой конструкции – II тип (рис.1, 2). На селищах квадратных жилищ расчищено в три раза больше, чем жилищ I типа, т.е. 22 постройки, это – 45%. Их интерьер включает в себя более 25 разнообразных признаков, в основном, приспособлений хозяйственно-бытового назначения. Особенно отметим такие признаки как присутствие в них печей и тандыров. Несомненный интерес вызывают печи-каменки, глинобитные и останцевые печи так называемого славянского типа (Раппопорт П.А., 1975, с.141-145). Поскольку в салтовских жилищах появились восточноевропейские славяноидные и даже азиатские печи-тандыры, не исключено проникновение в степи Подонцовья соседнего и более отдаленного этносов (Красильников К.И., Красильникова Л.И., 2001, с.101-102).

Одновременно с постройками II типа, но как бы продолжая домостроительное совершенствование, в Степном Подонцовье утверждается прямоугольная полужемлянка и даже землянка опорно-столбовой конструкции – тип III, что свидетельствует как о полной степности, так и о, возможно, продолжающихся этнических ассимиляциях (Плетнева С.А., 1962, с.83-94; Плетнева С.А., 1972, с.118).

Прямоугольных построек (рис.1, 3) 14 – 29% от всех раскрытых жилищ. Они наиболее совершенные виды жилищ, которые сопровождаются всеми необходимыми хозяйственно-бытовыми приспособлениями. Их число превосходит 30 разновидностей, обеспечивая систематическое и длительное проживание в жилище в любое время года (Плетнева С.А., 1967, с.58).

На каждом из трех поселений, откуда происходят эти постройки, существуют все типы стационарных жилищ, причем не только хронологически сменяя одно другим, но и сосуществуют одновременно, порой в виде архитектурных комплексов, состоящих из двух, даже трех помещений. Таких двухкамерных построек раскрыто 6 или 12% (рис.1, 4). Реальное воплощение понятия “комплексности” заключается в том, что одна часть жилища – в виде округлой постройки (тип I), другая, примыкающая к ней, – квадратная (тип II). Или квадратная постройка (тип II) сочетается с прямоугольной (тип III). Однако в этой связи важно подчеркнуть, что в один комплекс, обычно, входят постройки I и II типов либо II и III типов, к тому же они несут различную функциональную нагрузку.

Типологические разнообразия жилых построек и их сменяемость, порой, объясняют этническими процессами, о чем уже упоминалось выше (Нечаева Л.Г., 1975, с.30-32, 49). В таком случае, согласно статистике, в степном регионе, исследуемом нами круглых праболгарских жилищ, а, следовательно, и населения не более 15%. В то время как аланских, квадратно-прямоугольных, до 85%. Естественно, возникает ситуация исторического парадокса и противоречия по отношению к реальности процессов, происходивших в Степном Подонцовье. Основной комплекс материальной культуры, полученный разведками и раскопками поселений, проведенных в 70-90 гг., но в особенности исследование захоронений из грунтовых могильников свидетельствуют о правомерности взглядов И.И.Ляпушкина и С.А.Плетневой о праболгарском степном варианте салтовской культуры (Ляпушкин И.И., 1958, с.147). Поэтому, придерживаясь позиции об этнической неоднородности населения во всей салтовско-маяцкой культуре, мы не склонны поддерживать идею строгой этнической классификации построек. Напротив, больше склоняемся к тем взглядам, суть которых в том, что тип жилища – явление ис-

торическое, и оно видоизменяется в зависимости от природных условий, степени оседлости и специфики хозяйственной деятельности.

Хронологическая ситуация в домостроительстве степного региона выглядит примерно так: во 2-й пол.VIII в. возникают стационарные почти наземные юртовидные жилища. Из них тогда же, но ближе к кон.VIII и в нач.IX в. формируются полуземлянки, с сохранявшимися признаками округлости и, в первую очередь, в виде закругленных углов – тип I.

Из округлостенных полуземлянок к сер.IX в. сформировались полуземлянки квадратной опорно-столбовой конструкции – тип II. В дальнейшем, со 2-й пол.IX в., из квадратных полуземлянок формируются прямоугольные, углубленные, порой, до состояния землянок, постройки. Однако жилища III типа на протяжении всего остального времени (IX в.) и до гибели салтовской культуры сосуществовали с постройками II типа.

Прямоугольные постройки, несомненно, – наиболее совершенные виды жилищ, в них находятся практически все необходимые в хозяйстве и быту приспособления, позволяющие длительное время проживать в степной зоне в любых климатических условиях.

На каждом из поселений присутствуют все типы стационарных жилых построек с различной углубленностью, но наиболее определенная картина их сменяемости в направлении от округлых к квадратно-прямоугольным прослеживается, все же, при изучении построек селища Рогалик. На Рогалике котлованы ранних построек (тип I) и построек “упрощенного” круглостенного архитектурного варианта, относящихся уже ко II типу, практически всегда засыпаны бытовыми отходами. Совершенные квадратные постройки, а также прямоугольные, как правило, заполнены естественным путем в виде иловидных затоков, замывов потоками воды или задуты грунтом в ходе делювиальных эрозий почв. Стены таких котлованов из-за медленности заполнения нередко оплыли.

Другие поселения-селища, как, например, Подгаевка и Новолимаревка, не являются особым исключением из правила. На них, в свою очередь, прослеживается почти аналогичная ситуация заполнения котлованов. Особого внимания для понимания проблемы жилых построек заслуживают жилища со следами пожаров.

Сожженные постройки позволяют раскрыть ту часть архитектуры, которая в силу естественных условий и времени, обычно, не сохраняется. Речь идет о наземной части, так как, обычно, от жилищ остаются лишь их котлованы с ямками от кольев и ямами от опорных столбов, и по ним воссоздается не более, чем условный образ жилища. Причем, это замечание касается практически всех построек на всем пространстве распространения салтово-маяц-

кой культуры. Лишь в отдельных “счастливых” случаях удается расширить информацию об архитектуре наземной части. Факты “счастливой” случайности связаны, прежде всего, с ситуацией пожаров, под обвалами которых в деталях сохранились обрушившиеся конструкции перекрытий и крыш. В постройках 11, 12, 22 селища Рогалик на полу лежали обуглившиеся бревна на сравнительно одинаковом одно от другого расстоянии, не превышающем 1-1,2 м. Перпендикулярно им прослежены тонкие жерди. Очевидно, и лаги, и жерди – остатки частично сгоревшего и обрушившегося потолка.

Еще более убедительная конструктивная ситуация верха жилища прослежена в постройках 20 и 24 того же селища. Здесь, ко всему прочему, сохранились признаки крыш, остатки которых плотным слоем обуглившейся массы камыша, травы и соломы “законсервировали” частично обгоревшие опорные плахи крыши и перекрытия потолка. Упавшие плахи в постройке 20 свидетельствуют о том, что крыша была двускатной, с высоким коньком. Кровельными материалами служили речной камыш, осот, лозняк. Кстати, такой растительности и теперь достаточно много по берегам р.Евсуг.

Между крышей и потолком было довольно значительное пространство, которое использовалось как складское чердачное помещение для хранения зерна. Во время пожара зерно вместе с потолком обрушились на пол постройки. Объем зерна, собранного на полу жилища 20, составил около 70-80 кг, основная его масса была сосредоточена в виде слоя толщиной в 10-12 см обуглившихся злаков в северной половине постройки. Зерно хранилось в мешковидных емкостях. Остатки мешковины были найдены здесь же в зерне. От потолка сохранились длинные лаги упавших бревен и тонкие жерди, а остатки камыша и соломы относятся к строительным материалам перекрытия, причем ими утеплили помещение. Все это лежало непосредственно на полу. При падении бревна разбили посуду, а неперегоревшая кровля перекрыла все стоящее и лежащее на полу, в том числе оставшийся инвентарь и зерно. Из всего видна внезапность произошедшей трагедии, жители ничего не успели вынести из постройки. В ней найдено 27 керамических емкостей и около 30 бытовых предметов. Такая же судьба тогда же постигла обитателей жилища 24, где вдоль северной стены находились поставленные в ряд семь тарных горшков с продуктами земледелия. Приведенные факты – свидетельство каких-то драматических событий, возможно, вызванных внезапным вторжением и сопровождающихся сожжением части жилищ селищ Подонцовья. Вторгшимися племенами могли быть печенеги. По хронике Регино, они появились в Причерноморье в 90 гг. IX в. (Константин Багрянородный, 1934, с.15). Само же массовое вторжение, со всеми разрушительными для населения Степного Подонцовья

последствиями, произошло спустя ряд лет и определяется нач.Х в. (Артамонов М.И., 1962, с.350). В этой связи уместно напомнить, что под 915 г. "Повесть временных лет" впервые сообщила о тюркских печенегах, позднее осуществлявших грабительские набеги на Русь и другие народы Восточной Европы. Во всяком случае, уже в 920 г. Игорь воевал с печенегами. Плацдармом их вторжений к тому периоду вполне могли быть степи Подонья, а еще ближе к Руси – степи Подонцовья. Видимо, к этому времени селища праболгар уже были сожжены, а культура погибла.

Другая часть построек, которая также связана с трагизмом, хотя и без пожара, была заведомо покинута и повторно не обживалась. Весь инвентарь и вещи из них тогда же были забраны, поэтому они как бы "чистые". На полу, в нишах, в хоз. ямах покинутых жилищ обнаружено исключительно мало находок и, кроме отдельных фрагментов от горшков, практически ничего нет. Малое количество находок объясняется тем, что жилища без спешки были оставлены их обитателями, вещи и инвентарь заблаговременно вывезены. Но можно наблюдать и другую картину. В постройке 13 селища Подгаевка, например, по просыпаным на полу бусам и потерянными мелким изделиям, в том числе украшениям, с направлением от места их хранения в нише к выходу вправо констатировать спешность бегства из жилища женщины, которая растеряла, но уже не стала собирать вещи своего туалета.

В работе над жилищами заслуживают внимания вопросы о трудозатратах на их строительство, а их размеры и интерьер свидетельствуют о социуме населения, обитавшего на поселениях. Разумеется, эти темы вполне претендуют на самостоятельность, поэтому здесь затронуты лишь контуры проблем. Сравнительно однообразные размеры по-

строек II и III типов и почти стандартные наборы вещей из них, как впрочем и из погребений могильников вблизи поселений (Красильников К.И., 1977), большая часть из которых вообще бедная (безынварная), свидетельствуют о еще не состоявшейся дифференциации в обществе, об отсутствии привилегированной части жителей поселений, словом, об имущественном демократизме праболгарской общины. Трудозатраты на сооружение жилища были в таких пределах, что их можно было выполнить усилиями семьи, состоящей из 3-5 работающих человек, в течение от одного до трех месяцев каждодневной работы. Среднестатистические показатели площади построек – 30 м², соответствующие им объемы грунта из котлованов полужемлянок не превышают 70-75 м³. К этому добавим трудозатраты на дереводобывающую и обрабатывающую отрасли, заготовку материалов для кровли и, конечно же, строительные работы. Словом, в летний период было вполне возможным соорудить индивидуальную жилую постройку.

* * *

Итак, исследования салтовских жилищ степного региона Подонцовья показывают, что в VIII – нач.Х в. атоболгары, оседавшие на землю, освоили типы домов, характерные для оседлых народов, связанных с лесостепными и степными условиями их пребывания, причем полужемляночные жилища являлись здесь основным конструктивным видом построек всех трех типов. С.А.Плетнева отмечала, что полужемляночные сооружения бытовали, обычно, там, где активно протекал процесс перехода от кочевания к оседлости (Плетнева С.А., 1967, с.58). Одним из таких районов было степное Подонцовье, где полужемлянки противостояли суровым условиям зимы в степи. В этой связи сложно согласить-

Таблица 1. Типы построек и их признаки*

1	2			3			4					5					
	А	Б	В	А	Б	В	А	Б	В	Г	Д	А	Б	В	Г	Д	Е
I-7	1	4		3	2		5	3		2	5	2	2	2		1	1
II-22	2	18		10	5	5	20	5	5	10	20	11	2	10	1	3	9
III-14		8	6		10	4	14	2	1	1	14	9		5	4	1	7
I-III-6	1	5		1	2	3	6	2	2	2	6	3	1	3			3

1	6										7					Всего	
	А	Б	В	Г	Д	Е	Ж	З	И	К	А	Б	В	Г	Д		Е
I-7	8	2	2				4	3	2	1	4		4	1			64
II-22	18	8	9	2	2	7	11	11	7		17	1	10	4	5	16	234
III-14	25	4		1	2	6	8	7	8	3	7		4	6		14	181
I-III-6	9	3	3			2	2	1	3		5		3	2		2	74

* Цифры обозначают: колонка 1 – тип и количество построек, колонки 2-7 – количество совпадающих признаков

ся с ее же мнением, что полуземлянка, как тип жилища, стала практиковаться под влиянием соседних оседлых славян (Плетнева С.А., 1967, с.58). Вряд ли в таком отдалении от славянского мира (а это более 300 км), глубоко в степи, могли так активно проникать навыки славянского домостроительства и даже видоизменять уклад кочевнического быта, хотя факты проживания славянского этноса в среде праболгар Подонцовья отрицать нельзя. Взять, к примеру, славяноидные бытовые печи: печи-каменки, останцевые печи и глинобитно-вальковые в жилищах и праболгар, и славян (Раппопорт П.А., 1975, с.144-145).

Исследованные жилые постройки и находки из них позволяют датировать поселения общеизвестным

временем существования салтово-маяцкой культуры. Относительно каждого из селищ хронологические расхождения могут касаться только времени и условий их возникновения. В отношении гибели они не проявляют разновременности. Однако заметим, что незначительность, сравнительно с громадными размерами поселений, вскрытых на них площадей, малое количество вещевых комплексов и датирующих материалов, естественно, осложняют решение вопроса об абсолютных датировках построек ни в начальной, ни в конечной стадии их "жизни". Единственными привязками к поздней хронологии можем назвать разве что редкое появление в постройках II и III типов фрагментов керамики со светло-коричневой поливой, датируемой нач.Х в. (Макарова Т.И., 1967, с.36).

Литература и архивные материалы

- Артамонов М.И., 1962. История хазар. Л.
- Афанасьев Г.Е., 1987. Население лесостепной зоны бассейна Среднего Дона в VIII-X вв. (аланский вариант салтовской культуры). М.
- Бровендер Ю.М., Ключнев М.Н., Ключнева И.Н., Рябоконь И.А., Драчев А.Г., 1995. Отчет о работе Центрально-Донецкой археологической экспедиции ИА НАН Украины на многослойном поселении у с.Вергулевка Перевальского района Луганской области в 1994 г. Луганск – Перевальск// НА ИА НАН Украины.
- Винников А.З., Плетнева С.А., 1998. На северных рубежах Хазарского каганата. Маяцкое поселение. Воронеж.
- Коковцев П.К., 1932. Еврейско-хазарская переписка в X веке. Л.
- Константин Багрянородный, 1934. Об управлении государством// ИГАИМК. Вып.91. М.; Л.
- Красильников К.И., 1975. Отчет о работах на селище салтово-маяцкой культуры у с.Рогалик Станично-Луганского р-на в 1975 г.// НА ИА НАН Украины, 1975/93.
- Красильников К.И., 1976. Отчет о работах на селище салтово-маяцкой культуры Станично-Луганского района в 1976 г.// НА ИА НАН Украины, 1976/110.
- Красильников К.И., 1977. Отчет о раскопках селища салтово-маяцкой культуры у с.Новолимаревка Беловодского района в 1976-77 г.// НА ИА НАН Украины, 1977-78/141.
- Красильников К.И., 1978. Отчет о раскопках могильников М-1 и М-2 салтово-маяцкой культуры у с.Новолимаревка Беловодского района в 1978 г.// НА ИА НАН Украины, 1978/147, 149.
- Красильников К.И., 1980. Население Среднедончя в VIII – нач.Х в. Дисс. ... канд. ист. наук// Архив ИА РАН, Р-2, № 2264.
- Красильников К.И., 1981. Возникновение оседлости у праболгар Среднедончя// СА. № 4.
- Красильников К.И., 1991. Могильник древних болгар у с.Желтое// Проблеми на праболгарската история и култура. Вып.2. София.
- Красильников К.И., Красильникова Л.И., 2001. К вопросу об этнической ситуации в Степном Подонцовье в VIII – нач.Х в.// Проблемы истории и археологии Украины. Материалы научной конференции. Харьков.
- Красильников К.И., Тельнова Л.И., 1990. Отчет о проведении спасательных работ селища салтово-маяцкой культуры у пос.Петровка (Рогалик) Станично-Луганского района Луганской области в 1990 г.// НА ИА НАН Украины, 1990/44.
- Красильников К.И., Тельнова Л.И., 1997. Грунтовый могильник у пос.Новодачное// Древности Подонцовья. Вып.6. Луганск.
- Ляпушкин И.И., 1958. Памятники салтово-маяцкой культуры в бассейне р. Дона. // МИА. № 62.
- Макарова Т.И., 1967. Поливная посуда. Из истории керамического импорта и производств древней Руси// САИ. Вып.Е1-38.
- Нечаева Л.Г., 1975. О жилище кочевников юга Восточной Европы в железном веке (I тыс. до н.э. – пер. пол. II тыс. н.э.// Древнее жилище народов Восточной Европы. М.
- Пигулевская Н., 1941. Сирийские источники по истории СССР. М.; Л.
- Плетнева С.А., 1962. Подгоровский могильник// СА. № 3.
- Плетнева С.А., 1964. О построении кочевнического лагеря – вежи// СА. № 3.
- Плетнева С.А., 1967. От кочевий к городам// МИА. № 142.

- Плетнева С.А., 1972. Об этнической неоднородности населения северо-западного хазарского пограничья// Новое в археологии. М.
- Плетнева С.А., 1989. На славяно-хазарском пограничье. М.
- Плетнева С.А., 1999. Очерки хазарской археологии. Москва – Иерусалим.
- Раппопорт П.А., 1975. Древнерусское жилище// САИ. Вып. Е 1-32.
- Федоров-Давыдов Г.А., 1966. Кочевники Восточной Европы под властью золотоордынских ханов. М.
- Флёров В.С., 1996. Раннесредневековые юртообразные жилища Восточной Европы. М.

Summary

L.I.Krasilnikova (Lugansk, Ukraine)

Constructive Traits and Typology of Dwellings of the Seversky Donets River Steppe in the VIIIth - early Xth cc.

The archaeological sites of the Seversky Donets basin belong to the steppe variant of the Saltov - Mayatsky culture. The investigation of constructions, and dwellings in particular, is an important part of archaeological research carried out here. 90 construction units have been cleared out on the sites, 50 of them being dwellings. According to their design the dwelling were divided into three groups (Fig. 1, 1-3): complex constructions making up a separate group. Typologically the dwellings were subdivided according to 7 main parametres constituted by 34 traits (Table 1).

All types of dwellings were attributed as belonging to Protobulgarians who had lived in compact communities in the Donets river steppes. The dwelling design transformation from round yurta-like constructions into square -type 2, and rectangular - type 3, semi-dugouts was caused by two main factors: 1) a general trend of the economic development towards settled life with farming, cattle-raising and handicraft manufacturing; 2) hard climate and natural conditions of the steppe zone that made people's life extremely difficult. The influence of the neighbouring ethnic groups (the Slavs, the Alans and others) should not be underestimated either.

We have determined in general the following data concernig the dwellings of the VIIIth - early Xth cc.: the chronological limits of the dwelling design evolution, the sequence of the evolution stages, the main constructive elements of the dwellings, the sets of household appliances within them, their layouts, and the causes of their destruction.

L.I. Krasilnikova (Lugansk, Ukraine)

Konstruktionsmerkmale der Wohnbauten und ihre Typologie in den Siedlungen des VIII. - Anfang X. Jhs. im Steppenmitteldonezgebiet

Das Steppenmitteldonezgebiet gehört territoriell zur Steppenvariante der Saltov-Majaki-Kultur. Eine der Richtungen seiner Erforschung sind die Bauten insbesondere die Wohnbauten. Ihre Anzahl beläuft sich auf 50 Einheiten von 90 hier gefundenen Bauten. Konstruktionsgemäß werden die Wohnbauten in drei Typen (Abb. 1, 1-3) und eine getrennte Gruppe der Komplexbauten (Abb. 1,4) aufgeteilt. Typologisch werden sie in sieben Hauptparameter mit dreiundvierzig Merkmalen (Tabelle 1) gegliedert.

Alle Bautentypen beziehen sich auf Prabulgaren, die im Steppenmitteldonezgebiet kompakt angesiedelt waren. Die Transformationen der Wohnbauten aus runden jurteförmigen Bauten - Typ I, in quadratförmige - Typ II und rechteckige - Typ III Halberdhütten werden hauptsächlich von zwei Gründen verursacht: 1) von der allgemeinen Ausrichtung und dem Wirtschaftscharakter mit dem Trend zur Ansässigkeit mit der Ackerbau- und Viehzuchtwirtschaft und der Gewerbeproduktion; 2) von den schweren naturklimatischen Wohnbedingungen in der Steppenzone. Nicht ausgeschlossen darf auch die mögliche Einwirkung der Nachbarvölker (Slawen, Alanen u.a.) auf den Häuserbau.

In allgemeinen Zügen werden bestimmt: chronologische Evolutionsrahmen der Wohnbauten, Reihenfolge ihrer Auswechselbarkeit, konstruktive Elemente der Bauten, wirtschaftliche und Haushaltsvorrichtungen darin, Inneneinrichtungen der Wohnbauten des VIII.-Anfang X. Jhs. und Ursachen und Umstände ihres Untergangs.

**Indices constructifs des habitations et leur typologie dans les sites
du VIII-déb. X s.s. des steppes du bassin du Donets moyen**

Par son territoire des steppes du bassin du Donets se rapportent à la variante steppe de la culture saltovo-mayatsk. Un des aspects des recherches dans ce domaine est l'étude des habitats. Leur nombre atteint 50 un. Parmi 90 constructions à destination différente. On les divise en 3 types (fig. 1, 1-3) et 1 type à part - des complexes (fig. 1, 4). Typologiquement ils représentent 7 paramètres essentiels aux 34 indices (tabl.1).

Tous les types constructifs remontent aux prabulgares qui y avaient habité d'une façon compacte. La transformation de leur forme ronde (arrondie) yourte- type I, en forme carrée - type II et rectangulaire - type III à demisous terre s'explique par deux raisons : 1) tendance à la sédentarisation à l'économie agricole et élevage, aux activités artisanales ; 2) conditions climatiques sévères des steppes. On ne peut pas exclure également l'influence des peuples voisins (slaves, alains etc).

Sont définis en grandes lignes : le cadre chronologique de l'évolution des habitats, leur successivité, leurs éléments constructifs, leur aménagement, leur intérieur aux VIII- déb. X s.s. et les circonstances de leur disparition.