

САЛТОВСКОЕ ГОНЧАРНОЕ ПРОИЗВОДСТВО (по материалам ремесленного центра в урочище Роганина)

В течение пяти лет (с 1988 по 1993 гг.) Средневековая археологическая экспедиция Харьковско-го госпедуниверситета проводила исследования в урочище Роганина у с.Верхний Бишкин (Харьковская обл.). В результате работ здесь было выявлено и изучено 6 чернометаллургических и 4 гончарных горна, которые сопровождалось значительным количеством отходов железнотехнического и керамического производства. Обилие артефактов двух развитых видов производственной деятельности, при наличии всего двух временных малых жилищ (Колода В.В., 1997, с.56-57), позволило интерпретировать данный памятник как ремесленный центр салтовской археологической культуры, который удовлетворял хозяйственные потребности значительной сельскохозяйственной округи в кричном железе и гончарных сосудах (Колода В.В., 1992, с.127-128).

Чернометаллургическое производство Роганинского ремесленного центра неоднократно анализировалось и опубликовано с достаточной полнотой (Колода В.В., 1999, с.59-96, 121-142). К настоящему времени слабо освещенным остается гончарное производство указанного центра. В единственной к настоящему моменту статье опубликованы лишь два из четырех выявленных горнов (Михеев В.К., Колода В.В., 1992, с.133-140), отсутствует анализ керамики. Поэтому данная работа призвана заполнить этот пробел и ввести в научный оборот новые данные о гончарстве салтовского населения. Дополнительный интерес к памятнику связан с тем обстоятельством, что он расположен на границе степи и лесостепи, где оседлые племена наиболее интенсивно контактировали с различными кочевыми и полукочевыми этническими группами.

Сам памятник занимает три смежных мыса в верховьях р.Бишкин (правый приток Северского Донца). Выявленные гончарные горны имели одинаковую двухъярусную конструкцию: обжигательная и топочная камера. Перед каждым сооружением располагалась предгорновая яма. Ремесленные печи имели значительное заглубление в материковую глину. Они располагались парами на юго-восточной оконечности центрального мыса в непосредственной близости от жилищ (рис.1, 4, 9). Отметим, что каждая пара горнов зафиксирована на одном топографическом уровне на расстоянии 5 м друг от друга. Дистанция между парами составляла около 10 м.

Гончарный горн I (рис.2, А) был выявлен на глубине 40 см, хотя по скоплению обломки свода, предполагался с глубины 20 см. Овальная в плане топочная камера, дно которой находилось на глубине 180 см от современной поверхности, была изготовлена в материковой глине. Ее размеры в плане составляли 190x145 см. Под топку понижался от устья к задней стенке. Края пода плавно закруглялись в стенки и переходили в плоский горизонтальный свод, который возвышался над подом на 55 см. С юго-восточной стороны топочной камеры выявлено устье четырехугольной формы с закругленными углами. Его размеры – 60x50 см. Оно возвышалось над подом на 22 см. К устью примыкала предпечная яма, предназначавшаяся для обслуживания топочной камеры. Она имела грушевидную в плане форму с горизонтальными размерами 200x175 см. Ко дну она сужалась, образуя близ устья небольшую полуовальную ступеньку – 50x50 см. Вся внутренняя поверхность топки и ступенька были обмазаны слоем глины толщиной 5 см, принявшей после обжига серый цвет. Материк вокруг топочной камеры был прокален докрасна на 10 см вглубь.

Куски обмазки заполняли внутритопочное пространство, где кроме них находились фрагменты салтовских кухонных гончарных горшков с традиционным орнаментом из горизонтально прочерченных линий по тулову. Содержимое предпечной ямы включало в себя смесь чернозема, древесных углей, фрагментов салтовской керамики и кусков пережженной печины.

Над топкой находилось перекрытие из нетронутой материковой глины толщиной 55 см. В нем имелось 11 круглых отверстий-продухов диаметром 10-12 см. Они служили для перемещения горячего воздуха из топочной камеры в обжигательную. Восемь из них располагались по периметру, а три – в центральной части перекрытия. К моменту раскопок они были заполнены черноземом и остатками рухнувшего свода верхней камеры.

Сама обжигательная камера размещалась над топкой и была частично врезана в материк. От нее сохранилась нижняя часть на высоту 40 см. В плане она была овальной 170x140 см. Для прочности ее конструкции мастера-изготовители оставили со стороны предпечной ямы защитный слой грунта толщиной 15 см. Он же служил и дополнительным теплоизолятором. Дном камеры служило топочное перекрытие с продухами, находящееся на глубине

85 см от уровня современной поверхности. Оно было обмазано трехсантиметровым слоем глины, на котором сохранились следы заглаживания пальцами рук. Сам свод этой камеры был изготовлен на прутяном каркасе из песчано-глиняной смеси. Судя по обломкам, толщина обмазки верхней части свода составляла 1,5-2,5 см. Куски обмазки с отпечатками прутьев вместе с черноземом обильно заполняли внутреннее пространство верхней камеры. Здесь же выявлены и фрагменты салтовской кухонной керамики. Прокаленность грунта вокруг обжигательной камеры была меньшей, по сравнению с топочной, и составляла 5-6 см.

Точную высоту свода верхней камеры можно определить лишь предположительно. Судя по кривизне сохранившихся стенок, загрузочное отверстие горна находилось на высоте 80-90 см от дна. Многолетние личные наблюдения, а также опыт

других исследователей салтовских памятников (Афанасьев Г.Е., 1987, с. 51) позволяют говорить, что на нашей территории уровень древней дневной поверхности для конца I тыс. н.э. находился на 40 см выше уровня материка. Исходя из этого, можно предположить, что в рабочем состоянии обжигательная камера горна I возвышалась над уровнем древней поверхности на 35-40 см.

Гончарный горн II (рис.2, Б). Своим устьем печь была несколько развернута в сторону предыдущей. Общая высота сооружения определялась глубиной залегания топочной камеры на уровне 160 см. Топка была практически круглой в плане с размерами 160x150 см. Максимальная высота ее сводчатого потолка составляла 45 см. Вся камера была обмазана слоем глины толщиной до 3 см. Степень прокаленности материкового грунта вокруг камеры составляет 10 см. В черноземном заполнении

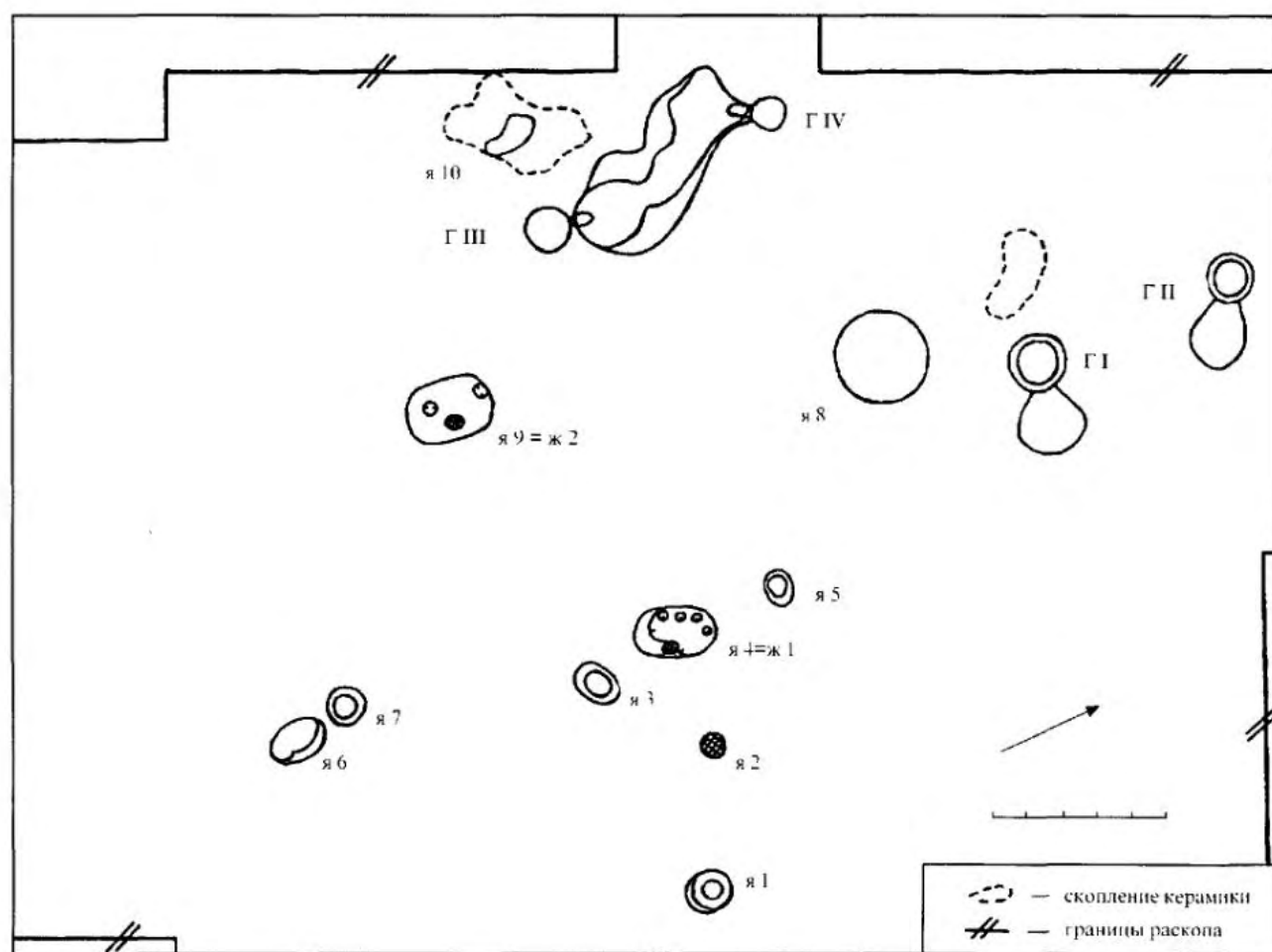


Рис. 1. Ситуационный план участка раскопа с гончарными горнами.

Fig. 1. Excavation site layout with potter's furnaces.

Abb. 1. Situationsplan der Ausgrabungsstelle mit Töpferherden.

Dess. 1. Le plan local du terrain de fouille avec les fours à calcination

топки, помимо фракций древесного угля, золы и кусков обмазки, встречаются фрагменты салтовской гончарной керамики. Часть фрагментов сильно пережжена, что свидетельствует об их присутствии в горне в процессе его работы. Устье топочной камеры, в виде прямоугольного отверстия размером 60x50 см, находилось на высоте 25 см от уровня пола.

Вплотную к устью примыкала грушевидная в плане предпечная яма. Ее размеры составляют 200x185 см. От краев она плавно понижалась к устью до глубины 130 см. Заполнение ямы состояло из большого количества фрагментов салтовской гончарной керамики (более 600), чернозема и фракций древесного угля. Две трети посудных обломков располагались сплошным слоем на глубине 80-100 см. Ниже этого скопления керамика практически отсутствовала, а заполнение ямы представляло собой смесь золы, древесного угля и сырой материковой глины красного цвета от частично рухнувшего межкамерного перекрытия.

Толщина материкового слоя, отделявшего топку от обжигательной камеры, составляла 45 см по центру. К краям она увеличивалась до 55 см, а возле устья составляла около 70 см. Межкамерное перекрытие имело 9 круглых продухов, 8 из которых располагались по периметру сооружения, а одно – в центре. Диаметр боковых продухов 8-10 см, центрального – 12 см. В их заполнении, кроме чернозема и обломков рухнувшего свода, присутствовали и отдельные фрагменты гончарных салтовских сосудов. Некоторые из них были пережженными.

Верхняя, обжигательная, камера в плане была круглой с диаметром 130 см. Ее дно располагалось на глубине 80 см. К краям камеры оно повышалось на 10-15 см. Нижняя часть верхней камеры была врезана в материк, что придавало ей дополнительную прочность. Этой же цели служил и оставленный мастерами слой нетронутого грунта над устьем толщиной 20 см. Стены и пол обжигательной камеры имели обмазку, аналогичную ранее описанной печи. Сходна по форме и материалу изготовления верхняя, не сохранившаяся часть свода. Его обломки в изобилии представлены в нижней части заполнения этой камеры. Они же сплошным слоем лежали на глубине 20-25 см. Высота обжигательной камеры этого горна была несколько ниже аналогичного показателя предыдущей печи (№ I) примерно на 10 см и составляла 70-80 см от уровня межкамерного перекрытия. Исходя из определенного ранее уровня древней дневной поверхности, верхняя часть ремесленной печи возвышалась над нею на 20-30 см.

Две следующие гончарные печи своими устьями были повернуты друг к другу. Они имели общую предгорновую яму, что отличает их от вышеописанных.

Гончарный горн III (рис.3) имел практически круглую в плане топочную камеру 140x130 см. Она была вырезана в материковой глине; ее дно находилось на глубине 115-130 см. Под печи был слегка покатым в западном направлении. Глубина его залегания близ устья составляла 120 см. Максимальная высота асимметричного сводчатого потолка достигала 35-40 см. С северной стороны топки находилось устье. Оно имело полуовальную форму и значительно расширялось к выходу. Его ширина с внутренней стороны равнялась 40 см, а с внешней – 55 см. Высота устья, соответственно, 30 и 50 см. Под и стенки топочной камеры имели слой песчано-глиняной обмазки серого цвета толщиной 3-5 см.

К устью топки примыкала предпечная яма, предназначавшаяся для ее обслуживания. В плане она имела форму овала с размерами 320 см по линии С-Ю и 270 см по линии З-В. Ко дну яма сужалась, образуя близ устья на глубине 110 см материковую ступеньку. Непосредственно перед входом имелось небольшое углубление.

Над топкой данного горна частично сохранились остатки межкамерного материкового перекрытия. В нем удалось проследить 2 целых и 3 поврежденных отверстия-продуха, которые располагались по периметру сооружения. Их верхний диаметр равнялся 10 см, в нижней части он увеличивался до 20 см. Большая часть перекрытия еще в древности обрушилась в топку, о чем свидетельствует заполнение последней. Однако в вертикальном разрезе сохранившейся части свода видно, что мощность перекрытия составляла 35 см по краю сооружения. Материковое перекрытие, а также грунт вокруг горна на 10-15 см были ярко-красного цвета, что свидетельствует о значительной пережженности. Объяснение этому может иметь два варианта: высокая температура работающего горна или значительная продолжительность его эксплуатации.

Обжигательная камера горна размещалась непосредственно над его топкой и была слегка врезана в материк. Ее сохранившаяся часть составляла 40 см. В плане она имела овальную форму с размерами 140x120 см. Для прочности конструкции мастера-изготовители сохранили со стороны предпечной ямы 20 см нетронутого грунта. Дно камеры, соответствующее верхней части межкамерного перекрытия, находилось на глубине 65-70 см. Кое-где на стенках этой камеры сохранились следы обмазки. Судя по обломкам свода, которые обильно заполняли внутригорновое и околоторновое пространство, он был изготовлен на прутяном каркасе. Толщина обмазки свода составляла около 2 см.

Отметим, что степень сохранности этого горна, равно как и следующего, не дает возможности даже предположительно говорить о действительной высоте их обжигательных камер.

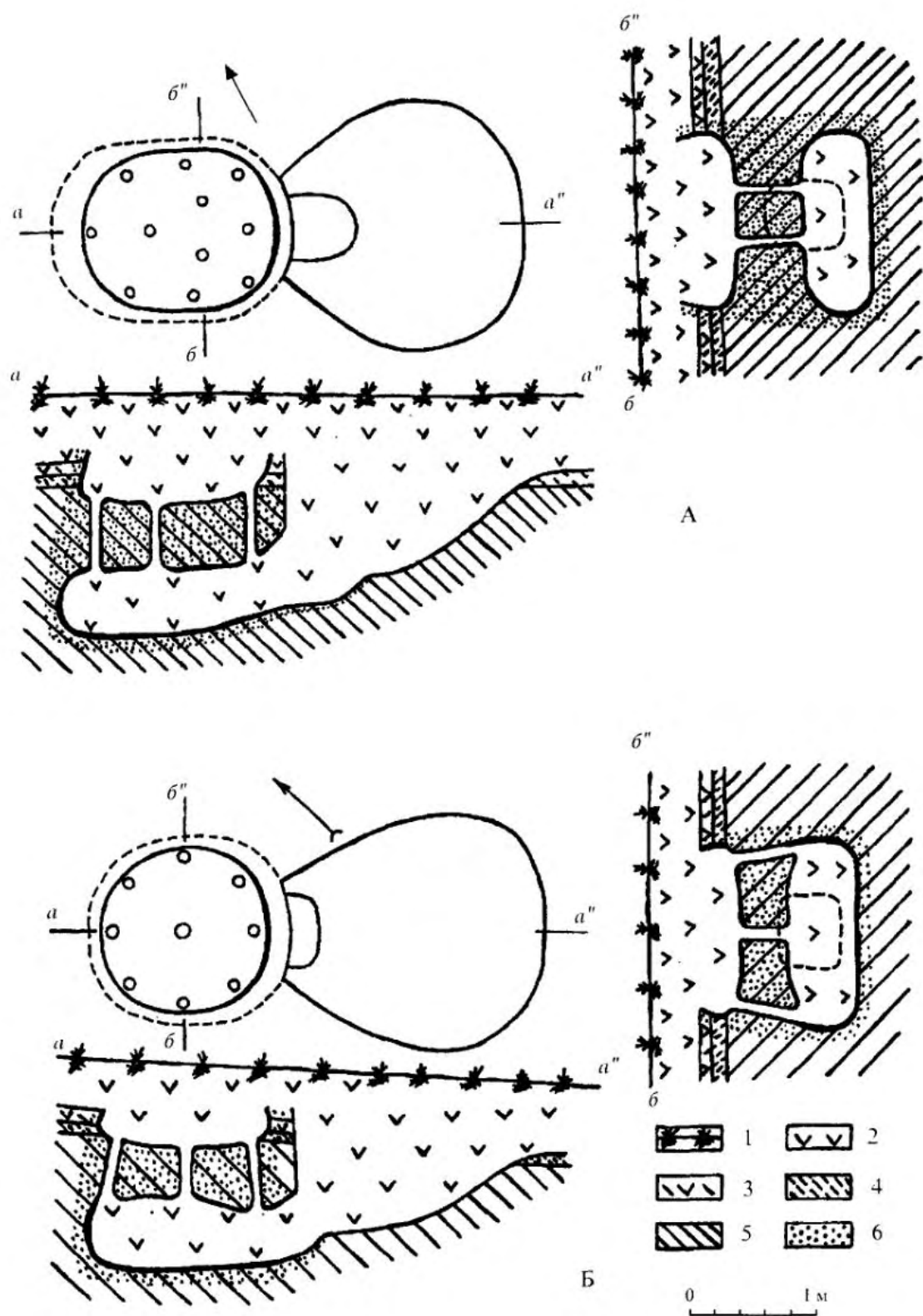


Рис. 2. Гончарные горны урочища Роганина. А – горн I; Б – горн II. 1 – дерн; 2 – чернозем; 3 – погребенная почва; 4 – предматерик; 5 – материк; 6 – зона прокаленности.

Fig. 2. Potter's furnaces of the natural boundary of Roganin. A – furnace I; Б – furnace II. 1 – sod; 2 – chernozem; 3 – buried soil; 4 – presubsoil; 5 – subsoil; 6 – tempered zone.

Abb. 2. Töpferherde von Roganin. A – Herd I; Б – Herd II. 1 – Rasen; 2 – Schwarzerde; 3 – Altboden; 4 – Vorfestland; 5 – Festland; 6 – durchgeglühte Zone.

Dess. 2. Les fours à calcination sur le terrain de Roganin. A – four I; Б – four II. 1 – gazon; 2 – tchernoziom; 3 – sol ancien; 4 – couche mixte du sol; 5 – argile; 6 – zone de calcination

Заполнение рассматриваемой печи состояло из смеси чернозема, обломков рухнувшего свода и перекрытия, фракций древесного угля, золы и фрагментов салтовских гончарных сосудов (около 300). Они равномерно встречаются по всей глубине заполнения, некоторые из них найдены в сохранившихся продухах.

Гончарный горн IV (рис.3) сохранился хуже всех аналогичных сооружений данного памятника. Общая высота этой печи определялась глубиной залегания дна топочной камеры на уровне 165 см. Диаметр дна топки 135 см. Под имел песчанисто-глиняную обмазку серого цвета толщиной 3-4 см. С юго-западной стороны этой камеры находилось устье, соединяющее её с предгорновой ямой. Само устье было асимметричным и сдвинутым к западной стенке топки. Его размеры с внутренней стороны составляли 80x30 см, а с внешней – 60x55 см. Межкамерное перекрытие не сохранилось, но, исходя из размеров боковых стенок горна, можно предположить, что высота топки не превышала 40 см. Боковые стенки на месте перекрытия и пространство вокруг по цвету и степени прокаленности соответствовали показателям горна III.

Судя по сохранившейся обмазке боковых стенок, дно обжигательной камеры находилось на глубине 65 см. Ее стенки были частично впущены в материк. Они сохранились на высоту 35 см. Добиваясь повышения прочности, изготовители сохранили значительный слой нетронутого грунта (40 см) над топкой. Следует отметить, что передняя стенка верхней камеры отсутствовала, а часть задней стенки была несколько смещена к северу.

Заполнение горна IV было неоднородным. До глубины 80 см оно состояло из чернозема, смешанного с обломками рухнувшего свода верхней камеры, незначительного числа керамических гончарных фрагментов (около 80) и мелких кусочков древесного угля. Глубже количество керамики резко сокращается, а основу заполнения составляют куски обвалившегося межкамерного перекрытия. Ниже 130 см обломки сосудов единичны, а заполнение представляет собой смесь большого количества обломков материкового перекрытия с незначительным количеством чернозема и золы.

Особо следует остановиться на предгорновой яме. В плане она имела сложную ступенчатую форму с нишей в западной части. Последняя имела небольшой подбой. В ее заполнении обнаружены куски пода обжигательной камеры, древесный уголь, обломки перекрытия и фрагменты гончарной салтовской керамики. Отметим, что нижняя часть стенок ниши имела следы прокаленности. В целом же, предгорновые ямы печей III и IV соединялись между собой сложнофигурной ступенчатой перемыш-

кой, образуя общее рабочее пространство. Профиль дна и угол наклона ступеней позволяет предположить, что горн IV, как и его яма, сооружался перед созданием горна III. Заполнение предгорновых ям и их перемычек было равномерным и однородным по всей площади. Оно состояло из фрагментов гончарной посуды (около 700), кусков обмазки, древесного угля и чернозема.

Кроме изученных гончарных горнов, о значительном местном керамическом производстве свидетельствуют также иные комплексы и находки. Прежде всего, отметим яму 7, в которой выявлен запас глины (рис.1, 7). Некоторые ямы содержали значительное количество обломков гончарных сосудов и даже практически целые формы. В яме 6 (рис.1, 6) обнаружено более 1200 фрагментов; в яме 8 (рис.1, 8) около 100; яма 10 (рис.1, 10), вместе со скоплением, содержала более 800 фрагментов. Особо следует отметить находку обрезков от дна сосудов, а также гончарную спиралевидную стружку, которая образовалась от работы ножа гончара по вращающемуся на круге сосуду. Эти глиняные обрезки случайно попали в огонь и поэтому смогли сохраниться. Последняя из находок является косвенным доказательством присутствия на памятнике и гончарного круга.

Описанные выше горны имеют многочисленные аналогии как на территории степной, так и лесостепной зон салтовской культуры. Они зафиксированы на Архангельском городище, поселениях Ютановка, Столбище I и II, Подгаевка, Роголик, Суворовское, Мачухи, Жовтневое (Афанасьев Г.Е., 1987, с.83-86; Березовец Д.Т., 1957, с.16-17., черт. № 7; Красильников К.И., 1976, с.267-278; 1980, с.60-69; Ляпушкин И.И., 1958, с.129; 1958а, с.331-334; Пархоменко О.В., 1985, с.88-89; Рудинский М.Я., 1928, с.54). Все они относятся к двухкамерным врезанным в материк сооружениям без опорного столба в топке, что отличает их от таких же двухъярусных, но со столбовой опорой в нижней камере (Раппопорт П.А., 1959, с.19).

Ремесленные печи, аналогичные роганинским гончарным горнам, зафиксированы на северокавказском поселении Дуба-Юрт (Каманцева А.С., 1959, с. 147, рис.1) и на гончарном центре Канцерка в степном Поднепровье (Сміленко А.Т., 1975, с.118-157). Подобные печи открыты в Болгарии, Югославии, Чехии, Германии (Дончева-Петкова Л., 1977, с.29-30).

Рассмотренный тип печи, который господствовал на юге Восточной Европы в салтовское время, представляется развитым типом сооружения для обжига керамики. Его удачная конструкция еще долго сохранялась на указанной территории – вплоть до нового времени (Самарин Ю.А., 1929, с.23).

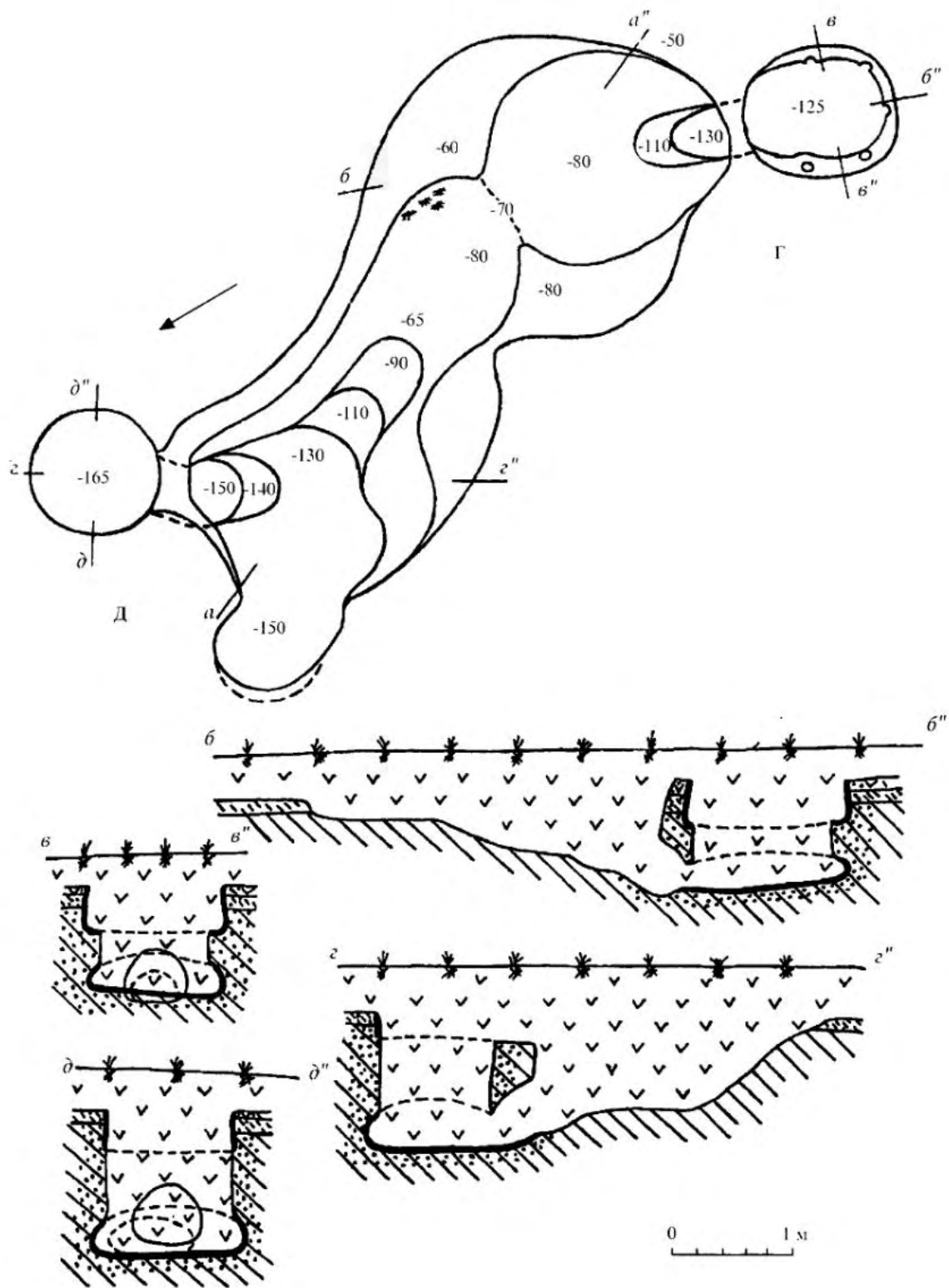


Рис. 3. Гончарные горны урочища Роганина. Г – горн III; Д – горн IV.

Fig. 3. Potter's furnaces of the natural boundary of Roganin. Г – furnace III; Д – furnace IV.

Abb. 3. Töpferherde von Roganin. Г – Herd III; Д – Herd IV.

Dess. 3. Les fours à calcination sur le terrain de Roganin. Г – four III; Д – four IV

Анализ керамического комплекса

Практически вся керамика, выявленная на рассматриваемом памятнике, принадлежит салтовской археологической культуре (единичные фрагменты посуды бронзового и раннего железного веков – не в счет, так как они были случайно занесены сюда с соседних поселений). Имеющиеся в наличии керамические обломки принадлежат, в подавляющем большинстве, гончарным сосудам. Более 90% всех фрагментов относятся к кухонным горшкам. Это свидетельствует о том, что данный ремесленный центр был ориентирован на выпуск именно этой категории изделий. О местном их производстве говорит и немалое количество клейм на днищах горшков, которые представлены целыми сериями изображений, не встречающихся за пределами памятника (рис.4, 1-8).

Кроме кухонных горшков, на памятнике найдено немало фрагментов иных гончарных сосудов. Это, прежде всего, кувшины (рис.5, 5) и амфоры. Из редко встречаемых здесь форм следует отметить единственную относительно целую желтоглиняную пиалу (рис.5, 4), а также по одному найденному фрагменту от парадного пифоса (рис.6, 8), от фляжки и от крышки (рис.6, 9). Лепная салтовская керамика представлена некоторым количеством обломков глиняных котлов с внутренними ушками. Среди них имеется один экземпляр, пригодный для частичной реконструкции (рис.4, 9). Однако все эти изделия были, скорее всего, привозными, а лицо ремесленного центра определяла самая массовая группа гончарных изделий – кухонные горшки.

Подавляющее большинство этих изделий имело орнамент, и лишь у единичных экземпляров он отсутствовал (рис.6, 1, 2, 6). В орнаментации горшков употребляли, преимущественно, прочерченные линии. Для этого использовали 4-5-зубчатые штампы. Линии располагались по тулову всплошную (рис.5, 3, 6), реже – ярусами (рис.5, 1, 2, 6, 10), покрывая тулово сосуда от плечика почти до дна. Сосуды больших размеров нередко украшались косыми пальцевыми или палочными вдавлениями по отогнутому краю венчика (рис.6, 3). Отметим также, что нечастым, но устойчивым орнаментом является сочетание мелких, густо расположенных прочерченных линий практически по всему тулову сосуда и косых отпечатков гребенчатого штампа внутри отогнутого венчика (рис.6, 7, 10). В единичных случаях использовались волнистые прорезные линии по тулову, для изготовления которых использовался все тот же штамп. Они располагались в 1-2 яруса (рис.6, 5, 11).

Всего один из найденных горшков был орнаментирован ломаной зигзагообразной прочерченной линией по шейке (рис.5, 6). Указанный сосуд

был уникален еще и тем, что имел толстые шамотированные стенки и вытянутые пропорции, что отличало его от всех изделий данной группы. Отметим еще одну неординарную находку фрагмента верхней части горшка (рис.6, 10). Его особенность заключалась в наличии уплощенного края венчика, который был слегка загнут внутрь, что не характерно для салтовских горшков вообще.

Практически все горшки были изготовлены из хорошо отмученного теста. Их тонкие стенки были качественно пропечены по всей толщине. Звук при постукивании по черепку – звонкий. Обжиг равномерный, однотонный, без подпалин. Цвет изделий, преимущественно, желто-красных, коричневых оттенков. Нечасто встречаются фрагменты серого или черного цвета, но и они имели ровный тон по внешней и внутренней поверхности и не перепалены. Такая разнообразная цветовая гамма достигалась различием в технологии обжига: кислородный (светлые тона) и бескислородный (серо-черные тона).

Наблюдения, проведенные в ходе полевых исследований и в лабораторных условиях, позволили прийти к выводу, что в изготовлении горшков наблюдается определенная стандартизация пропорций и размеров. Горшки имели средневытянутую, округлобокую форму с максимальным расширением (перегибом плечика) на уровне верхней трети высоты изделия (рис.5, 1-3). Соотношение диаметров горла, плечика и дна, вне зависимости от объема, составляет: 1 : 1,5-1,7 : 0,8.

Базируясь на материалах коллекции керамики из урочища Роганина, были проведены обмеры диаметров дна, плечика и горловины каждого целого или фрагментированного горшка. Опытным путем были установлены объемы горшков. Расчеты свидетельствуют, что на основании имеющихся материалов можно говорить о трех “стандартах” изготавливаемых горшков: 0,5-0,65 л; 2,4-3,4 л; 7-8 л. Это подтверждается и наличием трех пиков в диаграммах дна, плечика и горловины (рис.7). Для диаметров днищ горшков пиковыми значениями являются 8, 9 и 11 см; для плечиков – 15, 18-19 и 24 см. В размерах горла четко фиксируется два пика 14-15 и 18 см, а третий (условный) пик показателя приходится на 24 см. Подобная “условность” связана с тем, что во время раскопок не производился преднамеренный отбор образцов для измерений и расчетов.

Полученные показатели объема соответствуют индивидуальной порции приема пищи, что соответствует значению первого “стандарта” (0,5-0,65 л), а также объемам приготовления пищи для одноразового приема в расчете на “малую” семью из 4-6 человек (второй “стандарт” 2,4-3,4 л). Использование третьего “стандарта” (7-8 л) может быть объяс-

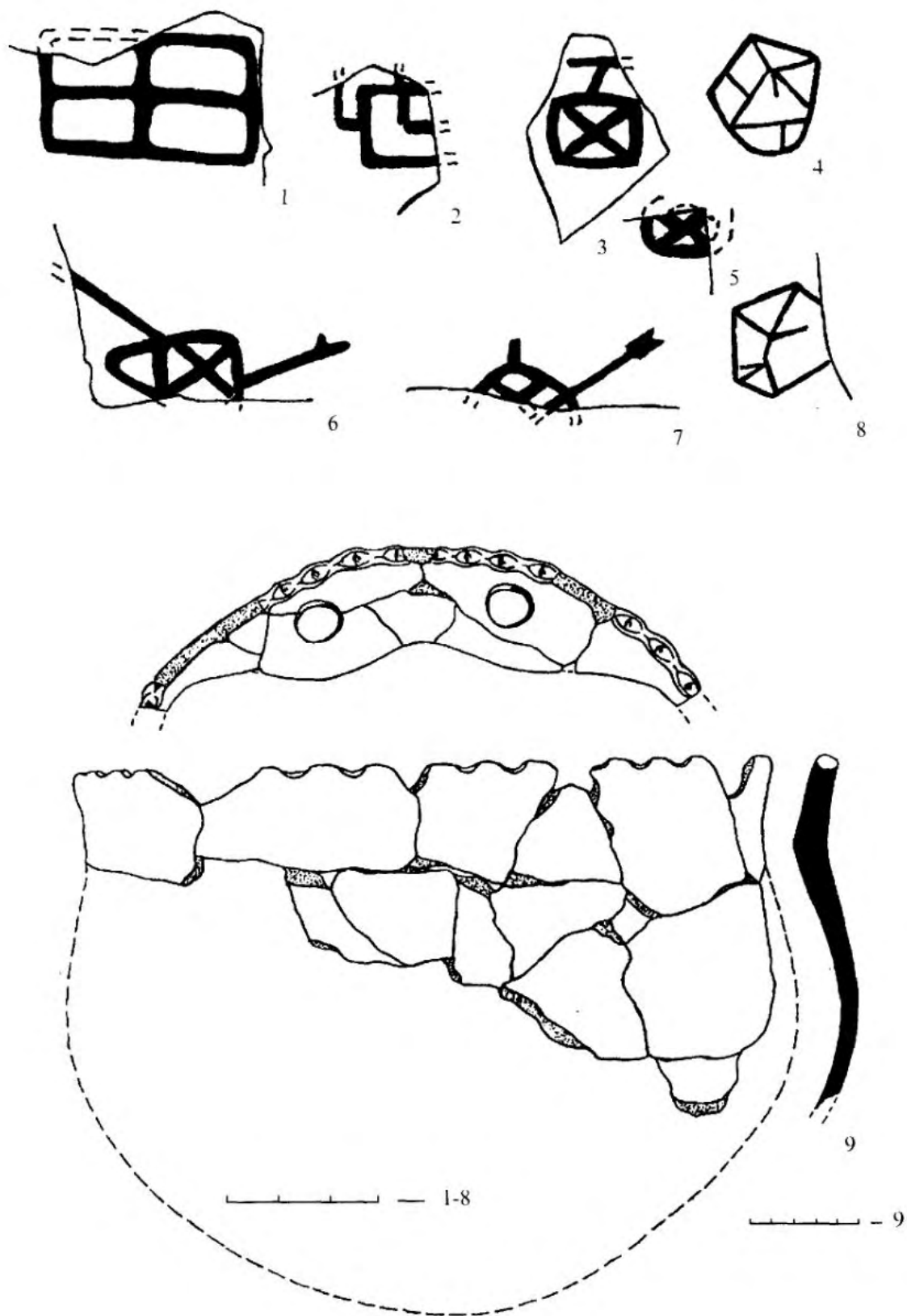


Рис. 4. Урочище Роганина. 1-8 – гончарные клейма; 9 – глиняный котел.
 Fig. 4. Natural boundary of Roganin. 1-8 – potter's stamps; 9 – clay cauldron.
 Abb. 4. Waldstück Roganin. 1-8 – Töpfermarken; 9 – Tonkessel.
 Dess. 4. Sur le terrain de Roganine. 1-8 – estampilles sur les recipients; 9 – chaudière en argile

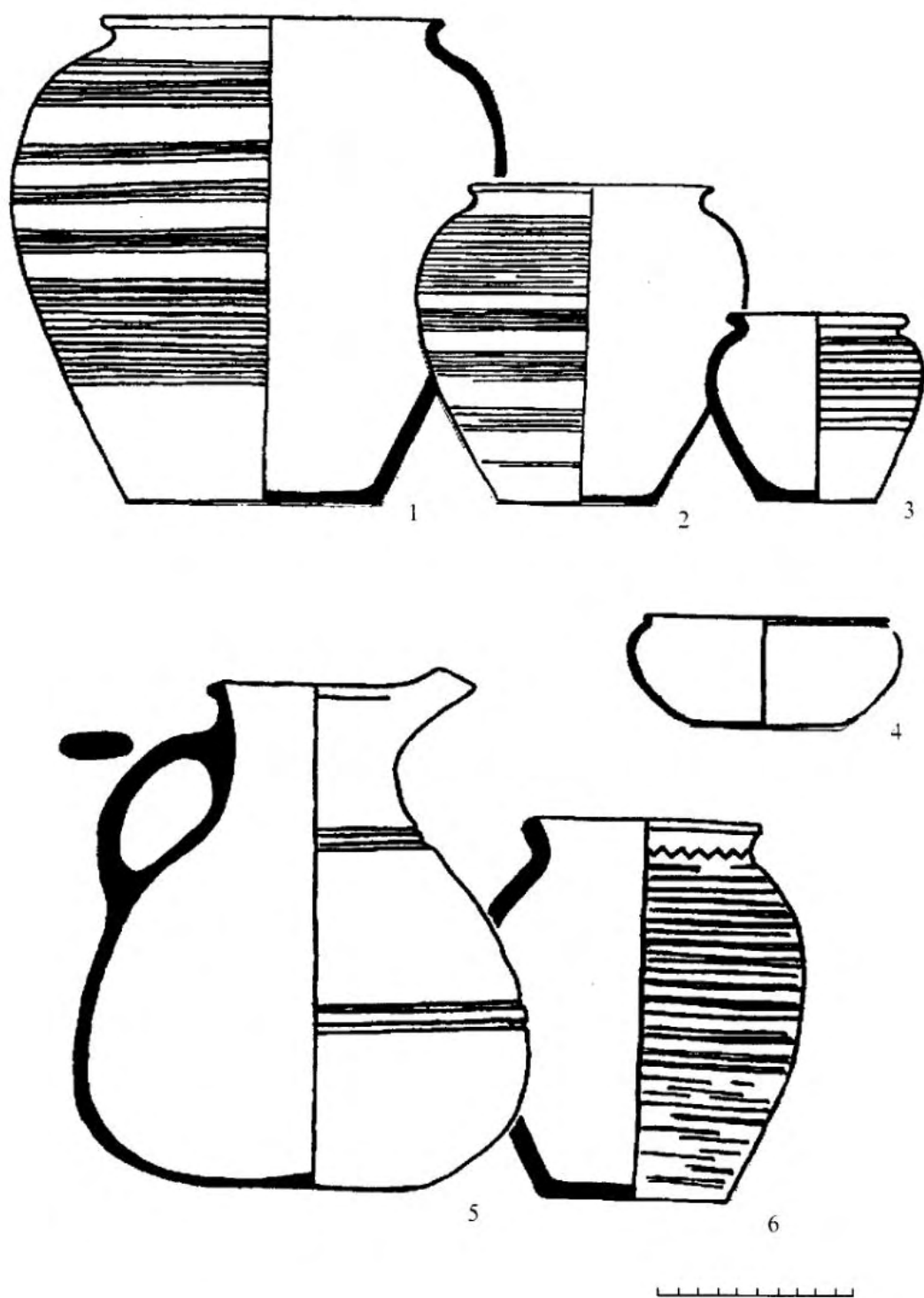


Рис. 5. Гончарные сосуды урочища Роганина.
 Fig. 5. Pottery from the natural boundary of Roganin.
 Abb. 5. Töpfergefäße von Roganin.
 Dess. 5. Les recipients en argile sur le terrain de Roganine

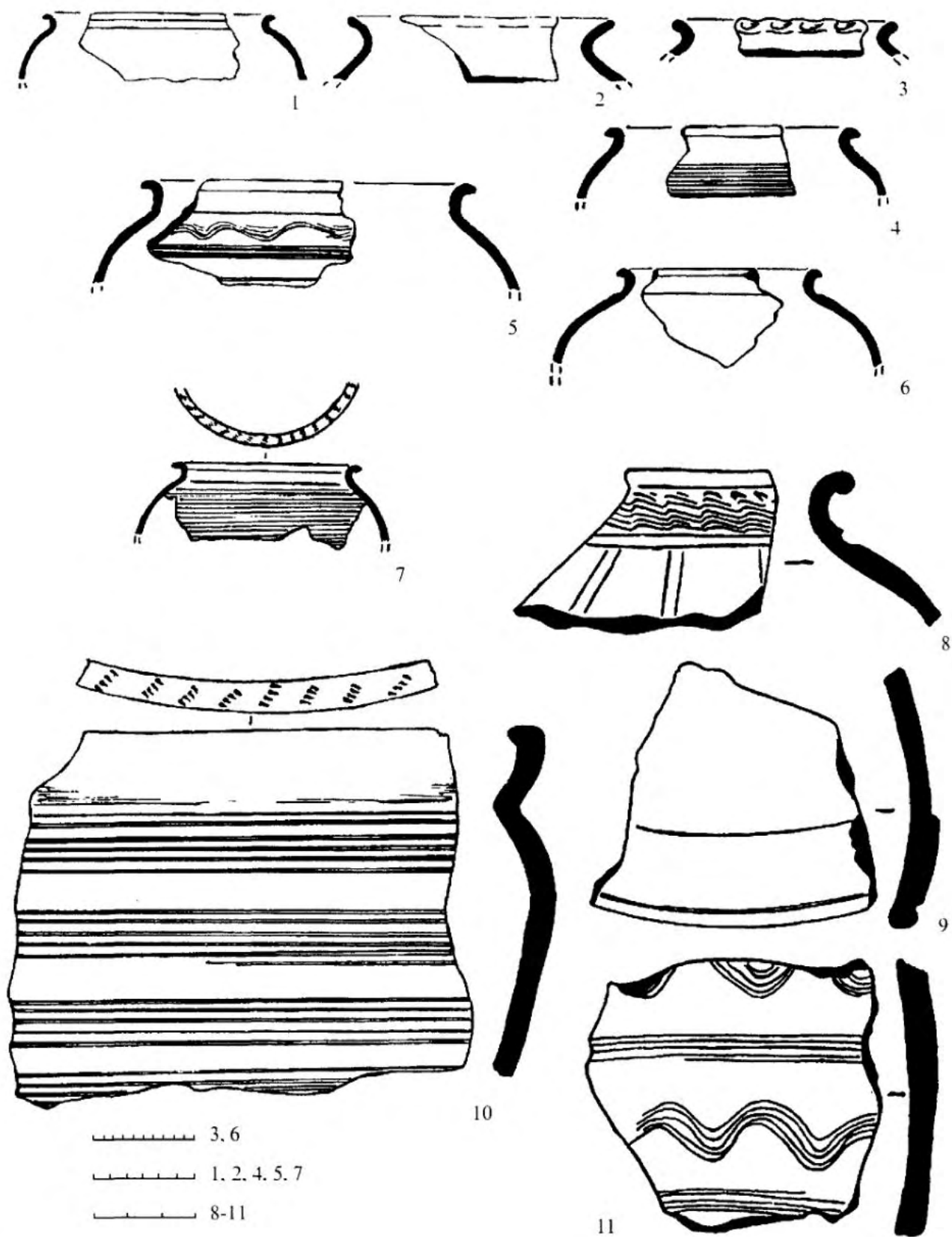


Рис. 6. Гончарная посуда урочища Роганина.
 Fig. 6. Pottery from the natural boundary of Roganin.
 Abb. 6. Töpfergeschirr von Roganin.
 Dess. 6. La vaisselle en argile sur le terrain de Roganine

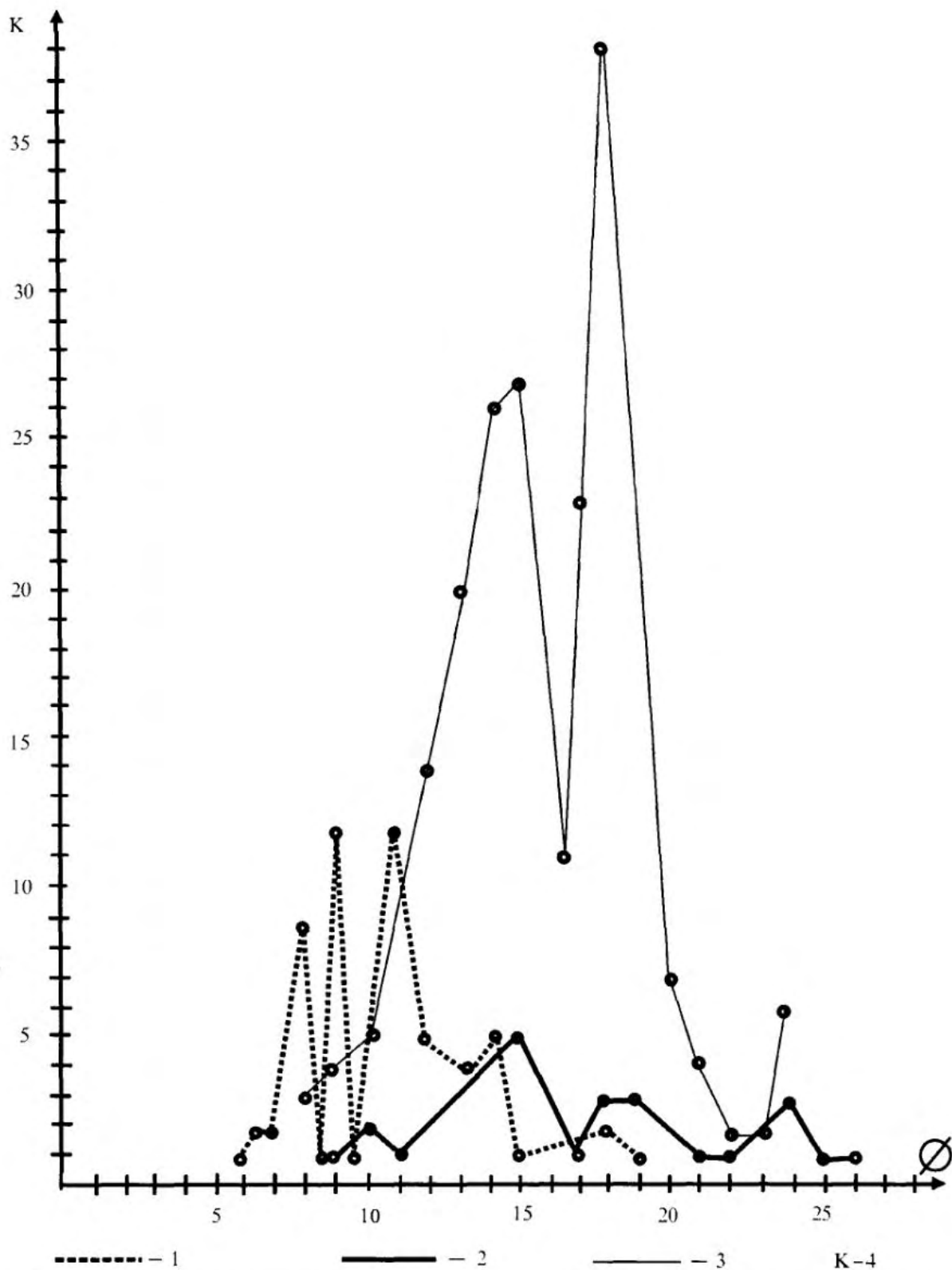


Табл. 1. График распределения количественных показателей. 1 – диаметр дна сосуда; 2 – диаметр плечиков сосуда; 3 – диаметр горловины сосуда; 4 – количество.

Tabl. 1. Diagram of the quantitative parameters. 1 – diameter of the vessel bottom; 2 – maximum diameter; 3 – diameter of the neck of the vessel; 4 – quantity.

Tab. 1. Verteilungsdiagramm von quantitativen Kennziffern. 1 – Bodendurchmesser des Gefäßes; 2 – Schulterdurchmesser des des Gefäßes; 3 – Halsdurchmesser des Gefäßes; 4 – Anzahl.

Tabl. 1. Le diagramme de la distribution des indices quantitatifs. 1 – diamètre du cul du récipient; 2 – diamètre maximal du récipient; 3 – diamètre du goulot du récipient; 4 – quantité de récipients

нено необходимостью готовить пищу в праздничные дни (так называемый "гостевой сосуд") или на несколько приемов пищи (впрок). Наряду с этим, последняя группа горшков могла использоваться в качестве тары.

Отметим, что фрагменты сосудов именно этих объемов и линейных значений численно превосходят остальные, хотя встречаются отдельные сосуды и их фрагменты промежуточных значений: 1,5-2 л; 3,7-4,1 л.

Датировка

Никаких узко датированных вещей здесь не найдено. Имеющиеся фрагменты средневековых амфор (Колода В.В., Колода Т.А., 2000, с.118) были изучены заведующим лабораторией аналитических исследований НИИ памятников-охраняемых исследований НАН Украины В.В.Булгаковым. Все они принадлежат северопричерноморским типам, которые имели широкое хождение на юге Восточной Европы в значительном хронологическом диапазоне. Однако они использовались, преимущественно, в VIII-IX вв. Исходя из общих хронологических рамок салтовской археологической культуры (сер.VIII – сер.X в.) и учитывая то обстоятельство, что ремесленные центры возникают не сразу, а по прошествии некоторого времени, связанного с необходимостью освоения территории и ее природных ресурсов, предлагаем датировать памятник IX в. Более точная датировка в настоящее время затруднительна.

Заключение

На основании рассмотренных выше материалов можно сделать вывод о том, что в урочище Роганина в IX в. располагался салтовский ремесленный центр, связанный с товарным производством гончарных кухонных горшков. Об этом свидетельствует ряд фактов: обособление данного вида производственной деятельности от общехозяйственного комплекса и локализация его на ограниченной территории памятника рядом с жилищами; высокотехнические производственные сооружения – двухъярусные обжигательные горны; высокое ка-

чество и узкий профиль выпускаемых изделий; стандартизация объема и орнаментации при выпуске массовых изделий; использование уникальных видов клейм. Доказательством товарности гончарного производства служит и огромное количество фрагментов горшков (несколько тысяч). При этом также следует учитывать, что в данном случае мы имеем дело практически лишь с производственным браком. Целые же сосуды шли на удовлетворение бытовых нужд окрестного оседлого и кочевого населения. О тесных контактах с последними свидетельствуют нередкие находки вышеупомянутых лепных котлов. Здесь уместно напомнить и о приграничном расположении памятника.

Данный центр находился на значительном удалении от окрестных поселений и был местом сезонного отходного промысла местного населения в период сельскохозяйственного межсезонья. Совмещение высокопрофессионального товарного керамического производства с аналогичной по уровню добычей железа на этом памятнике очевидно (Колода В.В., 1999, с.59-67, 132-133). Противоречия здесь нет. Подобное сочетание профессионального гончарства и металлодобычи не единично. Подтверждением этому являются салтовские памятники Новолымаревка (Красильников К.И., 1979, с.92) и Подгаевка (Красильников К.И., 1969, с.7-8), а также поселения иных археологических культур. Примерами могут служить черняховское селище у с.Завадовка (Бидзиля В.И., Воляник Г.Н., Гошко Т.Ю., 1981, с.13-130), Иткульское городище раннего железного века в Зауралье (Бельтикова Г.В., 1986, с.63-79), а также среднеазиатский пункт VII-VIII вв. Кырк-Кыз-Кале (Неразик Е.Е., 1966, с.101-103). Сочетание металлургии и гончарства свидетельствует о несомненной связи этих производств вследствие умения управлять температурным процессом в печах. Подобное сочетание указывает на то, что для рассматриваемого микрорегиона гончарство еще не выделилось в самостоятельную отрасль ремесленной деятельности. Несмотря на высокий уровень технических знаний, умений и навыков, деятельность гончаров роганинского центра осуществлялась эпизодически, а сами мастера еще не до конца выделились из общинного сельскохозяйственного производства.

Литература и архивные материалы

- Афанасьев Г.Е., 1987. Население лесостепной зоны бассейна Среднего Дона в VIII-X вв.// АОН. Вып.2. М.
Бельтикова Г.В., 1986. Иткульское I городище – место древнего металлургического производства// Проблемы Урало-Сибирской археологии. Свердловск.
Березовец Д.Т., 1957. Отчет средневекового отряда Северо-Донецкой экспедиции за 1957 год// НА ИА НАН Украины, № 1957/46.
Бидзиля В.И., Воляник В.Н., Гошко Т.Ю., 1981. Черняховская гончарная мастерская из с.Завадовка// Ис-

пользование методов естественных наук в археологии. К.

- Дончева-Петкова Л.**, 1977. Българска битова керамика през ранното средновековие. София.
- Колода В.В.**, 1992. Некоторые итоги изучения нового ремесленного центра салтовской культуры на Харьковщине// История и археология Слободской Украины. Тез. докл. конф. Харьков.
- Колода В.В.**, 1997. Жилые помещения раннесредневекового ремесленного центра в урочище Роганина// Проблемы истории и археологии Украины. Тез. докл. конф. Харьков.
- Колода В.В.**, 1999. Черная металлургия Днепро-Донского междуречья во второй половине I тыс. н.э. Харьков.
- Колода В.В., Колода Т.А.**, 2000. Гончарное производство салтовского ремесленного центра в урочище Роганина// Археология и древняя архитектура Левобережной Украины и смежных территорий. Донецк.
- Каманцева А.С.**, 1959. Гончарная печь в селении Дуба-Юрт// КСИИМК. Вып.74.
- Красильников К.И.**, 1969. Отчет об итогах археологических разведывательных работ на территории Ворошиловградской области за 1969 год// НА ИА НАН Украины, № 1969/92.
- Красильников К.И.**, 1976. Гончарная мастерская салтово-маяцкой культуры// СА. № 3.
- Красильников К.И.**, 1979. Население Среднедонья в VIII – начале X веков (салтово-маяцкая культура на Среднем Донце). Дисс. ... канд. ист. наук//Архив Луганского госпедуниверситета. Луганск.
- Красильников К.И.**, 1980. Новые данные о гончарном производстве в салтовское время на Северском Донце// КСИА. № 160.
- Ляпушкин И.И.**, 1958. Памятники салтово-маяцкой культуры в бассейне р.Дона// МИА. № 62.
- Ляпушкин И.И.**, 1958а. Средневековые поселения близ ст. Суворовской // МИА. № 62.
- Михеев В.К., Колода В.В.**, 1992. Новые находки гончарных печей салтовской культуры на Харьковщине// Вестник ХГУ. № 363. Серия "История". Вып.26. Харьков.
- Неразик Е.Е.**, 1966. Сельские поселения Афригидского Хорезма. М.
- Пархоменко О.В.**, 1985. Поселение салтовской культуры у с.Жовтневое// Земли Южной Руси в IX-XIV вв. К.
- Раппопорт П.А.**, 1959. Крепостные сооружения Саркела// МИА. № 75.
- Рудинський М.Я.**, 1928. Археологічні збірки Полтавського музею// Збірник присвячений 35-річчю музею. Т.І. Полтава.
- Самарин Ю.А.**, 1929. Подольские гончары. М.
- Сміленко А.Т.**, 1975. Слов'яни та їх сусіди в степовому Подніпров'ї (II-XIII ст.). К.

Summary

V.V.Koloda (Kharkov, Ukraine)

The Pottery of Saltov

(on the materials of the trade centre of the natural boundary of Roganin)

The article is dedicated to the analysis of the remains of pottery production, revealed in one of the trade centres of the Saltov-Mayatsky archaeological culture in the Kharkov region. The paper gives a description of four previously unknown types of potter's furnaces which were found there. The centre manufactured kitchen pots on a mass scale. According to their capacity the vessels can be divided into three groups: those with the capacity of 0.5-0.65 litres, the ones with the capacity of 2.4-3.4 litres, and those with the capacity of 7-8 litres.

The trade centre was the place of season work for both potters and iron -melting artisans in the IXth c. A.D.

V.V.Koloda (Charkov, Ukraine)

Töpferei von Saltov (Nach Materialien des Handwerkszentrums von Roganin)

Im Artikel werden die Reste der Töpferei analysiert, die in einem der Handwerkszentren der archäologischen Kultur von Saltov und Majaki im Gebiet Charkov entdeckt worden sind. Es werden die Materialien über vier früher unbekannte Töpferherde veröffentlicht. Das genannte Handwerkszentrum spezialisierte sich auf die Massenherstellung der Küchentöpfe. Die meisten Behälter können nach ihrem Fassungsvermögen in drei Gruppen geteilt werden: 0,5 - 0,65 L; 2,4 - 3,4 L und 7 - 8 L. Dieses Handwerkszentrum war die Stelle der saisonbedingten Arbeit der Töpfer sowie der Hüttenwerker. Das Handwerkszentrum existierte im IX. Jahrhundert.

Poterie de Saltov (d'après les matériaux du centre artisanal sur le terrain de Roganine)

Dans cet article sont analysés les restes de la production de céramiques, trouvés dans l'un des centres artisanaux de la culture archéologique de Saltov dans la région de Kharkov. Y sont publiés les matériaux sur les 4 fours à calcination jusqu'ici inconnus. Ce centre artisanal était spécialisé en production en masse des pots de cuisine. La plupart des récipients d'après leur volume peuvent être subdivisés en 3 groupes d'une capacité de 0,5-0,65 litres; 2,4-3,4 litres et de 7-8 litres. Ce centre artisanal était un endroit de travaux saisonniers provisoires des potiers - artisans, mais aussi des métallurgistes d'extraction de fer. La date de l'existence du centre est le IX s. après J-C.