

It also deals with iconostases, individual icons, crosses, metal shield of an icon and gonfalons stored in churches. Particularly noteworthy are the inserted inscriptions, noted by the researchers, both on the lectern of St. Michael's Church (names of the initiators of production and the date of creation – 1798 – of the previous iconostasis), and on three wooden crosses with silver details kept at the Church of the Nativity of the Virgin (dates of creating and remodelling crosses, names of donors). Verbal descriptions of the monuments are supplemented with sketches of four on-dome crosses of the three temples, as well as of the belfry of the Church of the Nativity of the Virgin, apart from the western and southern facades of the Knysheve Church. In addition to valuable information on sacred monuments, the archival document in question allows us both to deepen the understanding of the process of professional formation of Polina Kulzhenko and Mariia Viazmitina, who would later engage in the development of leading Kyiv museums, and generally the training of art historians at the Kyiv Archeological Institute.

**Key words:** expedition, Boryspil, church, belfry, empire style, iconostasis, icon, cross.

#### REFERENCES

1. Naukovyi arkhiv Instytutu arkeolohii Natsionalnoi akademii nauk Ukrainy (dali – NA IA NAN Ukrainy), f. 9. spr. 79. ark. 1–59, mal. 1–51.
2. Khodak, I. O. (2010). *Naukova diialnist Danyla Shcherbakivskoho v konteksti istorii ukrainskoho mystetstvovnavstva pershoi tretyny XX stolittia* [Scientific activity of Danylo Shcherbakivskyi in the context of history of the Ukrainian art studies of the first third of the 20th century] (Candidate's thesis). Kyiv. [in Ukrainian].
3. Khodak, I. (2014). *Naukovo-doslidna kafedra mystetstvovnavstva: pochatkovyi etap diialnosti (1922–1924)* [The research department of art studies: the initial stage of activity (1922–1924)]. *Studii mystetstvovnavchi – Researches of the fine arts*, 2, pp. 109–125. [in Ukrainian].
4. Khodak, I. (2017). *Natalia Kotsiubynska i Kabinet ukrainskoho mystetstva Vseukrainskoi akademii nauk (z istorii vitchyznianoho mystetstvovnavstva 1920-kh – pochatku 1930-kh rokiv)*. [Natalia Kotsiubynska and Cabinet of Ukrainian art of the All-Ukrainian Academy of Sciences (on the History of National Art History of the 1920s – early 1930s)]. Kyiv : IMFE; Kharkiv : Vyd. O. O. Savchuk. [in Ukrainian].
5. Stavyska, A. (2015). *Danylo Shcherbakivskyi yak vykladach Kyivskoho arkeolohichnoho instytutu*. [Danylo Shcherbakivskyi as a teacher at the Kiev Archeological Institute]. *Naukovi zapysky z ukrainskoi istorii*, (36), pp. 65–69. [in Ukrainian].
6. Stavyska, A. (2012). *Ekskursii slukhachiv Kyivskoho arkeolohichnoho instytutu do mista Boryspolia (20-ti rr. XX st.)*. [Excursions of students of the Kiev Archeological Institute to the city of Boryspil (20-ies of the 20th Century)]. Abstracts of Papers '95: *Kraieznavstvo yak fenomen istorichnoho rozvytku ta derzhavotvorennia Ukrainy*. (pp. 327–336). Boryspil. [in Ukrainian].
7. NA IA NAN Ukrainy, f. 9. spr. 79.
8. Arkhivni naukovy fondy rukopysiv i fonozapysiv Instytutu mystetstvovnavstva, folklorystyky ta etnolohii im. M. Rylskoho NAN Ukrainy (dali – ANFRF IMFE), f. 13. spr. 226.
9. ANFRF IMFE, f. 13. spr. 225.
10. ANFRF IMFE, f. 13, spr. 274, ark. 1–2 zv.
11. Yova, N. V., Hoida, T. M. (2002). *Istoriia ridnoho kraiu. Boryspilshchyna vid naidavnishykh chasiv do kintsia XIX st.* [History of the native land. Boryspil Region from ancient times to the end of 19th Century]. Kyiv: Liuksar. [in Ukrainian].
12. Shcherbakivskyi, V. (1913). *Ukrainske mystetstvo. Derevliane budivnytstvo i rizba na derevi*. [Ukrainian Art. Wooden construction and wood carving.]. part 1. Lviv; Kyiv. [in Ukrainian].
13. Hutsalo, O. (1921). *Nadbanni khresty ukrainskykh tserkov XVII–XVIII vv.* [The crosses of Ukrainian churches of the 17–18th Centuries]. *Zbirnyk Sektsii mystetstv Ukrainskoho naukovoho tovarystva*, (1), pp. 31–38. [in Ukrainian].
14. Shcherbakivskyi, D. (1921). *Symvolika v ukrainskomu mystetstvi. Vynohradna loza*. [Symbolism in Ukrainian art. Grapevine.]. *Zbirnyk Sektsii mystetstv Ukrainskoho naukovoho tovarystva*, (1), pp. 55–74. [in Ukrainian].

Стаття надійшла до редакції 26.02.2020 р.  
Рекомендована до друку 10.03.2020 р.



УДК УДК 94(477.5)2–523.6

А.А. Чурочкин

## ГЛУХОВСКИЙ ПЕТРОПАВЛОВСКИЙ МОНАСТЫРЬ И ЕГО СВЯЗИ С ПУТИВЛЬСКОЙ ЗЕМЛЁЙ

Статья посвящена связям Глуховского Петропавловского монастыря с Путивльской землей; на основании анализа новых открытий в сфере древнерусской княжеской генеалогии сделана попытка определить возможных основателей обители, атрибутирован снимок одного из насельников обители начала XX века.

**Ключевые слова:** Глуховский Петропавловский монастырь, Глухов, Путивль, князя северские, княжеские синодики, фотограф Яков Фесик, пещера монаха Авеля.

Глуховский Петропавловский монастырь является настоящей духовной жемчужиной древней Северной земли (рис. 1; рис. 2). К сожалению, жестокий к памятникам церковной старины XX век нанёс непоправимый ущерб его святыням и архитектурному облику. До сих пор обитель не используется по своему изначальному предназначению, в ней не теплится лампада монашеской жизни.

Обычно православные монастыри имеют сложное название, которое состоит как минимум из двух компонентов, указывающих на посвящение обители (в честь какого праздника или святого освящён главный храм) и местность, где она расположена (город, село, урочище и т.п.).

Казалось бы, Петропавловский монастырь имеет отношение только к городу Глухову, поскольку называется «Глуховским». Тем не менее, вновь выявленные данные позволяют заключить, что на ранних этапах своего бытия обитель святых апостолов Петра и Павла имела тесные связи с городом Путивлем и его округой.

Начало истории обители, увы, скрыто от нас за пеленой веков. Непрерывное бытие Петропавловского монастыря достоверно прослеживается только с XVII века. Тем не менее, практически все исторические исследования, касающиеся этой обители, ссылаясь на предания, упорно относят её основание ещё к домонгольскому времени. Встречаются отсылки к 1230 году [12, с. 904], ко второй четверти XIII века [9, с. 334]. В поздних документах иногда фигурируют и совершенно фантастические сведения о том, что якобы один из храмов был построен «известными греческими архитекторами в 1112 году» [7, л. 103]. Одним словом, налицо устойчивая тенденция отнести время основания обители к великокняжеской эпохе. В связи с этим хотелось бы поделиться своими мыслями и предположениями на этот счёт.

Древние города Северной земли – Путивль и Глухов, между которыми, собственно, и расположена Петропавловская обитель, в период удельной раздробленности были центрами одноимённых княжеств. Каждый князь стремился оставить по себе память для грядущих поколений. Зачастую, такой памятью становился храм, либо монастырь, посвящённый небесному покровителю князя. В своё время подобная практика была довольно распространённой.

Знаменитый Ярослав Мудрый, получивший в крещении имя Георгий, в 1030 году основал Юрьев (Георгиевский) монастырь в Новгороде. Князь Всеволод Ольгович, названный в крещении Кириллом, в 1139 году построил Кирилловскую церковь в Киеве. Князь Рюрик Ростиславич – Василий в крещении – в 1190 году построил Васильевскую церковь в Овруче. Есть такой пример и в Северной земле. Князь-страсто-терпец Игорь Ольгович (обычно называемый Черниговским, убит киевлянами в 1147 году) в своём имени, известном по упоминанию в летописи как «Игорево сельцо», тоже построил храм в честь своего небесного покровителя. Летопись не зафиксировала крещального имени этого князя, однако оно «...устанавливается ... по упоминанию церкви во имя св. Георгия на дворе князя в селе под Путивлем» [6, с. 162].

Можно предположить, что Петропавловский монастырь также был основан местным князем. Однако, в приведённых выше примерах каждый правитель устраивал обитель или храм в честь одного святого, имя которого получил при крещении. В нашем же случае посвящение двойное – в честь Петра и Павла. Изучив генеалогию княжеских родов нашего региона, Петр и Павел найдутся без особых усилий.

Главный герой бессмертного «Слова о полку Игореве» – князь Игорь Святославич (1151–1201) – имел несколько сыновей. Самым старшим был Владимир, родившийся 8 октября 1170 года, а следующим – Олег, появившийся на свет в 1175 году. Первенец был назван Владимиром (рис. 3). «Это имя в черниговском доме редкое. Очевидно, дано оно было в честь галицкой родни – так звали и деда, и брата Ярославны, а также Мономаха, ее деда по материнской линии. В крещении младенца нарекли Петром» [1, с. 220]. Второму сыну «дали родовое имя, на этот раз «отцовское» – Олег. В крещении мальчика нарекли Павлом, явно в «пару» к его старшему брату Владимиру-Петру» [1, с. 235]. Вот они, Петр и Павел, гипотетические основатели Петропавловского монастыря.

Судьбы братьев сложились по-разному, однако, насколько позволяют заключить записи в Помяннике (Си-



Рис. 1. Общий вид Глуховского Петропавловского монастыря. Открытка издания Я.К. Фесика



Рис. 2. Вид Глуховского Петропавловского монастыря с путивльского берега Клевени. В правом нижнем углу сидит Я.К. Фесик

нодке) Введенской церкви Печерской лавры, оба закончили свои дни в монашеском чине, причем имена их идут не вразброс, а рядом, одно за другим [8, с. 17].

В отношении Олега-Павла существует как минимум три версии. Согласно наиболее достоверной из них, князь Олег Игоревич княжил в Курске и «...умер до 1235 года.... Перед смертью постригся в монахи с тем самым именем, которое получил при крещении – Павел» [5, с. 9]. На момент смерти Олегу-Павлу было около 60 лет, что позволяет предполагать принятие им монашества уже на смертном одре.

Старший сын, князь Владимир, принимал участие в несчастливом походе своего отца на половцев в 1185 году. И отец, и сын оказались в плену, из которого Игорь вскоре удалось бежать, а Владимир вернулся в 1187 году, но не один, а с женой Свободой (дочерью хана



Рис. 3. Князь Владимир Игоревич Путивльский.  
Художник Илья Глазунов

Кончака; Анастасией в крещении) и сыном Изяславом (Филиппом в крещении).

На протяжении своей жизни Владимир-Петр княжил в Путивле, Новгороде-Северском, Галиче. В 1206 году князь Владимир оказался втянутым в борьбу своих младших братьев за галицкий престол. Ничего хорошего из этой затеи не вышло, самому Владимиру удалось спастись и спрятаться в родном Путивле, а жена его вместе с братьями Святославом, Романом и Ростиславом Игоревичами была повешена галицкими боярами в сентябре 1211 года [3, с. 406–407].

Старшему Игоревичу на тот момент шёл сорок первый год. Вполне вероятно, что преждевременная насильственная смерть супруги, братьев, потеря великокняжеского Галицкого престола, а также груз совершенных ошибок подвигли его к принятию монашества. В отличие от Олега-Павла Владимир-Петр рано сошёл с политической арены, вероятно, для того, чтобы перед смертью успеть потрудиться в монашеском чине. В Печерском, Любецком и других синодиках указывается его монашеское имя – Антоний [4, с. 25; 8, с. 17].

Здесь напрашивается ещё одна параллель: отец обоих



Рис. 4. Булла (вислая печать),  
найденная в 2017 году на Юрьевом городище

князей (Владимира и Олега) – Игорь Святославич – записан в синодиках как «инок Феодосий» [8, с. 17]. Как тут не вспомнить основателей Киевской лавры – Антония и Феодосия Печерских, канонизация которых приходится на описываемый период? Вполне может быть, что князь Владимир-Петр захотел избрать себе в постриге имя святого в «пару» к монашескому имени своего знаменитого почившего к тому времени отца-инока.

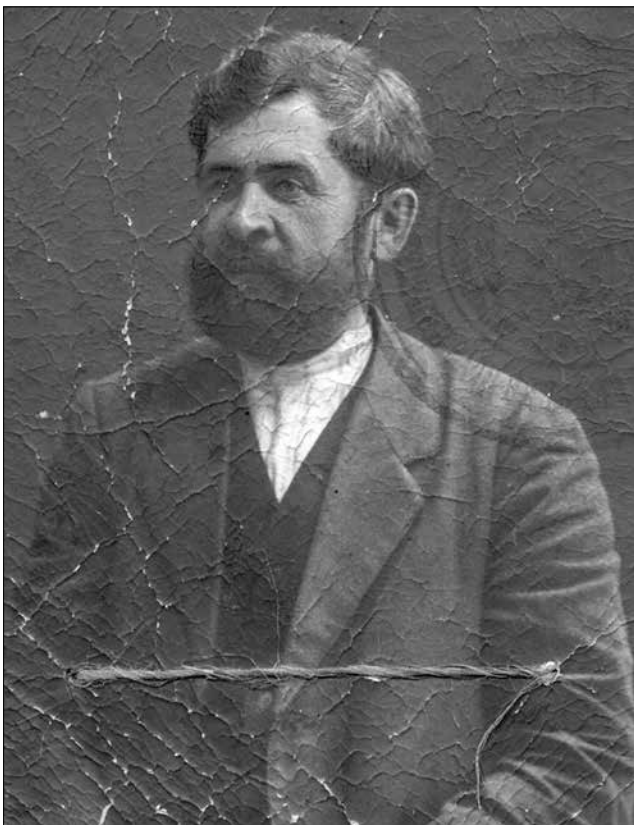
Нельзя исключать того, что Владимир-Петр Игоревич мог быть не только основателем, но и одним из первых иноков Петропавловской обители. Имея за плечами многолетний опыт княжеской жизни, привычку повелевать, вчерашнему правителю, вероятно, было бы слишком трудно влиться в число братии устоявшегося монастыря, подчиняться игумену, ввиду чего он вполне мог основать новую обитель, не только в память о себе, но и для себя.

Отход в мир иной князей-ктиторов, начало монгольского ига не благоприятствовали новой обители. Даже если она прекратила на время своё существование, всё равно в памяти местных жителей место, где она находилась, всегда отождествлялось с именами апостолов Петра и Павла.

Надо понимать, что в те далекие века обитель эта, находившаяся на начальном этапе своего становления, была очень скромной и малолюдной, поэтому тщетно искать мощные культурные слои или другие подобные доказательства её бытия. Тем не менее, одно косвенное доказательство её домонгольского бытования было обнаружено не столь давно.

В последние несколько лет настоящим бичом для археологии стало такое явление, как незаконное кладоискательство. С одним из таких охотников за артефактами пишущий эти строки знаком лично со школьной скамьи. Не далее чем в 10-ти км к юго-востоку от монастыря, на противоположном берегу Клевени, лежит старинное село Уцково, рядом с которым находится неоднократно упоминаемое в писцовых книгах XVI–XVII веков Юрьеве городище [10].

Летом 2017 года на территории городища «копатель» обнаружил фрагмент «губы» (т. е. нижней части) древнерусского колокола и свинцовую буллу – «вислую печать» (см. рис. 4; осенью 2019 года печать была продана в частную коллекцию). Печать имеет изображение



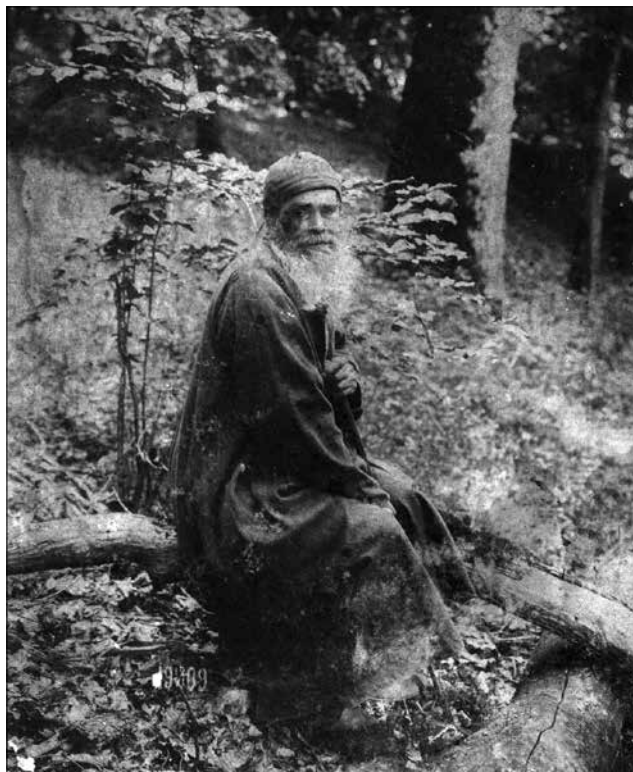
*Рис. 5. Яков Кириллович Фесик*

шестиконечного креста на подножии с традиционными буквами «[I]С ХС» и святых апостолов Петра и Павла («А[ПОСТОЛЫ] ПЕ[ТР И] ПА[ВЕЛ]»). Крест на подножии зачастую именуется «схимническим», что позволяет отнести печать к типу монастырских.

Идентификация иконографического изображения святых, благодаря наличию ясно различимых буквенных аббревиатур, не вызывает никаких сомнений или разночтений, следовательно, печать однозначно принадлежала Петропавловскому монастырю. Этот вырванный из общего археологического контекста предмет можно отнести к категории случайных находок, однако сам факт его обнаружения неподалёку от обители является, по нашему мнению, косвенным свидетельством существования Петропавловской обители в древнерусское время.

\*\*\*

Каждому ценителю путивльской старины хорошо известно имя Якова Кирилловича Фесика (1866–1927; рис. 5) – фотографа, настоящего мастера своего дела, благодаря неустанным трудам которого мы имеем представление о многих, ныне утраченных, объектах культурного наследия Путивльской земли. Обладавший прекрасным художественным чутьём, Яков Кириллович не ограничивался лишь путивльской тематикой, поэтому находящийся у самых границ Путивльского уезда Петропавловский монастырь не мог остаться вне поля его зрения. Сохранилось несколько фотографий с видами



*Рис. 6. Монах Авель. Фото, принадлежавшее М.Д. Некрасовой. Фотограф Я.К. Фесик*

обители, причём сделаны они с противоположного, путивльского, берега Клевени. На одном из снимков видим и самого Якова Кирилловича, сидящего в правом нижнем углу (см. рис. 2).

В 2015 году вышла в свет книга С.В. Тупика «Глухівський Петропавлівський монастир та навколишні села». Обложку книги украшает репродукция фотооткрытки с видом монастыря (см. рис. 1). На лицевой стороне имеется надпись «Глуховской Петропавловский монастырь», а на обороте – «Издание фотогр[афа] Я.К. Фесика».

С именем Якова Кирилловича связана ещё одна петропавловская реликвия. В своё время двоюродная бабушка пишущего эти строки Матрона Дмитриевна Некрасова (уроженка с. Берюх (ныне Руднево), прожила 105 лет (1907–2012) подарила фотографию, сказав при этом: «вот тебе монах Авель». На снимке запечатлён пожилой человек в рясе и скуфье с посохом в руках. Рукой Якова Кирилловича сделана надпись: «12.VI.1909» (рис. 6).

Лицо монаха показалось до боли знакомым. В 1992 году вышел из печати прекрасный фотопутеводитель «Путивль», в разделе которого, посвящённом Софрониевой пустыни, представлен снимок входа в пещерный комплекс обители (по состоянию на момент выхода книги). Фото занимает разворот страниц 178–179, причём на левой стороне разворота помещена фотография монаха, сидящего у входа в пещеру [2, с. 178] (рис. 7). При детальном сличении становится совершенно очевидным, что на обоих снимках изображён один и тот же человек. Фотография монаха у пещеры неоднократно



Рис. 7. Монах Авеля у входу в печеру. Фотограф Я.К. Фесик публікувалась в наукових і популярних книгах з прив'язкою його іменню к Софронієвої пустині.

Однако со временем обнаружили некоторые нестыковки. Как отмечалось выше, один из снимков имеет дату – 1909 год. Тем не менее, ни в одном из послужных списков братии Софронієвої пустині ни до, ни после 1909 года имя монаха Авеля не упоминается. Сравнительно недавно в архивах ИИМК РАН (Q-361–36) был обнаружен снимок того же Я.К. Фесика, на котором запечатлен вход в пещерный комплекс Софронієвої пустині в том виде, в каком он сохранялся до ликвидации монастыря в сентябре 1922 года.

На снимке мы видим, что в те времена над входом в пещеры возвышалась квадратная в плане часовня с цилиндрическим барабаном и полусферическим куполом, оформленная в стилистике классицизма. То есть, нет ничего общего с тем, что мы видим на снимке с монахом Авелем.

Загадка монаха Авеля разрешилась сама собой. В районе Петропавловского монастыря, «...в одном из оврагов, приблизительно в четырёхстах метрах на запад от обители» до недавнего времени находилась пещера, ко-

торая сравнительно недавно обвалилась. «Местные жители называют её пещерой Авеля, поскольку в ней жил монах Авель» [11, с. 134]. Более века тому назад этот инок был своего рода «живой легендой» Петропавловского монастыря, ввиду чего Яков Фесик запечатлел этого необыкновенного человека, который и теперь, спустя столетие смотрит на нас с пожелтевшего фотоснимка.

Настоящий формат статьи не позволяет нам уделить внимание всем факторам, связывающим Петропавловскую обитель с Путивльской землёй. Впервые озвученная версия относительно древнерусского времени основания монастыря, а также и попытка установить имя возможного основателя, требуют дополнительного изучения и уточнения. Совершенно необходимо провести поиск и изучение послужных списков обители для того, чтобы установить мирское имя, фамилию и происхождение монаха Авеля.

В XX веке мы столько всего потеряли, и, что ещё горше, продолжаем терять в веке XXI, поэтому нужно дорожить и кропотливо изучать то немногое, что дошло до наших дней. Верю и надеюсь, что молитвами святителя Димитрия Ростовского, архимандрита Мелхиседека, монаха Авеля и сонма других, безымянных подвижников, и славная некогда Петропавловская обитель вернёт себе былую славу и величие.

#### ИСТОЧНИКИ

1. Алексеев С.В. Игорь Святославич. Москва : «Молодая Гвардия», 2014, 348[4] с.: ил. (Жизнь замечательных людей: Малая серия: сер. биогр.; вып. 55).
2. Вечерский В.В., Гильбо И.А., Луговой А.В. Путивль. Фотопутеводитель. Київ, «Мистецтво», 1992. 192 с.: ил.
3. Войтович Л.В. Княжа доба на Русі: портрети еліти. Біла Церква : Вид. О.В. Пшонківський, 2006. 784 с. Парал. анот. англ.
4. Зотов Р.В. О Черниговских князьях по Любецкому Синодику и о Черниговском княжестве в татарское время. Санкт-Петербург : Типография братьев Пантелеевых, 1892. 327+48 с.
5. Келембет С.М. Олег-Павло Игоревич, князь Курский та Великий Князь Чернігівський. Сіверянський літопис. Всеукраїнський науковий журнал. 2017, № 4 (136). С. 3–13.
6. Кузьмин А.В., Пятнов А.П. Игорь (Георгий) Ольгович – Православная Энциклопедия. Москва. 2009: Т. XXI. С. 162–166.
7. Переписка по памятникам архитектуры Сумской области за 1956 год. ГАСО, ф. 3343, оп. 1, д. 92 л. 120.
8. Поменник Введенської церкви в Ближніх печерах Києво-Печерської лаври. Упоряд. О. Кузьмук. Лаврський альманах. Вип. 18, спецвипуск 7. Київ, 2007. 120 с., іл.
9. Семенов В.П. Полное географическое описание нашего Отечества. Т. VII: Малороссия. Санкт-Петербург, издание А.Ф. Девриена. 1903.
10. Словохотов А. Юрьеве городище на плане «Генерального межевания» Путивльского уезда и в документах конца XVI века. Режим доступа: <http://old-kursk.ru/book/slovohotov/pic/200204-1.jpg>. Дата обращения: 29.02.2020.
11. Тупик С.В. Глухівський Петропавлівський монастир та навколишні села: історико-краєзнавчі нариси. Суми : Університетська книга, 2014. 398 с.
12. Энциклопедический словарь Ф.А. Брокгауза, И.А. Ефрона. Т. VIIа, кн. 16. Санкт-Петербург, 1893. С. 904.

#### Чурочкін О.А. Глухівський Петропавлівський монастир і його зв'язки з Путивльською землею

Стаття присвячена зв'язкам Глухівського Петропавлівського монастиря з Путивльською землею; на підставі аналізу нових відкриттів у сфері давньоруської князівської генеалогії зроблена спроба визначити можливих засновників обители, атрибутивати знімок одного з населеників обители початку XX століття.

**Ключові слова:** Глухівський Петропавлівський монастир, Глухів, Путивль, князі сіверські, князівські синодики, фотограф Яків Фесик, печера монаха Авеля.



**Churochkin A.A., protopriest. Glukhovsky Petropavlovsky monastery and its relationship with the Putivlian earth**

The article is devoted to the relations of the Glukhovsky Peter and Paul Monastery with the Putivl land; based on the analysis of new discoveries in the sphere of ancient Russian princely genealogy, an attempt was made to identify the possible founders of the monastery, a photograph was attributed to one of the inhabitants of the monastery at the beginning of the 20th century.

Glukhovsky Peter and Paul Monastery is a true spiritual pearl of the ancient Seversky land. Unfortunately, the 20th century, cruel to monuments of church antiquity, caused irreparable damage to its shrines and architectural appearance. Until now, the monastery has not been used for its original purpose, the lamp of monastic life does not warm in it.

It would seem that the Peter and Paul Monastery relates only to the city of Glukhov, since it is called the "Glukhovsky". Nevertheless, the newly revealed data allow us to conclude that in the early stages of its existence, the monastery of the Holy Apostles Peter and Paul had close ties with the city of Putivl and its district.

The beginning of the history of the monastery, alas, is hidden from us behind the veil of centuries. The continuous existence of the Peter and Paul Monastery is reliably traceable only from the seventeenth century. Nevertheless, almost all historical studies concerning this monastery, referring to the traditions, stubbornly attribute its foundation back to pre-Mongol time. There are references to 1230 to the second quarter of the 13th century. In later documents sometimes absolutely fantastic information also appears that one of the churches was allegedly built by "famous Greek architects in 1112". In a word, there is a steady tendency to attribute the time of the founding of the monastery to the princely era. In this regard, I would like to share my thoughts and assumptions on this subject.

The ancient cities of the Seversky land - Putivl and Glukhov, between which, in fact, the Peter and Paul Monastery is located, during the period of specific fragmentation were the centers of the principalities of the same name. Each prince sought to leave a memory for future generations. Often, such a memory became a temple or a monastery dedicated to the heavenly patron saint of the prince. At one time, such a practice was quite common.

The present format of the article does not allow us to pay attention to all the factors linking the Peter and Paul monastery with the Putivl land. The first voiced version of the ancient Russian time of the founding of the monastery, as well as an attempt to establish the name of a possible founder, require additional study and clarification. It is absolutely necessary to conduct a search and study of the monastery's track records in order to establish the worldly name, surname and origin of the monk Abel.

In the 20th century, we lost so much, and, even worse, we continue to lose in the 21st century, so we need to cherish and painstakingly study the little that has survived. I believe and hope that through the prayers of St. Demetrius of Rostov, Archimandrite Melchizedek, the monk Abel and a host of other nameless ascetics, the once glorious Peter and Paul Monastery will regain its former glory and greatness.

**Key words:** Glukhovsky Peter and Paul Monastery, Glukhov, Putivl, princes of Seversky, princely synodics, photographer Jacob Fesik, cave of the monk Abel.

#### REFERENCES

- Alekseev, S. (2014). *Igor' Svyatoslavich [Igor Svyatoslavich]*. Moscow: "Molodaya Gvardiya". [in Russian].
- Vechersky, V., Gilbo, I. & Lugovskoy, A. (1992). *Putivl'. Fotoputevoditel [Putivl. Photo Guide]*. Kyiv: "Mystetsvo". [in Russian].
- Voytovych, L. (2006). *Knyazha doba na Rusi: portrety elity [Prince of Russia Day: portraits of the elite]*. Bila Tserkva: Vyd. O. V. Pshonkivskyy. [in Ukrainian].
- Zotov, R. (1892). *O Chernigovskikh knyaz'yakh po Lyubetskomu Sinodiku i o Chernigovskom knyazhestve v tatarskoye vremya [About the Princes of Chernigov according to the Lyubetsky Synodik and on the Principality of Chernigov in the Tatar time]*. Sankt-Peterburg.: Tipografiya brat'yev Panteleyevykh. [in Russian].
- Kelembet, S. (2017). Oleh-Pavlo Ihorevych, knyaz' Kurs'kyi ta Velykyi Knyaz' Chernihiv's'kyi [Oleh-Pavlo Ihorevych, Prince of Kursk and Grand Prince of Chernihiv]. *Siveryans'kyi litopys. Vseukrayins'kyi naukovyy zhurnal - The Siverian Chronicle. All-Ukrainian scientific journal*, 4, pp. 3-13. [in Ukrainian].
- Kuz'min, A. V. & Pyatnov, A. P. (2009). *Igor' (Georgiy) Ol'govich [Igor (George) Olgovich]*. *Pravoslavnaya Entsiklopediya [Orthodox Encyclopedia]* vol. 21, pp. 162-166 [in Russian].
- Gosudarstvennyy arkhiv Sumskoy oblasti f. 3343, op. 1, d. 92. [in Russian].
- Kuz'muk, O. (Comp) (2007). *Pomennyk Vvedens'koyi tserkvy v Blyzhnikh pecherakh Kyuevo-Pechers'koyi lavry [A monument to the Church of the Exaltation in the near caves of the Kiev-Pechersk Lavra]*. *Lavry'kyy al'manakh*, 18, issue 7. Kyiv. [in Ukrainian].
- Semenov, V. P. (Comp) (1903). *Rossiya. Polnoye geograficheskoye opisaniye nashogo Otechestva [Russia. Full geographical description of our country]*. *Malorossiya [Little Russia]*. Vol. 7. Sankt-Peterburg.: izdaniye

A. F. Devriyena. [in Russian].

10. Slovkhotov, A. *Yur'yevo gorodishche na plane «General'nogo mezhevaniya» Putivl'skogo uyezda i v dokumentakh kontsa XVI veka [Yuryevo ancient settlement on the plan of the "General Land Surveying" of Putivl Uyezd and in documents of the late 16th century]*. Retrieved from <http://old-kursk.ru/book/slovohotov/pic/200204-1.jpg> doi: 10.24919/2313-2094.5/37.102609. [in Russian].

11. Tupyk, S. (2014) *V. Hlukhiv's'kyi Petropavliv's'kyi monastyr ta navkolyshni sela: istoryko-kraieznavchi narysy [Hlukhivskiy Petropavlivskiy monastyr and surrounding villages: historical and local history essays]*. Sumy: Universytets'ka knyha. [in Ukrainian].

12. *Entsiklopedicheskiy slovar' F. A. Brokgauza, I. A. Yefrona [Encyclopedic Dictionary of F. A. Brockhaus, I. A. Efron]*. (1893). Vol. 8a, b. 16. Sankt-Peterburg. [in Russian].

Стаття надійшла до редакції 03.02.2020 р.  
Рекомендована до друку 10.03.2020 р.



УДК 94(477.5)2-526.62«16/17»

Н.Ф. Воробей

#### ЧУДОТВОРНІ ІКОНИ БОГОРОДИЦІ XVII–XVIII ст. З НОВГОРОД-СІВЕРЩИНИ

У статті наведено відомості про чудотворні ікони Дігтярівської та Ленківської Богородиць. Обґрунтовано наукову актуальність вивчення, наведено інформацію про час явлення і початок шанування, їх іконографію та зовнішні характеристики, відомості про пожертви і місцезнаходження збережених копій.

**Ключові слова:** чудотворний образ Богородиці, Новгород-Сіверщина, ікона, оригінал, копія, традиція, явлення.

Зростання інтересу до соціокультурного життя минулого є зрозумілим з точки зору зміни життєвих реалій, швидкості розповсюдження й доступності інформації та наявності широких публічних обговорень у сучасному світі. Наочним прикладом інакшого світосприйняття є вшанування чудотворних ікон, які викликали неабиякий інтерес серед істориків у різні історичні епохи. Особливого значення набували «чудеса», пов'язані з втручанням надприродного волевиявлення. У таких випадках суспільство гучно й бурхливо обговорювало ці події на усіх рівнях, що дозволило зберегти зафіксовані свідчення для сучасних істориків. Це і зумовлює підвищений інтерес до чудотворних ікон не тільки в культурологічному, релігійнознавчому та мистецькому, але і в суто історичному та соціальному аспектах.

Актуальність дослідження чудотворних ікон на Чернігово-Сіверщині зумовлена відносно великою кількістю відомих Богородичних чудотворних ікон другої половини XVII–XVIII ст., місцезнаходження яких нині не встановлено.

Метою дослідження є систематизація відомостей про збережені до сьогодні чудотворні ікони Богородиці з Північного Лівобережжя, їх історію та стилістичні особливості.

У процесі підготовки публікації було використано періодичні видання XIX – початку XX ст. – «Черниговские епархиальные известия» та «Черниговские губернские ведомости», в яких публікувалися матеріали про чудотворні ікони Новгород-Сіверщини. Шоста книга «Историко-статистиче-