

**Roi S.V. Religious and service books of the XVIII-XIX centuries in funds of the Nizhyn Regional History Museum named after Ivan Spassky**

The article presents the results of the research book collection NKM named after I. Spassky, in particular the collection of religious-service books of the XVIII–XIX centuries. The peculiarities of the books, the time and place of their publication, as well as the features of their design are revealed. The article is devoted to the research and attribution of religious and service editions of the XVIII–XIX centuries, which are in the funds of NKM named after I. Spassky

**Key words:** religious-service editions, the Bible, the Gospel, the Psalter, the Hourslov, the Kafizms, the signature, the Nizhyn Museum of Local Lore named after I. Spassky.

13.02.2019 р.



УДК 069.51(477.53):738

*Н.Г. Кондратенко*

**ЗІБРАННЯ КАХЛІВ ІВАНА ГЛАДИРЕВСЬКОГО  
У КОЛЕКЦІЇ ПОЛТАВСЬКОГО КРАЄЗНАВЧОГО  
МУЗЕЮ ІМЕНІ ВАСИЛЯ КРИЧЕВСЬКОГО**

Стаття присвячена зібранню авторських кахлів Івана Гладиревського у колекції Полтавського краєзнавчого музею імені Василя Кричевського. Подано детальний опис колекції, визначено перспективи подальшого використання експонатів у музейному просторі.

**Ключові слова:** кахля, зібрання, Іван Гладиревський, Полтавський краєзнавчий музей імені Василя Кричевського.

Побут та культура українців віддавна були нерозривно пов'язані зі своєрідним серцем будь-якої оселі – піччю. Культ печі традиційно символізував родинний затишок та добробут. Важливим елементом оздоблення та функціональною частиною печі ще з кінця XIV ст. стають кахлі. Розповсюдження обігрівальних печей, а відповідно й пічних кахлів, у цей період пов'язується із посиленням західноєвропейських та польсько-литовських економічних та культурних впливів. З кінця XVI ст. кахлярство на теренах України розвивається вже на власному ґрунті, поступово набуває національних рис і у XVIII ст. сягає свого найвищого розвитку. Протягом XIX ст. виготовлення кахлів переходить до мануфактурних та фабричних форм виробництва, значною мірою втрачаючи свою етнографічну специфіку [1, с. 129–142].

У той же час авторські роботи гончарів набувають особливого колориту, поєднуючи природне чуття майстра, традиційні орнаменти й техніки із новітніми стилістичними напрямками, що приходять у народне мистецтво у другій половині XIX ст. Зібрання авторських кахлів Полтавського краєзнавчого музею імені Василя Кричевського нараховує понад триста одиниць. Дев'яносто три із них створені в опішненському керамічному осередку відомим майстром-кахлярем Іваном Гладирев-



*Рис. 1. Реконструкція частини печі з будинку Полтавського губерньського земства*

ським. Вони привертають увагу своєю святковою яскравістю та модерною зображальною естетикою.

Метою даної статті є дослідження та аналіз цієї частини зібрання авторських пічних кахлів. Оскільки вона була сформована ще у першій половині XX ст., усі музейні предмети, віднесені до збірки, постраждали у роки Другої світової війни (1939–1945), коли будівля музею згоріла під час відступу ворожих військ із Полтави у 1943 р. Незважаючи на те, що цінності почасти були евакуйовані до м. Уфа, Тюмень, Красноярськ (Російська Федерація), а почасти вивезені до Німеччини, колекція кахлів залишилась у будинку музею. Після війни практично усі вони виявились дуже пошкодженими,

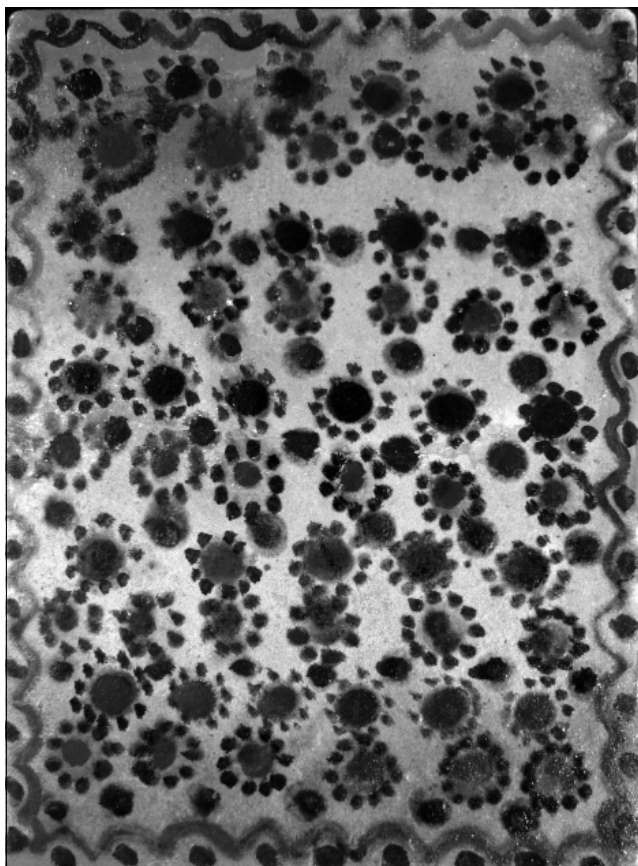


Рис. 2. ПКМВК 91322 Кс 5043. Кахля із чітким симетрично-рядовим орнаментом

внаслідок чого деякі з них залишили як науково-допоміжний матеріал, що разом із іншими подібними музейними предметами сформували так званий «горілий фонд». Тривалий час їх музейний потенціал не використовувався. У цьому контексті важливим завданням постає реставрація та паспортизація збережених раритетів, повернення їх до експозиційного простору.

Актуальність дослідження обумовлена відродженням традиційних народних промислів, до яких належить і кахлярство. У цьому розрізі саме музей, як осередок збереження матеріальної та духовної культурної спадщини, повинен узяти на себе роль дослідника й популяризатора втрачених цінностей.

Питанням вивчення кахлярства присвятили свої дослідження науковці з різних куточків України. Серед них Ю. Лащук, А. Колупаєва, Г. Івашків, Л. Виногородська, Д. Фінадоріна. Регіональні аспекти висвітлено у працях О. Пошивайла, В. Ханка, О. Белька, О. Клименко.

Виробництвом авторських кахлів уславився один із представників відомої опішненської гончарської династії Іван Степанович Гладиревський (1849–1919). Цей самобутній митець залишив чи не найяскравіший слід з усієї родини. Перший успіх прийшов до нього через чотири роки, після того, як він у 1889 р. долучився до гончарного промислу. На Полтавській сільськогосподарській виставці 1893 р. його нагородили бронзовою медаллю і

токарним верстатом. Надалі на всіх виставках за участю опішненських гончарів експонувалися і вироби І.С. Гладиревського [2, с. 282].

Він тісно співпрацював із багатьма представниками прогресивної української інтелігенції – С. Васильківським, М. Самокишем, О. Сластіоном. Особливо ж тісні зв'язки він підтримував з В. Кричевським, який охоче залучав народного майстра до декоративного оздоблення спроектованих ним будинків у стилі українського модерну [3, с. 392].

Ознакою цього напрямку у розвитку кераміки стали рослинна орнаментика з асиметричною побудовою композиції, запозичена з барокових зразків вишивки, гаптування, ткацтва, килимарства для оздоблення посуду, кахель, глиняної скульптури, застосування ритування, нових технологій у виготовленні поливи, створенні нетрадиційних і оригінальних форм [4, с. 583–584].

Розглядаючи досить об'ємну збірку авторських кахлів І. Гладиревського, що зберігається у музеї, доцільним було б виокремити тематичні предметні групи.

До першої віднесемо кахлі, що складають неповний комплект для облицювання печі. Це – сорок чотири полив'яні кахлі із помаранчевим тлом ідентичного відтінку. Чотирнадцять із них прикрашені фрагментами зображенням стилізованого дерева життя, виконаного у стилі модерн, із гронами винограду, квітами гранату та в'юнкими гілками з листям. На жаль, відновити повну композицію за збереженими елементами не вдається, однак, очевидним є її динамічний характер та значний розмір. На окремих екземплярах зі звороту знаходимо клеймо автора «ИГ» та написи технологічного змісту, продрапані в тісті, наприклад: «4 рядъ» (ПКМВК 1551 Кс 193), «5 рядъ» (ПКМВК 6312 Кс 599). У комплекті представлені як лицьові, так і різноманітні варіації фігурних кутових та карнизних кахлів із різних частин печі. Їх розмір коливається від 16,5 x 14,5 см для карнизних кахлів до 22 x 16,5 см для лицьових, висота румпи 3,5 см.

Не маючи точних відомостей щодо джерела надходження цих предметів до музею, спробуємо зробити обґрунтоване припущення. Зі збережених архівних джерел відомо, що саме І. Гладиревський у 1903–1908 рр. виготовляв усі майолікові деталі за ескізами архітектора В. Кричевського для будинку Полтавського губернського земства (нині будинок належить Полтавському краєзнавчому музею імені Василя Кричевського) [5, арк. 5]. Це дає змогу припустити, що комплект було використано для облицювання однієї з печей, які знаходилися у службових приміщеннях будинку. Зображення цих печей не дійшли до нашого часу, але їх місцезнаходження видно на початкових планах будинку [6], а стилістичне виконання декору кахлів співвідноситься зі збереженими розписами на стінах залів та майоліковими елементами фасаду [7, с. 16]. На користь такого припущення свідчить і специфічний стан збереження кахлів. Лицьові пластини мають значні нашарування кіптяви, полива

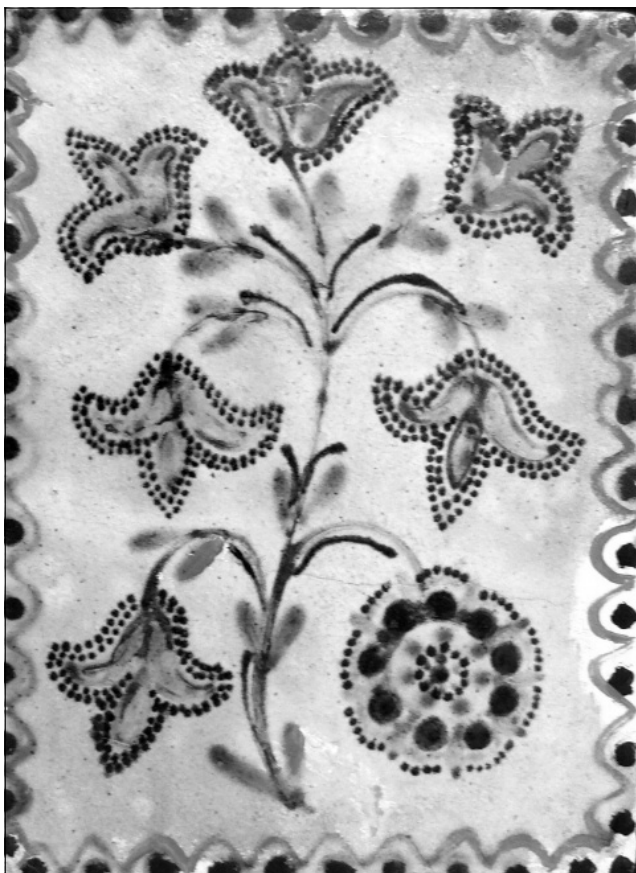


Рис. 3. – ПКМВК 1358 Кс 10/2.  
Кахля із гілкою з квітами гранату

пошкоджена вогнем, у той час як зі звороту знаходимо лише сліди розчину, яким кахлі кріпилися до печі. Кути й румпи зі сколеннями, що могли виникнути у ході їх демонтажу під час розбору руїн будинку у повоєнні роки.

Розглядаючи наступну групу кахлів, варто згадати особливості пічного декорування, що панували у тогочасному середовищі міщан та селян. Починаючи з XVIII ст., характерною особливістю було те, що печі в кожній з кімнат мали бути різні. Окрім того, на кахлях однієї печі сюжети не повторювались. У кераміці цього періоду панувало багатство і пишнота форм кімнатних грубок, активно використовувались декоративні засоби, направлені на підсилення враження, в основі якого – масивність, динамічність і напруженість форм, кольорова насиченість, багатство декоративно-орнаментальних побудов [8, с. 30]. Печі нагадували невеликі архітектурні споруди з чіткими горизонтальними членуваннями. У їх завершенні часто вміщували карнизні деталі яскраво вираженого барокового характеру, середні та цокольні яруси прикрашали розписними колонками та аркадами. Проте, незважаючи на велику кількість декоративних елементів, піч зберігала єдність об'ємного рішення, не втрачала своєї монументальності і виключної парадності [9, с. 24].

В Україні працювало також чимало іноземних майстрів-гончарів, діяльність яких сприяла розповсюдженню розписів по білій емалі. Окрім того, є приклади, коли



Рис. 4. – ПКМВК 1381 Кс 33.  
Кахля із зображенням квітучої гілки та ластівки

для облицювання печей в багатих маєтках України плити замовляли в Нідерландах та Саксонії [10, с. 173]. Роботи місцевих гончарів також підкорювались новим смакам та вподобанням населення.

Зважаючи на ці особливості, розглянемо наступну групу авторських кахлів, яку складають сорок три декоративні вироби лицьового, кутового та карнизного типу із білим полив'яним тлом та яскравими квітковими й орнітоморфними малюнками. Співвідношення білого тла і різнокольорової гами тонального й контрастного поєднань у них доповнені вдалою композиційною побудовою, розрахованою на посилення кольорових акцентів виробів. Кожна кахля має обрамлення із однієї чи кількох кривульок, що перетворює її на самостійний витвір мистецтва. Геометричні елементи тут виконують другорядну роль, доповнюючи і збагачуючи основні рослинні мотиви [11, с. 6].

Варто зазначити, що повністю викласти піч декоративними кахлями міг далеко не кожен. Часто загальне тло печі вкривали однотонними кахлями, вартість яких була значно меншою, а окремі мальовані кахлі вмонтовували у якості прикраси поміж ними.

Зважаючи на значну кількість предметів та індивідуальність кожного, розподілимо цю групу на підгрупи відповідно до типу та характеру зображення.

Перш за все, виокремимо традиційні для тогочасного опішненського декору лицьові кахлі, в орнаментах яких

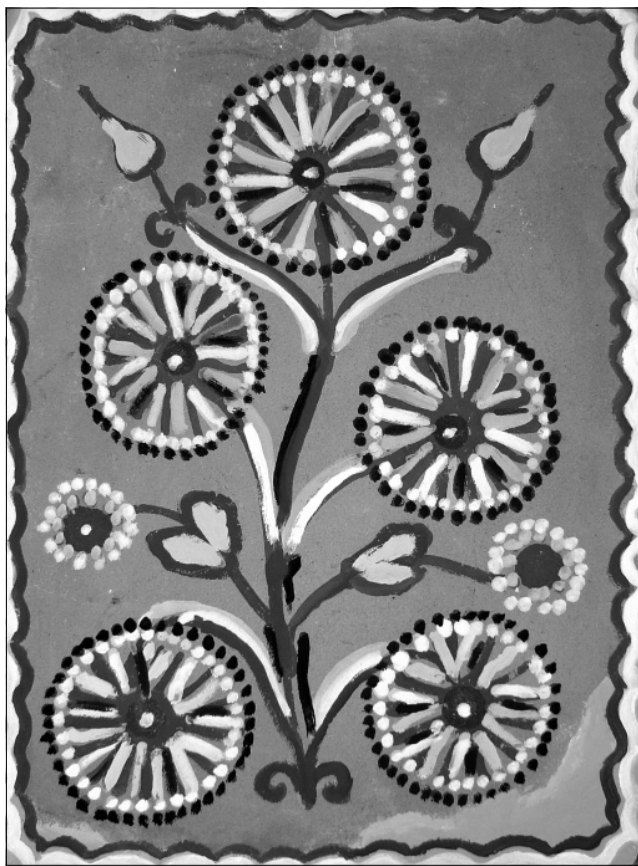


Рис. 5. – ПКМВК 1458 Кс 102. Неполив'яна кахля із деревом життя на блакитному тлі

переважають рослинні мотиви, розташовані в чіткому симетрично-рядовому (ПКМВК 12652 Кс 1947, ПКМВК 91321 Кс 5042, ПКМВК 91322 Кс 5043) або шаховому (ПКМВК 1368 Кс 20) порядку. Дрібненькі, вельми стилізовані квіточки, що видаються досить примітивними зблизка, створюють чепурну атмосферу святковості, якщо роздивляться їх на відстані.

Наступною, близькою до них, можна вважати лицьову кахлю із центричною квітковою композицією (ПКМВК 1410 Кс 60). Основним рослинним мотивом тут виступають стилізовані квіти соняха, розташовані у центрі та по кутах.

Цікавою є також досить численна підгрупа лицьових кахлів із зображенням дерева життя у найрізноманітніших варіаціях: із квітами соняха (ПКМВК 1396 Кс 46, ПКМВК 1454 Кс 98), із квітами гранату (ПКМВК 1358 Кс 10/2), із квітами незабудок (ПКМВК 91325 Кс 5046, ПКМВК 91326 Кс 5047), із квітами-розетами (ПКМВК 1410 Кс 60/2, ПКМВК 12652 Кс 1946) та гронами винограду (ПКМВК 1356 Кс 8, ПКМВК 1397 Кс 47, ПКМВК 1544 Кс 186/2) чи порічок (ПКМВК 1516 Кс 158, ПКМВК 1347 Кс 189), із пуп'янками квітів (ПКМВК 1456 Кс 100, ПКМВК 1395 Кс 1907), із геометризваними елементами (ПКМВК 1534 Кс 176). Усі ці малюнки ніби озиваються до глядача своєю пишною аурою достатку та родинного благополуччя.

Схожий набір символів, але вже не об'єднаний мотивом дерева життя, зустрічаємо на окремих кахлях: квітуча гілка (ПКМВК 1544 Кс 186, ПКМВК 1395 Кс 1907/2) із гронами винограду (ПКМВК 1553 Кс 195) чи порічок (ПКМВК 1571 Кс 213). Варто зазначити, що традиція зображення винограду має давнє коріння і символізує веселе, добре життя в родині [12, с. 30].

Деяко особіно стоять лицьові кахлі, на яких до квітучих гілок та кетягів винограду додаються ластівки (ПКМВК 1349 Кс 1, ПКМВК 1381 Кс 33, ПКМВК 1394 Кс 45). Птахи у народній традиції символізують безсмертну душу. Найдавніші їх зображення на керамічних виробах на території України належать ще до слов'янських часів і апелюють до сакрального наповнення. Із плином часу і зміною вірувань відбулася часткова десакралізація багатьох символів, у тому числі й образу птаха. У ХІХ ст. образ птаха поступово втратив сакральну-символічне значення й натомість набув художньо-естетичного [13, с. 8]. Початок ХХ ст. долучив орнітоморфні мотиви до модерних елементів, сповнених плинності ліній та граційної легкості польоту. На усіх трьох досліджуваних кахлях цієї підгрупи зображення птаха виступає динамічним доповненням композиційної побудови, підкреслюючи її модерний характер.

Є серед добірки і кахля із християнською сакральною символікою, запозиченою із традиційного церковного шитва (ПКМВК 91324 Кс 5045). Мотив «Саєве дерево» [14, с. 142] трансформувалася тут у стовпчик дрібних квітів із шістьма кетягами винограду з обох боків.

Значно меншою за кількістю є група кутових полив'яних кахлів із білим тлом. Стилїстика тут збережена, хоча розмаїття мотивів представлене скромніше – це дерево життя (ПКМВК 1496 Кс 139/1, ПКМВК 1530 Кс 172, ПКМВК 6312 Кс 589) та сюжети із вертикальною композицією з дрібних квіткових елементів (ПКМВК 1507 Кс 150), грон винограду (ПКМВК 1482 Кс 125), суцвіть конюшини (ПКМВК 1358 Кс 10). Малюнок оздоблює не лише лицьову пластину, але й вузьку бічну стінку.

Завершують цю тематичну групу карнизні кахлі із білим тлом. Серед орнаментальних мотивів, що прикрашають їхню поверхню, зустрічаємо дерево у вазоні (ПКМВК 1462 Кс 106), квітучу гілку з виноградом (ПКМВК 1382 Кс 34), асиметричну квіткову композицію (ПКМВК 1437 Кс 101). Сюди ж належать чотири однакові кахлі з деревом життя із гостропелюстковими квітами (ПКМВК 1390 Кс 41, ПКМВК 1496 Кс 139/2, ПКМВК 6312 Кс 594, ПКМВК 15889 Кс 1378).

Ще одну нечисленну групу складають неполив'яні лицьові кахлі із червоним (ПКМВК 1384 Кс 36) та блакитним (ПКМВК 1417 Кс 65, ПКМВК 1458 Кс 102, ПКМВК 91320 Кс 5041) тлом. Стилїстично вони співвідносяться із білими полив'яними кахлями. Можна, однак, припустити, що виготовлені вони були як більш дешевий варіант, адже ангобовий малюнок досить легко забруднюється та пошкоджується у процес побутування. Проте відсутність полив'я-

ного покриття мала знизити вартість виробу, зробивши його доступним для менш заможних покупців. Особливою витонченістю з-поміж них вирізняється кахля із зображенням дерева життя з квітами гранату (ПКМВК 1458 Кс 102). Поєднання вохристого заповнення з амбровим та білим відведенням контурів на ніжно-блакитному тлі підкреслюють глибокий символічний зміст малюнка – яскраве й тендітне життя, що прагне до небесної сині.

До останньої невеликої групи відносимо полив'яні кахлі із червоним тлом: лицюву з вертикальною симетричною композицією із кетягів винограду (ПКМВК 1425 Кс 72) та кутову із квітучою гілкою (ПКМВК 1476 Кс 122). Обидва предмети були відреставровані у Харківській філії Національного науково-дослідного реставраційного центру України художником-реставратором вищої кваліфікаційної категорії С.Р. Єфановою у 2012 р.

Завдяки систематичному впорядкуванню колекції авторських виробів родини Гладиревських, що тривало протягом останніх трьох років, тридцять кахлів було включено до плану проведення реставрації, а п'ятнадцять із них уже відреставровано автором статті. За результатами проведення реставраційних робіт та наукового опрацювання предмети, що раніше належали до так званого «горілого фонду» й використовувались виключно у якості науково-допоміжного матеріалу, були включені до основного фонду та успішно представлені у музейних виставкових проєктах «Між минулим і майбутнім: виставка нових надходжень до фондового зібрання та відреставрованих музейних предметів» у 2017 р та «Орнаментовані кахлі з колекції Полтавського краєзнавчого музею імені Василя Кричевського» у 2018 р. Варто відзначити, що керамічні твори модерного спрямування мають високий рівень атрактивності як для фахівців-керамологів, так і для пересічних відвідувачів.

Перспективою дослідження є створення повного ілюстрованого каталогу зібрання авторських кахлів Івана Гладиревського у колекції Полтавського краєзнавчого музею імені Василя Кричевського, який поєднає яскравий візуальний ряд та наукову атрибуцію виробів. Таким чином, цілий ряд виробів, що свого часу були значно пошкоджені і втратили свій експозиційний потенціал, стануть цінними й доступнішими не лише для фахівців-керамологів, але й для широкого загалу, сприяючи популяризації спадщини відомої династії гончарів та відродженню народних промыслів краю.

#### ПОСИЛАННЯ

1. Виноградська Л.І. До історії керамічного та скляного виробництва на Україні у XIV–XVIII ст. // Археологія. – 1997. – № 2. – С. 129–142.
2. Ханко В. Гончарі Полтавщини на виставках 1846–1913 рр. / В. Ханко // Українська керамологія: Національний науковий щорічник. – Опішне: Українське народознавство, 2002. – Кн. 2. – С. 280–285.
3. Пошивайло О. Розвідки з історії Лівобережного гончарства / О. Пошивайло // Українське гончарство. Науковий збірник за минулі літа. – Кн. 1. – Київ – Опішня: Молодь – Українське народознавство, 2010. – С. 380–410.
4. Власенко І.О. Модерні і творчість відомих керамістів / І.О. Власенко // Полтавський краєзнавчий музей: збірник наукових ста-

тей. Маловідомі сторінки історії, музеєзнавство, охорона пам'яток. Випуск ІХ. – Полтава: Дивосвіт, 2014. – С. 582–588.

5. Історія побудови будинку Полтавського губернського земства // Сведения, выписки и другие документы о истории Полтавского краеведческого музея. 1921–1968. // НА ПКМВК. – Спр. 11–9. – Арк. 5.

6. Позтажний план здания Полтавского губернского земства 1905 г. // Робочий архів фондів ПКМВК імені Василя Кричевського.

7. Губернский земский дом в Полтаве / Издание Й.Ц. Хмельского в Полтаве, 1908. – 42 с.

8. Лащук Ю.П. Українські кахлі IX–XIX ст. / Ю.П. Лащук. – Ужгород, 1993. – 76 с.

9. Маслих С.А. Русское изразцовое искусство XV–XIX вв. / С.А. Маслих. – М., 1983. – 274 с.

10. Колупаєва А. Українські кахлі XIV – початку XX століть. Історія. Типологія. Іконографія. Ансамблеїст / А. Колупаєва. – Львів: Інститут народознавства НАН України, 2006. – 384 с.

11. Клименко О. Геометрична орнаментика в українській народній кераміці XIX–XX ст. / О. Клименко // Матеріали IV французько-української археологічної конференції «Геометричне мистецтво від передісторії до сучасності». – [Електронний ресурс]. – Режим доступу: <https://institutfrancais-ukraine.com/programmation/colloque-archeologie>.

12. Нікішенко Ю. Символіка українських орнаментів української вишивки на одязі початку XX ст. / Ю. Нікішенко // Наукові записки. Теорія та історія культури. – № 19. – 2003. – С. 30.

13. Андрушко Л.М. Орнітоморфні мотиви в орнаментіці українських рушників // Вісник ХДАДМ. – 2008. – № 1. – С. 3–9.

14. Селівачов М.Р. Лексикон української орнаментики (іконографія, номінація, стилістика, типологія) / М.Р. Селівачов. – 2-ге вид. – К.: Редакція вісника «Ант», 2009. – 408 с.

#### **Кондратенко Н.Г. Собрание изразцов Ивана Гладиревского в коллекции Полтавского краеведческого музея имени Василя Кричевского**

*Статья посвящена собранию авторских изразцов Ивана Гладиревского в коллекции Полтавского краеведческого музея имени Василя Кричевского. Приводится детальное описание коллекции, определены перспективы дальнейшего использования экспонатов в музейном пространстве.*

**Ключевые слова:** изразец, собрание, Иван Гладиревский, Полтавский краеведческий музей имени Василя Кричевского.

#### **Kondratenko N.H. Gathering of Ivan Hladyrevskiy's tiles in the Vasyl Krychevsky Poltava Local Lore Museum collection**

*The article is dedicated to the gathering of Ivan Hladyrevskiy's author tiles in the Vasyl Krychevsky Poltava Local Lore Museum collection. Detailed collection description is given, and perspectives of exhibits usage in museum space are outlined.*

**Key words:** tile, gathering, Ivan Hladyrevskiy, the Vasyl Krychevsky Poltava Local Lore Museum.

31.01.2019 р.

