

ями и родственниками покойника при захоронении на православных кладбищах Черниговской губернии в XIX в. Подается перечень государственных учреждений и правовых актов, регулирующих отношения сторон при захоронениях.

Ключевые слова: Черниговская губерния, Глуховский уезд, кладбище, духовная консистория, медицинская полиция, XIX в.

Miroshnychenko O.M. The legal regulation of the relations between public institutions and relatives of deceased on orthodox christians cemeteries of the Chernihiv province in the 19th century

On the basis of archival sources, the author of article opens the legal relationship between public institutions and relatives of deceased in the territory of the Chernihiv province in the 19th century. The main problems arising at orthodox cemeteries are highlighted. The list of the state institutions and legal acts which regulate the burial process is given.

Key words: Chernihiv province, Hlukhiv county, cemetery, spiritual consistory, medical police, 19th century.

22.02.2019 р.



УДК: 94(477):908

А.А. Кулик

**ІСТОРІЯ ЗАСНУВАННЯ ОДНОГО
З ЄВРЕЙСЬКИХ МОЛИТОВНИХ БУДИНКІВ
У МІСТЕЧКУ ЛУКАШІВКА ЛИПОВЕЦЬКОГО
ПОВІТУ КИЇВСЬКОЇ ГУБЕРНІЇ**

У статті автором вперше була здійснена спроба торкнутися раніше не вивченої тематики історії релігійного життя єврейського населення містечка Лукашівка Липовецького повіту Київської губернії. Опубліковані архівні матеріали з історії заснування другого за рахунком єврейського молитовного будинку у цьому населеному пункті.

Ключові слова: єврейське містечко, релігія, Лукашівка, молитовний будинок, кресленник, Мендель Гринберг.

Містечко Лукашівка Липовецького повіту Київської губернії (нині – село Лукашівка Монастирищенського району Черкаської області) у XIX – на початку XX ст. було відоме тим, що в ньому існувала єврейська національна громада, яка складала приблизно 1/3 частину від всього населення містечка.

Так, у праці Л.І. Похилевича «Сказания о населенных местностях Киевской губернии» за 1864 рік зазначається наступне: «Лукашевка, местечко при соединении ручья Юшки с другим безыменным, образующими двумя прудами пространный полуостров, на коем и расположено местечко. Жителей обоего пола: православных 1661, римских католиков 5, евреев 812; земли 3522 десятины; в 50-ти верстах от уездного города. В местечке есть замковище длиною в 50, а шириною в 30 сажень. На нем стоит кирпичный одноярусный дом. До 1768 года замок обнесен был палисадом, который разорен поднявшимися жителями, в эпоху, известную под именем колиивщины. До 1854 года местечко принадлежало княгине Марцелине Чарторийской, постоянно живущей за границею, а в



Рис. 1. Містечко Лукашівка Липовецького повіту Київської губернії на трьохверсній мапі Російської імперії 1868 року

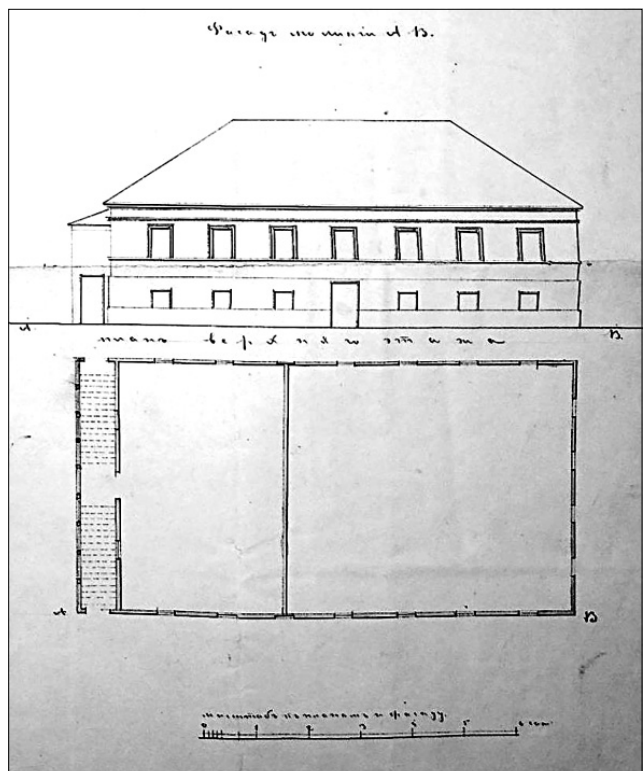


Рис. 2. Кресленник єврейського молитовного будинку (фрагмент). Фасад по лінії АВ і план верхнього поверху [4, арк. 38]

этом году <між 1855 і 1861 рр.> куплено Гоноратою Карловною Даховскою.

Приходская церковь Богородичная, деревянная, 5-го класса; земли имеет указную пропорцию; построена 1740 года [1, с. 529].

В начале прошлого века <Лукашевка> принадлежала Ворцелям, в 1740 году – Леонарду Ворцелю, коронному кухмистру; с 1815 – графу Дульскому; около 1820 года Лукашевка с несколькими селами поступила к князю Михаилу Радзивиллу, как приданое его жены; а в 1848 – к его дочери Марцелине Чарторийской, по смерти в 1847 году князя Михаила Радзивилла. Есть доказательства, что в XVII столетии была и другая церковь во имя Преображения Господня. По преданию она стояла на том месте, где ныне еврейская каменная синагога» [1, с. 755].

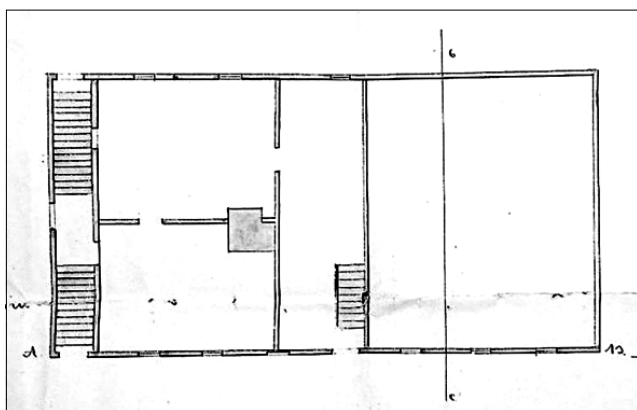


Рис. 3. Кресленник єврейського молитовного будинку (фрагмент). План на півноверху [4, арк. 38]

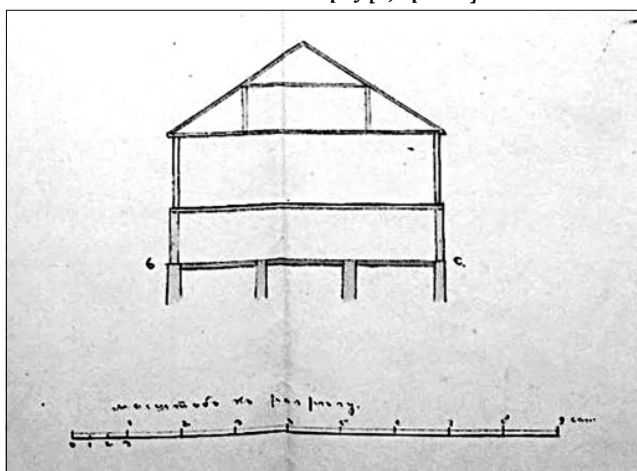


Рис. 4. Кресленник єврейського молитовного будинку (фрагмент). Розріз по лінії bc [4, арк. 38]

«Списки населенных мест Киевской губернии» за 1896 і 1900 роки повідомляють, що на рубежі XIX–XX ст. в містечку існувало вже 3 єврейських молитовних будинки [2, с. 159; 3, с. 942].

Під час роботи з документами Державного архіву Київської області нам пощастило натрапити на відомості щодо заснування одного з них. Так у справі «О молитвенном доме в м. Лукашевке в здании, подаренном Менделем Гринбергом за 1879 год» зазначається наступне:

«Просят Киевской губернии Липовецкого уезда Лукашевское еврейское общество о ниже следующем.

1

Дома, состоящие в м. Лукашевке, принадлежащие нам просителям, во время пожара произошедшего в местечке Лукашевке в 1858 году, истреблены были до основания. Владелица же м. Лукашевки помещица Даховская воспретила нам погорельцам на старые места произвести постройку домов, указала нам места за рекою, на которые вынуждены были выстроить по возможности домов, в количестве до ста.

2

Со времени постройки тех домов, общество сие крайне нуждалось в молитвенном доме, и по необходимости должны были ходить для богомолия в молитвенную школу

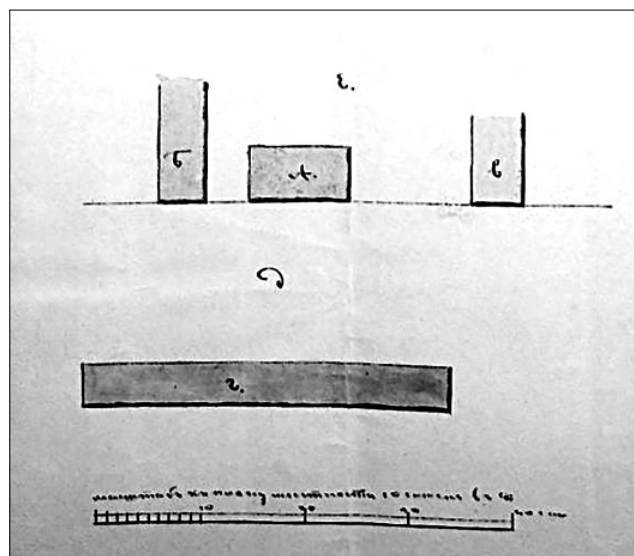


Рис. 5. План місцевості (фрагмент кресленника). Літерами позначено: «а) дом пожертвованный обществу под молитвенный дом бесгамедриш животовским мецанином Менделем Гринбергом; б) дом еврея Мошка Тульчинского; в) дом еврея Менделя Гринберга; г) экономическая лавка; д) улица; е) выгон» [4, арк. 38]

за рекой, на старом месте к находящейся, что часто встречалось нам крайнее затруднение во время ненастных погоды, выполнять во всех отношениях религиозных обрядов, потому что, по обыкновению, еврейские праздники бывают в осени и весной, а при распутице нет возможности не только переходить, а даже переехать через плотину между старым и новым местечками проведенной.

3

Житель местечка Лукашевки тарашанский мецанин еврей Мендель Гринберг пожертвовал в пользу Общества дом, приобретенный им по купчей крепости 12 февраля 1867 года выданной, для помещения в нем богослужения по обряду.

4

Общество сие имея в виду, что по смыслу 1062 ст. XI тома часть 1 изд. 1857 года, пожертванный евреем Менделем Гринбергом дом для молитвенной школы (Бес-Гамедриш <дом учения>) состоит в отдаленности от местной Лукашевской церкви расстоянием до 200 сажень, и на соответственном законном месте, и как Общество не имеет в настоящее время источника и средств к возведению такого же нового дома, к плану и фасаду согласно устава строительного, кроме из добровольных приношений сбора и кружке при молитвенном доме, сходно 1068 ст. того же закона. А по тому всеподданнейше просим:

Дабы повелено было на основании приведенных данных и законоположения собрать предварительные сведения о положении дома пожертвованном евреем Гринбергом под помещение молитвенной школы (Бес-Гамедриш) и затем, согласно 1062 ст. XI тома ч. 1-й изд. 1857 года, представить на благоусмотрение Киевского губернского управления и просить разрешения о

дозволені нам просителям учредити в пожертвованом Гринбергом доме временную молитвенную школу, впредь до собрания Обществом добровольных приношений на устройство новой школы по плану и фасаду 1869 года сентября 10 дня. К поданию надлежит в Липовецкое уездное полицейское управление, сие прошение сочинял и переписал со слов просителей – Липовецкий 2-й гильдии купец Ицко Абилевский.

По-еврейски рукоположили сие прошение <...> подать купцу Ицку Абилевскому <...>» [4, арк. 5, 5 зв., 6].

«Общественный приговор. 1874 года октября 1-го дня, мы нижеподписавшиеся жители м. Лукашевки мещане евреи и купцы в составе 2/3 наличных домохозяев имели между собою разсуждение об избрании нами поверенного от нашего Общества для ходатайства у Правительства о разрешении открыть молитвенную школу в м. Лукашевке в пожертвованном доме евреем нашего местечка Менделем Гринбергом.

Приговорили: избрать поверенного для хождения по сему делу жителя нашего местечка домохозяина Липовецкого купца Ицка Янкелевича Абилевского, которому и отдать оделанный уездным землемером план и фасад означенного дома Гринберга, и поручить ему Абилевскому ходатайствовать об открытии молитвенной школы в пожертвованном доме Гринберга, так как у нас более 80 домохозяев, и кроме того наше местечко Лукашевка разделено на две части чрез плотину реки, а молитвенная школа у нас имеется только на одной половине называемого старым местечком и за рекой, и во время распутия весной и осенью мы лишены возможности доступа к школе на другую сторону, чрез плотину реки.

В чем и подписуем мещане евреи домохозяева м. Лукашевки: <...>» [4, арк. 30, 30 зв.].

В архівній справі також наявний план дерев'яного півтораповерхового, покритого черепицею, єврейського молитовного будинку. Кресленик було складено 12 квітня 1872 року Липовецьким повітовим землеміром.

Пошук метричних книг єврейських молитовних будинків містечка Лукашівка в державних архівах України виявився безуспішним. Напевно вони були назавжди утрачені у роки Другої світової війни, як і безліч інших архівних джерел з генеалогії єврейського населення України.

Таким чином, матеріали з архівної справи «О молитвенном доме в м. Лукашевке в здании, подаренном Менделем Гринбергом за 1879 год» дають нам не тільки уявлення про зовнішній і внутрішній вигляд однієї з єврейських культових споруд містечка, але і знайомлять нас з маловідомими сторінками історії села Лукашівка, що на Черкащині.

ПОСИЛАННЯ

1. Сказания о населенных местностях Киевской губернии или статистические, исторические и церковные заметки о всех деревнях, селах, местечках и городах, в пределах губернии находящихся / собрал Л. Похилевич. – К.: Типография Киево-Печерской лавры, 1864. – 763 с.

2. Список населенных мест Киевской губернии. – К.: Издание Киевского губернского статистического комитета, 1896. – 386 с.

3. Список населенных мест Киевской губернии. – К.: Издание Киевского губернского статистического комитета, 1900. – 1976 с.

4. Державний архів Київської області, ф. 1, оп. 295, спр. 75714. Дело о молитвенном доме в м. Лукашевке в здании, подаренном Менделем Гринбергом за 1874 год.

Кулик А.А. История основания одного из еврейских молитвенных домов в местечке Лукашевка Липовецкого уезда Киевской губернии

В статье автором впервые была предпринята попытка затронуть ранее не изучаемую тематику истории религиозной жизни еврейского населения местечка Лукашевка Липовецкого уезда Киевской губернии. Опубликованы архивные материалы по истории основания второго по счету еврейского молитвенного дома в этом населенном пункте.

Ключевые слова: еврейское местечко, религия, Лукашевка, молитвенный дом, чертеж, Мендель Гринберг.

Kulyk A.A. The history of the foundation of one of the Jewish prayer houses in the town of Lukashevka, Lipovetsk district, Kyiv province

In the article, the author for the first time attempted to touch upon the previously unexplored subject of the history of the religious life of the Jewish population of the town of Lukashevka, Lipovetsk district, Kyiv province. Archival materials on the history of the founding of the second Jewish prayer house in this settlement have been published.

Key words: Jewish town, religion, Lukashevka, prayer house, drawing, Mendel Hrinberh.

04.02.2019 р.



УДК 94(477.51)–051«Милорадович»

О.О. Коваленко

Г.О. МИЛОРАДОВИЧ І ЧЕРНІГІВСЬКА ГРОМАДА

У статті схарактеризовано зв'язки Г.О. Милорадовича з діячами українського національного руху і, зокрема, з членами Чернігівської громади кінця 50-х – початку 60-х рр. ХІХ ст.

Ключові слова: Г.О. Милорадович, український національний рух, Чернігівська громада.

Заможний поміщик, відомий громадський діяч та історик граф Г.О. Милорадович (1839–1905) здебільшого сприймався сучасниками і нащадками як типовий представник консервативного напрямку у суспільно-політичному та науковому житті другої половини ХІХ – початку ХХ ст. Але уважний аналіз епістолярних джерел, нещодавно введених до наукового обігу, дозволяє з'ясувати еволюцію світогляду Г. Милорадовича і виступити відповідні корективи у його життєписі.

Влітку 1857 р. Г. Милорадович закінчив елітний Пажеський корпус у Санкт-Петербурзі, покликаний «доставлять сыновьям заслуженных родителей, предназначаемым к офицерской службе, преимущественно в войсках гвардии, как общее и военное образование, так и соответствующее их предназначению воспитание» [1, с. 203]. 6 червня 1857 р. Г. Милорадовичу було надано чин корнета і призначено до Кавалергардського Її Імператорської