

В.І. Мезенцев

КЕРАМІЧНІ РОЗЕТКИ СПОРУД ЦЕНТРАЛЬНОЇ УКРАЇНИ XVII–XVIII СТ.

У статті вперше узагальнені й порівняні дані про розміри, форми, типи і орнаментацию керамічних полив'яних розеток XVII–XVIII ст. з декору будівель Києва, Батурина, Переяслава та інших міст і монастирів Середньої Наддніпряниці. Визначаються їх датування, аналогії, центр та ареал поширення цього прийому. Публікуються фото таких деталей та прикрашених ними храмів і комп'ютерні реконструкції розеток з палацу І. Мазепи у Батурині.

Ключові слова: Київ, Батурин, Гончарівка, Переяслав, Середня Наддніпряниці, споруди І. Мазепи, керамічні полив'яні розетки.

Керамічні полив'яні поліхромні розетки були важливими прикрасами багатьох мурованих культових будівель Центральної України XVII–XVIII ст. Низки таких деталей яскраво виділялись на побілених стінах, оперізували фасади та підбання церков, робили виразнішими й ошатними їх архітектурні форми.

Однак ці вироби і техніка їх використання в архітектурному декорі дотепер лишаються маловивченими. Про керамічні розетки барокових храмів побіжно згадується в деяких працях з історії українського зодчества і мистецтва, будівельної кераміки та описах колекції Національного заповідника «Софія Київська» [1]. Спеціальні статті присвячено тільки модерним розеткам споруд Києво-Печерської лаври і палацу гетьмана Івана Мазепи в Батурині [2].

Ця праця уперше узагальнить, проаналізує й порівняє наявні натепер доступні автору дані про розміри, форми, типи і орнаментацию керамічних розеток XVII–XVIII ст. та способи оздоблення ними цегляних будівель Середньої Наддніпряниці. Вона визначить центр і ареал поширення та датування прийому. Його походження тут не розглядається.

Дослідження базується на аналізі фото фрагментів керамічних розеток, знайдених під час розкопок Батурина, у яких автор брав участь в 2001–2013 рр. [3], на його візуальних обстеженнях і знімках автентичних розеток, що збереглися на архітектурних пам'ятках та у збірках заповідників і музеїв Києва, Переяслава-Хмельницького і Полтави. Аналізуються також зображення ранньомодерних споруд Середньої Наддніпряниці з такими деталями на гравюрах і малюнках XVII–XVIII ст. (рис. 1–3) та опублікованих фотографіях XIX – початку XX ст. Використані світліни 1920–30-х рр. барокових храмів і монастирських будинків України, які пізніше були зруйновані, з фотоархіву Стефана Таранушенка, що зберігається в Інституті рукопису Національної бібліотеки України ім. В.І. Вернадського у Києві. Репрезентативні фото автентичних керамічних розеток та їх реконструкції надруковані у цій статті (рис. 5–16).

Найбільше керамічні полив'яні розетки використовувались в опорядженні цегляних церковних і монастирських споруд Києва у XVII–XVIII ст. Дарія Фінадоріна докладно дослідила модерні розетки Успенського собору 1078 р., Троїцької надбрамної (1108 р.) та Микільської лікарняної (1700 р.) церков і друкарні 1701 р. Києво-Печерської лаври. Ці деталі мають круглу форму і нагадують тарілки з півсферично вигнутою назовні середньою частиною й плоскими бортиками/крильцями. Діаметри різних типів лаврських розеток мають від 37 см до 62 см, а висота опуклих центральних частин дорівнює 8–9 см. По краях вигнутих частин усіх розеток є по три отвори від цвяхів, якими їх прибили до фасадів будівель (рис. 4–8).

Лицьова півсферична поверхня має імпозантні рельєфні симетричні зображення розеток у вигляді стилізованих квіток різних фасонів, а іноді геометричних орнаментів. Ця сторона вкрита поливою. Для оздоблення розеток лаври вживали не менше 10 кольорів й відтінків глазури: білого, жовтого, жовтогарячого, коричневого, синього, блакитного, темно-зеленого, бірюзового (зелено-синього) та салатого. В розписі кожної розетки зазвичай застосовували три-чотири барви поливи.

Д. Фінадоріна виділяє вісім типів лаврських розеток за їх відмінними рельєфними зображеннями. Кожний з них мав два-три підтипи, які відрізнялись кольорами полив'яного поліхромного розпису. В оформленні грандіозного Успенського собору дослідниця виявила сім типів та 11 підтипів розеток. В ході відбудови й відтворення декору цього храму до 2000 р. на його фасадах і банях встановили 362 копії автентичних розеток. В уборі менших споруд лаври – Троїцької та Микільської церков і друкарні – застосували по два типи чи підтипи розеток. За висновком Д. Фінадоріної, глазуровані розетки є найбільш численною та типологічно розвиненою категорією керамічного вбрання будівель Києво-Печерської лаври XVII–XVIII ст. [4].



Рис. 1. Східний фасад Софійського собору в Києві.
Фрагмент малюнку Абрагама ван Вестерфельда 1651 р.



Рис. 2. Успенський собор, Троїцька церква та інші споруди Києво-Печерської лаври. Гравюра 1677 р.

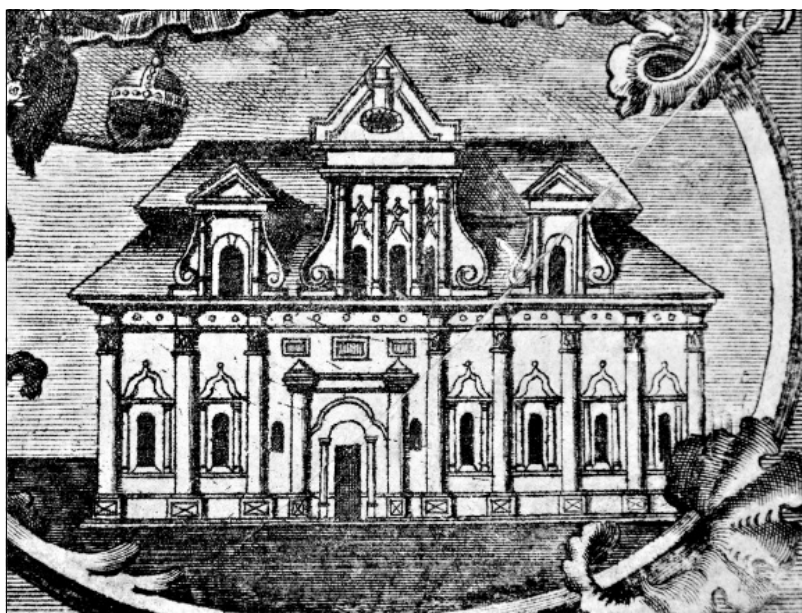


Рис. 3. Друкарня Києво-Печерської лаври. Гравюра 1758 р.

За аналогіями мурованих архітектурних пам'яток з керамічними розетками того часу, що збереглися у Центральній Україні, ці деталі прибивали цвяхами в ряд на потинькований фриз антаблемента з чергуванням різних типів і підтипів. Як правило, низками розеток прикрашали завершення фасадів та барабанів бань церков, дзвіниць, трапезних та інших монастирських споруд (рис. 4–6, 9, 12, 13, 16).

Д. Фінадоріна проаналізувала фрагменти автентичних розеток, знайдених під час архітектурно-археологічних досліджень руїн Успенського собору й підвалу друкарні, та розеток, що збереглися на підбаннях Троїцької і Микільської церков Києво-Печерської лаври. На жаль, вона датує усі ці деталі широко, XVII–XVIII ст., і не уточнює часу оздоблення ними окремих будинків комплексу [5].

На нашу думку, розглянуті Д. Фінадоріною розетки відносяться до XVIII ст., чи навіть до середини – другої половини того століття. Їх могли встановити на Успенському соборі після його добудов і реконструкцій з переоформленням зовнішнього декору в бароковому стилі 1722–1731 рр. та 1767–1779 рр. [6]. Розетки XVII ст. навряд чи збереглися

на фасадах і банях цього собору після пожеж і поновлень споруд лаври XVIII–XX ст.

У сховищах Національного заповідника «Софія Київська» збереглися масивні керамічні майолікові плити з рельєфними образами янголів-путті, які разом з розетками були прибиті під карнизами фасадів Успенського собору лаври. Ці плити вмонтували там у 1720–1725 рр. [7]. Співробітники Софійського заповідника тепер датують найстарші з таких плит XVIII ст., а їх пізніші копії – XIX ст. Тоді копіями замінили більш ранні керамічні плити, котрі псувались з часом (рис. 4) [8].

Одноповерхова друкарня Печерського монастиря 1701 р. згоріла у 1718 р. й була відновлена 1722 р. (рис. 3). Під час розкопок її підвалу 2003 р. знайшли три фрагментовані керамічні полив'яні поліхромні розетки, ідентичні таким цілим деталям на фризі антаблемента західного фасаду друкарні. За археологічними матеріалами, відкритими у підвалі, ці розетки датували другою половиною XVIII ст. [9]. Після 2000 р. усі чи переважну більшість керамічних розеток того часу на першому поверсі друкарні замінили репліками.

Проти датування XVII ст. розеток Києво-Печерської лаври, розглянутих Д. Фінадоріною, також говорить використання в їх розписах поливи коричневого кольору. Її почали вживати у керамічних виробках Києва, Чернігова і Батурина з XVIII ст. [10].

Дослідження археологом Юрієм Ситим (Національний університет «Чернігівський колегіум») керамічних глазурованих пічних кахлів, розеток і плиток підлог жител міщан і Мазепиноного палацу в Батурині показало, що у XVII–початку XVIII ст. там не застосовували коричневої глазури. Її та бежеву й тілесну поливи часто зустрічаємо в орнаменталіції батуринських кахлів другої половини XVIII ст. – початку XIX ст. [11].

1694 р. у Києво-Печерській лаврі побудували муровану трапезну з церквою св. Петра і Павла за стилем українського бароко. Їх розібрали перед спорудженням сучасної

трапезної церкви й палати у 1895 р. За фото XIX ст. більш раннього трапезного храму, фриз його підбання прикрашали керамічні розетки, які є втраченими [12].

2005 р. автор зробив фотографії та обміри восьми автентичних цілих та фрагментованих керамічних глазурованих розеток різних типів, які зберігаються у фондах Національного заповідника «Софія Київська» [13]. Очевидно, п'ять з них походять від убору Успенського собору лаври, зруйнованого 1941 р., та неідентифікованих церков Києва, знесених у 1930-х рр., і мають діаметри 40–45 см (рис. 7, 8).

Три великі розетки діаметрами 45–46 см і 52 см оздоблювали фриз під карнизом головної бані Михайлівського Золотоверхого собору 1113 р., зруйнованого 1935 р. Серед усіх відомих українських розеток вони є найбільш розкішно декоровані соковитими рельєфами стилізованих квіток лотоса та листів аканта. У полив'яному розписі кожної з цих розеток налічуємо по шість–сім барв. Їх незрівнянно багата палітра включає жовтий, білий, зелений, рожевий чи червоний, коричневий, бежевий і чорний кольори емалі.

На боках опуклих середніх частин розеток Михайлівського собору з колекції Софійського заповідника є три–чотири отвори від цвяхів, якими їх прибили до підбання (рис. 8). Копії таких розеток вмонтували на центральну баню цього храму під час його реконструкції у 1999 р. [14].

Дослідники Михайлівського Золотоверхого монастиря, історики архітектури Михайло Дегтярьов і Андрій Реутов, та провідний спеціаліст по середньовічним і модерним кахлям України, археолог Лариса Виногородська (Інститут археології НАНУ), датують вищеописані розетки Михайлівського собору кінцем XVII–XVIII ст. [15]. Л.І. Виногородська гадає, що їх виготовили й встановили там за гетьманування І. Мазепи (1687–1709 рр.) [16].

Однак червоний, рожевий, коричневий, бежевий і чорний кольори глазурі розеток цього собору були нехарактерними для керамічних полив'яних виробів Гетьманщини кінця XVII – початку XVIII ст. Вони відсутні на розетках навіть багатих будівель Києво-Печерської лаври (окрім коричневої емалі) та головної резиденції І. Мазепи у Батурині [17]. Розетками з такими кольорами поливи могли прикрасити баню Михайлівського собору в ході його докорінної перебудови з пишним декоруванням фасадів за стилем пізнього українського бароко у 1740–50-х рр. чи навіть пізніше [18].

На виставці архітектурної кераміки XI–XX ст. «Барви свята» у Національному заповіднику «Софія Київська», що від-



Рис. 4. Низки керамічних полив'яних розеток на північному фасаді та бічній бані відбудованого Успенського собору лаври. Фото автора



Рис. 5. Керамічні розетки на барабані купола Троїцької надбрамної церкви Києво-Печерської лаври. Знімок Д. Фінадоріної

булась в лютому 2018 р., було представлено дві описані вище майолікові розетки Михайлівського Золотоверхого собору з фондів цього заповідника. Там їх датували XIX ст. [19]. Чи не були вони копіями того часу, якими замінили пошкоджені розетки гетьманської доби? Так, натепер погляди вчених на датування цих розеток Михайлівського собору лишаються розбіжними в межах кінця XVII–XIX ст. На жаль, розетки інших споруд Києва ще не досліджувались.

1715 р. у Михайлівському монастирі спорудили муровану трапезну з церквою Іоанна Богослова. Фриз над парадним входом до трапезної незвичайно оздобили лише чотирма невеликими керамічними полив'яними поліхромними розетками. Ця трапезна з храмом у реставрованому вигляді дійшла до нашого часу [20].



Рис. 6. Підбаня Микільської лікарняної церкви лаври, прикрашене керамічними глазурованими розетками. Світлина автора



Рис. 7. Реставрована керамічна полив'яна розетка з рельєфним геометричним орнаментом з декору зруйнованого Успенського собору лаври. Національний заповідник «Софія Київська». Фото автора

За фото, малюнками і креслениками XIX – початку XX ст., фризи антаблементів фасадів і підбань шести наступних будівель Києва XVII–XVIII ст. були також опоряджені керамічними розетками. Їх мали Василіївська Трьохсвятительська церква (1183 р., перебудована у 1690-х рр.), Петропавлівська церква (1610 р., перебудована в 1691 р., 1744–1750 рр.), Богоявленський собор 1693 р. і трапезна Братського монастиря на Подолі, Микільський собор 1696 р. та дзвіниця 1750 р. Військово-Микільського монастиря на Печерську (рис. 9) [21].

За фото 1931–1934 рр. з колекції С. Таранушенка, круглими керамічними розетками були прикрашені фризи антаблементів фасадів мурованого Спасо-Преображенського собору 1690 р. та баня Петропавлівської трапезної церкви 1774 р. Межигірського монастиря під м. Вишгородом, за-

вершення чільного фасаду і центральної бані Благовіщенської церкви 1722 р. в смт. Баришівці Київської обл. та фриз під вінчаючим карнизом фасадів Троїцької церкви 1801 р. Мотринського монастиря на Чернігівщині (рис. 12, 16) [22]. На жаль, усі названі храми, дзвіниці й монастирі були зруйновані радянськими владними структурами у 1930-х рр., і їх розетки втрачені.

До нашого часу керамічні полив'яні розетки оформляють завершення фасадів та семи барабанів куполів собору Хрестовоздвиженського монастиря у Полтаві 1689 р. [23]. Григорій Логвин справедливо вважав, що ці деталі там застосували під впливом тогочасного київського зодчества [24]. Однак публікацій з описом розеток цього храму, їх датуванням і порівняльним аналізом нам невідомо.

Археологічні та архітектурні дослідження залишків світських і культових споруд XVII–XIX ст. на фортеці та навколишніх посадах м. Батурина Чернігівської обл. не виявили там керамічних розеток. Фрагменти таких деталей знайдено тільки серед решток цегляного палацу І. Мазепи, що знаходився на батуринській околиці, Гончарівці.

Перед 1700 р. гетьман побудував там свою головну резиденцію. Її спалило царське військо під час розорення Батурина у 1708 р. і цю будівлю ніколи не відновлювали.

На основі аналізу матеріалів розкопок фундаментів і розвалів стін Мазепиного палацу, письмових джерел та малюнку його руїн 1744 р., що зберігся у Національному музеї Стокгольму, дослідники відтворили параметри, план, архітектурне рішення та декор споруди. Автор детально розглянув будівельну техніку, архітектуру, зовнішню орнаментацию та конструкцію підлог палацу Гончарівки, їх походження та аналогії в ряді попередніх статей [25]. У спілці з членом Батуринської археологічної експедиції, художником Сергієм Дмитрієнком (Чернігів), він підготував гіпотетичні комп'ютерні реконструкції екстер'єру цього видатного твору зодчества й декоративного мистецтва мазепинського бароко (рис. 10).

За висновками автора, гончарівський палац мав розміри близько 20 x 14,5 м, льох того ж розміру, три поверхи з мансардою та надзвичайно ошатне зовнішнє оформлення. Його чоловіий фасад фланкували півколони з коринфськими капітелями, що несли антаблементи, які вінчали й відокремлювали кожний поверх. Первинно ордерні елементи були пофарбовані яскравою червоно-рудою вохристою фарбою, а пізніше побілені [26].

Вірогідно, на замовлення І. Мазепи, його резиденцію побудували й прикрасили в цілому за стилем зрілого центральноєвропейського бароко [27]. Однак прийом оздоблення її фасадів керамічними розетками явно мав київське походження.

В процесі розкопок залишків палацу на Гончарівці у 1995–2013 рр. знайдено велику кількість фрагментів керамічних розеток [28]. Їх фото, зроблені автором, є головним джерелом для дослідження і комп'ютерних реконструкцій цих деталей (рис. 11).

За формою, рельєфними й мальованими квітковими

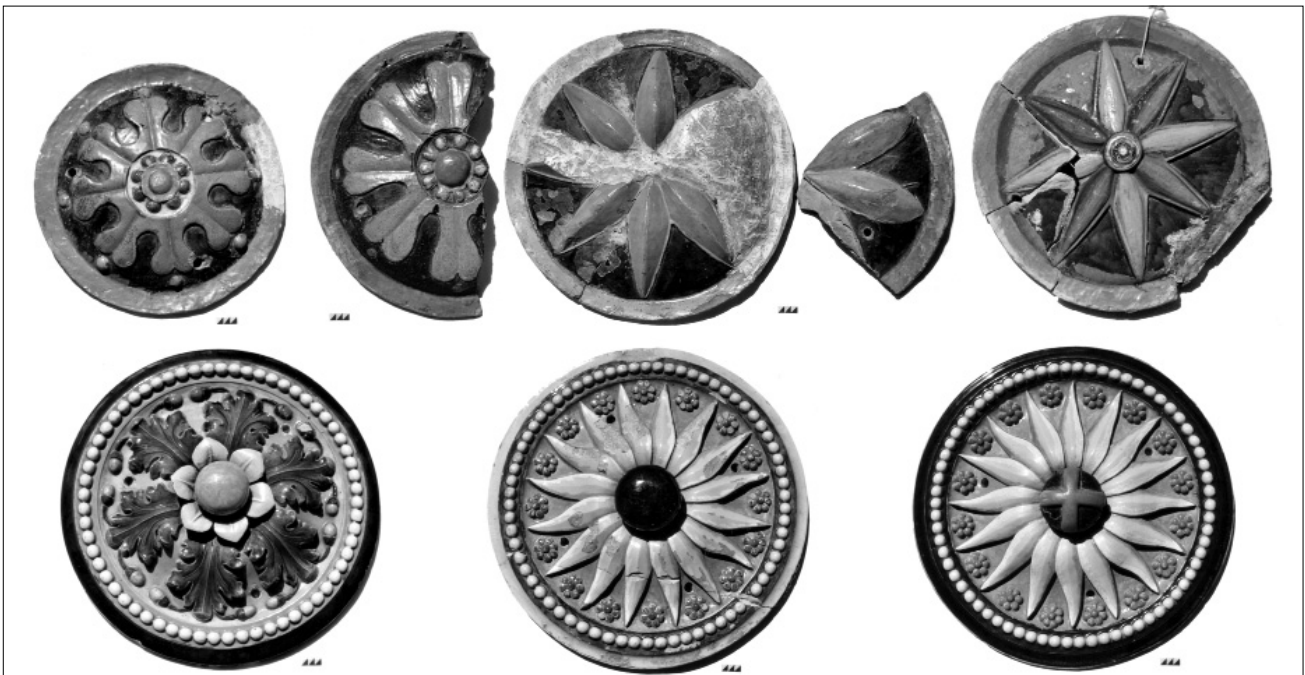


Рис. 8. Керамічні розетки з убору зруйнованих Успенського собору лаври, неідентифікованих церков (нагорі) та Михайлівського Золотоверхого собору Києва. Національний заповідник «Софія Київська». Знімки автора

і геометричними орнаментами, кольорами поливи та способом прикріплення до стін цвяхами вони подібні до вищеописаних розеток Києва, особливо споруд Печерської лаври XVIII ст. Але розетки Гончарівки були меншими за великі київські. Діаметри кількох форматів батуринських розеток визначаються від 30 см до 40 см з висотою їх опуклої середньої частини біля 7 см.

Набір кольорів полив'яного розпису останніх також поступався київським зразкам. На розетках Мазепиноного палацу виявлено шість кольорів емалі: білий, жовтий, зелений, блакитний, бірюзовий, темно-синій та їх відтінки. У розписах рельєфного візерунка і фону лицьових вигнутих середніх частин та плоских бортиків кожної розетки застосували від двох до п'яти барв глазури. Вище згадувалось, що, на відміну від розеток Печерської лаври і Михайлівського собору Києва, на цих деталях палацу Гончарівки не знайдено коричневої поливи, яку не вживали для керамічних виробів Гетьманщини за І. Мазепи.

2017 р. автор разом з С. Дмитрієнком уважно проаналізували багато знімків фрагментів, знайдених під час розкопок Мазепиної вілли у 2004–2013 рр., й підготували гіпотетичні комп'ютерні кольорові реконструкції шести типів цілих розеток (рис. 11). Кожний тип має відмінний рельєфний квітковий чи геометричний орнамент та пере-



Рис. 9. Микільський собор Києва 1696 р., оздоблений керамічними розетками. Світлина до розорення храму 1934 р. (Hewryk T.D. *The Lost Architecture of Kiev*. – New York, 1987. – P. 45.)

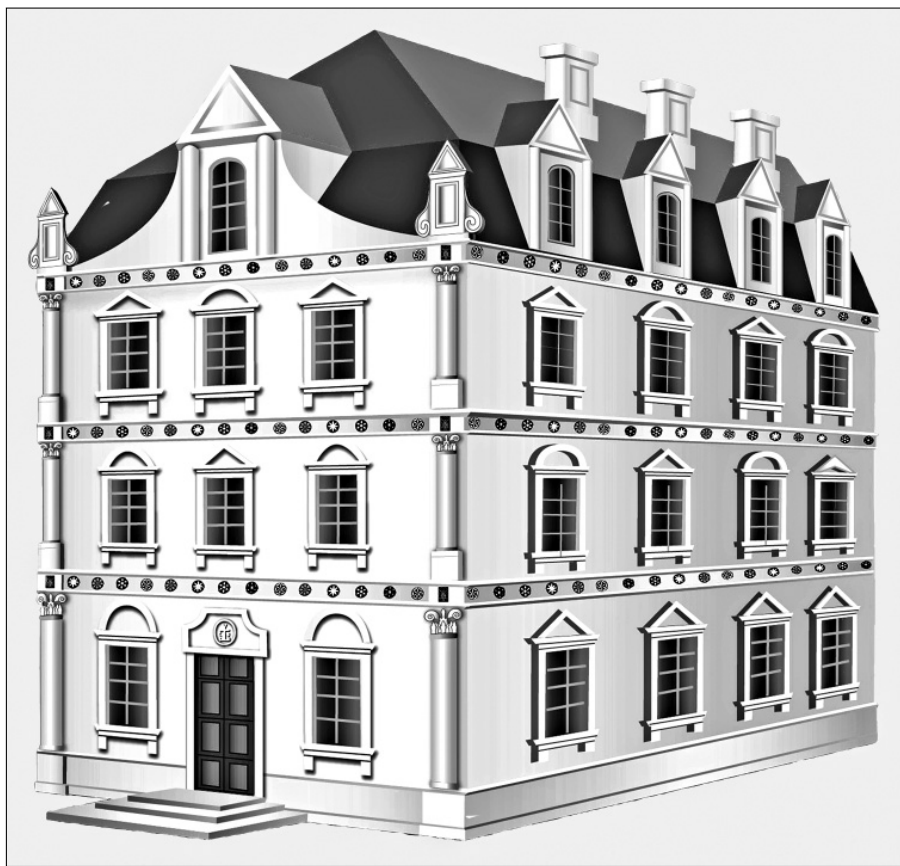


Рис. 10. Палац І. Мазепи на околиці Батурина, Гончарівці, до його зруйнування 1708 р. Гіпотетична реконструкція В. Мезенцева, комп'ютерна графіка С. Дмитрієнка, 2016 р.

важно три-чотири підтипи розеток з варіаціями кольорів глазурі, разом 16–21 підтип.

На наш погляд, виявлена порівняно велика кількість типів і особливо підтипів розеток, використаних в уборі палацу Гончарівки, вказує на оздоблення ними фризів антаблементів усіх трьох його поверхів, як зображено на реконструкції екстер'єру споруди (рис. 10). На її основі С. Дмитрієнко підрахував, що на фасадах цього палацу розмістили приблизно 264 розетки. Детальне дослідження розеток Мазепиної резиденції у Батурині з їх численними фото й графічними реконструкціями та широкими порівняннями з подібними деталями споруд Верхньої лаври і Михайлівського собору Києва представлено в публікаціях автора 2017 р. [29].

Це співставлення переконує в тому, що прийом опорядження фасадів палацу Гончарівки керамічними глазурованими розетками перейняли з київського зодчества кінця XVII ст. Такий висновок автора узгоджується з твердженням Ю. Ситого про виготовлення усього асортименту керамічного вбрання палацу – розеток, пічних кахлів, фасадних плит з гербом І. Мазепи та плиток підлог – майстерними кахлярами, яких гетьман запросив з Києва [30].

Можна припустити, що після побудови І. Мазепою Микільського собору на Печерську його київські декоратори оформили розетками та іншими керамічними прикрасами головну гетьманську резиденцію у Батурині між 1696 р.

та 1700 р. Довершена барокова архітектура та ордерний декор з антаблементом і розетками цього шедевра українського зодчества, ймовірно, вплинули на композицію екстер'єру палацу Гончарівки (рис. 9, 10) [31].

Огляд споруд Середньої Наддніпрянщини з розетками демонструє, що такі оздоби звичайно застосовували у церковній і монастирській архітектурі [50]. Палац Гончарівки був єдиною відомою мурованою житловою спорудою в Україні, яку опорядили керамічними розетками (виключаючи імітації кам'яниць козацької доби у XIX–XX ст.). Дослідники Батурина і спеціалісти з його художньої кераміки Ю. Ситий та Людмила Мироненко (Інститут археології НАНУ) вважають, що полив'яні поліхромні розетки та кахлі головної резиденції І. Мазепи є неперевершеними за досконалістю унікальними творами керамічного мистецтва України кінця XVII – початку XVIII ст. [32].

Відзначимо, що досліджені й реконструйовані комп'ютерним методом керамічні глазуровані розетки палацу на Гончарівці, побудова якого надійно датується кінцем 1690-х рр., є єдиними натепер достовірно відомими автентичними еталонними зразками таких деталей архітектурного декору Гетьманщини Мазепиною часу. Вони також представляють найраніші відомі й надійно датовані керамічні розетки провідної київської школи зодчества, де цей прийом найбільш широко й тривало вживався і звідки він поширився в оформленні переважно монастирських храмів Київщини, Чернігівщини й Полтави. Як згадувалось вище, там бракує знахідок розеток, обґрунтовано датованих XVII ст. Це надає особливого значення дослідженню й відтворенню розеток гончарівського палацу для вивчення цього орнаментального прийому ранньомодерної архітектури Центральної України в цілому.

Дотепер керамічні полив'яні різнобарвні розетки збереглися на фризі антаблементу фасадів цегляної Михайлівської церкви м. Переяслава-Хмельницького Київської обл. (рис. 13). Михайло Цапенко, Григорій Логвин та Віктор Вечерський датують її спорудження 1646–1666 рр. [33]. Згідно такого датування, розетки цього храму були найстаршими з тих, що дійшли до нашого часу. Однак співробітники Національного історико-етнографічного заповідника «Переяслав» Л.Н. Набок і О.В. Юрченко відносять побудову Михайлівської церкви до 1740-х рр. [34]. Пізніше датування цього храму поділяє директор Науково-дослідного інституту історії архітектури

й містобудування у Києві, архітектор Сергій Юрченко [35].

Аналіз світлин двох типів автентичних розеток з убору Михайлівської церкви та їх порівняння з такими деталями Києва і Батурина схиляє на користь пізньої дати переяславського храму та його розеток. У фотоархіві С. Таранушенка автор знайшов чорно-білий знімок 1930-х рр. однієї розетки, прибитої трьома цвяхами до фриза антаблемента цієї пам'ятки (рис. 14) [36]. Кольорові фото розеток двох типів надрукували 2004 р. Вони знаходились під фронтоном того храму і тепер зберігаються у колекції Переяславського заповідника (рис. 15) [37].

За габаритами, формою, рельєфними квітковими мотивами та набором кольорів полив'яного розпису розетки Переяслава дещо відрізняються від київських і батуринських. Так, діаметр розеток Михайлівської церкви (23–24 см) є меншим за описані вище зразки. На фото цього храму всі вони виглядають однаковими за розміром.

Розетки Михайлівської церкви мають вузькі хвилясті краї чи окантовку, а не широкі й круглі бортики/крильця, які бачимо на зразках Києва і Гончарівки. По боках опуклої частини обох переяславських розеток є по три отвори від масивних цвяхів. Їх мають усі такі вироби Гетьманщини. Але на розетках гончарівського палацу три отвори пробіли на ширших пласких бортиках, відсутніх на цих деталях Михайлівської церкви.

Лицьова вигнута сторона її розеток прикрашена чепурними рельєфними квітками доволі своєрідного дизайну. Лише у загальних рисах вони нагадують переважно більш вигадливі й деталізовані рослинні візерунки розеток Києва і Мазепиного палацу. Тонкі хвилясті окантовки обох розеток Переяслава забарвлені яскравою помаранчевою чи жовтогарячою емаллю, а тло їх лицьових частин – зеленою. На одній розетці зображено дві стилізовані рельєфні семипелюсткові квітки, накладені одна на другу. Нижня велика квітка з радіальними видовженими пелюстками з гострими кінцями та трьома поздовжніми прожилками вкрита білою поливою, а верхня мала квітка з округлими пелюстками – темно-синьою чи чорною. Наліпна кругла тичинка в її центрі виглядає на фото темно-червоною.

Розпис розетки другого типу зберігся краще і кольори глазурі там певніше виявляються. Її лицьова сторона оздоблена двома шарами рельєфних квіток іншого фасону з п'ятьма пелюстками кожна. Верхня мала квітка вкрита білою емаллю, а її тичинка – помаранчевою. Нижня більша квітка забарвлена соковитою помаранчевою чи жовтогарячою глазур'ю. Між її п'ятьма клиновидними пелюстками з поздовжніми прожилками вставлені фігурні рослинні орнаменти, подібні до стилізованих трилисників кобальтової поливи. В обох типах цих розеток застосували чотири-п'ять кольорів емалі. Тож, їх палітра є багатшою, ніж набір кольорів глазурі кожної розетки Києво-Печерської лаври та багатьох таких деталей палацу Гончарівки. Нагадаємо, що у лаврських і батуринських розетках не використовували помаранчевої, червоної та чорної поливи.

За набором кольорів глазурі розетки Михайлівської

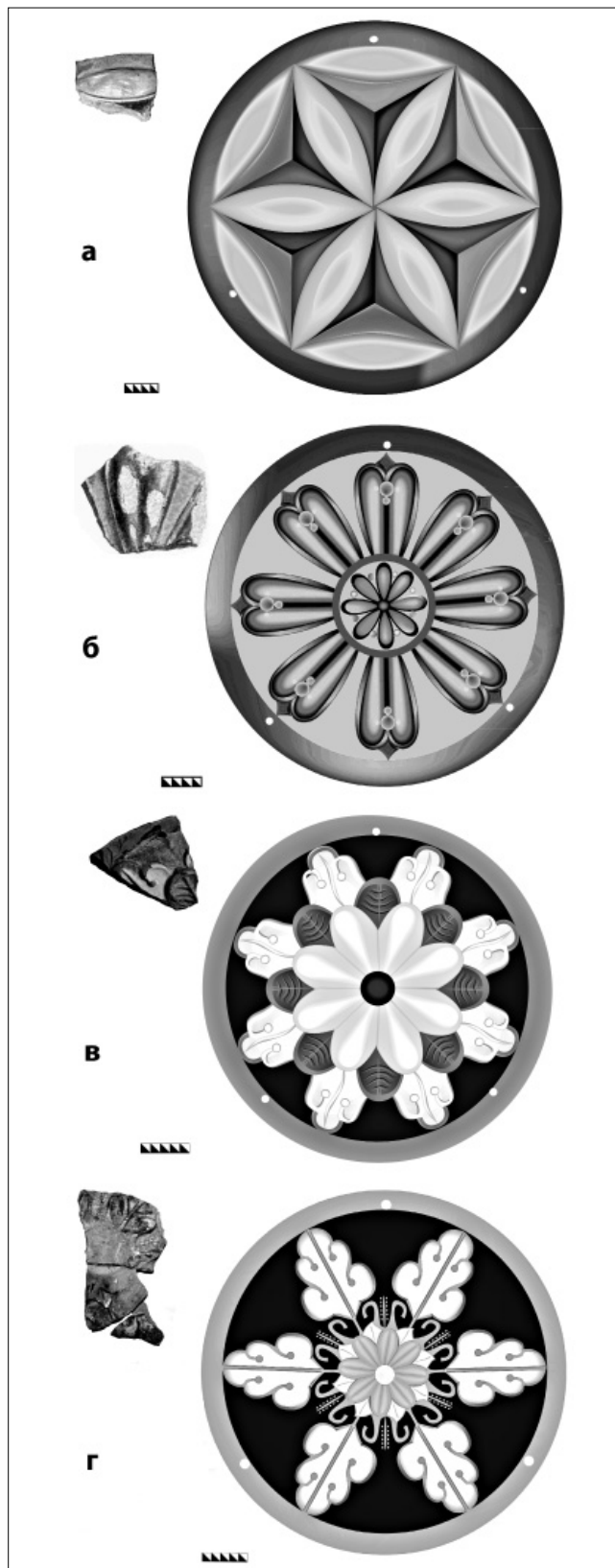


Рис. 11. Зразки типів керамічних полив'яних поліхромних розеток Мазепиної резиденції на Гончарівці (перед 1700 р.). Гіпотетичні реконструкції В. Мезенцева та С. Дмитрієнка. Комп'ютерна графіка С. Дмитрієнка, 2017 р. Фото фрагментів розеток автора



Рис. 12. Втрачена Благовіщенська церква 1722 р. в смт. Баршівці Київської обл. Фотоархів С. Таранушенка, Національна бібліотека України в Києві



Рис. 13. Північний фасад Михайлівської церкви 1740-х рр. Переяслава-Хмельницького, оформлений розетками. Знімок автора 2005 р.

церкви Переяслава ближчі до розеток Києво-Печерського монастиря, які, згодом, відносимо до середини – другої половини XVIII ст., ніж до таких елементів Мазепиного палацу кінця XVII ст. Це відповідає пізнішому датуванню Михайлівського храму 1740-ми рр.

На нашу думку, техніку оформлення фриза антаблемента його фасадів керамічними полив'яними поліхромними розетками, прикріпленими цвяхами, запозичили з декору тогочасних храмів Києва. Але у порівняно невисокій базилікальній Михайлівській церкві, як і в головній резиденції І. Мазепи, київські взірці розеток значно зменшили й спростили. Розетки переяславського храму могли виготовити київські чи місцеві кахлярі з відзначеними відмінностями від цих деталей Києво-Печерської лаври та палацу Гончарівки. Численність відомих культурних споруд Києва з такими керамічними оздобами, більшість яких було зруйновано, дозволяє гадати про розмаїття там форматів і варіацій орнаментаций розеток в XVII–XVIII ст. Досліджені натепер розетки, правдоподібно, становлять лише незначну частину різновидів, що вживались тоді у Києві. Для більш певних висновків про розетки Михайлівської церкви Переяслава необхідно провести спеціальне ґрунтовне дослідження їх оригінальних зразків, бажано з хімічними аналізами глини й поливи, визначенням усіх типів, аналогій, уточненням датування й походження майстрів.

Сподіваємось, що відомості про оформлення керамічними розетками будівель України вдасться доповнити в ході подальших архітектурно-археологічних студій. Проведений розгляд зібраних натепер даних про використання й поширення цього прийому в зодчестві Гетьманщини дозволяє зробити наступні висновки і припущення.

Керамічними глазурованими розетками, як правило, прикрашали фризи антаблементів фасадів і підбань головних соборів (кафоліконів) монастирів, деяких дзвіниць, трапезних палат і церков, інших нежитлових монастирських споруд Середньої Наддніпрянщини XVII–XVIII ст. Їх застосовували в уборі мурованих церков різних архітектурних типів: наприклад, у хрещато-купольних храмах візантійсько-руської традиції, перебудованих за стилем українського бароко (Софійський, Успенський лаврський, Михайлівський собори та Трьохсвятительська церква у Києві); барокових банястих двоверхових базиліках (київські Богоявленський і Микільський собори); тридільній зальній безкупольній Михайлівській церкві Переяслава та хрещато-п'ятиверхій Троїцькій церкві Мотринського монастиря на Чернігівщині (рис. 1, 2, 9, 12, 13, 16).

Як вже згадувалось, винятком було оздоблення кераміч-



Рис. 14. Керамічна глазурована розетка, прибита цвяхами до фриза антаблемента Михайлівської церкви Переяслава. Фотоархів С. Таранушенка

ними полив'яними розетками фасадів виключно багатой головної резиденції І. Мазепи у Батурині (рис. 10, 11). В інших житлових будівлях Гетьманщини ці деталі невідомі.

Звичай прикрашати керамічними розетками цегляні церковні й монастирські споруди найбільше розповсюдився у Києві XVII–XVIII ст. Очевидно, звідти він обмежено поширився в монастирській архітектурі Київщини, Чернігівщини і Полтави того часу. На нашу думку, популярності прийому сприяло його застосування в декорі знаменитих шанованих монастирів, таких, як Печерський, Михайлівський Золотоверхий, Братський і Микільський у Києві та Межигірський тощо. Цьому сприяв і авторитет першорядної київської школи зодчества. Аргументи щодо участі київських майстрів у перенесенні прийому в архітектуру Батурина і, можливо, Переяслава наводились вище. Його проникнення за межі Гетьманщини, у Східну й Західну Україну та на Запоріжжя, не виявляється.

Керамічні розетки часто вживали в ході масштабного спорудження церков і монастирів та перебудов давньоруських храмів у стилі українського бароко на Гетьманщині коштом І. Мазепи на рубежі XVII–XVIII ст. Нагадаємо, що цими деталями оформили фундовані гетьманом Богоявленський і Микільський собори та реставровані ним Успенський собор і Троїцьку надбрамну церкву Києво-Печерської лаври, Михайлівський Золотоверхий собор, Трьохсвятительську і Петропавлівську церкви у Києві. І. Мазепа спричинився до фінансування трапезної 1694 р., Микільської лікарняної церкви та друкарні лаври; його майстри і муляри допомагали їх змурувати й оздобити (рис. 3–6, 9) [38]. Він опікувався будівництвом соборів Хрестовоздвиженського монастиря у Полтаві та Межигірського монастиря під Вишгородом, де відоме опорядження керамічними розетками [39]. Завдяки замовленню І. Мазепи, цей прийом, властивий сакральному зодчеству, незви-

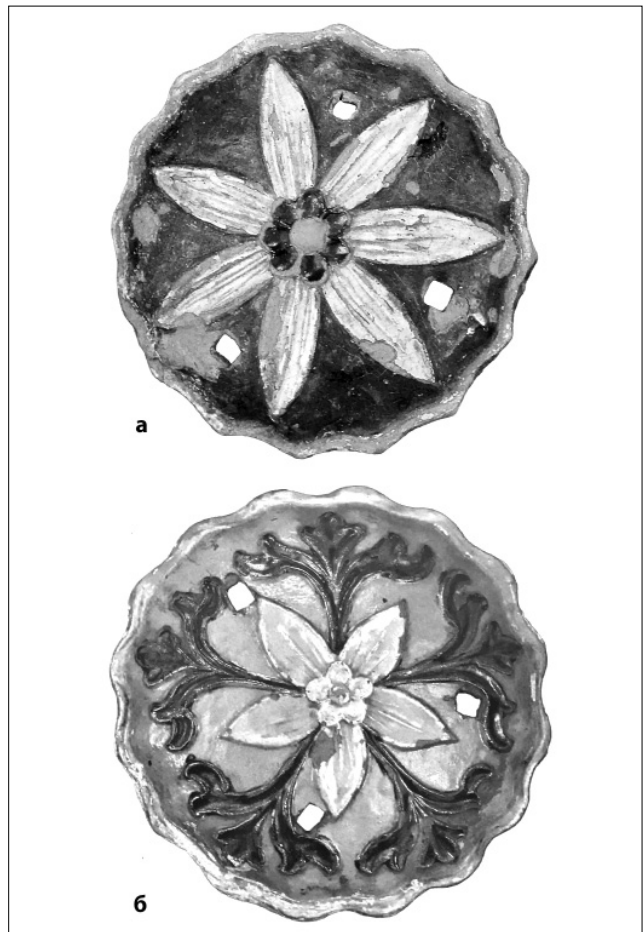


Рис. 15. Керамічні полив'яні поліхромні розетки двох типів з фасадів Михайлівської церкви Переяслава [37].

чайно застосували в уборі його головної резиденції у гетьманській столиці. Керамічні полив'яні розетки були рисою споруд мазепинського і київського бароко. На жаль, церкви і монастирі, побудовані цим гетьманом, масово нищили радянські органи влади, й більшість архітектурних пам'яток з розетками втрачена.

Далі спробуємо датувати початок і кінець використання керамічних розеток в оздобленні будинків Середньої Наддніпрянщини. Графічні джерела свідчать, що ці деталі вживались у декорі храмів Києва протягом XVII–XVIII ст. і з'явилися там перед 1651 р. На гравюрах українських стародруків 1677, 1693, 1695, 1702, 1708, 1709, 1718, 1758, 1760 рр. бачимо зображення розеток у вигляді низок малих кілець чи крапок під карнизами фасадів та барабанів бань Успенського собору, прибудованих до нього каплиць, галерей та інших церков Києво-Печерської лаври [40]. На титульному аркуші «Біблії» 1758 р. зображено лаврську друкарню, фриз антаблемента якої прикрашено розетками у вигляді ряду кілець (рис. 2, 3) [41].

Найраніші відомі зображення керамічних розеток в уборі головних соборів Києва знаходимо на їх малюнках голландського художника Абрагама ван Вестерфельда 1651 р. У 1926 р. Федір Ернст аналізував унікальну фотографію XIX ст. втраченого оригіналу малюнку А. Вестерфельда,



Рис. 16. Втрачена Троїцька церква 1801 р. Мотринського монастиря на Чернігівщині. Фотоархів С. Таранушенка

що представляє в'їзд військ литовського гетьмана Януша Радзивілла до Києва 1651 р. Там у реалістичній манері намальовано східний фасад Софійського собору 1037 р. після його реконструкції київським митрополитом Петром Могилою (1632–1647 рр.) (рис. 1) [42]. На основі аналізу цього детального зображення собору Ф. Ернст писав, що у 1651 р. завершення усіх підбань та вітварних апсид під карнизами («гзимсами») св. Софії прикрашали керамічні розетки («круглі кахлі»), аналогічні до тих, що існували в Києво-Печерській лаврі, Михайлівському Золотоверхому монастирі та інших київських церквах і монастирських спорудах в 1926 р. (порівняй рис. 1–6, 9) [43].

Слід зауважити, що на гравюрі Софійського собору 1739 р. і до нашого часу його фасади і бані не мають керамічних розеток [44]. Вірогідно, в ході перебудови собору І. Мазепою за стилем українського бароко на межі XVII–XVIII ст. від цих декоративних деталей відмовились і пізніше там не використовували. Однак під час розкопок поблизу собору, проведених співробітницею Софійського заповідника Ірмою Тоцькою, знаходили фрагменти полив'яних розеток, ма-

буть, від вбрання храму, запровадженого за П. Могили [45].

У тій же статті 1926 р. Ф. Ернст також уважно проаналізував малюнок А. Вестерфельда Києво-Печерської лаври із зображенням Успенського собору з південного сходу. Він помітив на завершенні його барабанів куполів дрібні зображення низок керамічних розеток («окрасу з кахель»), подібних до таких деталей Софійського собору на малюнку голландського художника [46].

За висновком Ф. Ернста, до 1651 р. фризи купольних підбань обох цих соборів оздобили керамічними полив'яними розетками («кольоровими кахлями») (рис. 1, 2). Їх цілком ясно видно на малюнках А. Вестерфельда св. Софії та Успенського собору Києво-Печерської лаври. Були вони тоді й на Троїцькій церкві лаври та Десятинній церкві, які відновив П. Могила. Дослідник вважав, що у процесі Могилиних реконструкцій і ремонтів занепалих храмів Києва княжої доби у 1630–40-х рр. великі бані Софійського і Успенського соборів перебудували під впливом архітектури і декору Ренесансу [47].

Для цих масштабних реставраційних заходів П. Могила запросив знаного італійського архітектора і декоратора Октавіано Манчіні. Він приїхав до Києва між 1633 і 1637 рр.

У 1637–1638 рр. разом з ним у поновленні київських храмів брали участь італійські, польські та українські підмайстри, помічники й учні [48]. За Пантелеймоном Мусієнком, італійський маєстро залучив місцевих майстрів для внутрішнього опорядження Софійсько-

го собору полив'яною поліхромною керамікою. Плитками, вкритими синьою, жовтою і зеленою глазур'ю, вони частково замінили смальтову підлогу та панно XI ст. у центральній вітварній апсиді й спорудили кахляні печі в храмі [49].

Археологічні дослідження встановили, що виробництво і використання керамічних пічних кахлів, вкритих зеленою поливою, у Києві почалось з першої чверті XVII ст. Археологи знайшли залишки гончарних горнів для їх випалення біля Видубицького монастиря та чимало кахлів, прикрашених рельєфними рослинними візерунками, геральдичними й зооморфними сюжетами з ренесансними стильовими ознаками та елементами раннього бароко, серед решток груб келій Софійського і Вознесенського Печерського монастирів, лаври та жител Подолу першої половини XVII ст. [50]. Ймовірно, київські кахлярі виготовляли керамічні глазуровані розетки з того часу.

Все це дає підстави вважати, що прийом оформлення фасадів і бань храмів Києва керамічними полив'яними розетками запровадили в ході перебудов давньоруських соборів із застосуванням архітектурних форм і декору

Відродження під керівництвом О. Манчіні на замовлення П. Могили між 1633 р. і 1647 р. У попередній публікації автор побіжно торкався питання походження такого прийому в зодчестві Києва того часу. За нашою версією, О. Манчіні трансплантував й адаптував його з архітектурної майоліки північної Італії XV–XVI ст. [51]. Цю тему і детальні порівняння українських розеток з подібними ренесансними керамічними прикрасами італійських споруд автор розгляне в окремій статті.

Останньою відомою будівлею, яку оздобили керамічними розетками, була згадана вище втрачена Троїцька церква 1801 р. Мотринського монастиря (рис. 16). Того ж року постановою Синоду було заборонено будівництво церков з національними особливостями архітектури й вбрання. Предписувалось використання шаблонних проектів храмів, затверджених Синодом [52]. Ця заборона перешкоджала оформленню розетками пізніших церков в Україні. Лише, як згадувалось вище, у XIX ст. заміняли копіями більш рані присутні керамічні розетки та плити з голівками путті в екстер'єрах Успенського собору Печерської лаври та Михайлівського Золотоверхого собору Києва.

Тож, на основі проведеного дослідження використання керамічних полив'яних розеток в оздобленні споруд Середньої Наддніпрянщини датуються від 1633 р. до 1801 р. Такий висновок дозволяє переглянути погляди деяких істориків архітектури і мистецтва про приналежність цього прийому до декору зодчества українського бароко та Гетьманщини [53]. Встановлені хронологічні рамки уживання розеток протягом майже 170 років виходили за межі періодів панування барокового стилю в Україні та існування гетьманської держави. Відношення таких деталей до архітектурної майоліки Ренесансу потребує спеціального дослідження і урахунку для більш точного визначення декоративного прийому, розглянутого у статті.

Керамічні глазуровані розетки були характерною національною особливістю орнаменталістики українських церков і монастирських споруд у XVII–XVIII ст. Їх використання припинилось після заборони будівництва храмів з національним колоритом в Російській імперії у 1801 р.

ПОСИЛАННЯ

1. Логвинська Л., Тищенко О. Майоліка. – К., 1966. – С. 88, 89; Цапенко М. Архитектура Левобережной Украины XVII–XVIII веков. – М., 1967. – С. 211, 218; Килессо С.К. Керамика в архитектуре Украины. – К., 1968. – С. 9–10; Історія українського мистецтва. – Т. 3. – К., 1968. – С. 331. – Іл. 244; Кошовий О.П. Будівельна кераміка України. – К., 1988. – С. 96; Національний заповідник «Софія Київська». – К., 2004. – С. 414–415.
2. Фінадоріна Д.В. Керамічні полив'яні розетки архітектурних пам'яток Верхньої лаври // Лаврський альманах. – Вип. 19. – К., 2007. – С. 52–59; Мезенцев В.І. Керамічні розетки з декору палацу І. Мазепи в Батурині: комп'ютерні реконструкції та київські аналогії // Сіверщина в історії України. Наукове видання. – Вип. 10. – Глухів – К., 2017. – С. 148–160. Див. також посилання 29.
3. З 2001 р. проект історико-археологічного вивчення Батурина спонсорують Канадський інститут українських студій (КІУС) Альбертського університету в м. Едмонтоні, Понтифікальний інститут середньовічних студій Торонтського університету та Дослідний інститут «Україніка» в м. Торонто у Канаді. Попередній директор КІУС, провідний історик Гетьманщини, проф. Зенон Когут є науковим дорадником Батуринаського проекту. Роман та св. п. Володимира Василичини з м. Філадельфія у США є щедрими мецена-

тами досліджень Батурина. Розкопки цього міста та публікацію їх матеріалів підтримують субсидіями Чернігівська обл. держ. адміністрація, Ліга українців Канади, Ліга українців Канади (відділ Торонто), Союз українок Канади (відділ ім. св. кн. Ольги), Фондація «Прометей», Кредитова спілка «Будучність», Українська кредитова спілка та український ресторан «Золотий лев» в Торонто.

4. Фінадоріна Д.В. Керамічні полив'яні розетки архітектурних пам'яток Верхньої лаври. – С. 52–59. Див. також посилання 14.

5. Див. посилання 4.

6. Про перебудову і ремонту Успенського собору див., наприклад, Пам'ятки історії та культури Києво-Печерської лаври. – К., 2002. – С. 83–85.

7. Килессо С.К. Керамика в архитектуре Украины. – С. 9. – Рис. 3; Кошовий О.П. Будівельна кераміка України. – С. 96;

8. [Електронний ресурс]. – Режим доступу: <https://day.kyiv.ua/uk/photo/yak-kahli-stvoruyuyut-svyato>.

9. Балакін С.А. Археологічні дослідження на території Національного Києво-Печерського історико-культурного заповідника у 2003 році // Могилянські читання 2003: Збірник наукових праць. – К., 2004. – С. 32. – Рис. 1.

10. Щиро дякую археологу Л.І. Виноградській за важливі консультації про полив'яну кераміку Гетьманщини та датування розеток споруд Києва. Див. також посилання 15.

11. Дякую археологу Ю.М. Ситому за цінні консультації про архітектурну майоліку XVII–XVIII ст. у Батурині.

12. Сіткарьова О.В. Архітектурний ансамбль Києво-Печерської лаври та її історичного оточення за доби гетьмана І.С. Мазепи. – К., 2005. – С. 92–93, 94–95.

13. Висловлюю подяку дирекції Національного заповідника «Софія Київська» за дозвіл обміряти й сфотографувати керамічні розетки, що зберігаються у його фондах в 2005 р.

14. Детальніший опис та фото цих розеток Києва див. Мезенцев В.І. Керамічні розетки з декору палацу І. Мазепи в Батурині: комп'ютерні реконструкції та київські аналогії. – С. 155, 157–158. – Рис. 5, 8; Когут З., Мезенцев В., Ситий Ю. Археологічні дослідження Батурина 2016 року. Керамічні оздоби палацу Івана Мазепи. – Торонто, 2017. – С. 14–15, 21. Див. також посилання 15.

15. Дегтярьов М.Г., Реутов А.В. Михайлівський Золотоверхий монастир / Вид. 2. – К., 1999. – С. 109–110. – Рис. 15, 16; Виноградська Л. Архітектурно-декоративна кераміка // Національний заповідник «Софія Київська». – К., 2004. – С. 414–415.

16. Див. посилання 10.

17. Див. посилання 2, 10, 11.

18. Про реконструкції Михайлівського собору Києва див. Дегтярьов М.Г., Реутов А.В. Михайлівський Золотоверхий монастир. – С. 109–114.

19. [Електронний ресурс]. – Режим доступу: <https://day.kyiv.ua/uk/photo/yak-kahli-stvoruyuyut-svyato>.

20. Дегтярьов М.Г., Реутов А.В. Михайлівський Золотоверхий монастир. – С. 115–116.

21. Hewryk T.D. The Lost Architecture of Kiev. – 2 ed. – The Ukrainian Museum, New York, 1987. – P. 13–15, 17–18, 25–26, 29–30, 45–47, 52–55; Carl Peter Mazer: Images of mid. 19th-century Kyiv. – Stockholm, 1999. – P. 29–32, 40–42, 51–52; Таранушенко С.А. Пам'ятки архітектури Київської губернії. – Х., 2011. – С. 58–59, 64, 83, 87, 97–98, 100, 105, 109–110, 118, 120.

22. Таранушенко С.А. Пам'ятки архітектури Київської губернії. – С. 153, 154; Фотоархів Таранушенка С.А. Інститут рукопису Національної бібліотеки України ім. В.І. Вернадського у Києві, ф. 278, № 522.

23. Вечерський В. Пам'ятки архітектури й містобудування Лівобережної України. – К., 2005. – С. 226–228.

24. Логвин Г.Н. По Україні: стародавні мистецькі пам'ятки. – К., 1968. – С. 423, 435.

25. Мезенцев В. Про стиль архітектури палацу І. Мазепи в Батурині за рисунком 1744 р. та археологічними даними // Батуринська старовина. Збірник наукових праць, присвячений 300-літтю Батуринської трагедії. – К., 2008. – С. 216–235; його ж. Декор палаців І. Мазепи в Батурині за матеріалами розкопок 2009 р. // Сіверщина в історії України. Збірник наукових праць. – Вип. 3. – К. – Глухів, 2010. – С. 151–163; його ж. Реконструкція та порівняльний аналіз керамічного герба І. Мазепи з декору його палацу в Батурині // Сіверщина в історії України. Збірник наукових праць. – Вип. 4. – К. – Глухів, 2011. – С. 163–171; його ж. Західні, українські та російські прийоми в архітектурі й декорі палацу І. Мазепи в Батурині // Сіверщина в історії України. Збірник наукових праць. – Вип. 6. – К. – Глухів, 2013. – С. 220–234; його ж. Дискусійні питання про розміри, архітектурний тип та аналогії палацу І. Мазепи на Гончарівці // Сіверщина в історії України. Збірник наукових праць. – Вип. 7. – К. – Глухів, 2014. – С. 26–38; його ж. Мошення підлог палацу І. Мазепи у Батурині: комп'ютерні реконструкції та порівняльний аналіз // Сіверщина в історії України. Збірник нау-

- кових праць. – Вип. 8. – К. – Глухів, 2015. – С. 133–144; його ж. Західні аналогії конструкцій підлогу Мазепино палацу в Батурині // Сіверщина в історії України. Збірник наукових праць. – Вип. 9. – К. – Глухів, 2016. – С. 196–210; Mezentsev V. Mazepa's Palace in Baturyn: Western and Ukrainian Baroque Architecture and Decoration // *Poltava 1709: The Battle and the Myth* / Ed. S. Plokhly. – Cambridge, Mass. – 2012. – P. 433–470; Когут З., Мезенцев В., Коваленко В., Ситий Ю. Історико-археологічні дослідження гетьманських резиденцій Батурина. – Торонто, 2011. – С. 11–16; Вказ. автори. Розкопки на садибі Івана Мазепи та фортеці Батурина у 2011 р. – Торонто, 2012. – С. 11–16; Когут З., Мезенцев В., Ситий Ю., Скороход В. Розкопки у Батурині 2012 р. Культура козацької еліти Мазепино двору. – Торонто, 2013. – С. 11–14; Вказ. автори. Археологічні дослідження у Батурині 2013–2014 рр. Палаці Івана Мазепи та Кирила Розумовського. – Торонто, 2015. – С. 14–25; Когут З., Мезенцев В., Ситий Ю. Розкопки у Батурині 2015 року. Реконструкції інтер'єрів палацу Івана Мазепи. – Торонто, 2016. – С. 9–22.
26. Мезенцев В. Про стиль архітектури палацу І. Мазепи в Батурині. – С. 217–219; його ж. Західні, українські та російські прийоми в архітектурі й декорі палацу І. Мазепи в Батурині. – С. 221–226; Когут З., Мезенцев В., Ситий Ю., Скороход В. Розкопки у Батурині 2012 р. Культура козацької еліти Мазепино двору. – С. 12–14.
27. Вечерський В. Гетьманські столиці України. – С. 185. Див. також посилання 26.
28. Мезенцев В. Декор Мазепино палацу в Батурині: італійське та українське бароко // Історико-культурні надбання Сіверщини у контексті історії України. Збірник наукових праць. – Глухів, 2006. – С. 76–77; Коваленко В., Моця О., Ситий Ю. та ін. Науковий звіт про археологічні роботи 1995 р. на території смт. Батурина Бахмацького району Чернігівської області та археологічні розвідки на Чернігівському Задесенні // Науковий архів Інституту археології НАН України (НА ІА НАНУ). – 1995. – С. 17. – Рис. 28, 1–8; Ситий Ю., Коваленко В., Мезенцев В. та ін. Науковий звіт про археологічні дослідження в охоронних зонах Державного історико-культурного заповідника «Гетьманська столиця» в смт. Батурина Бахмацького р-ну Чернігівської області в 2004 р. // НА ІА НАНУ. – 2004. – С. 69. – Рис. 241–244; Вказ. автори. Науковий звіт про археологічні дослідження в охоронних зонах історико-культурного заповідника «Гетьманська столиця» в смт. Батурина Бахмацького р-ну Чернігівської області в 2007 р. // НА ІА НАНУ. – 2007. – Рис. 317, 319; Вказ. автори. Науковий звіт про археологічні дослідження в охоронних зонах Національного історико-культурного заповідника «Гетьманська столиця» в м. Батурина Бахмацького р-ну Чернігівської області у 2010 р. // НА ІА НАНУ. – 2010. – С. 20–21. – Рис. 22, 24.
29. Мезенцев В.І. Керамічні розетки з декору палацу І. Мазепи в Батурині: комп'ютерні реконструкції та київські аналогії. – С. 149–158; Когут З., Мезенцев В., Ситий Ю. Археологічні дослідження Батурина 2016 року. Керамічні оздоби палацу Івана Мазепи. Торонто, 2017. – С. 12–22; Вказ. автори. Розкопки Батурина 2016–2017 рр. Керамічні оздоби споруд Мазепи і Розумовського // Гомін України. – Рік LXIX. – № 32 (3694). – Торонто, 29 серпня 2017. – С. 6–8.
30. Ситий Ю., Мироненко Л. Декоративні кахлі з оздоблення нововиявленої споруди палацового комплексу Івана Мазепи на Гончарівці // Сіверський літопис. – 2010. – № 4–5. – С. 13. Див. також посилання 29.
31. Про архітектуру і зовнішній декор Микільського собору Києва див., наприклад, Шероцькій К.В. Київ: путеводитель. – К., 1917. – С. 266–268; Вечерський В. Втрачені об'єкти архітектурної спадщини України. – К., 2002. – С. 69, 79.
32. Ситий Ю., Мироненко Л. Декоративні кахлі з оздоблення нововиявленої споруди палацового комплексу Івана Мазепи на Гончарівці. – С. 15.
33. Цапенко М. Архитектура Левобережной Украины XVII–XVIII веков. – С. 130; Логвин Г.Н. По Україні. – С. 69, 73; Вечерський В. Пам'ятки архітектури й містобудування Лівобережної України. – С. 22–23; Таранушенко С.А. Пам'ятки архітектури Київської губернії. – С. 163.
34. Набок Л.Н., Юрченко О.В. Церковне будівництво Переяслава за гетьманських часів // Матеріали науково-практичної конференції «Культурно-релігійний розвиток Гетьманщини кінця 17 – початку 18 ст.». – Ніжин, 2006.
35. Щиро дякую С.Б. Юрченку за консультації про датування Михайлівської церкви Переяслава та цінні інформації про керамічні розетки споруд Києва XVII–XVIII ст.
36. Фотоархів Таранушенка С.А. Інститут рукопису Національної бібліотеки України ім. В.І. Вернадського у Києві, ф. 278, № 522.
37. Україна – козацька держава / Укладач В.В. Недяк / Вид. 2. – К., 2007. – С. 737.
38. Павленко С.О. Іван Мазепа як будівничий української культури. – К., 2005. – С. 128–129, 136.
39. Вказ. праця. – С. 152; Вечерський В. Пам'ятки архітектури й містобудування Лівобережної України. – С. 225.
40. Сіткарьова О.В. Успенський собор Києво-Печерської Лаври. – К., 2000. – Рис. 15,6, 22,а, 23,а,б,г, 24,б,в; її ж. Архітектурний ансамбль Києво-Печерської лаври та її історичного оточення за доби гетьмана І.С. Мазепи. – С. 73; Степовик Д.В. Історія Києво-Печерської Лаври. – К., 2001. – Рис. 43–46, 149; Кризь віки. Київ в образотворчому мистецтві / Упоряд. Н. Белічко. – К., 2016. – С. 42, 45, 49, 52, 53.
41. Степовик Д.В. Історія Києво-Печерської Лаври. – Рис. 78; Кризь віки. – С. 52.
42. Див., наприклад, Каргер М.К. Древний Киев. – Т. 2. – М. – Л., 1961. – С. 109–113. – Рис. 24; Нікітенко Н.М. Свята Софія Київська: історія в мистецтві. – К., 2003. – С. 229–231, 246. – Рис. 37, 42; Кризь віки. – С. 54.
43. Ернст Ф. Київська архітектура XVII віку // Київ та його околиці в історії і пам'ятках. – К., 1926. – С. 142–143.
44. Каргер М.К. Древний Киев. – Т. 2. – С. 116–117. – Рис. 25.
45. Дякую за це повідомлення Л.І. Виногородську.
46. Ернст Ф. Київська архітектура XVII віку. – С. 145–147; Сіткарьова О.В. Успенський собор Києво-Печерської Лаври. – С. 33. – Рис. 20.
47. Ернст Ф. Київська архітектура XVII віку. – С. 163.
48. Krynicka M., Wierzbicki M. Octaviano Mancini architetk w służbie metropolity Piotra Mohyły // *Rozprawy i sprawozdania Muzeum Narodowego w Krakowie*. – T. V. – Kraków, 1959. – S. 22–40; Міляева Л. Митрополит Петро Могила і мистецтво Києва 30–40-х рр. XVII ст. // Вісник Львівського університету. Серія мистецтво. – Вип. 3. – 2003. – С. 163–165, 170.
49. Мусяченко П.Н. Кераміка // Історія українського мистецтва. – Т. 3. – К., 1968. – С. 331. Див. також Виногородська Л.І. Архітектурно-декоративна кераміка. – С. 412–413.
50. Фінадоріна Д.В. Художньо-декоративні різновиди комплексу півної кахлі XVII ст. з розкопок Київського Арсеналу // Болховітінський щорічник 2010. – К., 2011. – С. 135–143. Див. також посилання 49.
51. Мезенцев В.І. Західні, українські та російські прийоми в архітектурі й декорі палацу І. Мазепи в Батурині // Сіверщина в історії України. – Вип. 6. – К. – Глухів, 2013. – С. 227–228.
52. [Електронний ресурс]. – Режим доступу: http://allreferat.com.ua/uk/mustectvo_kylyturologiya_arhitektura_kontrolnaya/4704/page/2.
53. Див., наприклад, Логвинська Л., Тищенко О. Майоліка. – К., 1966. – С. 88, 89; Логвин Г.Н. Стильові риси архітектури і монументально-декоративного мистецтва українського бароко // Архітектурна спадщина України. – К., 2002. – Вип. 4. – С. 51–59; Фінадоріна Д.В. Керамічні полив'яні розетки архітектурних пам'яток Верхньої лаври. – С. 52, 58.

Мезенцев В.І. Кераміческие розетки построек Центральной Украины XVII–XVIII вв.

В статье впервые обобщаются и сравниваются данные о размерах, формах, типах и орнаментах керамических поливных розеток XVII–XVIII вв. из декора зданий Киева, Батурина, Переяслава, других городов и монастырей Среднего Поднепровья. Определяются их датировка, аналогии, центр и ареал распространения этого приема. Публикуются фото таких деталей и украшенных ими храмов, компьютерные реконструкции розеток из дворца И. Мазепы в Батурине.

Ключевые слова: Киев, Батурина, Гончаровка, Переяслав, Среднее Поднепровье, постройки И. Мазепы, керамические поливные розетки.

Mezentsev V.I. Ceramic rosettes of the structures in the 17th–18th-century Central Ukraine

This article for the first time collects and compares the data on dimensions, forms, types, and ornamentations of the 17th–18th-century glazed ceramic rosettes adorning the structures of Kyiv, Baturyn, Pereiaslav, and other towns and monasteries in the Middle-Dnieper Region. It determines the dating, analogies, centre and area of application of these decorative details. Their photos and those of the churches with such embellishments as well as the computer reconstructions of the rosettes from Ivan Mazepa's palace in Baturyn are presented.

Key words: Kyiv, Baturyn, Honcharivka, Pereiaslav, the Middle-Dnieper Region, Ivan Mazepa's buildings, glazed ceramic rosettes.

10.04.2018 p.

