

Михайло САГАЙДАК

ОКОЛИЦЯ КИЄВА ІХ–ХІІІ СТОЛІТЬ У СВІТЛІ АРХЕОЛОГІЇ ТА ЛАНДШАФТОЗНАВСТВА

Історія дослідження міст Київської держави вже налічує більше двох століть, у зв'язку з чим тогочасне місто проаналізовано доволі багатогранно¹. Але попри те, що зацікавленість проблемою великих і малих міст (включно з передмістями) зростає, узагальнюючих праць досить небагато, а об'єкти цього типу зникають катастрофічно². Як показує історіографічний аналіз, у даній проблематиці, передусім при вивченні великих міст, нагромаджено чимало як позитивного, так і негативного досвіду.

Здається, що у зв'язку з появою нового інструментарію досліджень та сучасних підходів до осмислення накопиченого досвіду дана проблематика вимагає критичного переосмислення. Така потреба необхідна, по-перше для того, аби не втратити корисний досвід, по-друге, – аби запобігти народженню свіжих ідеологем.

Традиція археологічної науки зводилася, головню, до “археологічної пам'ятки” як об'єкту вивчення, залишаючи поза її межами структурні елементи історичного ландшафту – потенційно важливі інформаційні дані комплексних досліджень. Зокрема, встановлено, що від початку землекористування і до Середньовіччя оптимальними для традиційного землеробства були широколистяні лісові ландшафти – їх сільськогосподарське освоєння засвідчує тенденцію до зростання від 3,8% (трипільська культура) до 26,0% (Київська Русь). В окремих зонах вказаного ландшафту, особливо прилеглих до річкових долин, освоєність земель сягає у певні періоди 65% (черняхівська культура, Київська Русь). Зауважимо також, що в цьому величезному хронологічному діапазоні спостерігалися й падіння землекористування (наприклад, за доби зарубинецької культури та культур ранніх слов'ян, обумовлені різким зменшенням кількості населення). Водночас рівень сільськогосподарського освоєння інших ландшафтів (лучно-степових та мішано-лісових) залишається дуже низьким, ледь сягаючи в окремі максимуми 5,4%, –7,2%³.

Ще одна важлива для традиційного природокористування та оборони риса вважається перевагою – ділянки контакту ландшафтів широколистяно-лісового

¹ Тихомиров М. Н. Древнерусские города. Москва, 1946; Брайчевский М. Ю. К происхождению древнерусских городов (города Среднего Приднепровья, Поднестровья и Побужья в VII–IX вв. н. э. по полевым данным последних лет) *Краткие сообщения Института истории материальной культуры*. Вып. 41. Москва, 1952. С. 32–33; Пашуто В. Т. О некоторых путях изучения древнерусского города *Города феодальной России. Сборник*

статей памяти Н. В. Устюгова. Москва, 1966. С. 93–98; Карлов В. В. О факторах экономического и политического развития русского города в эпоху Средневековья *Русский город*. Москва, 1976. С. 58–69.

² Куза А. В. Малые города Древней Руси. Москва, 1989. С. 11.

³ Романчук С. П. Історичне ландшафтознавство: теоретично-методологічні засади та методика антропогенно-ландшафтних

типу (підвищених лесових рівнин) з ландшафтами заплав Дніпра і його приток. У межах київського правого берега виділено дві такі ділянки: перша – Київ-Обухів-Трипілля; друга – Ржищів-Трахтемирів-Канів-Пекарі⁴.

Упродовж останніх десятиліть археологія Києва почала залучати історично-ландшафтний аналіз, аби з'ясувати наявність зв'язків між ландшафтами та функціональними особливостями міста на різних етапах його розвитку. Перший досвід таких робіт здобуто 2001 р. під час рятувальних археологічних досліджень Майдану Незалежності. Котлован будівництва зайняв тоді площу понад 15 тис. м. кв., при глибині близько 20 м. Археологи зосередили роботи на пошуках слідів давньої забудови і культурних шарів XI–XII ст. з внутрішнього боку укріплень. (Рис. 1)

У комплексі завдань, які належало вирішувати, постав також цілий ряд питань історичного ландшафтознавства, головними з яких були наступні: 1) як виглядав і використовувався ландшафт навколо місця майбутньої побудови укріплень Міста Ярослава; 2) як вплинули особливості рельєфу території на розташування укріплень; 3) чи змінилися процеси морфогенезу у зв'язку з містобудівною функцією території; 4) які причини змусили киян не відновлювати житлову забудову поблизу воріт у XII ст.; 5) який вигляд мала ця територія під час Батієвої облоги.

Реконструкція ландшафтної ситуації на певний зріз часу базується на визначенні індикаторів її структури, стану та функціонування. Такими індикаторами можуть бути консервативні елементи ландшафту та їхні властивості: мезо- і макрорельєф, механічний та літологічний склад відкладів, їх стратифікація, поховані ґрунти, законсервовані сліди природних процесів та господарської діяльності.

Археологічний інформаційний блок забезпечує комплекс відомостей, необхідних для визначення: хронології культурних шарів (тобто колишніх денних поверхонь); характеру навантажень на довкілля (будівництво, переміщення ґрунту, гідротехнічні споруди, шляхи сполучень, сліди ремісничих виробництв); синхронізацію з літописними подіями на ширших теренах (втім військовими діями, стихійними явищами та ін.).

Розташування Майдану Незалежності в рельєфі відповідає відгалуженню Хрещатої балки-долини, яку далі називатимемо Лядською долиною. Укріплення Міста Ярослава перекривали Лядську долину перпендикулярно до її поздовжньої осі, а Лядські ворота були розташовані в її тальвегу, тобто найнижчій частині днища. Водночас це також найнижче відгалуження усіх укріплень Верхнього міста⁵.

Головною причиною особливостей водного режиму долини є її належність до зони транзиту поверхневого стоку, який формується у водозбірному басейні площею понад 40 га. Перепад висоти в терені басейну сягає 50 м. Межа басейну (за сучасними орієнтирами) проходить від символічних Печерських воріт через Поштамт, паралельно Малопадвальної вулиці до Володимирської, огинає територію Софійського собору й Софійську площу з прилеглими кварталами та повертає знову до Майдану Незалежності вздовж Трьохсвятительської й Костьольної вулиць.

Як і на всіх київських пагорбах, на території усього водозбору ґрунтовою породою був лес (карбонатний суглинок еловово-делювіального

реконструкції давнього природокористування. Київ, 1998. С. 115.

⁴ Романчук С. П. Історичне ландшафтознавство... С. 117.

⁵ Сагайдак М. Нові дані про укріплення міста Ярослава *Фортеця: збірник заповідника Тустань*. Вип. 1: На пошану Михайла Рожка. Львів, 2009. С. 259–277.



Рис. 1. Вигляд з південно-східної сторони котловану будівництва на Майдані Незалежності, 2001 р. Фото К. Шматова

походження). На розчленованих лесових рівнинах, до яких належить і Київське плато, упродовж голоцену поширювались широколистяні ліси (переважно дубови), під якими сформувалися сірі лісові ґрунти. Ця загальна закономірність знайшла підтвердження й на дослідженій території. Вдалося зафіксувати лесоподібні суглинки у відслоненнях між вулицями Трьохсвятительською та Михайлівською, в районі вулиці Малої підвальної та ін. У котловані лесові породи виявлено на бортах Лядської долини та на її днищі під серією шаруватих піщаних і супіщаних відкладів пролювіального походження. Залишки генетичних горизонтів ґрунтів у верхніх шарах лесових відкладів однозначно належать до сірих лісових ґрунтів, а в днищі Лядської долини вони виступають у комплексі з лучно-болотними ґрунтами перезвожених знижень. (Рис. 2)

Фрагменти верхніх гумусових горизонтів відрізняються, однак, від відповідних горизонтів типових лісових ґрунтів потужністю і міксованістю. Це

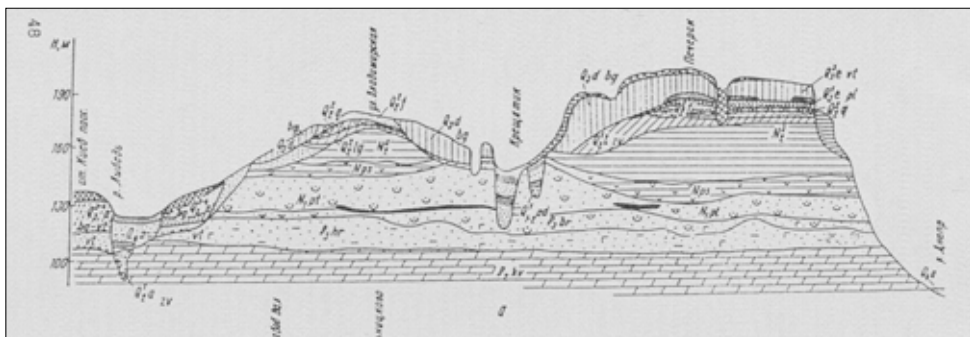


Рис. 2. Залягання четвертинних відкладень на ерозійних останцях в м. Києві (розріз по лінії р. Либідь – вул. Хрещатик – Печерськ)

свідчить, що корінні діброви задовго до містобудівного освоєння тут поступилися місцем (вирубання, випасання худоби) вторинним лучним та лучно-болотним рослинним формаціям, а територія водозбірного басейну разом з Лядською долиною використовувалася як пасовище-вигін для худоби. (Рис. 3)

Ситуація докорінно змінилася уже на першій фазі містобудівного засвоєння цієї території. Уздовж смуги укріплень, які спускалися до Лядської долини відгалуженнями Старокиївської гори (з боку сучасного Поштамту і Костьольної вулиці), тоді переміщено величезні маси ґрунту, прокладено під'їзні шляхи. Водночас почалося монументальне будівництво в межах водозбірного басейну, індивідуальна забудова заповнювала схили Гори і Лядську долину. Тобто, територія перетворилася на суцільний будівельний майданчик з усіма наслідками цієї функції. Відразу прискорився поверхневий стік на схилах, позбавлених рослинності та із зруйнованою поверхнею. Лесовий покрив (нестійкий до ерозійних процесів) сприяв утворенню мережі промивів, які згодом в улоговинах перетворились на ярки.

Синхронно першій фазі заселення у культурному шарі Лядської долини з'являються сліди розмиву і наміву поверхні. Археологічно виявлено промивину в лесоподібному суглинку та гумусовані прошарки переміщеного матеріалу. Була віднайдена також V-подібна дренажна канава, створена для впорядкування бурхливих тимчасових потоків, але невдовзі замита пролювіальним матеріалом. (Рис. 4)

Наступна фаза ерозійних процесів – врізання ярів нижче рівня лесових порід і надходження до Лядської долини пролювію піщаного та супіщаного складу, який відкладався горизонтальними впорядкованими прошарками. Така ситуація характерна для другої половини XI–XII ст.

Як уже згадано, вал Міста Ярослава перекривав Лядську долину і був перепорою (фактично, греблею) для бурхливих потоків під час інтенсивних та катастрофічних злив. Ми припускаємо, що під валом облаштована галерея для зливових стоків, або роль своєрідного шлюзу виконували Лядські ворота. Однак, очевидно, швидкість потоку перед валом різко уповільнювалася. Можливо, потік розливався і залишав відклади переважно легкого механічного складу. Принаймні, конус виносу простежується тільки перед валом з боку міста. (Рис. 5)

Вірогідно, такий гідрологічний режим при постійному догляді робив життя поблизу воріт доволі комфортним. На цьому терені вдалося дослідити сліди восьми садіб середини XI – другої половини XII ст. Їх планування й орієнтацію садіб, розташованих безпосередньо біля валу, зумовлювали вулиці, скеровані до проїзду Лядських воріт. Цей принцип був панівним упродовж усіх століть функціонування міських кварталів незважаючи на численні пожежі й стихійні явища⁶.

Наступними роками співпраця археологів та ландшафтознавців продовжилася, переважно, в межах Подолу. Як завжди, об'єкти не обиралися з огляду наукової доцільності, а були випадковими. Однак зростання їх кількості, як і віднайдених артефактів, призвело до забезпечення достатнього рівня узагальнень за окремими матеріальними складовими, хоча багато питань ще залишилися проблематичними й дискусійними. Усі ці обставини й особливості території Подолу, а також значний масив історично-ландшафтної інформації, накопиченої під час експертиз окремих об'єктів, літописні згадки, описи і

⁶ Сагайдак М. Нові дані про укріплення... С. 273.



Рис. 3. Стратиграфія південно-західної стінки будівельного котловану. Майдан Незалежності, 2001 р. Фото. К. Шматова

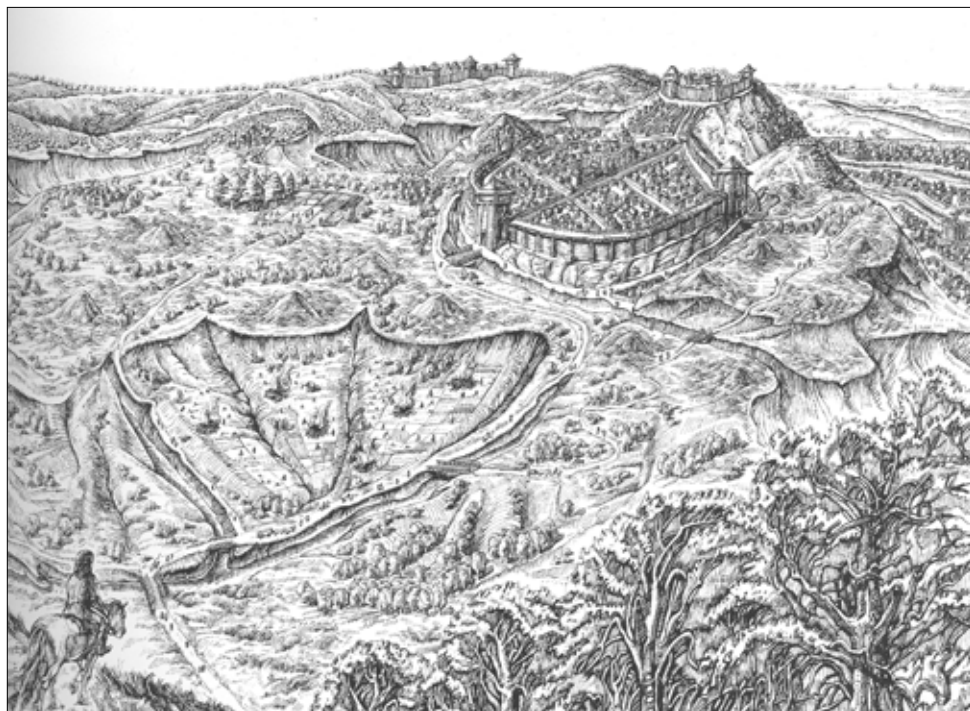


Рис. 4. Середньовічний географічний ландшафт Лядської долини до побудови укріплення Міста Ярослава на початку ХІ ст. Реконструкція М. Сагайдака

карти XVII–XVIII ст. створили базу для подальшого синтезу цілісної просторово-часової моделі об'єкту дослідження 4.

На жаль, аналогічні роботи сумісної співпраці істориків ландшафту та міських археологів носять, переважно, епізодичний характер, а публікації з цієї проблематики є дуже рідкісними. Монографія Сергія Романчука “Історичне ландшафтознавство: теоретично-методологічні засади та методика антропогенно-ландшафтних реконструкцій давнього природокористування” та тексти в “Історичному атласі України” про природне середовище – надто мало, враховуючи ті загрозливі тенденції, які беруть гору в новітній забудові таких міст, як Київ. Вимальовується доволі однозначна і сумна перспектива повного зникнення Київської округи як об'єкту досліджень, хоча йдеться про особливо цінну з позицій історичного ландшафтознавства територію. Ця порівняно невелика ділянка є однією з найперших у Європі, що почала зазнавати антропогенних впливів, пов'язаних із активним природокористуванням, які тривають безперервно вже близько 7 тис. років.

Як стверджується, загалом географічне середовище Середнього Подніпров'я у Середні віки докорінно не відрізнялася від сучасного. Кліматологи та палеоботаніки наводять дані, згідно з якими кордони рослинних зон переважно пролягали в тих самих ареалах. Середня температура в лісостеповій зоні влітку сягала +20–22°C, взимку – -4–5°C. Опадів випадало в межах 350–500 мм. Щодо температурних режимів та показників вологості, то відкликаючись, втім, і до писемних джерел, відзначають цілий ряд екстремальних явищ, серед яких – великі повені, суворі зими, засухи, що чергувалися з благодатними кліматичними умовами⁷. Повені, а також значні зволоження території завдавали чималих збитків як місту, так і його окрузі, оскільки призводили до істотних зсувів ґрунтових мас та руйнування поселень. На підставі вивчення історичної стратиграфії Київського Подолу встановлено, що з 80-х років IX ст. до кінця першої половини XII ст. сталося щонайменше 17 таких катастрофічних явищ⁸. Континентальність клімату зростає в міру просування із заходу на схід. Тваринний світ, як і в інших кліматичних зонах, був значно багатшим від сучасного. У лісостепових ареалах жили майже всі представники лісової фауни, такі, як вовк, зубр, тур, ведмідь, кабан, рись, білка, куниця, лось, олень, лісовий кіт, косуля, норка, бобер, заєць, лисиця, кріт, борсук, тхір, ласка. Із птахів, що мали важливе значення для людини, називають глухаря, вальдшнепа, тетерева, рябчика, сокола, яструба, іволгу, дятла, лебедя, диких качок та гусей⁹.

Однією з найбільших проблем є питання демографії княжої доби. У літературі фігурують міркування з цього приводу Георгія Вернадського, який вважав цифру 7–8 млн. мешканців для усієї Русі заниженою. Він навів дані, згідно з якими міське населення на кінець XII ст. сягало 1 млн. осіб¹⁰. У трикутнику, обмеженому течіями річок Дніпро зі сходу, Ірпінь – із заходу, Ступня – з півдня, посеред якого знаходилося столичне місто Київ (з населенням, за різними оцінками, від 30 до 50 тис. осіб) і 12 (за класифікацією Андрія Кузи) малих міст, густоту населення необхідно визнати найвищою. Зауважимо умовний

⁷ Борисенков Е. П., Пасецкий В. М. Экстремальные природные явления в русских летописях XI–XVII вв. Москва, 1983. С. 115–136.

⁸ Сагайдак М. А. Давньокіївський Поділ. Проблеми топографії, стратиграфії, хроно-

логії. Київ, 1991. С. 52–69.

⁹ Дулов А. В. Географическая среда и история России. Москва, 1983. С. 8.

¹⁰ Вернадский Г. Золотой век Киевской Руси. Москва, 2012.

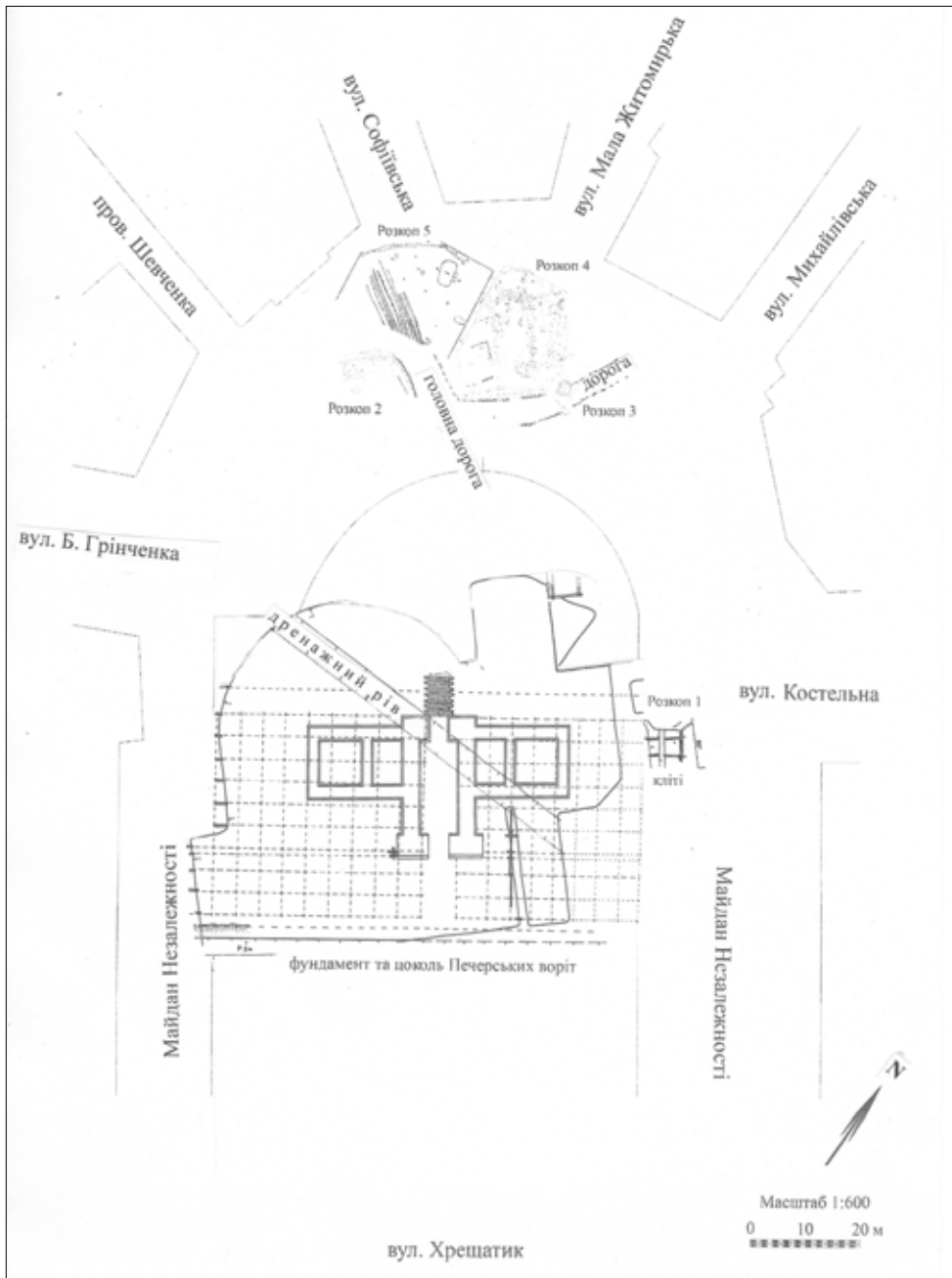


Рис. 5. Загальний план археологічних об'єктів, зафіксованих археологічними дослідженнями 1981, 2001 рр. на Майдані Незалежності

характер поняття “мале” місто, оскільки середньовічний Вишгород (80 га) та Білгород (52 га) навряд чи відповідали йому.

Для зручності позначень Київську округу варто розподілити на кілька секторів з орієнтацією за сторонами світу: з південного сходу знаходиться Печерський сектор, з півдня та південного заходу – Либідський, з північного заходу – Шекавицько-Кирилівський і, нарешті, північ та північний схід належать до Лівобережного сектору.

Печерський сектор компактно займає високу лесову рівнину на палеогеновій основі з легко-суглинистими чорноземами – так званий трипільський лісостеповий ландшафт, що його більша частина розташована на території Обухівського та Васильківського районів, і далі – аж до басейну річки Рось. До зони міста ландшафт входить вузькою (3–6 км) смугою вздовж уступу корінного (правого) берега долини Дніпра, на північному заході доходячи до Глибочицького яру (рис. 1). Лесові верстви, товщина яких тут іноді сягає кількох десятків метрів, згідно з твердженнями дослідників, від давніх історичних часів служили зоною облаштування підземних комплексів (печер), використання яких було доволі різноманітним: від тимчасових жител-сховищ в I–II ст. н. е. до християнських підземних монастирів, що виникали на початку II тис. н. е. Найвідомішим з них став Печерський монастир, де виявлено дві групи таких підземних споруд.

Щодо рослинності, то це типовий лісостеповий ландшафт, на якому діброви розташовані серед степових ділянок (19,9 %). У дібровах – дуб, бук, берест, в'яз з домішками берези, липи, ліщини. У межах Києва прирічкова частина розділена ерозійною межею на кілька масивів, іноді ізольованих один від одного, але зі збереженими особливостями ландшафту. Рослинність численних балок, що виходили в долину, складалася з чагарників крушини, ожини тощо. Ці ділянки фігурують у давніх літописних текстах, їх можна ототожнювати з літописними “дебрами”¹¹.

Упродовж значного хронологічного періоду, починаючи від ранньозалізного віку, придніпровська частина ландшафту стає місцем формування великих городищ скіфської доби, з яких найвідомішими у південній частині правого берега Дніпра є Пастирське городище (площа 18 га), а в зоні Київського передмістя – Хотівське городище, що, згідно з класифікацією Олексія Тереножкіна та Варвари Іллінської, належать до Києво-Черкаської групи скіфських пам'яток¹².

Городище розташоване у заплаві лівого берега річки Віти – правій притоки Дніпра. У плані воно має ромбоподібну, витягнуту з півдня на північ форму, довша вісь сягає 500 м, коротша – 400 м. Загальна площа городища – понад 30 га. Земляний вал, який зберігся на висоту більше 3 м, має внутрішню дерев'яну субструкцію, із зовнішнього боку прослідковується рів. У західній частині городища, що майже впритул підходить до течії річки, виявлено поселення із рештками наземних каркасних дерев'яних споруд та кількох землянок. Городище атрибується тільки знахідками раннього періоду освоєння Подніпров'я – VI–V ст. до н. е.¹³ (Рис. 6)

Хотівське городище, на наш погляд, є унікальним об'єктом, який дає змогу припускати, що окремі пункти Середнього Подніпров'я, створені в фазі раннього заселення території, продовжували використовувати й пізніше, причому їхнє первісне призначення (функція) практично не змінювалося із плином часу.

¹¹ Сагайдак М. А. Давньокіївський Поділ. С. 81.
С. 66.

¹³ Археология Украинской ССР. Т. 3. Киев, 1986. С. 94.

¹² Историчний атлас України. Київ, 2010.



Рис. 6. Зображення Хотівського городища на фрагменті археологічної карти Київської губернії, яку склав В. Б. Антонович. 1895 р.

Інакше кажучи, потреба в тому, що забезпечувало городище, була стабільною, вона не зникала упродовж тривалого часу. Які ж аргументи можна навести на користь такої гіпотези? У межах городища поки не виявлено ніяких інших слідів, окрім решток доволі незначного, у порівнянні з розмірами його самого, поселення, датованого часом заснування городища. Цей факт може служити аргументом на користь того, що обвалована територія не розглядалася його будівельниками як фортифікація. Населення було надто мало, його явно не вистачало, аби охороняти городище вздовж периметру оборонних ліній. То з якою метою тоді насипалися кілометрові вали? Дуже вірогідно, що це була якась інша функція, ніж оборона, адже таке завдання, правдоподібно, виконував так званий Змієвий вал, перша лінія якого знаходиться всього за 1 км південніше городища. Пасмо валу починається на підвищенні корінного берега Дніпра в околиці села Ходосівки, звідки напрямком на північний захід по північній околиці села Іванковичі тягнеться до Віти Поштової, далі – на десятки кілометрів через сучасне містечко Боярку до села Бобринці разом з долиною річки Ірпінь. Друга лінія простягається за 5–7 км південніше, притримуючись лівого берега річки Стугна¹⁴.

Такі міркування виникають у контексті однієї з найсакраментальніших для багатьох поколінь істориків проблеми – про основу економіки Київської Русі. У цьому зв'язку нагадаємо, що ділянка, про яку йдеться, на думку більшості авторів, і в період княжої доби і в усі історичні епохи, які їй передували, залишалася своєрідним землеробським ядром регіону. І справді, багато аргументів свідчать на користь такого твердження: це і характерні властивості ландшафту, про які вже згадувалося, і присутність тут ліній зазначених валів, і значне скупчення городищ та поселень, що виникали починаючи від скіфського часу (VII–V ст. до н. е.) й активно будувалися упродовж усієї княжої доби (IX–XIII ст.). Як писав з цього приводу Петро Толочко, вищезгадані вали є пам'яткою багатьох поколінь землеробського лісостепового населення, яке намагалось відгородити себе від вторгнення степових кочівників¹⁵. Ще більшого значення вказаний території надавав у своїх працях 80-х років XX ст. Борис Рибаків. На його думку, даний простір між південною частиною Києва та сучасним Трипіллям називається своєрідним епіцентром заосередження землеробських культурів, територією, яку населяли скіфи-землероби, згадані в Геродота¹⁶.

На наш погляд, намагання пов'язати будівництво валів тільки з однією із великих подій історії навряд чи витримають вивірення часом. Так, на початку 70-х років XX ст. Аркадій Бугай, провівши радіовуглецеве датування 14-ти зразків вугілля із 9-ти ліній валів, взятих з їхньої підшови, запропонував варіант реконструкції процесу їхнього спорудження у часових межах від 150 р. до н. е. до 550 р. н. е. Згодом Михайло Кучера спробував спростувати наведені дати. Спираючись на результати доволі тривалих археологічних досліджень 1974–1985 рр., він назвав періодом будівництва валів X–XII ст. н. е. (Рис. 7). Залишається тільки пошкодувати, що в ході довготривалих і гучних дискусій майже не почутою, а відтак і не обміркованою, залишилася версія, народжена ще на початку XX ст., згідно з якою Змієві вали повинні були функціонувати складовою інфраструктури одного з архаїчних способів господарювання – скотарства, тобто, мали застосовуватися як загони для скупчення на одній території великих табунів копитних тварин¹⁷.

¹⁴ Кучера М. П. Змієвы валы Среднего Поднепровья. Киев, 1987. С. 16–17.

¹⁵ Толочко П. П. Киев и Киевская земля XII–XIII вв. Киев, 1980. С. 126.

¹⁶ Рибаків Б. А. Язычество древних славян. Москва, 1981. С. 285–286.

¹⁷ Падалка Л. В. Прошлое Полтавской губернии и ее заселение. Полтава, 1914. С. 237.

Завершуючи огляд дискусії в поглядах на оригінальні і вкрай загадкові пам'ятки Подніпров'я, ми схильні шукати відповіді у тих дослідженнях, де робляться спроби простежити еволюцію ландшафтно-господарських систем із застосуванням геосистемного підходу до реконструкції історичних форм господарювання. Цей метод дає уявлення про те, як можуть змінюватися форми господарювання під дією різних факторів, зокрема й природних циклів. Порушення еволюційного розвитку систем можливе при перевищенні демографічної ємності ландшафтів, етнічних трансформаціях, примусових руйнуваннях традиційного господарства тощо. Наприклад, найекстенсивніші форми господарювання завжди матимуть перевагу над іншими завдяки простоті, малій енергоємності та мобільності. С. Романчук назвав такі зони своєрідними реліктами доіндустріальних ландшафтно-господарських систем, оскільки і в наш час вони до певної міри здатні зберігати давню структуру природокористування, пейзажні особливості, традиційні форми та характер забудови населених пунктів, гармонійно поєднаних з ландшафтом¹⁸.

У цьому зв'язку постає закономірне питання: чи правильно буде інтерпретувати як землеробські різні, втім і за етнічним походженням, групи населення, які проживали тривалий час на тій самій території у межах одного й того ж природного ландшафту? У контексті цього питання доцільно згадати й тривалу дискусію, яку розпочав першою лекцією "Курса русской истории" Василій Ключевській. Він вважав домінуючим фактом економічного життя княжої доби зовнішню торгівлю, основу якої забезпечувала продукція, здобута зусиллями місцевого населення у заняттях лісовими промислами, звіроловством та бортництвом. Суть радикальних змін в економіці при цьому пов'язано з міграційним процесом, що його переживали слов'янські спільноти. Такій процедурі дослідник дав назву зміна роду двором. В умовах міграції, коли слабшають права родових інституцій, на порядок дня виходить сімейне право. Колишні родові частини стають дворами, створюють нові союзи, але вже – за актуальними економічними інтересами¹⁹. Опоненти В. Ключевского явно недооцінювали цей вид занять, вважаючи, що лови, як і полювання, задовольняли, переважно, щоденну потребу в їжі і тільки шкіри та хутра могли йти на продаж. Насправді ж в ході неодноразових дискусій, які відбувалися час від часу, з'ясувалося, що, окрім шкір хутрянних звірів, у Х–ХІІІ ст. для потреб міжнародної торгівлі широко використовували також диких копитних, передовсім коней.



Рис. 7. Фрагмент плану Змійових валів Середнього Подніпров'я, за даними досліджень 1974–1985 рр. Автор М. Кучера

¹⁸ Романчук С. П. Історичне ландшафтознавство... С. 15.

¹⁹ Ключевський В. И. Курс русской истории. Москва, 1987. С. 131–137.

Певною мірою осмисленню цього питання допомагає також поглиблене вивчення писемних джерел. Їх аналіз показав наявність стабільних торгово-економічних контактів між Середнім Придніпров'ям та містами Верхнього Дунаю, куди, за свідченням Раффельштетенського уставу, руси, крім воску, невідників та солі, поставляли також і коней. Проникнення "руських" купців, що, крім самого уставу, підтверджене іншими джерелами, розпочалося набагато раніше від межі IX–X ст., коли дійшло до кодифікації торгових статутів (уже існуючих!) у вищезазваному документі. На думку Олександра Назаренка, це було одне з найістотніших і стабільних постачань товару з Русі, оскільки, за спостереженням історика, воно вплинуло на розвиток баварської грошово-вагової системи. В "Уставі", поряд із добре відомими грошово-ваговими одиницями типу соліда, його третини – тремісси або сайги (баварська вагова одиниця еквівалентна 1/48 фунта), двічі згадана одиниця під назвою "скот". Детально проаналізувавши дані обставини, О. Назаренко дійшов висновку, що ця назва не могла виникнути на південно-німецькому ґрунті без запозичень з іншої мови. На роль такого посередника, на його думку, ідеально підходить східнослов'янська мова, що забезпечувала як збереження "непередвинутого t, так і перехід герм. o > слав. а: др.-сканд. skattr > (східно-) слав. skotъ > др.-бав. scot- (-i — це закінчення *nominativus singularis*"²⁰.

Аналогічного висновку дійшов також Володимир Зоценко, згідно з твердженням якого руські верхові коні славилися у французьких лицарів, а також табунами переганялися до Прибалтики і далі переправлялися до Скандинавії²¹. (Рис. 8) На цьому тлі наведені у Мацея Меховського деталі опису обставин перебування посольства папи Інокентія IV у татарського хана в 1246 р. також можуть бути прийнятими до уваги. Йдеться про те, що, прибувши до Києва, послі купили коней, придатних для обставин татарської землі, тобто здатних добувати корм та воду з-під снігу. Це зайвий раз засвідчує сприйняття коней, яких широко використовували як в економіці, так і військовій справі, предметом особливої уваги²².

Найходовішим товаром у торгівців кіньми вважаються одно- та дворічні жеребці й кобили. Процедура їх відбору з великих табунів диких тварин потребувала особливого досвіду та навичок, а забезпечення стабільного постачання на міжнародний ринок вимагало функціонування певної спеціально підготовленої інфраструктури.

Що стосується ролі та значення таких занять, як полювання та звіроловство, особливо на ранній фазі формування міста, то давно зауважено, що їх питома вага у структурі господарстві середньовічної Русі була набагато більшою, ніж вважали дослідники²³. Уже тільки одна фраза літописця про господарську діяльність княгині Ольги "Ловища ея суть по всей земли"²⁴ дає привід поміркувати над терміном "лови", зокрема питанням, яке місце

²⁰ Назаренко А. В. Русь IX века: обзор письменных источников Русь в IX–X веках. Археологическая панорама. Москва; Вологда, 2012. С. 26–27.

²¹ Зоценко В. М. Торговля Давня історія України. Т. 3. Київ, 2000. С. 438.

²² Меховский М. Трактат о двух Сарматиях. Москва; Ленинград, 1936. С. 57.

²³ Монгайт А. Предисловие Цалкин В. И.

Материалы для истории скотоводства и охоты в Древней Руси. Москва, 1956. С. 6.

²⁴ Повесть временных лет Памятники литературы Древней Руси XI – начало XII века. Москва, 1978. С. 74. Пор.: Ипатьевская летопись Полное собрание русских летописей (далее – ПСРЛ). Т. 2. Москва, 2002. Стб. 48–49; Лаврентьевская летопись ПСРЛ. Т. 1. Москва, 2001. Стб. 60.

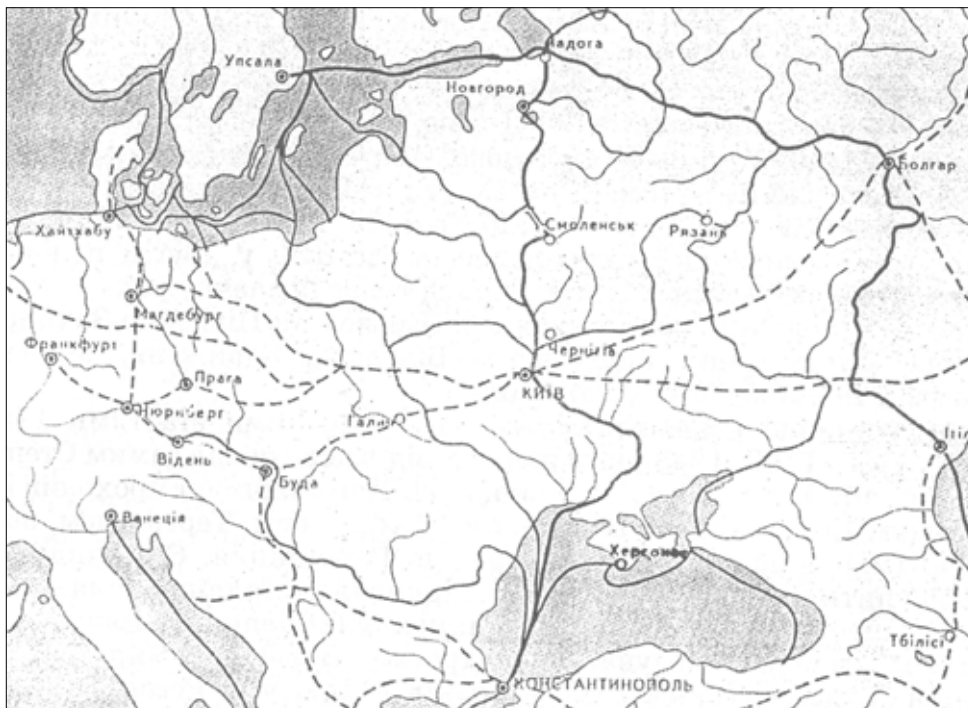


Рис. 8. Міжнародні торговельні шляхи Київської Русі. За В. Зоценком

посідав природний ресурс у тогочасній господарській активності. На ловах застудився і невдовзі помер брат Ярослава Мудрого Мстислав, а Володимир Мономах цій темі відвів окремих розділ свого знаменитого “Повчання”: “А се в Черниговъ дьяль есмь: конь диких своими руками связаль есмь въ пущах 10 и 20 живых конь. А кромъ того же по ровни езда ималь есмь своима рукама ть же кони дикъ”²⁵.

Якщо вдатися до даних археології та спробувати синхронізувати ці матеріали з вимовою писемних джерел, буде легко переконатися, як упродовж буквально одного століття можуть відбутися доволі радикальні зміни разом зі зміною усього складу населення. Зокрема, це стосується й розглянутої території. Упродовж ІХ – першої половини Х ст. у цьому регіоні південної Київщини спостерігається помітне пожвавлення життєдіяльності, матеріальними ознаками якого стає відновлення життя зони розташування історичних городищ періоду ранньозалізного віку. Укріплення поселень давніми валами робило життя тут безпечнішим, оскільки на цей же час припадає поява та активні дії на території південної частини Східної Європи кочовиків – печенігів. На середину Х ст. вони вже домінували на степових просторах півдня, їхні напади призвели до загибелі багатьох поселень і навіть міст на Таманському півострові²⁶. Усе частіше печеніги з’являються і в Середньому Подніпрров’ї, де “Повість минулих літ” фіксує їх під 915 р.: “В лето 6423. Придоша печенежи

²⁵ Поучение Владимира Мономаха *Памятники литературы...* С. 408.

²⁶ Плетнева С. А. *Исчезнувшие народы. Печенеги.* Природа. Москва, 1983. С. 27.

перове на Рускую землю, и створише миръ с со Игорем, и придоша к Дунаю”, а через 5 років (920 р.) повідомлено про військову сутичку між ними та руською дружиною: “В лето 6428. Поставлень царъ Роман въ Грекох. А Игорьъ воеваше на печенегѣ”²⁷.

Цікавими у контексті цих подій можуть бути дані, що їх принесли розкопки пам'яток, розташованих у зазначеному регіоні. Археологи визнають: іще задовго до появи печенігів, а саме на межі IX–X ст., тут фіксуються деякі зміни у матеріальній культурі населення. На Ходосівському поселенні з південної сторони згаданого Хотівського городища вони торкнулися такого традиційно консервативного елемента, як керамічний комплекс – замість волинцевської кераміки тут з'являється посуд типу Луки-Райковецької. Відчутними були новації й інтер'єру жител – глинобитні печі змінюють печі-кам'янки. Найвиразніше систему новацій вдається реконструювати, оглядаючи достатньо повно вивчені археологічні комплекси. Такі зміни не були винятково локальним явищем, а властиві й для ширшого географічного ареалу, а за деякими прикметами виступають навіть синхронними з переминами, простеженими на археологічних пам'ятках центрального ядра київського містоутворення.

Як відомо, тут зовсім недавно вдалося встановити наявність часових розривів між фінальною фазою побутування одних археологічних культур і початком побутування наступних. Переатрибуція загальновідомих матеріалів з розкопок, здійснених у 1940 р. на Замковій горі, підказала, що безпосередньо на корчацьких старожитностях лежали горизонти з керамікою, датованою кінцем VII – першою половиною VIII ст. зі спадку так званої пеньківської культури²⁸. А повторне вивчення стратиграфії показало наявність у культурних нашаруваннях Замкової гори стерильного лесового (без жодних ознак життєдіяльності) шару завтовшки 0,4 м між горизонтами, сумарно датованими VI–VIII ст., з горизонтами, ідентифікованими за знахідками другої половини IX–X ст.²⁹

Не зупиняючись на механізмі утворення подібних відкладів, оскільки цій темі випало присвятити вже не одну публікацію, шукаючи відповіді на виниклі питання, зазначимо тільки, що причиною таких відкладів міг стати початок активних природних процесів, що їх у вказаний період переживала вся відповідна територія. На наш погляд, такі природні коливання могли тривати від другої половини VIII ст. до середини IX ст.³⁰

У зазначеному контексті матеріали, які інформують про можливі міграційні процеси, можуть бути суттєво доповнені антропологічними даними. Вдалося дослідити доволі репрезентативний підбір антропологічного матеріалу з території поселення біля села Григорівка. Серія складається із 35 кістяків (16 чоловічих, 10 жіночих, 9 дитячих). Загалом, як зазначають дослідники, це європеоїдне населення, проте деякі ознаки, зокрема малий кут виступу носа й ортогнатизм у чоловіків, зближують його з кочівними серіями. Ріст чоловіків у середньому 167,2 см (коливається від 156 до 175 см),

²⁷ Повесть... С. 56.

²⁸ Щеглова О. В. Проблемы формирования славянской культуры VIII–X вв. Автореферат диссертации кандидата исторических наук. Ленинград, 1987. С. 8.

²⁹ Археология. Т. 1. Київ, 1947. С. 145–146.

³⁰ Сагайдак М. А. До природно-антропогенної реконструкції рельєфу центральних районів Києва у зв'язку з питанням зародження та формування міста *Матеріальна та духовна культура Південної Русі*. Київ; Чернівці, 2012. С. 254–255.

жінок – 156 см (коливається від 148 до 163 см). Для отримання уявлення про заняття, антропологі пильну увагу приділяють тим місцям кістяка, де прикріплювалися м'язи, які найчастіше використовували у процесі життєдіяльності. Висновки щодо найпоширенішого виду діяльності населення свідчать, що у чоловіків найрозвинутішими були м'язи, які згинали та розгинали передпліччя (*Brachialis*, *Anconeus*) та плече (*Triceps udiceps drachii*), відповідно меншого впливу зазнавали групи м'язів, призначених забезпечувати згинання ліктів. Такі рухи виконувалися, наприклад, коли руки щось, або когось утримували. Це міг бути як плут, що його тягли бики чи воли, так і кінська вуздечка або певний вид зброї³¹.

За свідченнями з розкопок городища Монастирсьок конина у харчуванні його жителів займала одне з провідних місць (приблизно 12% у ІХ–Х ст. та 19% в ХІ–ХІІ ст.). Водночас простежується також поступове збільшення поголів'я та ролі у господарстві великої рогатої худоби (22%). Загалом же, всі тварини, як зазначено за результатами проведеного дослідження, були добре вгодованими, що вказує на багату кормову базу, забезпечувану природними особливостями лісостепу³².

За матеріалами ХV–ХVІІ ст., табуни диких коней у маршрутах міграцій надавали перевагу лісостеповій смузі. Історики пояснюють це тим, що чистий степ, який часто потерпав від пожеж, не завжди міг забезпечувати кормом³³. Особливо тяжкими були багатосніжні зимові періоди. У лісостепу диким коням взимку кормовою базою слугувала кора листяних та диких фруктових дерев, яких у цьому регіоні було вдосталь.

Аналіз проблеми місця та ролі коня в економіці Київської держави виходить за межі нашої статті. Про те, що цей сюжет є важливим і потребує спеціального дослідження, свідчить не тільки джерельна інформація про торгівлю кіньми між Середнім Подніпров'ям та містами Подунав'я, а й щорічне зростання кількості кісток коней, виявлених при археологічних дослідженнях. Тому вважаємо за доцільне ще раз, хоча б побіжно, торкнутися цієї теми, зокрема походження коней у різних географічних зонах Східної та Західної Європи, привернувши увагу до одного з міркувань, наведених у праці, надрукованій більш як 60 років тому, яке, на наш погляд, не втратило актуальності й досі. На основі систематизації величезного матеріалу кістяних решток диких і домашніх тварин, накопичених розкопками археологічних пам'яток лісової зони Європейської частини колишнього СРСР, запропоновано висновок, що зміни таких характеристик коней, як вузьколобість та довгомордість, а також збільшений зріст, притаманних європейським коням, відбувалися у лісовій зоні у зв'язку з притоком до вказаних районів степових коней. Автор вважав генетичний зв'язок між кіньми лісової зони та кіньми степового походження цілком імовірним, наголошуючи водночас на проникненні коней степової зони уже в одомашненому стані³⁴.

Чому б не припустити у цьому зв'язку, що хоча б один із комплексів (поселення – городище) округи Києва Печерської групи міг спеціалізуватися на

³¹ Козак А. Д. Древнерусское население Григоровки по материалам могильника Петрашенка В. А. *Древнерусское село по материалам поселений у с. Григоровка*. Киев, 2005. С. 226–232.

³² Журавлев О. П. Результаты исследова-

ния остатков фауны Петрашенка В. А. *Древнерусское село...* С. 223–225.

³³ Кириков. С. В. Человек и природа Восточноевропейской лесостепи в X – начале XIX вв. Москва, 1979. С. 9–18.

³⁴ Цалкин В. И. Материалы... С. 97.

розведенні та одомашненні коней, якщо сталий попит на них існував як у західних, так і в північних регіонах Європи? Вважаємо таке припущення небезпідставним, оскільки, для організації зазначеного заняття на вказаному просторі існувала добре сформована інфраструктура.

Інститут археології НАН України