

С.Н. Растворцева,
кандидат экономических наук, доцент,
Белгородский государственный университет,
г. Белгород, Россия

НАПРАВЛЕНИЯ ВНЕШНЕЭКОНОМИЧЕСКОЙ ДЕЯТЕЛЬНОСТИ БЕЛГОРОДСКОЙ ОБЛАСТИ

Основной целью внешнеэкономической деятельности (ВЭД) страны и регионов является наращивание экономического потенциала и конкурентных преимуществ на мировых рынках и на этой основе рост валютных доходов, привлечение высоких (прорывных) технологий, импортозамещение с положительным сальдо торгового баланса.

Развитие внешней торговли региона должно способствовать наращиванию его экономического потенциала, повышению уровня благосостояния населения, укреплению экономической безопасности и, в конечном счете, повышению социально-экономической эффективности области. Развитие собственного машиностроительного и приборостроительного комплекса сможет гарантировать технологическую безопасность, ее относительную независимость в части наращивания и развития производственных мощностей от конъюнктуры мирового рынка. Обеспечивать продовольственную безопасность и наращивать потребление населением основных продуктов питания необходимо за счет развития собственного агропромышленного комплекса путем создания и примене-

ния новых форм организации производства с целью вытеснения импортных продуктов с внутреннего рынка.

Динамика основных показателей внешней торговли Белгородской области в 2001—2006 гг. показана на рис. 1.

Как показано на рис. 1, состояние внешней торговли Белгородской области за последние шесть лет характеризовалось устойчивыми темпами роста основных показателей. Исключением явился 2002 год, тогда произошло снижение объемов как экспорта, так и импорта области.

В 2002 году наблюдалось сокращение торговли с дальним зарубежьем. В первую очередь из-за резкого спада в объемах (75,3% по сравнению с предыдущим годом), что вызвано значительным сокращением объемов поставок технологического оборудования для горно-металлургического комплекса и крупномасштабных закупок для нужд агропромышленного комплекса, устойчивой тенденцией импортозамещения, а также нехваткой финансовых ресурсов предприятий для валютных закупок.

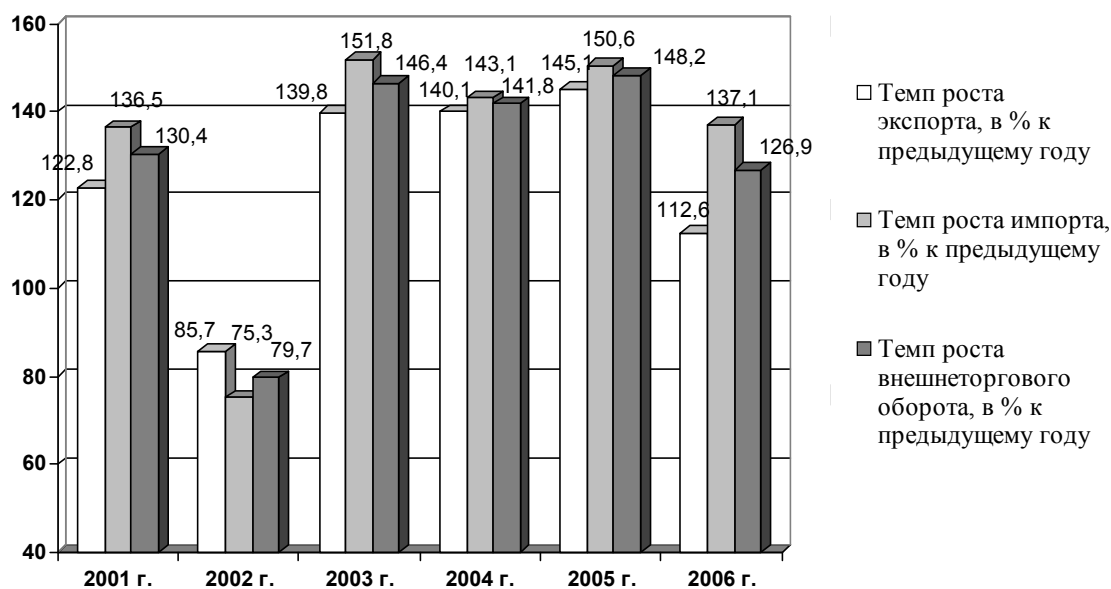


Рис. 1. Динамика основных показателей внешней торговли Белгородской области в 2001—2006 гг. (в % к предыдущему периоду)

Таблица 1

Динамика внешней торговли основными товарами Белгородской области в 2001—2005 годах

(млн долл. США)

	Экспорт				
	2001	2002	2003	2004	2005
Руды и концентраты железные	112,4	98,9	120,3	210,9	342,4
Чёрные металлы	236,1	217,2	350,1	494,1	689,4
Цветные металлы и изделия из них	0,6	0,6	0,4	2,8	5,2
Цемент	12,2	0,3	0,9	1,1	3,8
Двигатели электрические и генераторы	17,7	0,3	0,9	1,1	3,8
	Импорт				
Масло подсолнечное	40,7	56,6	80,1	77,5	40,2
Сахар-сырец	113,6	88,7	86,1	36,1	104,3
Чёрные металлы	138,3	80,9	151,2	457,1	624,8
Трубы	122,4	46,3	153,1	129,0	166,8
Вагоны железнодорожные, трамвайные, грузовые	1,9	2,4	17,0	71,2	231,3
Пластмассы и изделия из них	8,9	8,2	11,6	21,6	35,7

Расчитано по данным статистического сборника Внешнеэкономическая деятельность Белгородской области: Стат. сб. / Белгородстат, 2006. — С. 23

Объемы экспорта по сравнению с предыдущим годом также сократились, составив 79,7%. Экспорт в страны дальнего зарубежья всё больше приобретает монотоварную направленность: на долю металлов и железорудного сырья приходится 82% всех поставок. Данная продукция составляет основу экспортных потоков Белгородской области.

Среднегодовой темп прироста экспорта-импорта за анализируемый период составил 24,4% и 32,4% соответственно. При этом наиболее быстрыми темпами внешняя торговля развивалась в 2003—2006 гг. — 40—50% прироста и экспорта, и импорта.

Особое внимание необходимо обратить на опережающий рост импорта по сравнению с экспортом. Это приводит к увеличению отрицательного внешнеторгового сальдо — от -115,6 млн долл. США в 2000 году до -1120,8 млн долл. США в 2006 году.

По внешнеторговому обороту Белгородская область занимала в Центральном федеральном округе в 2004—2005 гг. пятое место, а в 2006 г. — третье.

Особенностью внешней торговли Белгородской области является ее сильная зависимость от внешних факторов.

Однако, несмотря на все сложности металлургического рынка (антидемпинговые разбирательства в США, квотирование поставок российской стали в ЕС), экспортерам области удалось переориентироваться на новые направления продаж и с учетом улучшения ценовых параметров рынка практически сохранить их прежние объемы. При этом сократились объемы торговли с Великобританией, Германией, Францией, Бразилией, Кубой. Выросли объемы торговли с Израилем, Испанией, Румынией, Тайванем, Швейцарией.

В 98 стран ближнего и дальнего зарубежья экспортируется железная руда, прокат черных металлов, цемент, стиральные машины, лесоматериалы, электродвигатели и другая продукция. Область — экспортер мяса и мясопродуктов, молока и молокопродуктов, сахара, плодоовощных консервов, масла растительного, яиц и яйцепродуктов, синтетических моющих средств, стиральных машин. В область импортируются основные виды одежды, обуви, тканей, товаров культурно-бытового назначения, а также рыба, рыбные консервы, цитрусовые и др. [1, с. 56]. В табл. 1 представлена динамика внешней торговли Белгородской области основными товарами.

Основные показатели оценки внешнеэкономической деятельности региона

Показатель	Алгоритм расчета
Экспортная квота региона ($K_{\mathcal{E}}$)	$K_{\mathcal{E}} = \frac{\mathcal{E}}{ВРП} \cdot 100\%$
Импортная квота региона ($K_{И}$)	$K_{И} = \frac{И}{ВРП} \cdot 100\%$
Внешнеторговая квота региона ($K_{ВТ}$)	$K_{ВТ} = \frac{\mathcal{E} + И}{2 \cdot ВРП} \cdot 100\%$
Коэффициент покрытия импорта экспортом ($K_{\mathcal{E}И}$)	$K_{\mathcal{E}И} = \frac{\mathcal{E}}{И}$
Степень вовлеченности региона в систему МРТ ($B_{МРТ}$)	$B_{МРТ} = \frac{B_0}{ВРП}$
Коэффициент межрайонной товарности ($K_{МТ}$)	$K_{МТ} = \frac{B_{ВЫВ}}{П_p}$
Коэффициент международной конкурентоспособности ($K_{МК}$)	$K_{МК} = \frac{\mathcal{E} - И}{B_0}$
Доля экспорта на душу населения ($K_{\mathcal{E}ДН}$)	$K_{\mathcal{E}ДН} = \frac{\mathcal{E}}{Ч_p}$
Доля импорта на душу населения ($K_{ИДН}$)	$K_{ИДН} = \frac{И}{Ч_p}$
Внешнеторговый оборот на душу населения ($K_{ВДН}$)	$K_{ВДН} = \frac{\mathcal{E} + И}{Ч_p}$
Коэффициент территориальной специализации экспорта ($K_{ТС\mathcal{E}}$)	$K_{ТС\mathcal{E}} = \frac{\mathcal{E}_{ГС}}{\mathcal{E}}$
Коэффициент территориальной специализации импорта ($K_{ТСИ}$)	$K_{ТСИ} = \frac{И_{ГС}}{И}$
<p>Условные обозначения:</p> <p>$ВРП$ – валовой региональный продукт, руб.;</p> <p>\mathcal{E}, $И$ – объем экспорта и импорта региона соответственно, руб.;</p> <p>B_0 – внешнеторговый оборот, руб.;</p> <p>$B_{ВЫВ}$ – объем продукции, вывозимой из региона;</p> <p>$П_p$ – объем регионального производства данного вида продукции;</p> <p>$Ч_p$ – численность населения региона, чел.;</p> <p>$\mathcal{E}_{ГС}$ – объем экспорта региона в данную группу стран, руб.;</p> <p>$И_{ГС}$ – объем импорта региона из данной группы стран, руб.</p>	

На протяжении анализируемого периода наблюдались положительные темпы роста во внешней торговле Белгородской области. Основные экспортируемые товары: руды и концентраты железные и чёрные металлы (в 2005 году 342,4 и 689,4 млн долл. соответственно). В Белгородскую область импортируются большие объёмы чёрных металлов (в 2005 году 624,8 млн долл.). Это связано с тем, что в регионе развита отрасль машиностроения и металлообработки, которой требуются большие объёмы ресурсов для производства паровых котлов, металлоконструкций и отдельных видов проката.

Эффективность развития региональной внешнеэкономической деятельности и успешная интеграция в мировое хозяйство напрямую зависят от уровня развития и максимального использования внешнеэкономического потенциала. В связи с этим на первый план

выходит вопрос его оценки, которую можно провести с помощью нескольких показателей, используемых также на международном уровне [2, с. 65]. Основные показатели оценки внешнеэкономической деятельности региона представлены в табл. 2.

Для оценки внешнеэкономической деятельности Белгородской области проанализируем динамику основных показателей за 2000—2006 гг.

При анализе внешнеэкономической деятельности региона необходимо учесть, что показатели требуют приведения в единую валюту. Экспортная, импортная и внешнеторговая квоты, рассчитываемые как отношения, соответственно, экспорта, импорта и внешнеторгового оборота к ВРП, характеризуют значимость экспорта, импорта и внешнеторгового оборота для экономики области и представлены в табл. 3.

Таблица 3

Динамика показателей внешнеторговой, экспортной и импортной квот Белгородской области в 2000—2006 гг.

Показатель	2000	2001	2002	2003	2004	2005	2006
Курс доллара США к рублю, среднее значение за год*	28,13	29,18	31,36	30,67	28,81	28,31	27,14
ВРП, млн руб.	44440	53043	65754	79693	113181	156500	-
Внешнеторговый оборот, млн долл. США	1062,0	1384,8	1103,4	1615,3	2290,3	3395,0	4307,4
Внешнеторговый оборот, млн руб.	29874	40408	34603	49541	65984	96113	116903
Темп прироста внешнеторгового оборота, в % к предыдущему году	-	30,4	-20,3	46,4	41,8	48,3	26,9
Внешнеторговая квота	33,6	38,1	26,3	31,1	29,2	30,7	-
Темп прироста внешнеторговой квоты	-	13,3	-30,9	18,1	-6,2	5,1	-
Экспорт, млн долл. США	473,2	581,0	497,9	696,2	975,5	1415,1	1593,3
Экспорт, млн руб.	13311	16954	15614	21352,5	281042	40062	43242
Темп прироста экспорта, в % к предыдущему году	-	22,8	-14,3	39,8	40,1	45,1	12,6
Экспортная квота	20,0	32,0	23,8	26,8	24,8	25,6	
Темп прироста экспортной квоты	-	6,7	-25,7	12,8	-7,3	3,2	
Импорт, млн долл. США	588,8	803,8	605,5	919,1	1314,8	1979,9	2714,1
Импорт, млн руб.	16563	23455	18989	28188,8	37879	56051	73661
Темп прироста импорта, в % к предыдущему году	-	36,5	-24,7	51,8	43,1	50,6	37,1
Импортная квота	37,3	44,2	28,9	35,4	33,5	35,8	-
Темп прироста импортной квоты	-	18,6	-34,7	22,5	-5,4	6,9	-

* Рассчитано по данным Банка России за 2000—2006 гг. — Режим доступа: http://www.cbr.ru/currency_base/dynamics.asp; Внешнеэкономическая деятельность Белгородской области: Стат. сб. / Белгородстат, 2006. — 112 с.

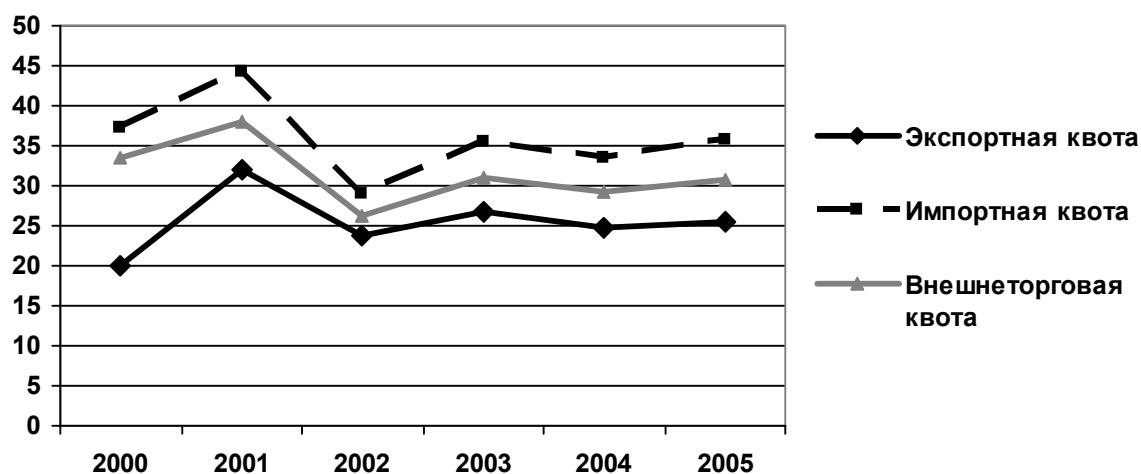


Рис. 2. Динамика экспортной, импортной и внешнеторговой квоты Белгородской области в 2000—2005 гг.

Таблица 4

Динамика коэффициента покрытия импорта экспортом и степени вовлеченности экономики Белгородской области в систему международного разделения труда в 2000—2006 гг.

Показатель	2000	2001	2002	2003	2004	2005	2006
Коэффициент покрытия импорта экспортом	0,8	0,7	0,8	0,8	0,7	0,7	0,6
Степень вовлеченности в систему МРТ	0,67	0,76	0,53	0,62	0,69	0,61	-
Темп прироста степени вовлеченности в систему МРТ	-	13,3	-30,9	18,1	11,5	-11,6	-

Рассчитано по данным статистического сборника Внешнеэкономическая деятельность Белгородской области: Стат. сб. / Белгородстат, 2006. — 112 с.

Как показывают данные, приведенные в таблице, динамика показателей внешнеторговой, экспортной и импортной квот Белгородской области в 2000–2006 гг. положительна (за исключением 2002 года), однако в темпах роста экспорта и импорта прослеживается замедление. На рисунке 2 изображена динамика экспортной, импортной и внешнеторговой квоты Белгородской области в 2000—2005 гг.

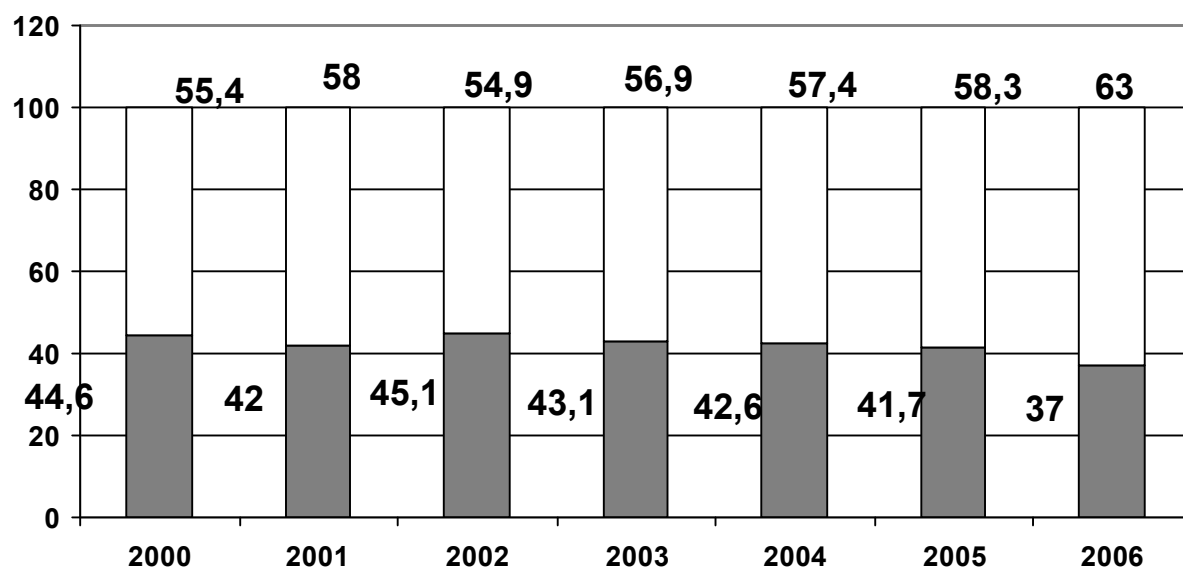
Из рисунка следует, что на протяжении 2000—2005 гг. среднегодовые показатели экспортной квоты составляли 25,5 %, импортной квоты — 35,9 % и внешнеторговой квоты — 31,5%. Таким образом, экспорт и импорт области составляют примерно 1/3 ВРП, что показывает значимость внешнеэкономической деятельности для экономики области.

Коэффициент покрытия импорта экспортом, представляющий собой отношение экспорта региона к импорту, в 2000—2005 гг. составлял 0,7—0,8. В 2006 г. этот показатель снизился до 0,6. Это значение характеризует недостаточно высокий уровень внешнеторговой самообеспеченности региона: экспорт не покрывает импорт.

Динамика коэффициента покрытия импорта экспортом и степени вовлеченности экономики Белгородской области в систему международного разделения труда в 2000—2006 гг. представлены в табл. 4.

Коэффициент покрытия импорта экспортом, представляющий собой отношение экспорта региона к импорту, в 2000—2005 гг. составлял 0,7—0,8. В 2006 г. этот показатель снизился до 0,6. Это значение характеризует недостаточно высокий уровень внешнеторговой самообеспеченности региона: экспорт не покрывает импорт.

Уровень вовлеченности в МРТ используется для характеристики так называемой воспроизводственной открытости экономики. Ввиду «взаимопогашаемости» экспорта-импорта и определения реальной величины показателя валовой региональный продукт умножается на два. То, что представляет экспорт одной страны, является импортом для другой. И наоборот, импортные возможности каждой отдельно взятой страны определяются ее экспортными возможностями. В масштабе же мирового хозяйства в целом экспорт и импорт по определению равны между собой, отлича-



■ Доля экспорта во внешнеторговом регионе □ Доля импорта во внешнеторговом регионе

Рис. 3. Удельный вес экспорта и импорта во внешнеторговом обороте Белгородской области в 2000—2006 гг. (в %)

Таблица 5

Динамика коэффициентов международной конкурентоспособности и межрайонной товарности Белгородской области в 2000—2006 гг.

Показатель	2000	2001	2002	2003	2004	2005	2006
Коэффициент международной конкурентоспособности	-0,11	-0,16	-0,10	-0,14	-0,15	-0,17	-0,26
Коэффициент межрайонной товарности							
Прокат черных металлов	0,73	0,77	0,65	0,81	0,68	0,73	-
Руда и концентраты железорудные	0,31	0,28	0,24	0,26	0,23	0,24	-
Цемент	0,08	0,19	0,09	0,04	0,04	0,02	-
Машины стиральные	0,02	0,02	0,01	0,02	0,01	0,01	-

Рассчитано по данным статистического сборника Внешнеэкономическая деятельность Белгородской области: Стат. сб. / Белгородстат, 2006. — 112 с.

ясь только практикой определения цен товаров, поступающих в мировой товарооборот.

Среднегодовой показатель степени вовлеченности региона в систему МРТ, рассчитываемый как отношение внешнеторгового оборота области к ВРП, превышает 0,6, т.е. Белгородская область активно участвует в международном разделении труда.

На рис. 3 отображена информация об удельном весе экспорта и импорта во внешнеторговом обороте Белгородской области в 2000—2006 гг.

Как показано на рис. 3, доля импорта Белгородской области постоянно превышает долю экспорта, и данное превышение увеличивается с 2003 года. Такая тенденция, на наш взгляд, связана с более быст-

**Динамика объема экспорта и импорта на душу населения
Белгородской области в 2000—2005 гг.**

Показатель	2000	2001	2002	2003	2004	2005
Численность населения (на конец года), тыс. чел.	1498,8	1498,0	1511,9	1513,1	1511,6	1511,4
Доля экспорта на душу населения, руб.	8881,2	11317,5	10327,5	14111,7	18592,3	26506,2
Темп прироста доли экспорта на душу населения, в % к предыдущему году	-	27,4	-8,7	36,6	31,8	42,6
Доля импорта на душу населения, руб.	11050,8	15657,5	12559,3	18629,8	25059,1	37085,5
Темп прироста доли импорта на душу населения, в % к предыдущему году	-	41,7	-19,8	48,3	34,5	48,0
Доля внешнеторгового оборота на душу населения, руб.	19932,0	26974,9	22886,8	32741,6	43651,5	63591,7
Темп прироста доли внешнеторгового оборота на душу населения, в % к предыдущему году	-	35,3	-15,2	43,1	33,3	45,7

Рассчитано по данным статистического сборника Внешнеэкономическая деятельность Белгородской области: Стат. сб. / Белгородстат, 2006. — 112 с.; Статистического ежегодника Белгородская область 2006: Стат. сб. / Белгородстат, 2007. — 312 с.

**Динамика коэффициента территориальной специализации экспорта
Белгородской области в 2000—2006 гг.**

Показатель	2000	2001	2002	2003	2004	2005	2006
Коэффициент территориальной специализации экспорта							
Страны вне СНГ	0,58	0,49	0,64	0,62	0,67	0,66	0,63
Государства-участники СНГ	0,42	0,51	0,36	0,38	0,33	0,34	0,37
Коэффициент территориальной специализации импорта							
Страны вне СНГ	0,20	0,25	0,29	0,24	0,16	0,18	0,27
Государства-участники СНГ	0,80	0,75	0,71	0,76	0,84	0,82	0,73

Рассчитано по данным статистического сборника Внешнеэкономическая деятельность Белгородской области: Стат. сб. / Белгородстат, 2006. — 112 с.

рыми темпами роста импорта региона по сравнению с экспортом.

Динамика коэффициента международной конкурентоспособности Белгородской области и коэффициента межрайонной товарности.

Растущие на протяжении всего рассматриваемого периода (с 2000 по 2006 г.) отрицательные значения коэффициента международной конкурентоспособности, представляющего собой отношение разности экспорта и импорта к внешнеторговому обороту региона, — от -0,10 до -0,26 — характеризуют сокращение доли «чистого» экспорта во внешнеторговом обороте. Опережающие среднегодовые темпы прироста импорта (32 %) по отношению к среднегодовым темпам прироста экспорта (24 %) привели к росту значимости импорта во внешнеторговом обороте области с 55,4 % в 2000 году до 63 % в 2006 году.

Динамика объема экспорта и импорта на душу населения Белгородской области в 2000—2005 гг. представлена в табл. 6.

За последние 6 лет в три раза возросли объемы экспорта и импорта, приходящиеся на одного жителя региона. Доли экспорта и импорта на душу населения, рассчитываемые как отношение, соответственно, экспорта или импорта к численности населения области, возросли с 9 тыс. руб. и 11 тыс. руб. в 2000

году до 27 тыс. руб. и 37 тыс. руб. в 2005 году. Это вызвано среднегодовым 26-процентным приростом доли экспорта и 31-процентным приростом доли импорта за эти годы.

Динамика коэффициента территориальной специализации экспорта Белгородской области в 2000—2006 гг. представлена в табл. 7.

Анализ динамики коэффициента территориальной специализации экспорта, определяемый как отношение объема экспорта в данную группу стран к общей величине экспорта региона, позволяет сделать вывод о преобладании экспорта в страны дальнего зарубежья — 0,6 против 0,4 в государства—участники СНГ. С импортом ситуация противоположная: из стран—участниц СНГ в Белгородскую область поступает в 3—4 раза больше импортной продукции, чем из стран дальнего зарубежья.

Таким образом, динамика всех показателей, характеризующих положение Белгородской области на внешних рынках, свидетельствует об устойчивых позициях региона.

Литература

1. **Внешнеэкономическая** деятельность Белгородской области. Стат. сб. / Белгородстат, 2006. — 112 с.
2. **Блудова С.** К вопросу о методике оценки региональной внешнеэкономической деятельности // *Вопр. статистики.* — 2002. — № 11. — С. 65—66.