

Epipactis albensis (Orchidaceae) у Закарпатті

Тіберій Т. ЛЮБКА

Науково-дослідний центр ім. Іштвана Фодора
Закарпатський угорський інститут ім. Ференца Ракоці II
вул. Кошута, 6, м. Берегове 90202, Закарпатська обл., Україна
ljubkatibor@gmail.com

Ljubka T.T. *Epipactis albensis* (Orchidaceae) in Transcarpathia. Ukr. Bot. J., 2018, 75(6): 533–537.

Istvan Fodor Scientific-investigation center
Ferenc Rákóczi II Transcarpathian Hungarian Institute
6 Kossuth Str., Berehove 90202, Transcarpathian Region, Ukraine

Abstract. Data on *Epipactis albensis* (Orchidaceae), a species listed in the *Red Data Book of Ukraine*, is analyzed. The information on this species given in the *Red Data Book of Ukraine* is considered. A distribution map of all currently known localities of the species is provided; in particular, its distribution within the Cis-Tisza lowland (Transcarpathian Region, Ukraine) is discussed. A new locality of the species found in 2018 in vicinity of Pritysianske village (Vynohradiv District), near the Tisza River in the *Salici-Populetum* association, is reported. Original photographs of the species are presented since in the *Red Data Book of Ukraine* for *E. albensis* a photo of another species is provided.

Keywords: *Epipactis albensis*, Red Data Book of Ukraine, floristic record, *Salici-Populetum*, Transcarpathia, Cis-Tisza lowland, flora, Ukraine

Вступ

Рід *Epipactis* Zinn. – один з найскладніших у таксономічному відношенні родів родини *Orchidaceae*, чому, серед іншого, сприяє поліморфність морфологічних ознак вегетативних та генеративних органів рослин його представників та їхня здатність до гібридизації. Загалом рід налічує 60–80 видів, які поширені переважно в помірній зоні Євразії, декілька представників трапляються в Центральній Африці та Південній Америці (Efimov, 2004). Для території України наводять 10 таксонів цього роду: *E. atrorubens* (Hoffm.) Besser, *E. helleborine* (L.) Crantz, *E. microphylla* (Ehrh.) Sw., *E. palustris* (L.) Crantz, *E. purpurata* Smith, *E. helleborine* subsp. *orbicularis* (K.Richt) E.Klein, *E. helleborine* subsp. *levantina* Kreutz, Óvári & Shifman., *E. krymmontana* Kreutz, Fateryga & Efimov, *E. muelleri* Godfery, *E. persica* (Soó) Nannf., *E. turcica* Kreutz, *E. albensis* Novákova & Rydlo (Efimov, 2008; Fateryga, Kreutz, 2012; Kreutz, Fateryga, 2012; Fateryga, 2013; Fateryga, Kreutz, Efimov, 2014; Vakhrameeva et al., 2014), деякі з них описані з території України (Protoporova et al., 2017). Перші відомості про наявність *E. albensis* у флорі України були наведені з Закарпатської області – рослини виду були знайдені у заплаві

р. Боржава, в околицях с. Квасово (Берегівський р-н) у старовіковому заплавному лісі в урочищі "Атак-Боржавське" (Drescher et al., 2003; Prots, 2010). На жаль, точних відомостей про інші локалітети виду в літературі, за виключенням даних у Червоній книзі України (Prots, 2009), нами не знайдено. Відомості про гербарні зразки виду у гербаріях України відсутні. Під час наших досліджень місцезростання в згаданому урочищі не підтверджено. Дане повідомлення присвячене знахідкам нових локалітетів *Epipactis albensis* на Притисянській (Закарпатській) низовині у межах Закарпатської обл. України.

Матеріали і методи

Робота базується на оригінальних матеріалах польових досліджень, проведених у 2014–2018 рр. маршрутним способом, аналізі гербарних колекцій Інституту ботаніки ім. М.Г. Холодного НАН України (KW), Закарпатського угорського інституту імені Ферена Ракоці II, Ужгородського національного університету (UU), Дебреценського університету (DE), а також літературних даних. Хімічний аналіз ґрунту проведено за методикою, яка відповідає стандартам ДСТУ 4287:2004, ДСТУ ISO 10390:2001 для визначення рН (ISO 10390:1994 IDT).

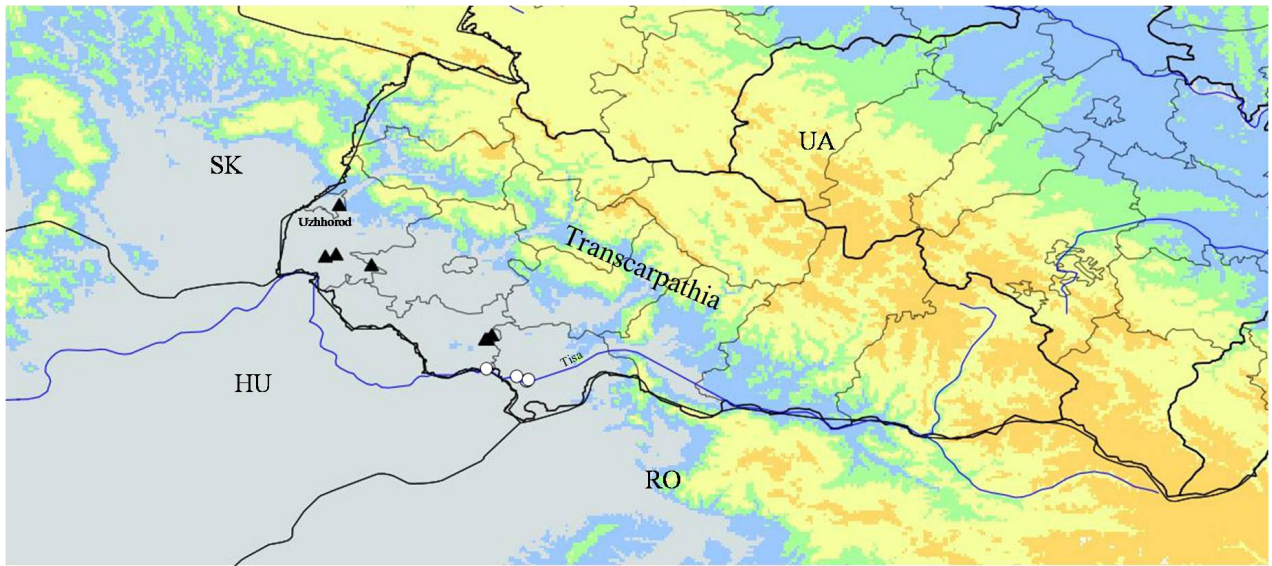


Рис. 1. Картохема поширення *Epipactis albensis* на території Притисянської низовини: ▲ – відповідно до схеми, наведеної в Червоній книзі України (Prots, 2009); ○ – найновіші додаткові відомості

Fig. 1. A distribution map of *Epipactis albensis* in the Cis-Tisza lowland: ▲ – localities listed in the *Red Data Book of Ukraine* (Prots, 2009); ○ – additional recent data

Результати та обговорення

Epipactis albensis описаний з долини р. Ельба в Чехії (Nováková et Rydlo, 1978). Вид поширений у Центральній Європі, західна межа його ареалу проходить по території Чехії, східних регіонів Австрії та Німеччини, північно-східна – Польщі, південно-східна – Румунії, а східна – Словаччини та України (Prots, 2009; Arbeitskreis..., 2014). Вид має охоронний статус у Червоному списку Міжнародного союзу охорони природи IUCN (LC) (<https://www.iucnredlist.org/species/176012/7171266>), Додатку II CITES (<https://www.cites.org/eng/disc/text.php#II>), Червоних книгах Словаччини (Rydlo, 1982; Vlčko, 1997; Kolník, Kučera, 2002), Польщі (Rydlo, 1989), Австрії (Breiner et al., 1993; Timpe, Mrkvička, 1996), Німеччини (Wucherpfennig, 1993a, b), Угорщини (Molnár et al., 1995; Timpe, 1995), Румунії (Molnár, Sramkó, 2012) та України (Prots, 2009).

Одним із характерних місцезростань рослин виду є тополеві та тополево-вербові ліси, які утворюються на річкових наносах у заплавах річок (Prots, 2009; Molnár, 2011; Arbeitskreis..., 2014). Такі ділянки щороку зазнають весняного затоплення й існують тільки за умов, максимально наближених до річок. Подібні умови характерні для Притисянської низовини, яка внаслідок затоплень має досить

ускладнену поверхню з частими мікроформами у вигляді невисоких пагорбів, гряд і понижень. Для *E. albensis* потенційними біотопами також можуть бути грабові, букові та добре зволожені ялинові ліси тощо (Prots, 2009; Molnár, 2011; Arbeitskreis..., 2014).

В Україні (Закарпатська обл.) вид донедавна наводився з території, що охоплює заплави р. Боржава (між селами Великі Береги Берегівського р-ну та Шаланки й Квасово Виноградівського р-ну), р. Латориця (села Малі Геївці та Чомонин Мукачівського р-ну) та р. Уж (у межах м. Ужгород) (Prots, 2009).

Нами *E. albensis* був виявлений в декількох нових локалітетах. У 2012 р. в околицях між сс. Четфалва (Берегівський р-н) та Дротинці (Виноградівський р-н) та на околицях с. Фанчиково (Ljubka et al., 2014); знахідки у цих локалітетах були підтверджені протягом наступних років. У 2018 р. популяція виду була виявлена в околицях с. Притисянське Виноградівського р-ну в тополево-вербовому заплавному лісі поблизу р. Тиса (рис. 1).

Слід відмітити, що подане у Червоній книзі України (Prots, 2009) фото виду насправді належить *E. helleborine* (L.) Crantz. На оприлюдненій фотографії рослини (Б.Г. Проць) добре помітно, що відсутні характерні для *E. albensis* ознаки. Наводимо



Рис. 2. *Epipactis albensis*: *a* – загальний вигляд, *b* – квітка
 Fig. 2. *Epipactis albensis*: *a* – general view, *b* – flower

ознаки *E. albensis*, які доповнюють морфологічний опис виду у згаданому виданні: 1) відсутність вісцидія, 2) зелене забарвлення центральної частини епіхілу, 3) краї епіхілу білувато-зелені та загортаються донизу, 4) мезохіл має V-подібну форму, 5) гіпохіл короткий, білувато-зелений ззовні, червонувато-коричневий в середині (рис. 2, *a*, *b*). Вид габітуально та морфологічно найбільше подібний до *E. fibri* Scappat. & Robatsch, який не представлений у флорі України.

Наводимо стислий морфологічний опис рослин з досліджених нами популяцій. Рослини 10–15(25) см завв.; стебло пряmostояче, тонке, міцне, у верхній частині густо короткоопушене; стеблові листки яйцеподібні або яйцеподібно-ланцетні, 1,1–2,7 см завд., 1,5–2,8 см завш. Суцвіття 4,5–8,0 см завд., складається переважно з 2–7, інколи

15–20 квіток; квітки жовтувато-зелені або білувато-зелені 7–11 мм завд., 2,7–7,0 мм завш. Цвіте з кінця липня до середини вересня; плодоносить у жовтні.

Популяції *E. albensis* нами виявлені в складі асоціації *Salici-Populetum* Meijer-Drees, що простягається смугою зі сходу на захід уздовж р. Тиса, площа якої близько 32 га. Багаторічні дослідження показали, що більшість досліджених популяцій займають невелику площу, малочисельні, щільність рослин досить низька. За віковим станом представлені лише рослини у генеративному стані, тобто ми не спостерігали природного відновлення популяцій. Кількість особин у популяціях значно залежить від вегетаційного періоду та гідрологічного режиму річки (від тривалості та інтенсивності повеней).

Рослини виду переважно зростають поодинокі біля дерев *Populus nigra* L. та *Populus alba* L., окружність стовбурів яких досягала 1,2–1,4 м, вік становив понад 80 років, зімкнутість деревного ярусу – 0,5–0,7. У ценозі також наявний підріст дерев *P. × canadensis* Moench. та *Salix alba* L. Чагарниковий ярус, зімкнутість якого 0,2–0,5, представлений *Crataegus monogyna* Jacq., *Cornus sanguinea* L., *Sambucus nigra* L., *Rubus caesius* L. Трав'яний ярус переважно представлений *Circaea lutetiana* L., *Cephalanthera longifolia* (L.) Fritsch, *Lysimachia nummularia* L., *Sanicula europaea* L., *Urtica dioica* L., його проективне покриття не перевищує 5–25%.

У ході досліджень було відібрано ґрунт з місцезростання рослин виду та визначена його кислотність. За літературними даними вид *E. albensis* росте на ґрунтах з рН середовища 4,95–7,65 (Rydlo 1989; Molnár, 2011), тобто рослини мають досить високу толерантність до кислотності ґрунту. В досліджених нами умовах місцезростання рослин кислотність ґрунту була майже нейтральною (рН 6,94), що відповідає інформації, наведеній в літературі.

Гербарні зразки виду передано до гербаріїв Закарпатського угорського інституту імені Ференца Ракоці II та Національного гербарію України (Інститут ботаніки ім. М.Г. Холодного НАН України) (KW131670).

Висновки

Досліджені нами з Закарпаття популяції *E. albensis* виявлені лише в складі асоціації *Salici-Populetum* в заплавах р. Тиса. Популяції малочисельні, за віковим спектром неповностанові. Без сумніву, вид слід включити в наступне видання Червоної книги України, а територіям, де виявлені рослини, надати природоохоронний статус з відповідним режимом охорони. Потрібен також пошук нових місцезростань виду як у регіоні дослідження, так і поза його межами.

Подяка

Автор щиро вдячний М.В. ШEVERІ та Г.В. БОЙКО (Інститут ботаніки ім. М.Г. Холодного НАН України) за консультації та допомогу при підготовці рукопису статті.

СПИСОК ПОСИЛАНЬ

- Arbeitskreis Heimische Orchideen Bayern e.V.* (2014–). Available at: http://www.aho-bayern.de/epipactis/ep_albe.html (accessed 10 November 2018)
- Batemann R.S., Denholm I. A reappraisal of the British and Irish dactylorhizids. 1. The tetraploid-orchids. *Watsonia*, 1983, 14: 347–376.
- Breiner E., Breiner R., Batoušek P. *Epipactis albensis* Nováková a Rydlo die Elbe-Stendelwurz. *Mitt. Bl. Arbeitsk. Heim. Orch. Baden-Würt.*, 1993, 25: 129–140.
- Delforge P. *Orchids of Europe, North Africa and the Middle East*. London: A and C. Black Publishers Ltd., 2006, 640 pp.
- Drescher A., Prots B., Mountford O. The world of old oxbowlakes, ancient riverine forests and drained mires in the Tisza River basin. (International excursion to Eastern Hungary and Transcarpathia, Ukraine). *Fritschiana* (Graz), 2003, 45: 43–69.
- Efimov P.G. Notes on *Epipactis condensata*, *E. rechingeri* and *E. purpurata* (Orchidaceae) in the Caucasus and Crimea. *Willdenowia*, 2008, 38(1): 71–80.
- Efimov P.G. Genus *Epipactis* Zinn. (Orchidaceae) in the Russia. *Turczaninowia*, 2004, 7(3): 8–42.
- Fateryga A.V., Kreutz C.A.J. A new *Epipactis* species from the Crimea, South Ukraine (Orchidaceae). *J. Eur. Orch.*, 2012, 44(1): 199–206.
- Fateryga A.V., Kreutz C.A.J. Checklist of the orchids of the Crimea (Orchidaceae). *J. Eur. Orch.* 2014, 46(2): 407–436.
- Fateryga A.V., Kreutz C.A.J., Reinhardt. *Ukr. Bot. J.*, 2013, 70(5): 652–654. [Фатерига В.В., Кройтц К.А.Й., Фатерига О.В., Райнхардт Ю. *Epipactis muelleri* Godfery (Orchidaceae) – новий вид для Флори України. *Укр. бот. журн.*, 2013, 70(5): 652–654].
- Fateryga A.V., Karel (C.A.J.) Kreutz, Fateryga V.V., Efimov P.G. *Epipactis krymmontana* (Orchidaceae), a new species endemic to the Crimean Mountains and notes on the related taxa in the Crimea and bordering Russian Caucasus. *Phytotaxa*, 2014, 172(1): 22–30.
- Kolník M., Kučera J. Doplnky k rozšíreniu druhov *Epipactis tallosii* a *E. albensis* na severe západného Slovenska. Supplements to distribution of *Epipactis tallosii* and *E. albensis* in the north of western Slovakia. *Bull. Slov. Bot. Spoločn.* (Bratislava), 2002, 24: 91–95.
- Kreutz C.A.J., Fateryga A.V. Two taxa of the genus *Epipactis* Zinn (Orchidaceae) new for the flora of Ukraine. *Ukr. Bot. J.*, 2012, 69(5): 713–716.
- Ljubka T., Lovas-Kiss Á., Takács A., Molnár V. *Epipactis albensis* (Orchidaceae) in Ukraine – new data on occurrence and ecology. *Acta Bot. Hung.*, 2014, 56(3–4): 399–408.
- Molnár V.A., Sulyok J., Vidéki R. *Vadon élő orchideák. A hazai növényvilág kincsei*. Budapest: Kossuth Kiadó, 1995, 160 pp.
- Molnár V.A., Sramkó G. *Epipactis albensis* (Orchidaceae): a new species in the flora of Romania. *Biologia*, 2012, 67(5): 883–888.
- Molnár V.A. *Magyarország orchideáinak atlasza*. Budapest: Kossuth kiadó, 2011, 233 pp.

- Nováková M., Rydlo J. *Epipactis albensis* – Nový autogamický druh z okruhu *Epipactis helleborine* agg. (*Orchidaceae*). *Preslia*, 1978, 50: 161–171.
- Protopopova V.V., Tymchenko I.A., Efimov P.G., Shevera M.V. *Ukr. Bot. J.*, 2017, 74(4): 326–333. [Протопопова В.В., Тимченко І.А., Ефімов П.Г., Шевера М.В. Типи назв таксонів родини *Orchidaceae*, описаних із території Криму. *Укр. бот. журн.*, 2017, 74(4): 326–333]. <https://doi.org/10.15407/ukrbotj74.04.326>
- Prots B. *Epipactis albensis*. In: *Chervona knyha Ukrainy. Roslynniy svit (Red Data Book of Ukraine. Plant Kingdom)*. Ed. Ya.P. Didukh. Kyiv: Globalconsulting, 2009, 565 pp. [Проць Б.Г. *Epipactis albensis*. У кн.: *Червона книга України. Рослинний світ*. Ред. Я.П. Дідух. Київ: Глобалконсалтинг, 2009, 565 с.].
- Prots B. Floodplaine forests of the Transcarpathia: living close to human. *J. Biol. Syst.*, 2010, 2(3): 77–90.
- Rydlo J. *Epipactis albensis* Nováková et Rydlo v povodí Dyje a Moravy. *Biologie*, 1982, 37: 109–112.
- Rydlo J. Poznámky k rozšíření a ekologii některých druhů rodu *Epipactis*. *Muzeum a Současnost, Řada Přírodovědná*, 1989, 3: 5–33.
- Timpe W. Orchideen im südlichen Burgerland *Epipactis* (Stendelwurz) Neufunde im Günser Gebirge. *Burgerlandische Heimblätter*, 1995, 57: 125–131.
- Timpe W., Mrkvicka A.C. Beiträge zur Morphologie, Ökologie und Verbreitung von *Epipactis nordeniorum*, *E. pontica* und *E. albensis* in Südost-Österreich. *Fl. Austriae Novit.*, 1996, 4: 1–10.
- Vakhrameeva M.G., Varlygina T.I., Tatarenko I.V. *Orchids of Russia (biology, ecology and protection)*. Moscow: KMK Scientific Press, 2014, 437 pp.
- Vičko J. Nové druhy rodu *Epipactis* (*Orchidaceae*) na Slovensku. In: *Európske vstavačovité (Orchidaceae) výskum a ochrana*. Eds J. Vičko, R. Hrivnák. Banská Bystrica: SAŽP, 1997, pp. 84–88.
- Wucherpfennig W. Beobachtungen an vier weniger bekannten autogamen *Epipactis* – Arten Mitteleuropas. *Ber. Arbeitskrs. Heim. Orchid.*, 1993, 10: 9–24.

Рекомендує до друку
М.М. Федорончук

Надійшла 22.10.2018

Любка Т. *Epipactis albensis* (*Orchidaceae*) у Закарпатті. Укр. бот. журн., 2018, 75(6): 533–537.

Науково-дослідний центр ім. Іштвана Фодора, Закарпатський угорський інститут ім. Ференца Ракоці II вул. Кошута, 6, м. Берегове 90202, Закарпатська обл., Україна

Аналізуються відомості щодо виду *Epipactis albensis* (*Orchidaceae*), включеного в Червону книгу України. Обговорюється інформація, що наведена у виданні. Представлена картосхема розташування всіх відомих на сьогодні місцезнаходжень виду, окремо обговорюється його поширення на Притисянській низовині (Закарпатська обл., Україна). Наводиться повідомлення щодо нового локалітету виду, виявленого в 2018 р. в околицях с. Притисянське Виноградівського р-ну поблизу р. Тиса в асоціації *Salici-Populetum*. Подано оригінальні фото виду з огляду на те, що в Червоній книзі України при статті, присвяченій *E. albensis*, розміщене фото іншого виду.

Ключові слова: *Epipactis albensis*, Червона книга України, флористична знахідка, *Salici-Populetum*, флора України

Любка Т. *Epipactis albensis* (*Orchidaceae*) в Закарпатті. Укр. бот. журн., 2018, 75(6): 533–537.

Научно-исследовательский центр им. Иштвана Фодора, Закарпатский венгерский институт им. Ференца Ракоци II ул. Кошута, 6, г. Берегове 90202, Закарпатская обл., Украина

Анализируются сведения о виде *Epipactis albensis* (*Orchidaceae*), включенном в Красную книгу Украины. Обсуждается информация, приведенная в издании. Представлена картосхема расположения всех известных на сегодня местонахождений вида, отдельно обсуждается его распространение на Притисянской низменности (Закарпатская обл., Украина). Приводится сообщение о новом локалитете вида, обнаруженном в 2018 г. в окрестностях с. Притисянское Виноградовского р-на вблизи р. Тиса в ассоциации *Salici-Populetum*. Исходя из того, что в Красной книге Украины при статье, посвященной *E. albensis*, размещено фото другого вида, представлены оригинальные фото.

Ключевые слова: *Epipactis albensis*, Красная книга Украины, флористическая находка, *Salici-Populetum*, Притисянская низменность, флора, Украина