

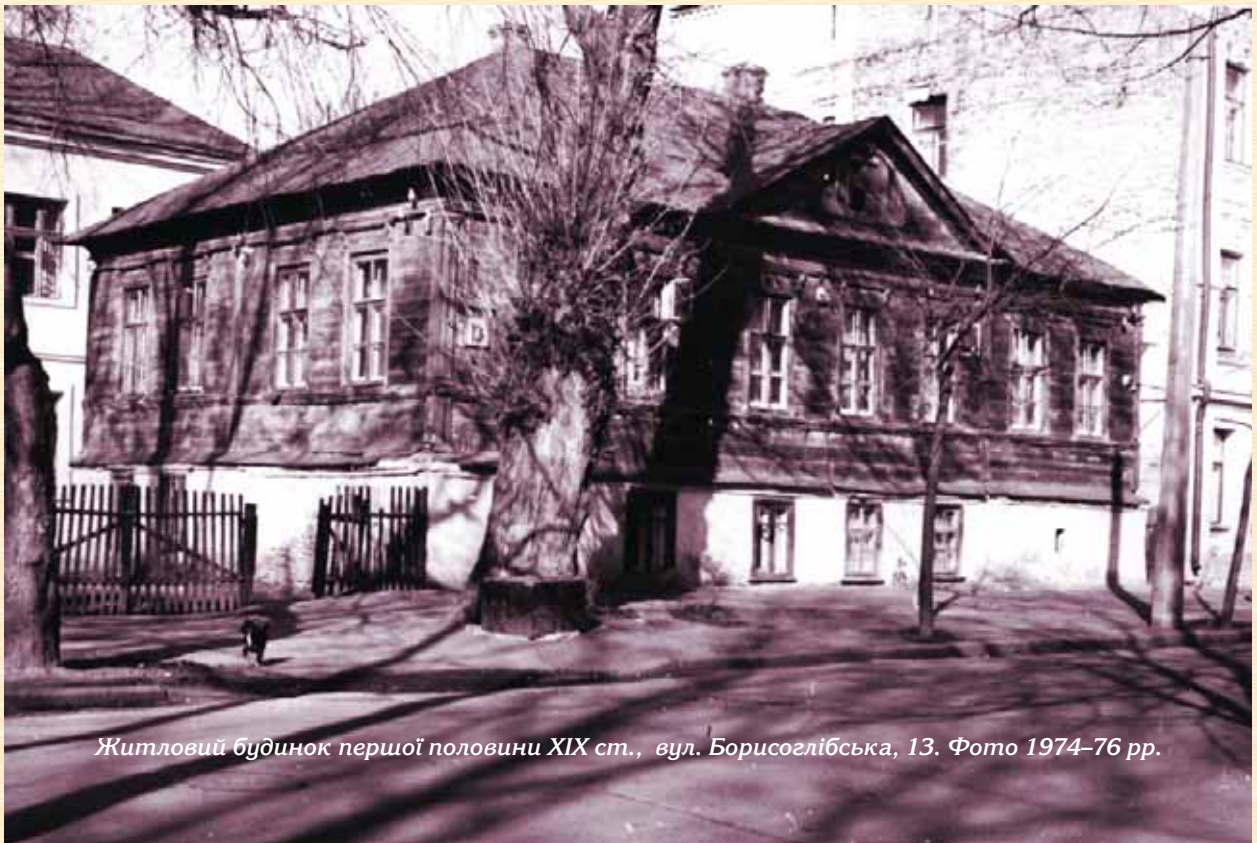
# ЧИ МОЖЛИВИЙ КИЇВ БЕЗ ПОДОЛУ?

Валентина Шевченко

**П**оділ — один із найстаріших й найцікавіших районів Києва. Як свідчать археологічні знахідки, в першій половині I тис. н.е. тут вже існувало поселення, що являло собою значний торговельний осередок. З середини IX ст., коли склалась перша держава східних слов'ян, Київська Русь, і Київ став її столицею, названою літописцями “матір’ю городам руським”, Поділ був ремісничо-торговельним районом міста. Тут була розташована київська гавань (в районі Поштової площі), тут містився головний ринок міста — Житній. Поділ був осередком усіх народних рухів у Києві XI–XIII ст., тут починались повстання 1046, 1068 років та інші, збиралось Київське віче, яке виступало виразником волі киян.

Після татаро-монгольської навали 1240 року, коли було зруйновано Нагірне місто,

Поділ взяв на себе його адміністративні, культурні функції. Саме з нього почалась відбудова Києва. В центрі Ринкової площі після надання Києву самоуправління за так званим Магдебурзьким правом будується дерев'яна ратуша, яку пізніше замінили на цегляний магістрат. Перед магістратом, за традицією європейських міст, розташовувався з XVIII ст. так званий фонтан “Феліціан”, названий на честь богині Феліцити (Благодатної), який на початку XIX ст. з появою скульптурою групи “Самсон і Лев” був перейменований у “Самсонівський”. Ротонда фонтану увінчувалась скульптурною фігурою апостола Андрія Первозванного, що, за легендою, пророкував славне майбутнє Києва. Це була не тільки гідротехнічна споруда, від якої подавалась вода в необхідні місця, але й місце, де обговорювались новини,



Житловий будинок першої половини XIX ст., вул. Борисоглібська, 13. Фото 1974–76 рр.



*Житловий будинок першої половини XIX ст.,  
вул. Хорева, 16. Фото 1974–76 рр.*

призначались зустрічі, з басейну фонтана набиралась вода, яка надходила з Андріївської гори і вважалася чудодійною.

Зі східної сторони на площу виходили будівлі садиби Братства і славетної Академії. Відомо, що Київське братство, в діяльності якого брало участь запорозьке козацтво, було утворено у 1615 році. При Братстві заснували школу, яка з 1632 року перетворилась на колегію. Це був перший вищий учбовий заклад у східнослов'янських народів, що відіграв величезну роль у духовному житті не лише України, Росії та Білорусії, а й усього православного світу — Греції, Болгарії, Молдавії та ін.

Західна сторона завершувалась церквою Пирогощої Богоматері, про яку у XII ст. згадував автор “Слова о полку Ігоревім”.

З 1798 по 1926 рік на площі, названій на початку XIX ст. Контрактовою, відбувались Контрактні ярмарки. Сюди приїздили комерсанти з Австрії, Італії, Греції, Польщі, Росії та інших країн. Із ярмарками були пов'язані численні заходи публічного характеру: парад київських цехів, атракціони тощо.

У 1817 році на північній стороні площі споруджується Контрактний будинок, на першому поверсі якого підписували контракти, укладали угоди. На другому поверсі у відомому своєю акустикі залі відбувались концерти знаменитих акторів, диригентів, співаків. Тут виступали італійські, іспанські театральні та балетні трупи, тут

збирались на свої з'їзди громадські патріотичні товариства,

Контрактний ярмарок мав величезне значення в економічному і культурному житті не тільки Києва, а й усієї країни.

Головна площа Подолу здавна була пов'язана з унікальною історичною забудовою. Біля неї розміщуються ансамблі: церкви Миколи Притиска (XVII–XIX ст.), Флорівського монастиря (XVII–XIX ст.) з Флорівською вулицею, що виходить на площу, Покровської церкви 1766 року із дзвіницею та вулицею Покровською, садиби Київського братства та академії (тепер Києво-Могилянська академія), головні фасади будинків якої виходять на площу, Іллінської церкви (XVII–XVIII ст.), Набережно-Микільської церкви 1772 р. з дзвіницею XIX ст., Бурси 1778 р. та будинку Петра I (XVIII ст.), розташованого поблизу площі.

У XVII ст. з Подолом була пов'язана діяльність таких визначних майстрів архітектури, як Іван Григорович-Барський, Йосиф Старцев, Йоган Шедель. У формуванні ж забудови Подолу в першій половині XIX ст. значну роль відіграла творчість головних архітекторів Києва А.Меленського, П. Дубровського, І. Кедріна та архітектора У. Гесте.

Після пожежі 1811 року, яка знищила майже всі будівлі Подолу, а це були в основному дерев'яні споруди (згоріло 1240 дворів, 3 монастиря, 19 церков, магістрат, гамазей, гостиний двір), архітектори У. Гесте

те та А. Меленський запропонували у проєкті генплану Подолу замість радіального допожежного планування регулярне планування, яке після корегування можна було назвати змішаним, бо за новим проєктом залишались деякі вулиці та головна площа. Радіальне планування Подолу бачимо на плані 1803 р., виконаному “стараннями” А.Меленського: вулиці спрямовано до гавані (тепер Поштової площі), позначена кожна садиба, площа набула майже трикутної форми.

Квартали Подолу на початку XIX ст. мали характер садибно-забудови з одно- і двоповерховими будинками, спорудженими по червоній лінії. Їхні фасади оформлювались за схемами зразкових фасадів з альбомів 1809, 1812 рр., виданих для будівництва житлових будинків, служб, воріт. Планування приміщень вирішувалося за смаком власника.

Надзвичайно цінною в будівництві Подолу була творчість виконавців-майстрів, які, зберігаючи традиції дерев'яного зодчества, вносили в архітектуру фасадів риси, відмінні від офіційної архітектури. Серед них і далеко відступаючий карниз, і своєрідного трактування фризи, дерев'яні кутові русти на потинькованих стінах тощо. На Подолі найкраще збереглися особняки власників середнього достатку, де простому плануванню приміщень будинку відповідають лаконізм і простота архітектури фасадів. На першому поверсі або напівповерсі — рустована і потинькована стіна з замковими каменями над отворами, на дру-

гому — гладка потинькована поверхня стіни. Головні фасади мають 3–5–7 вікон.

Інший тип житлових будівель, поширений на Подолі — зруб, обшитий дошками на другому поверсі і обкладений цеглою — на першому. Виступаюча центральна частина головного фасаду завершувалась фронтоном з вікном напівциркульної форми. Стіни фасадів другого поверху оздоблювались канельованими пілястрами, капітелями та базами класичних ордерів. Віконні отвори (5–7 вікон) мали сандрики, далеко відступаючий карниз із модульонами.

У першій половині XIX ст. з'являються житлові та громадські споруди зі спрощеними або зміненими пропорціями співвідношень складових частин класичних ордерів — зменшується висота антаблементу, зникають бази колон, капітелі спрощуються. Подібні новації в оформленні фасадів одноповерхового Гостиного двору втілював головний архітектор міста А. Меленський всупереч проєкту архітектора Луїджі Руска. До середини XIX ст. будуються споруди в класицистичному стилі. Серед житлово-торгівельних будівель цього періоду слід відмітити унікальний будинок 1850 р. архітектора І. Станзані на вул. Набережно-Хрещатицькій 5/13, нині...знесений.

Таким чином, будинки першої половини XIX ст., як і пам'ятки більш ранніх періодів, становлять значну пізнавальну цінність, заслуговують на дбайливе ставлення та потребують професійної реставрації.



*Житловий будинок першої половини XIX ст., вул. Хорева, 5. Фото 1974–76 рр.*



*Житловий будинок першої половини XIX ст., вул. Костянтинівська, 2. Фото 1974–76 рр.*

Втративши з середини XIX ст. значення загальноміського центру, Поділ все ж зберігає свою роль у розвитку ремесел та торгівлі. Риси класицизму зникають, натомість формуються особливості архітектури так званого “київського цегляного стилю”, що переважає в київському будівництві кінця XIX–початку XX ст.

Цегляний стиль відзначається характерною обробкою кладки фасадів, що виконується в різних сполученнях. В цей час застосовувались також ліпні або керамічні прикраси у вигляді орнаментальних вставок над дверима і вікнами, під вікнами і на фризах. Захоплення цегляним стилем було настільки великим, що до дерев'яних об'ємів будинків прибудовувались цегляні фасадні стіни. Цегляний стиль пізніше зневажливо називали “стилем київських підрядників”, хоча він мав своєрідні художні якості, виразність, матеріальну цінність, раціональне використання можливостей цегли.

Уже в першій половині XX ст. на Подолі з'являються споруди з рисами псевдостилів: неоготики, неонормандського, давньоруського, а також у формах раннього і пізнього модерну. Ці споруди створюють виразне, своєрідне тло забудови. Виникає суцільний фронт вулиць з замкненими дворами будинків, житло “підростає” до 3, 4, 5 поверхів. Зводяться прибуткові будинки, готелі, крамниці, будуються промислові підприємства, склади, електрична станція, млин Бродського тощо.

За роки радянської влади сакральні споруди не тільки втратили своє значення — їх почали нищити. Так, на Конtrakтовій площі у 30-і роки були підірвані церква Пирогощої Богоматері XII ст. і фонтан “Самсон” з ротондою XVIII ст. за те, що... його вода вважалася в народі чудодійною. У кращих випадках церкви використовувались у якості складських приміщень: Миколи Набережного, Миколи Притиска, Покровська... список можна продовжувати. У цей період будуються промислові та енергетичні корпуси, школи, 4–5-поверхові житлові будинки, громадські споруди (кінотеатр, клуб харчовиків тощо).

Той факт, що Поділ впродовж століть був міським центром, додав його забудові особливої цінності. Забудова, що склалась на початку XIX ст. з включенням до неї ансамблів пам'яток XVII–XVIII ст., набула самостійної історико-культурної цінності і значення, і як унікальний містобудівний комплекс заслуговує на особливу увагу і відповідне ставлення.

На початку 70-х років XX ст. подільській забудові загрожувало знищення: Поділ розглядали як будівельний майданчик для модних тоді мікрорайонів. Були й інші варіанти забудови, але всі вони зводились до знищення цієї стародавньої частини Києва. Активна в ті часи міська організація Українського товариства охорони пам'яток історії та культури стала ініціатором і замовником історико-культурної інвентаризації забудови цього району, що було дуже важливо для вирішення питання про її істо-

ричну цінність. Замовлення одержало і вперше в Україні таку роботу виконало Українське спеціальне науково-реставраційне виробниче управління Держбуду УРСР.

Керівник і автор візуальної оцінки — архітектор-реставратор В. Шевченко, автори історичних довідок — кандидат історичних наук М. Брайчевський, кандидат архітектури Ю. Нельговський. Автори пропозицій до проекту детального планування Подолу М. Брайчевський, В. Шевченко. В архівних дослідженнях брали участь: мистецтвознавець І. Шамраєва, наукові співробітники Центрального державного історичного архіву УРСР — Г. Топчій, Т. Слюдікова, картограф Л. Пономаренко (АН УРСР).

Відповідно до розробленої методики інструкції в основу історико-культурної інвентаризації було закладено такі принципи:

- 1. Розглядати всі типи і різновиди забудови, всі епохи і стилі як рівноцінні для дослідження об'єкти.**
- 2. Розглядати забудову Подолу як одне ціле, враховуючи, що окремі споруди чи будівлі є складовими елементами кварталів, а квартали — складовими частинами району.**



*Житловий будинок другої половини XIX ст. – поч. XX ст., вул. Спаська, 33. Фото 1974–76 рр.*

Отже, інвентаризацію проводили не за вулицями, а за кварталами. Вона повинна була здійснюватись у 2 етапи:

- 1) візуальна оцінка наявного фонду;
- 2) поглиблене дослідження тих об'єктів, що мають історико-культурну цінність, або ж тих, де є підстави припускати наявність такої цінності.

Але в процесі інвентаризації, поглибленої роботи з архівними документами відбулось часткове суміщення 2-х етапів.

Інвентаризація охоплювала південну частину Подолу від Поштової площі до вулиці Ратманського (Введенської) і від Дніпра до схилів гір Старокиївської, Замкової (Киселівки) та Щекавиці. Стародавній район Гончарів та Кожум'як не обстежувався, оскільки його інвентаризацію здійснював інститут "Київпроект". Обстежений нами район складався з 56-ти кварталів. Кожна споруда кварталу мала свій номер, адресу, дату спорудження, короткий опис, визначення художньої та матеріальної цінності.

В результаті проведеної роботи було досліджено 2764 цегляних та дерев'яних будівель. Серед них:

а) пам'яток архітектури, які перебували під охороною держави — 46 (4,7). В дужках подано розподіл у % площі забудови за категоріями;

б) будівель, які мали історико-культурну цінність, а також тих, що могли бути рекомендовані до складу пам'яток архітектури — 168 (11,3) — ці будівлі підлягали збереженню;



*Житловий будинок другої половини XIX – поч. XX ст., вул. Сагайдачного, 37. Фото 1974–76 рр.*

в) будівель, які не порушували ансамблевості, мали ознаки архітектурного стилю, матеріально-експлуатаційну вартість, завдяки чому також підлягали збереженню — 446 (31,5%);

г) будівель, що мали матеріально-експлуатаційну вартість — 376 (20,9%);

д) будівель, які не мали ані культурно-історичної, ані матеріально-експлуатаційної вартості і безумовно підлягали знищенню — 1630 (23,3%);

е) будівель, які мали матеріально-експлуатаційну вартість, але суперечили принципу ансамблевості, — їхня доля мала вирішуватись конкретно у кожному випадку — 5 (0,7%);

ж) будівель, що потребували для своєї остаточної оцінки додаткового поглибленого дослідження — 68;

з) меморіальних будівель — 20.

Як бачимо, проведена інвентаризація виявила необхідність збереження історичної забудови Подолу і дала змогу поточнити межі його охоронних зон.

Головним принципом для визначення зон були: насиченість пам'ятками архітектури, будівлями, які мали історико-культурну цінність; характер фонові забудови; ступінь її відповідності історично складеним традиціям містобудівництва; археологічна цінність території; її значення в загальній містобудівній структурі району; кількість малоцінного фонду, що підлягав знесенню і, отже, розміри площі для нового будівництва. Пропонувалось визначити на Подолі такі охоронні зони:

**Заповідні зони**, де забороняється нове будівництво (окрім пов'язаного з реставрацією пам'яток архітектури), або відтворення елементів історично складених ансамблів:

Вулиця Зелінського (Покровська) від Андріївської вулиці до Андріївського узвозу та Червоної (Контрактової) площі;

Червона (Контрактова) площа в її тогочасних червоних лініях;

Садиба Київського братства та академії;

Садиба Флорівського монастиря;

Квартал між вулицями Почайнинською, Іллінською, Набережно-Хрещатицькою та Набережно-Микільською;

Район довкола будинку Петра I та церкви Миколи Притиска, включаючи перехрестя вулиць Хоревої та Костянтинівської.

**Зона суворого режиму**, що в основному збігається з територією середньовічного Подолу до північної лінії укріплень ("столпія") у межах блакитної лінії. Від набережної Дніпра до схилів гір Старокиївської, Киселівки і Щекавиці та від Поштової площі до вул. Щекавицької в західній частині зони (під схилами Щекавиці) і до вул. Ярославської у східній, прибережній, частині. У цій зоні нове будівництво мало підпорядковуватися цілям збереження історично-складеного образу міста: нове будівництво повинно було здійснюватись з дотриманням червоних та блакитних ліній з обов'язковим попереднім археологічним дослідженням території. У цій зоні є обов'язковим обмеження у розташуванні споруди в плані, за її висотою, довжиною, матеріалом, кольором, композиційним масштабом.

**Зона регулювання забудови** в межах плану реконструкції Київського Подолу 1811 року — до вул. Оленівської. В цій зоні нове будівництво мало здійснюватись з дотриманням визначених червоних ліній та з обов'язковим попереднім археологічним дослідженням території.

Таким чином, інвентаризація історичної території Подолу виявила, що забудова Подолу підлягає регенерації. Вчена рада Держбуду УРСР у 1974 році визнала за необхідне зберегти історичну забудову Подолу — стародавній Поділ було врятовано. На основі затвердженої історико-культурної інвентаризації, що стала основою проекту детального планування Подолу, і подальших пошуків архівних, літературних матеріалів, світлин, а також результатів археологічних розкопів Українським спеціальним науково-реставраційним виробничим управлінням у 1976 році було виконано проект містобудівної регенерації Червоної площі (автор — архітектор В. Шевченко).

Основний принцип, на якому базувався проект — відмова від включення до ансамблю площі будь-яких принципово нових об'ємів. Зберігаючи історичну забудову, проект доповнював її найважливішими втраченими або нереалізованими елементами.

Поза сумнівом, порушення цього принципу призвело б до нових містобудівних хиб і втрат, оскільки будь-яке нове, не пов'язане з історично сформованим образом площі, нехарактерне для неї архітектурно-просторове рішення, зруйнує усталену композицію і руйнуватиме її усталений ансамбль. Контрактова площа має величезні по-

тенції — впровадження нових емоційно гострих просторово-архітектурних елементів призведе лише до негативних наслідків.

Проект реконструкції на історичній основі передусім передбачав повну реставрацію всіх архітектурних пам'яток, розташованих в межах площі — Гостиний двір, Старий і Новий корпуси Києво-Могилянської академії, Контрактний будинок, будинок Назарія Сухоти, Цеховий будинок,

а також будинок на розі площі і вул. Сагайдачного, корпуси Грецького монастиря та інші. До цього були зроблені застереження: Гостиний двір має відновлюватися за проектом Л. Руска — двоповерховим, що передбачено у проекті Контрактової площі архітектора У. Гесте. Його висота узгоджується з висотою давніх будівель — церкви Пирогощії Богородиці, ротонди фонтану “Самсон”, Старого магістрату, Старого корпусу Києво-Могилянської академії. Він визначає масштаб нових споруд, насамперед, ансамблю У. Гесте.

Проект передбачав наукове й документоване відтворення втрачених в минулому пам'яток, а саме: церкви Пирогощії Богородиці XII ст., фонтану “Самсон” з ротондою XVIII ст., давньої споруди магістрату і, нарешті, пропонувалось завершити незакінчений свого часу ансамбль Громадського центру арх. У. Гесте — уздовж північного щита площі.

Проект був схвалений в 1976 році Вченою та містобудівною радами Держбуду УРСР і затверджений Київським міськвиконкомом в рамках проекту детального планування Подолу.

Проїшов час, і за проектом регенерації площі було відтворено двоповерховий Гостиний двір, церкву Богородиці Пирогощії, фонтан “Самсон” з ротондою, дзвіницю Грецького монастиря, реставровано Контрактний будинок, Староакадемічний кор-



*Проект реконструкції Червоної (Контрактової) площі на історичній основі. 1976 р.*

*Автор — арх. В. Шевченко. Аксонометрія*

пус Києво-Могилянської академії, наріжний будинок площі і вул. Сагайдачного, розроблено проектну документацію відтворення старої споруди Магістрату і техніко-економічне обґрунтування та першу чергу завершення ансамблю арх. У. Гесте.

Немає сумніву, що із завершенням проекту містобудівної регенерації Контрактової площі 1976 року її історико-культурний ансамбль зможе конкурувати із багать-

ма уславленими містами Старої Європи.

У 1987 році всю територію старого історичного Подолу було оголошено заповідником “Стародавній Київ”, хоча різні частини його забудови мали різну художньо-історичну цінність. Ця “зрівнялівка”, на мій погляд, призвела до знецінення старовинних ансамблів. Невдовзі на території, оголошеній заповідною, розпочалося будівництво, аж ніяк не сумісне з її статусом.

Так, поблизу церкви Миколи Набережного виросла висотна споруда зі скла й бетону (автор Сергій Бабушкін), яка “вбиває” своїми розмірами і чужою для цього місця архітектурою монументальність барокової пам'ятки українського архітектора Івана Григоровича-Барського. До того ж, це будівництво призвело до руйнації пам'ятки: її стіни вкрилися тріщинами, розписи гинуть, бо під час будівельних робіт порушено гідрогеологічний режим підводних джерел.

Біля Контрактової площі, за Контрактним будинком, з'явилася довжелезна споруда (автор А. Пашенько), архітектура і пофарбування якої зовсім не вписуються у камерний історичний колорит забудови Подолу, його головної площі. На вулиці Воздвиженській, в місці виходу на Андріївський узвіз, побудовано таку ж чужорідну для цього місця будівлю (автор арх. Я. Дехтяр). На вулиці Щекавицькій, 6/8, поруч із Димитрієвською церквою

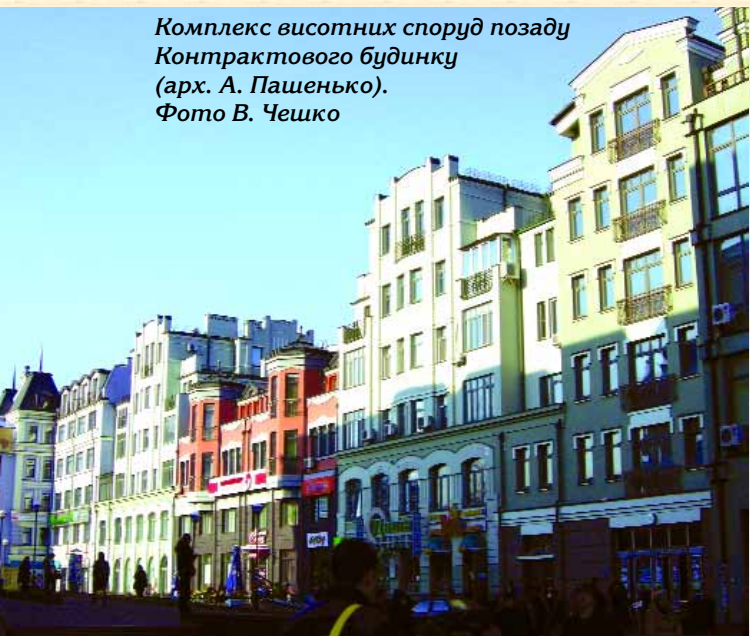


*Нова висотка ( арх. С. Бабушкін) поблизу церкви Миколи Набережного. Фото В. Чешко*

XVIII ст. І. Григоровича-Барського завершено будівництво громіздкої, немасштабної до церкви і її оточення, споруди.

Велике занепокоєння викликає те, що діється на Поштовій площі. Це — головний в'їзд на Поділ, його ворота, його візитна картка. Проте ще в 70-ті роки минулого століття з проходженням траси метрополітену верхнім закладенням через Поштову площу та вулицю Жданова (нині — Сагайдачного) було знесено історичну забудову двох кварталів, які входили до планування арх. У. Гесте та А. Меленського 1811 року. Це квартал, розміщений біля підніжжя Володимирської гірки, між площею та вулицями Хрещатицький узвіз, Боричів Тік з 2–3–4-поверховими цегляними будинками, фасади яких мали характерні стилі для історичного Подолу — класицизм, цегляний. Другий квартал — між площею та вулицями Набережно-Хрещатицькою, Боричевим Током, комплексом будівель Поштової станції XIX ст. (двоповерховий готель, каретний ряд, господарчі споруди тощо). Поруч в минулому була розміщена церква Різдва, побудована в стилі класицизму арх. А. Меленським. Квартал, окрім архітектурно-історичного, мав ще й меморіальне значення — на Поштовій станції зупинялись видатні діячі культури, в церк-

*Комплекс висотних споруд позаду Контрактового будинку (арх. А. Пашенько). Фото В. Чешко*



ві Різдва кияни прощались з прахом Тараса Шевченка.

Із знесенням забудови цих кварталів будинок Поштової станції та відтворена не давно церква Різдва опинились в центрі немасштабної величезної площі з великим потоком транспорту навколо них.

Не маючи принципової концепції забудови площі, а це, на наш погляд, — реконструкція на історичній основі, площу почали забудовувати новими, чужими для Подолу спорудами. Так, у 2003 році почалось одіозне будівництво 6-поверхового комплексу готелю “у віденському стилі” з підземним паркінгом біля підніжжя Володимирської гірки. Не дивлячись на те, що членами науково-методичної ради Управління охорони пам'яток історії та культури і історичного середовища був однотайно відхилений проєкт комплексу готелю (автор — архітектор В. Смірнов), начальник управління Р. Кухаренко погодив його. На листи наукової громадськості щодо необґрунтовано погодженого будівництва від Голова АПУ було одержано формальну відписку. Наразі частина комплексу праворуч від фунікулера побудована, зліва — будується. Збудована частина комплексу готелю вже зараз вражає своєю громіздкістю та далекою від подільської архітектурою. Ліва споруда настільки немасштабна до забудови площі і вулиць, які виходять на неї, що архітектори знайшли вихід: підтягти до її масштабу аутентичні будівлі вулиці Сагайдачного (не дай Боже, їм це вдасться), а там...Поділ великий.

Насувається справжнє лихо, бо автори новітньої архітектури не замислюються над тим, що споруди за їх проєктами та “прикрашені” мансардами історичні будівлі (що, до речі, зовсім не є властивим для київської історичної забудови), руйнують історичне середовище, знищують душу старого міста. Парадокс: автор проєкту готелю та інших одіозних проєктів архітектор В. Смірнов багато років пропрацював у реставрації, та, на жаль, не навчився з повагою ставитись до пам'яток і історичного середовища. Як бачимо, він не один. Які ж архітектурні кадри ми одержимо, якщо цинізм та зневага до своєї спадщини стали повсякденною практикою їхніх вчителів — діючих архітекторів!?

В 70–90-х роках минулого століття громадськість вела невпинну боротьбу за збереження та охорону історичної спадщини Києва. В ній брали участь відомі українські вчені та громадські діячі — Михайло



Юліанович Брайчевський, Юрій Сергійович Асєєв, Григорій Никонович Логвин, Іван Олександрович Ігнаткін, Лесь Панасович Силин та інші. На жаль, вони пішли від нас. В той час для збереження історичного середовища була створена й теоретична база, а саме: в Києві вперше в СРСР було розроблено систему охоронних зон з різним ступенем суворості. В нашому місті народився і був сформульований екологічний принцип охорони пам'яток, який вимагав не тільки збереження споруд, взятих під охорону держави, а й історично складеного оточення, обґрунтована можливість та доцільність відновлення втрачених пам'яток і визначені критерії цієї можливості та доцільності. Впродовж тих років траплялися й поразки, але були і перемоги. Накопичувався досвід. На превеликий жаль, цей досвід перервано — Київ почали «оновлювати»!

Ще в 1995 році історик Михайло Брайчевський застерігав: «Хибність ідеї «оновлення» в 60–90-х роках була освоєна громадськістю і в тому числі чиновництвом, від якого залежала доля містобудівної спадщини нашого народу. Зараз прийшло нове покоління з великими амбіціями і відсутністю пієтету до своїх попередників. Вони захоплюються принадами бізнесу і прагнуть перетворити Київ, який завжди був втіленням духовності, на торговельно-банківсько-офісний заповідник, де для духовного життя не лишається місця. Над нашою столицею нависла серйозна загроза з боку чиновницької еліти, яка оновлює місто, знищуючи київську старовину.»

Відтоді минуло 12 років, за цей час Київ втратив близько 100 пам'яток історії та культури, в тому числі й національного значення, і одержав понівечене історичне середовище. Ось лише декілька прикладів сучасного стану Подолу. Повністю втрачена історична забудова Гончарів та Кожум'як, знесені унікальні пам'ятки — двоповерховий житловий будинок початку XIX ст. на вул. Борисоглібській, 13, житлово-торговельний будинок 1850 року архітектора І. Станзані на вул. Набережно-Хрещатицькій, 5/13, знесено пам'ятку 1912 року арх. О. Вербицького на вул. Набережно-Хреща-



*Будівництво нового «плавучого» ресторану неподалік Іллінської церкви. Фото В. Чешко*

тицькій, 1-а. Зносяться історичні будівлі на вулицях Боричів Тік, Межигірська, Набережно-Хрещатицька тощо.

Зовсім неприпустимою є практика перебудови пам'яток, бо, перебудовуючи, їх спотворюють, «прикрашаючи» надуманими чи запозиченими елементами з інших архітектурних стилів, і вони втрачають свою історико-культурну цінність. Прикладів вистачає.

Наші політики обіцяють збудувати Європу в Україні, але в європейських країнах — Польщі, Угорщині, Чехії, Голландії, Німеччині, Італії — такого неподобства, як у нас, немає. Там з повагою ставляться до своєї минавшини, дотримуються традицій у поступовому розвитку нашарувань культури всупереч будівництву хмарочосів, які руйнують історичний образ міста. Там нове будівництво підпорядковане історичному середовищу.

За радянських часів нищили сакральні пам'ятки, але та шкода, що чиниться зараз, набагато масштабніше — бездуховність, зневага до своєї історичної спадщини з боку архітекторів, чиновницької еліти, олігархів-замовників веде до знищення уславленого своєю красою Києва і його історичного центру — Подолу.

Громадськість не повинна мовчати. Наша мовчазна байдужість сприяє щоденному

спотворенню ще недавно прекрасного, славного своєю неповторною красою Києва — древньої столиці міст руських!

*Готельний комплекс «поглинув» пам'ятку науки і техніки — київський фунікулер (арх. В. Смірнов). Фото В. Чешко*

