



Г. М. НИКОЛАЕНКО, Т. И. БАЖАНОВА

**ХЕРСОНЕССКАЯ СЕЛЬСКАЯ УСАДЬБА  
ДРЕВНЕГО ЗЕМЕЛЬНОГО УЧАСТКА № 193 (СТ. № 132)  
НА ГЕРАКЛЕЙСКОМ ПОЛУОСТРОВЕ<sup>1</sup>**

Земельный участок № 193 является составной частью хоры Херсонеса Таврического, одновременно размежеванной на плато Гераклейского полуострова в IV в. до н. э. (Рис. 1). Он расположен на склонах и в ложе восточного отрога Юхариной балки, в 2,5–3,0 км от ее устья<sup>2</sup>. Задолго до размежевания эту территорию, а именно, нижнюю часть крутого правого склона и ложе балки, занимало поселение катакомбной культуры. Оно было открыто в 1924–1925 гг. сотрудником Херсонесского музея Л. Н. Соловьевым. Исследователю удалось собрать здесь большое количество кремневых орудий и обломков лепных сосудов, украшенных шнуровым орнаментом, характерным для эпохи катакомбной культуры второй половины II тысячелетия до н. э. [Соловьев 1922–1927; Николаенко 1999: 15]. Около середины IV в. до н. э. следы поселения были перекрыты сплошной размежевкой на земельные наделы граждан Херсонеса Таврического, предусмотренной общим организационным планом размещения участков [Стржелецкий 1961: 65].

В системе размежевания участок № 193 находится между продольными дорогами G и H, поперечными дорогами X и XI. По продольным доро-

гам ориентирован с северо-запада на юго-восток. На северо-западе и юго-востоке он граничит с земельными участками № 180 (ст. № 72) и № 226 (ст. № 151); на северо-востоке и юго-западе — с участками № 194 (ст. № 133) и № 192 (ст. № 131) соответственно (Рис. 2).

Внутренняя размежевка участков также проводилась одновременно [Стржелецкий 1961: 65]. Участок № 193, как и соседние, имел форму, близкую к прямоугольной, размером 420х630 м — 26,4 га. Широкими — до 3-х м стенами бутовой кладки он был разделен на 6 наделов размером 210х210 м (36 плетров). Каждый надел, в свою очередь, разделен на поля бутовыми стенами несколько меньшей ширины — 1,5–2,0 м. Размеры полей 52,5х52,5 м (2,25 плетра). Возможно, были поля и большего размера, но из-за плохой сохранности участка их не удалось определить. Значительная часть полей была занята виноградниками: на поверхности видны остатки параллельных полос каменных плантажных стенок, расположенных на расстоянии 2-х м друг от друга.

Большая часть участка размежевана на крутых склонах Юхариной балки. Падение высот происходит в юго-западную и юго-восточную стороны, то есть, в сторону 192 и 226 участков. Перепад высот между возвышенной северной и низменной юго-восточной частями составляет 17–18 м, а в западной и юго-западной частях, занимающих ложе балки, достигает 25 м.

На склонах участок был террасирован. Роль подпорных стен террас играли ограды полей. По наблюдению С. Ф. Стржелецкого, «в зависимости от крутизны склонов эти террасы делаются шире или уже. Наилучшей мерой для ширины террас на крутых склонах считались 50–53 м. Все террасы имеют наклонную поверхность» [Стржелецкий 1961: 72]. На участке № 193, как и на многих других участках, линейные размеры террас совпадают с линейными размерами полей. На террасах также был зафиксирован виноградный плантаж, его следы четко прослеживаются в распашке под лесопосадками.

<sup>1</sup> Эта усадьба входит в состав 10-го участка Археологического парка НЗХТ. Исследования усадьбы проводились в 1988–1991 гг. экспедицией МГУ под руководством В. И. Кузицина и в 2001–2003 гг. Гераклейской экспедицией НЗХТ под руководством Г. М. Николаенко. Непосредственно полевыми работами руководил научный сотрудник НЗХТ А. А. Филиппенко.

Научному сотруднику НЗХТ А. В. Шевченко принадлежит характеристика найденного материала. Е. Я. Туровский определил типологическую принадлежность и хронологию керамических клейм, а также внес коррективы в характеристику монет. Архитектор Н. П. Андрущенко сделал реконструкцию эллинистической винодельни, открытой на усадьбе. Архитектор Т. И. Бажанова разработала архитектурную реконструкцию усадьбы в различные хронологические периоды. В 2001–2004 гг. группой консерваторов НЗХТ (рук. В. Ю. Николаенко) при финансовой поддержке ИКА Техасского университета и Фонда Паккарда (США) проведена консервация строительных остатков — первый этап по созданию экспозиции под открытым небом на заповедном участке № 10 НЗХТ.

<sup>2</sup> В XIX в. северо-западная часть участка была повреждена земляными работами, которые производились на территории хутора г-на Иванова (здание самого хутора находилось на 192-м участке). В настоящее время в северо-западной и северной части участок пересечен линией ж / д, две трети площади участка занимают хвойные насаждения и дачные строения.



С. Ф. Стржелецкий считал, что для создания условий рациональной обработки виноградников во время размежевки необходимо предусмотреть внутренние дороги [Стржелецкий 1961: 68]. Из-за плохой сохранности данного участка внутренние дороги не удается определить. Возможно, здесь они вымежевывались по направлению рельефа.

На участке зафиксированы две усадьбы. Одна размещалась у северо-западной поперечной дороги X, в западном углу надела № 2, на самом возвышенном месте участка. С этой высоты хорошо просматривалась окружающая местность и дороги<sup>3</sup>. Подъемный материал представлен обломками черепицы и тары эллинистического времени.

Другая усадьба довольно хорошей сохранности находилась у противоположащей юго-восточной поперечной дороги XI, в 20-ти метрах от нее, возле южного угла надела № 6 (Рис. 2, 3). Именно эта усадьба была исследована.

Юго-западную часть надела № 6 занимают террасы, непосредственно примыкающие к постройкам. С северо-западной стороны строений находился въезд в усадьбу. С северо-восточной стороны усадьбы территория надела представляет собой скальные выходы и не носит следов обработки. Эту площадь, возможно, использовали для транспорта. Здесь удобно как разгружать повозки, наполненные собранным виноградом, так и заполнять их амфорами и другими емкостями с вином для вывоза. Подобная площадка есть на 26-м участке, на усадьбе которого открыта большая винодельня [Стржелецкий 1961: 102, 220, рис. 93]. Въезд на эту площадку, возможно, был устроен в ограде продольной дороги H, напротив усадьбы участка 194, вблизи перекрестка дорог H и XI.

С юго-восточной стороны, в 20 м от усадьбы проходила поперечная дорога XI. С юго-западной, северо-западной и северо-восточной сторон усадьбу окружали виноградники.

Усадьба состояла из башни (пом. VII и VIII), 4-х помещений (пом. I, II, III и V), входного коридора (пом. VI), двух дворов: внутреннего (пом. IV), по периметру которого располагались строения усадьбы, и внешнего (пом. X, двор А-В-С), к восточному углу которого пристроено круглое помещение IX (Рис. 4).

Внешний двор имеет в плане форму буквы Г. Он примыкает к северо-восточной и юго-восточной сторонам усадьбы. Условно разделен на три части («А»-«В»-«С»). У юго-восточной ограды двора (двор «А») находилась большая цистерна, вырубленная в скале. В юго-западной

ограде двора «А» устроена калитка, выходящая на террасы перед усадьбой и далее на виноградники. На северо-западной стороне внешнего двора (двор «С») находились ворота — въезд в усадьбу и небольшое помещение X.

Строительство усадебного комплекса следует отнести ко времени интенсивных агротехнических работ на виноградниках и посадке виноградных лоз — третьей четверти IV в. до н. э. Камень для строительства брали поблизости, скорее всего, на скалистых склонах Юхариной балки, на территории 226-го участка, где до сих пор отчетливо видны следы вырубки. Подобные каменоломни встречаются на склонах балок Гераклеяского полуострова повсеместно.

Первоначальная усадьба была небольшой, прямоугольной в плане постройкой размерами 14,0x18,5 м (259 м<sup>2</sup>). По периметру усадьбы на северо-восточной стороне сооружена двухэтажная башня, облицованная рустованными блоками. Нижний этаж здания башни состоял из двух помещений — входного с лестницей, ведущей на второй этаж (пом. VIII), и смежного с ним помещения с подвалом-винницей, в котором были вырублены гнезда для установки 12-ти пифосов (пом. VII). Внутренние размеры помещений одинаковы: 5,0x3,5 м. Вход в башню был устроен со стороны внутреннего двора.

С юго-восточной стороны башни расположено вытянутое в длину входное помещение коридорного типа (пом. VI), размерами 7,5x2,9 м, ведущее с территории надела во внутренний двор усадьбы. Дверной проем был довольно широким — 1,80 м. Через такой проем вполне свободно можно было пронести как строительные блоки, так и пифосы.

В центре усадьбы расположен внутренний двор (пом. IV). Древнейшая дневная поверхность двора представляла собой щебенчатый слой, скорее всего, состоящий из отеса обработанных рустованных блоков, из которых была выстроена башня усадьбы. Небольшой участок в северо-западной части вымощен каменной плиткой, в западном углу двора устроен очаг.

Напротив башни, на юго-западной стороне двора построена винодельня (пом. V), внутренние размеры которой 13,0x4,0 м. Вход в винодельню также был устроен со стороны двора.

В помещении винодельни выложены основания под винодавильные площадки, в скале вырублены углубление для установки блока фундамента ворота рычажного винодавильного пресса, суслоприемник и гнезда для установки пифосов<sup>4</sup>.

<sup>3</sup> Усадьба была распахана при насаждении соснового леса в середине XX в.

<sup>4</sup> Из-за наличия большого количества фрагментов чиненных пифосов, свинцовых скреп и литников, найденных при раскопках 1988–89 гг.,



Очевидно, к концу строительства в винодельне были установлены рычажный пресс с воротом и винодавильные площадки.

С внешней стороны северо-западной стены внутреннего двора усадьбы сооружена полуподвальная пристройка, в плане почти круглая. Полуподвал диаметром около 3,5 м выдолблен в скале на глубину 0,3 м (Рис. 4, 5)<sup>5</sup>. С северо-восточной и северо-западной сторон, а также в южном углу между стенами 4 и 6 сохранилось несколько камней основания стены, окружавшей выруб. Вход в это помещение также был со двора. Назначение постройки неясно. Возможно, она использовалась в период строительства как для хозяйственных нужд, так и в качестве укрытия или даже жилья работающих.

Очевидно, что в третьей четверти IV в. до н. э. первый этап строительства усадьбы был завершен. Косвенным подтверждением этому может быть находка в башне херсонесского дихалка (Квадрига / Воин со щитом и копьем) выпуска 350–330 гг. до н. э. [Анохин 1977: 136–138; Туровский, Горбатов 2013: 85–89] (Рис. 7, 1). Монеты этого типа представлены как на поселениях Северо-Западного Крыма, так и на усадьбах Гераклеяского (№№ 10, 25, 41, 106 и 159) и Маячного (№№ 53–53 а, 64 и 68) полуостровов в слоях середины-третьей четверти IV в. до н. э. [Сапрыкин 2005: 71].

К этому времени, вероятно, было завершено строительство усадеб и на соседних участках. Прийти к такому заключению позволяет анализ материала из раскопок этих памятников, а также сравнение планов усадеб №№ 193, 194 и 226<sup>6</sup> (Рис. 6). Отметим также, что по размерам и планировке в первый строительный период усадьба участка № 193 идентична усадьбам участков №№ 10 и 152 (ст. № 93), расположенным в северо-западной части хоры [Николаенко 2001: 15, 73–74]. Очевидно, что на первом этапе строительство этих усадеб велось практически по единому плану.

Кроме того, сравнение планов усадеб, исследованных в различных частях хоры на Гераклея-

ском полуострове, свидетельствует о том, что при одновременном возведении башня и винодельня обычно располагались на определенном расстоянии, которое, как правило, составляет 6 м. Размеры помещения, в котором установлены давяльные площадки и блок фундамента давяльного пресса, также практически идентичны — 5,5x9,5 м, например, на усадьбах участков №№ 9, 10, 26, 86, 152 и 347 [Николаенко 2001: 14–15, 22–23, 51–52, 73–74, 130]. В результате сравнительного анализа в этот список включена и винодельня усадьбы участка № 193.

При последующих этапах строительства план каждой усадьбы развивался в соответствии с назначением сооружения. Постепенное обрастание первоначального ядра различными постройками, характерными только для конкретного сооружения, свидетельствует о специальном функциональном назначении каждой отдельно взятой усадьбы в определенный хронологический период.

Последняя четверть IV- первая четверть III вв. до н. э. — время интенсивного возделывания виноградной культуры на всей территории херсонесской хоры и производства вина на продажу, что неизбежно влечет за собой совершенствование технологического процесса и расширение производственных площадей [Николаенко 2001: 4]. Последнее ярко прослеживается на усадьбе № 193, ее территория значительно расширяется за счет дворов «А», «В», «С», которые пристраиваются к зданию усадьбы с северо-восточной и юго-восточной сторон. Ее площадь в этот период достигает 700 м<sup>2</sup> (26,5x26,5 м).

В северо-западной ограде двора «С», под прикрытием башни были устроены ворота шириной более 2-х м. У ворот во дворе «С» к его северо-восточной ограде пристраивается небольшое помещение X, возможно, служившее жильем и выполнявшее как хозяйственные, так и сторожевые функции.

Рядом с ним, под той же северо-восточной оградой во дворе «В» была устроена бродильня: вдоль стены в скале вырублено несколько углублений для установки в них пифосов (Рис. 12). Такая же бродильня была сделана во дворе «А», вдоль его юго-восточной ограды.

Кроме того, во дворе «А» на границе с двором «В» в скале была вырублена большая цистерна грушевидной формы, возможно, для сбора дождевой воды: на поверхности скалы у горловины цистерны видны следы выдолбленного в ней желоба для стока воды.

В юго-западной ограде двора «А», у западного угла был устроен выход на террасу перед правым

В. И. Кузиным был сделан вывод, что помещение винодельни изначально являлось производственной мастерской усадьбы [Кузицин 1988, д. 2868: 26]. При исследовании усадьбы в 2001–2003 гг. выяснилось, что этот вывод справедлив для более позднего времени.

<sup>5</sup> В. И. Кузицин, открывший в 1988 г. верхний горизонт выруб, предположил, что «не исключена возможность специальных работ по выдалбыванию скалы для создания своего рода полуподвала» [Кузицин 1988, д. 2868: 13].

<sup>6</sup> Отметим, что усадьба участка № 226 раскопана полностью экспедицией НЗХТ (Николаенко Г. М.) — ИКА Техасского университета (Картер Дж. К.). Ее археологический материал относится к третьей-четвертой четверти IV–II вв. до н. э. Усадьба участка № 194 не раскапывалась. Ее план составлен по данным геофизической разведки методом электрического зондирования (Николаенко М. Ю., Шакур С. В., Панченко В. В.).



склоном Юхариной балки, покрытым виноградом.

По архитектурным остаткам и найденным артефактам можно определенно сказать, что в последней четверти IV- первой четверти III вв. до н.э. усадьба представляла собой большой винодельческий комплекс. Здесь имелась винодельня с рычажным прессом, бродильня во дворах «А» и «В» и винница в подвале башни.

Среди находок, относящихся к этому времени, есть значительное количество фрагментов херсонесских лутериев и кувшинов, что прослеживается и на других усадьбах херсонесской хоры [Николаенко, Туровский, Филиппенко 2011: 130]. Лутериями заполняли емкости только что изготовленным суслон, а кувшинами черпали отстой для заполнения пифосов в бродильне.

Как строительные остатки, так и находки дают возможность реконструировать процесс изготовления вина на данной усадьбе.

На обширный, свободный от застройки и насаждений участок, расположенный с внешней северо-восточной стороны усадьбы, свозили урожай, собранный на близлежащих виноградниках. Здесь его, возможно, сортировали и партиями поставляли в винодельню, где на специальной винодавильной площадке производили первый отжим ногами. Полученный сок стекал в специальный суслонприемник. Мезгу перекладывали на соседнюю площадку для механического давления и с помощью рычажного пресса выдавливали оставшийся сок, стекавший в чан или нижнюю часть пифоса, установленную в специальном углублении возле винодавильной площадки. Емкость суслонприемника — 500–550 л. Допустим, что суслонприемник заполнялся за один день. Прибавим к этому продукцию, полученную механическим способом. Объем этой продукции, как правило, составлял 20% от объема первого давления, т. е., 100–110 л в день.

Дополнительное количество виноматериала можно было получить на переносных давильнях-тарапанах. На таких винодельнях в течение дня загрузка повторялась неоднократно, при этом, один человек был способен переработать 300–400 кг за несколько дней [Винокуров 2007: 228].

На территории усадьбы найдено два тарапана. Площадь каждого из них составляла примерно  $\frac{1}{4}$  площади стационарной винодавильной площадки. Значит, на двух тарапанах в день можно получить до 200–250 л. Прибавим к этому 40–50 л, полученных из жмыха механическим способом. Таким образом, за один день на стационарных и переносных давильнях можно было получить около 1 000 л виноматериала.

По мере наполнения суслонприемников выжатый сок с помощью лутериев переливали в пифосы, стоявшие в углублениях в самой винодельне. Объем пифосов, вычисленный по найденным фрагментам, составлял в среднем около 1000 л. Всего углублений для пифосов в винодельне — 9. Для заполнения этих емкостей требовалось за один производственный цикл получить не менее 9 000 л виноматериала.

После некоторого отстоя в пифосах в винодельне, виноматериал переливали в емкости, стоявшие в углублениях во дворах «А» и «В», для брожения. Всего во дворах было выдолблено 10 углублений для пифосов, в которые могло вместиться до 10 000 л виноматериала. По окончании брожения, примерно через месяц свежее вино разливали в амфоры, бурдюки, другую винную тару и вывозили на внутренний или внешний рынок [Винокуров 2007: 241–245]. Пифосы, стоявшие в подвале башни, вероятно, заполнялись уже в самом конце сезона. Здесь вино хранилось не только для внутреннего потребления, но могло созревать длительное время.

Урожай винограда можно собирать в течение двух с половиной — трех месяцев. За это время на винодельне усадьбы участка № 193 можно было получить примерно 80–90 000 л виноматериала. Известно, что при переработке из 100 кг винограда выходит 60–65 л виноматериала. Значит, на нашей винодельне за сезон могло быть переработано около 140 000 кг винограда.

По подсчетам специалистов с одного га можно собрать до 7000 кг винограда, из которых получалось до 4 500 л виноматериала. Для получения 80–90 000 л виноматериала на винодельне нашей усадьбы нужно было собрать виноград с площади 20–21 га (или с 6 наделов площадью по 4,4 га при условии, что они были сплошь засажены виноградом)<sup>7</sup>.

Об интенсивной жизни на усадьбе в этот период свидетельствуют многочисленные находки, как в помещениях, так и во дворах.

Например, во входном помещении башни (пом. VIII) при зачистках найден керамический материал, в основном представленный фрагментами амфор, кувшинов и горшков херсонесского производства IV–II вв. до н.э. [Стржелецкий 1961: 99, 101, 107; Абрамов 1993: №№ 3.54, 3.56, 3.60].

<sup>7</sup> Подсчеты урожайности виноградников с одного гектара и производительности винодавильни приведены минимальные совершенно сознательно. В древности, как и теперь, количество собранного винограда с одного гектара могло колебаться от 70 до 300 т. Это зависело, прежде всего, от почвенно-климатических условий, плотности посадки кустов, сорта самой виноградной лозы и т.д. [подробнее см.: Винокуров 2007: 210–221].



Здесь также найдены монеты: херсонесский дихалк (ХЕР. Грифон влево. Надчеканка «дельфин» / Коленопреклоненная Дева вправо с луком и стрелой) выпуска 310–300 гг. до н. э., по В. А. Анохину [Анохин 1977: 138–139, №№ 75–76] или 305–300 гг. до н. э., по Е. Я. Туровскому, В. М. Горбатову [Туровский, Горбатов 2013: 90–93] (Рис. 7, 3), а также пантикапейский обол (Голова безбородого сатира в венке влево / ΠΑΝΤΙ. Лук и стрела) эмиссии около 275–245 гг. до н. э. [Анохин 1986: 141, № 133, табл. 4] или 320–310 гг. до н. э. по последней хронологии этого же автора [Анохин 2011: 150] (Рис. 7, 5).

В смежном помещении с пифосарием в подвале (пом. VII) при расчистке каменного завала вперемешку с грунтом найдены два медных херсонесских дихалка: первый (Квадрига вправо. В колеснице стоит Дева с факелом, / ХЕР. Обнаженный коленопреклоненный воин со щитом и копьем влево, на голове шлем) выпуска около 350–330 гг. до н. э. [Анохин 1977: 136–137, №№ 35–56] (Рис. 7, 1); второй (Коленопреклоненная Дева вправо. Надчеканка «ΠΑΡ» в точечном ободке / Грифон влево, надчеканка «дельфин») выпуска около 330–310 гг. до н. э. [Анохин 1977: 138–139, №№ 68–74, табл. IV–V] (Рис. 7, 6), а также херсонесская свинцовая монета (тессера?) конца III — начала II вв. до н. э. (Голова Афины в коринфском шлеме вправо / Сидящий орел с головой, повернутой влево) [Туровский 2005: 330–332] (Рис. 7, 7)<sup>8</sup>.

Среди керамических фрагментов в завале обнаружены ручки клейменных амфор, в том числе: Херсонеса — астинома Гимна, сына Скифа — 227–210 гг. до н. э. [Кац 2007: 443] (Приложение 1: 3) (Рис. 8, 8); Синопы: Микрия, сына Пифокрита — 263–251 гг. до н. э. [Федосеев 1994: 189] или серединой 10-х гг. III в. до н. э. — 90-х гг. II в. до н. э. [Кац 2007: 436] (Приложение 1: 7) (Рис. 8, 10); Родоса — магистрата Хармокля — 219–210 гг., по Г. Финкильштейну [Кац 2007: 420] (Приложение 1: 16); фабриканта, скорее всего II-й группы (имя прочесть не удалось, атрибуция по компоновке легенды и размеру букв) — 234–198 гг. [Кац 2007: 218] (Приложение 1: 17) (Рис. 8, 5) и фабриканта Дамократа — 198–161 гг. до н. э. [Кац 2007: 422] (Приложение 1: 18) (Рис. 8, 7); Фасоса — магистрата 10 этапа Фасона I — 315–310 гг. до н. э.

<sup>8</sup> Характер и хронология херсонесских свинцовых монетовидных знаков служит предметом длительной, хотя и не слишком оживленной дискуссии, суть которой состоит в том, считать ли их своеобразной формой монеты или специальными жетонами-тессерами, созданными для обеспечения продовольственных раздач, религиозных праздников и пр. [Kovalenko 2002]. Подробный обзор взглядов по данному вопросу представил Н. А. Алексеенко [Алексеенко 2008: 14–16], который сам склоняется в пользу второй точки зрения.

[Кац 2007: 416] (Приложение 1: 20) (Рис. 8, 4).

Из металлических предметов наибольший интерес представляет квадратная свинцовая гиря второй половины III — первой половины II вв. до н. э. (Рис. 9, 2).

На полу сохранился культурный слой, содержащий мелкие фрагменты амфор, столовой чернолаковой и простой кухонной посуды IV–III вв. до н. э.

Согласно найденному датирующему материалу, башня функционировала на протяжении эллинистического периода, с конца третьей четверти IV в. до н. э. по первую половину II в. до н. э.

Коридор (пом. VI). Находок здесь немного, но они дают некоторое представление о времени функционирования этого помещения. Найдена ручка херсонесской амфоры с клеймом астинома Никея — 265–240 гг. до н. э. [Кац 2007: 442] (Приложение 1: 2) (Рис. 8, 3), фрагменты ручек синопских и родосских амфор III–II вв. до н. э., а также несколько фрагментов чернолаковой керамики, которые не могут быть продатированы точнее из-за мелких размеров и плохой сохранности; двуствольная ручка амфоры I в. до н. э. — I в. н. э. [Внуков 2003]; три фрагмента ручек амфор I–II вв. [Зеест 1960: 111, табл. XXIX, 69]; ручки узкогорлых амфор II–III вв. [Шелов 1978: 16–21] и несколько фрагментов лепных сосудов.

*Двор «А».* Скальная поверхность двора покрыта тонким слоем (≈0,10 м) суглинка, содержащего мелкие камни, фрагменты керамики и другие артефакты, свидетельствующие о его длительной эксплуатации.

В южном углу двора найден каменный полированный молоток [Тошев 2007: 122–124], очевидно, принесенный с территории поселения второй половины II тыс. до н. э. — эпохи катакомбной культуры.

Здесь найдены фрагменты амфор III в. до н. э. — V–VII вв. н. э.; фрагменты столовой керамики, в том числе чернолаковой, и кухонных сосудов (Рис. 10, 11).

В засыпи ям бродильни обнаружены фрагменты керамики эллинистического времени, а в одной из них (яма 4) найдены фрагменты амфор I в. до н. э. — I в. н. э. [Зеест 1960: табл. XXVIII, 64; Абрамов 1993: 5.15–5.17] и простой гончарной посуды IV–VII вв. [Голофаст, Рыжов 2000: рис. 16, 15; Ушаков, Дорошко и др. 2006: 195–196, рис. 9, 9; рис. 13, 24, 43].

На поверхности двора вблизи ям найдена каменная крышка для амфоры, ножка херсонесской амфоры последней четверти IV — начала III вв. до н. э. [Монахов 1989: тип II], а также много



фрагментов херсонесских лутериев и столовой керамики, в частности, кувшинов местного производства III–II вв. до н. э. [Стржелецкий 1961: 99].

В засыпи грушевидной цистерны, выдолбленной в скале рядом с ямами бродильни, много камней и керамических фрагментов. Наиболее ранним является фрагмент гераклейской амфоры с клеймом на горле конца IV — первой четверти III вв. до н. э. (Приложение 1: 19) (Рис. 8, 1). Большая часть фрагментов относится к III в. до н. э. — II–III вв. н. э. Есть несколько обломков амфор V- начала VII вв. В цистерне найдена также лучковая фибула из бронзы, датируемая второй половиной II–III вв. [Амброс 1966: 49–51, группа 15, вариант 3–5].

При исследовании проб из нижних слоев засыпи цистерны обнаружены обугленные зерновки растений. Среди культурных растений преобладают зерновки пшеницы мягкой и пленчатого ячменя, семена инжира и винограда культурного. Из сорных растений наибольшее количество семян принадлежит мари белой и дымянке аптечной [Пашкевич 2006: 167].

В юго-западной ограде двора «А» (стена 29) устроена калитка, выходящая на террасы. Поверхность террас покрыта довольно рыхлым грунтом красноватого цвета (толщина слоя 25–40 см), насыщенным мергелевой крошкой и керамическими фрагментами. Слой лежит на скале.

Среди прочих находок на этом участке найдены ручки синопских амфор с клеймами астиномов Эвхариста, сына Гиритта — 320 г. до н. э. (Приложение 1: 10); Иобакха, сына Мольпогора — 247 г. до н. э. (Приложение 1: 9) и Гераклида, сына Гекатея — 239 г. до н. э. [Федосеев 1994: 190] (Приложение 1: 14). В. И. Кац датирует эти клейма более широко: 1-е клеймо — конц. 20-х гг. IV- нач. III вв. до н. э.; 2-е и 3-е — 50-ми — сер. 10-х гг. III в. до н. э. [Кац 2007: 436].

*Двор «В».* Расположен с северо-восточной внешней стороны зданий усадьбы. По внутреннему периметру имеет размеры 13x8–9 м.

Под прослойкой расчищен слой грунта толщиной 0,15–0,20 м. В грунте найдены фрагменты эллинистических херсонесских амфор, столовых сосудов и чернолаковой керамики. Среди них фрагменты канфара с ребристым туловом, рыбного блюда, миски (тарелки) с загнутым внутрь венчиком и других сосудов, которые датируются III в. до н. э. [Книпович 1940: 146, 149; Егорова 2000: 138, рис. 2, 3]. В грунте попадаются также клешни крабов и древесные угли.

Ниже, на тонком нивелировочном слое желтого суглинка, покрывавшего скальную поверхность двора, сохранились фрагменты глиняной обмазки

пола двора.

В западном секторе двора, в завале на полу у стены 23, смежной с двором «А» найден херсонесский дихалк (Дева, поражающая копьем лань, влево, в левой руке лук, внизу [ХЕР], справа надчеканка «дельфин» / Бодающий бык на палице влево, внизу имя чиновника (не читается), лук и колчан) выпуска около 300–290 гг. до н. э. [Анохин 1977: 139, №№ 77–81] (Рис. 7, 4).

Среди многочисленных керамических фрагментов выделяются фрагменты столовой посуды херсонесского производства: кувшины (есть фрагмент с «поясками» красной краской); миски (край утолщен, загнут внутрь) [Белов 1962: рис. 12, 25]; сковорода толстостенная. Найдены также фрагменты херсонесских амфор второй половины III в. до н. э. [Монахов 1989: 76, табл. XVI, 106–107]. К этому же времени относятся фрагменты синопских эллинистических амфор с коническим дном; среди них два фрагмента тонкостенной амфоры III в. до н. э. с красным покрытием.

Фрагменты херсонесской глиняной фляги и синопских кувшинов датируются более широко — III — первой половиной II вв. до н. э.

Среди фрагментов чернолаковой посуды найдены канфары. Верх одного из них имеет на стенке остатки растительного орнамента, характерного для III в. до н. э. [Егорова 2009: 29].

В результате длительной эксплуатации двора на его полу отложились локальные пятна строительного мусора — каменный отес и линзы извести, возможно, хронологически соответствующие ремонту или переустройству, производимых на усадьбе.

В северной части двора выявлена небольшая грунтовая прослойка (толщина ~0,10 м), содержащая керамические фрагменты римского периода. Здесь найдены: овальная ручка амфоры, профилированная валиком, подчеркнутым с боков — I в. до н. э. [Зеест 1960: табл. XXVIII, 64 а; Шелов 1978: 18, тип а], а также фрагменты краснолаковых чашек; толстостенная крышка кастрюли со сквозным отверстием на уступе для выхода пара и валикообразные донья амфор II–III вв. н. э.

С внешней стороны восточного угла двора В расположено помещение IX. Образовано стеной 28, в плане оно круглое. Внутренний диаметр 5,5 м, толщина стены 1,0 м. Вход в помещение был со стороны двора (Рис. 13). Раскопано до скалы в 1990 г. экспедицией В. И. Кузицина. Судя по конструкции и аналогиям на других усадьбах Гераклейского полуострова, это сооружение являлось башней римского периода [Николаенко 2001: 74, № 152].

*Двор «С»* представляет собой комплекс, со-

стоящий из помещения X, проезда во двор «В» и прохода на территорию строений усадьбы. На северо-западной границе двора «С» в стене 25 расположены въездные ворота в усадьбу со стороны участка. Ширина ворот 2 м.

К северо-восточной ограде двора (стена 26) было пристроено помещение X, предполагаемые размеры которого 9x3,5 м. Сохранилась стена 27 с дверным проемом входа в помещение X со стороны двора «В».

Весь комплекс перекрыт остатками черепичного завала херсонесского и синопского производства. Среди обломков найден фрагмент клейменной синопской черепицы эллинистического времени. К сожалению, плохая сохранность клейма не позволяет его атрибутировать и датировать более точно (Приложение 1: 4) (Рис. 8, 9).

Под этим тонким слоем лежал слой толщиной 16,5 см. Он представлял собой желто-коричневый суглинок с примесью извести. В нем найдено три фрагмента каменного водосливного желоба, рухнувшего на уже частично занесенную натечным грунтом поверхность. Чаша сливного устройства торчала в обресте почти вертикально.

Под фрагментами желоба сосредоточен завал тесаных прямоугольных известняковых плит. Плиты встречаются в нижних слоях помещения X, у стен башни и у стены 26. Вероятно, они покрывали проезжую часть двора и пол помещения, поверхность которого была снивелирована подсыпкой грунта, содержащего фрагменты чернолаковой керамики: тарелки с пальметтами (снаружи на дне неясное граффити), аска, канфаров, кубков (Рис. 11); а также тары — амфор и пифосов конца III — начала II вв. до н.э.

В завале у стены 26 найдена ручка синопской амфоры с четырехстрочным клеймом Фирик-ла, сына Аполлония, датируемое Н. Федосеевым 251–212 гг. до н.э. [Федосеев 1994: 190], В. Кацем 50-ми-серединой 10-х гг. III в до н.э. [Кац 2007: 436] (Приложение 1: № 13).

С внешней стороны стены 26 найдена ручка синопской амфоры с клеймом астинома Дея, сына Миниса — 251–212 гг. до н.э. согласно Федосееву [Федосеев 1994: 190]. В. И. Кац считает, что астином Дей действовал значительно позднее — в середине 10-х гг. III в. до н.э. — 90-х гг. II в. до н.э. [Кац 2007: 436] (Приложение 1: № 5).

При расчистке помещения найден керамический комплекс фрагментированных сосудов: не менее 3-х амфор, одна из них — херсонесская к. III-перв. пол. II вв. до н.э. [Монахов 1989: 65, тип V, 106]; фрагменты светлоглиняного чернолакового рыбного блюда, на внешней стороне дна

граффити НРА в лигатуре — (посвящение) Гере — конец IV-начало III вв. до н.э. [Граффити античного Херсонеса 1978: 64, №№ 798–807], чернолаковой чашки местного производства; кувшин местного производства III–II вв. до н.э. (Рис. 10); фрагменты других сосудов.

Ниже, в довольно тонком слое (~10 см) найден херсонесский дихалк (Коленопрелоненная Дева вправо, с луком и стрелой / Бегущий грифон) выпуска 320–310 гг. до н.э. [Анохин 1977: 138, №№ 68–74] (Рис. 7, 2). В этом же слое найдено несколько обломков плоских плит от вымостки.

Таким образом, двор «С» и помещение X по материалу можно датировать последней четвертью IV — концом III–началом II вв. до н.э.

Еще об одном занятии обитателей усадьбы свидетельствуют керамические грузила пирамидальной формы, найденные на территории усадьбы в засыпи помещений (Рис. 14). Такие грузила в основном использовались «для натягивания нитей основы в вертикальных ткацких станках» [Гайдукевич 1952: 410]. Среди них выделяется фрагментированное пирамидальное грузило с граффито, которое могло быть использовано в качестве вотива [Соломоник 1994: 144] (Рис. 14, II).

По-видимому, в первой половине III в. до н.э. на усадьбе происходят перестройки. На месте круглого полуподвального помещения, пристроенного к северо-западной стене усадьбы, сооружено прямоугольное в плане здание, состоящее из двух смежных помещений — помещения I и II. Размеры здания по внешнему периметру — 6x12 м.

*Помещение I*<sup>9</sup>. Размеры по внутреннему периметру 4,5x3,6 м. В северной стене (стена 8) был устроен проход шириной 1,05 м, который вел из помещения I в помещение II<sup>10</sup>.

Пол помещения покрывали известняковые плитки, выложенные в три слоя<sup>11</sup>. В центре вымостки в полу был устроен очаг размером 0,6x0,6 м, глубиной около 0,5 м. Выемка для очага с мощным горелым слоем пронизывала все три слоя вымостки (Рис. 15).

При расчистке вымостки найден материал эллинистического периода: фрагменты керамид, амфор, кувшинов, горшков, чернолаковых сосудов

<sup>9</sup> Открыто в 1988 г. экспедицией МГУ под руководством В. И. Кузицина [Кузицин 1988, д. 2868, 2869].

<sup>10</sup> Помещение было заполнено суглинком средней плотности серо-коричневого цвета на глубину до 1,3 м, в котором прослеживались локальные зольные пятна. В. И. Кузицин отметил, что в завале было довольно много бутовых камней, а также обработанные известняковые плитки размером 0,30x0,35x0,10 м. Всего из завала было вынута более 50 плиток. Кроме того, исследователь зафиксировал в завале фрагментов черепицы и пифосов эллинистического времени [Кузицин 1988, д. 2868: 5–9].

<sup>11</sup> Плитки пола идентичны плиткам, обнаруженным в завале.



(более 20 фрагментов) и небольшой фрагмент сосуда с красными полосками по тулову херсонесского производства — III–II вв. до н. э.

Среди фрагментов амфор найдена ручка херсонесской амфоры с клеймом астинома Пасиона — первой четверти III в. до н. э. (Приложение I: 1), а также фрагмент синопской амфоры III–II вв. до н. э.

Вдоль юго-западной стены помещения была устроена выгородка из плоских плит, разделенная на три отсека (Рис. 15). В выгородке найдены несколько фрагментов эллинистических амфор, три фрагмента чернолаковых сосудов с отверстиями для починки и кусок белой глины [Кузищин 1988, д. 2868: 8], возможно, предназначавшийся для заделки или затирки швов.

По предположению В. И. Кузищина, помещение I первоначально, когда оно было соединено проходом с помещением II, предназначалось для проведения «текущего ремонта керамики. Кстати, именно здесь найдено несколько фрагментов лепных сосудов, что, возможно, указывает на изготовление простых сосудов в этом месте» [Кузищин 1988, д. 2868: 9].

*Помещение II.* На юго-западной стороне отделено от помещения I смежной стеной 8. По внутреннему периметру первоначальные размеры — 6,2x4,2 м (Рис. 4).

Из внутреннего двора-помещения IV в помещение II вел проход, по ширине равный проходу в стене 8, который связывал II-е помещение с I-м — приблизительно, 1,05 м. Уровень пола помещения II на 0,78 м ниже уровня пола помещения IV. В связи с этим, вход в помещение II был оформлен каменными ступеньками. Одна из них сохранилась *in situ*<sup>12</sup>.

В каменном завале, как и в помещении I, постоянно встречались зольные пятна и угли, найдено большое количество черепицы, фрагментов пифосов и амфор эллинистического периода, в том числе ручка родосской амфоры с клеймом магистрата Мютиона — 209–199 гг. до н. э. (Приложение I: 15) (Рис. 8, б).

В западной части помещения сохранилась вымостка пола, идентичная вымостке в помещении I. Большая часть пола плотно утрамбована и покрыта глиняной обмазкой.

Вдоль основания стены 8 проложен водосточ-

ный канал. Водосток был перекрыт плитами вымостки и через специально сделанное отверстие в стене 2 выходил за пределы усадьбы.

Круглое полуподвальное помещение оказалось внутри помещения II. Его стены, очевидно, были разобраны.

В середине III в. до н. э., очевидно, в связи с постоянной скифской угрозой, на усадьбе производятся работы по ее дополнительному укреплению.

Вокруг башни возводится пирамидальный пояс из больших каменных глыб, закрывших собой великолепную рустованную кладку стен I-го строительного периода. Кладка юго-восточной стены этого пояса суживает ширину коридора (пом. VI) до 1,75 м и входа в него до 0,95 м.

В южном углу помещения II, над южным отрезком водостока, проходившим вдоль основания стены 8 сооружено маленькое помещение III (Рис. 4, 16). Его внутренний периметр — 1,8x1,4 м. При строительстве этого помещения в стене 4 был проделан проход, который вел во внутренний двор. Ширина прохода — 1,02 м — практически такая же как у прохода в стене 8, связывавшим помещение I теперь уже не со II-м, а с III-м помещением.

Пол помещения III представлял собой трехслойную вымостку из хорошо отесанных, тщательно пригнанных плит размером 0,5x0,3x0,1 м и более мелких. Вымостка идентична вымостке в помещениях I–II и, возможно, вымостке внутреннего двора. При строительстве помещения III водосток частично оказался под вымосткой этого помещения, а в его стенах выложены специальные проемы для этого водостока. В вымостке В. И. Кузищин отметил воронкообразное углубление, через которое вода могла собираться и спускаться в канал водостока, проложенного под вымосткой (Рис. 16).

В завале помещения кроме камней и черепицы найдены фрагменты херсонесских и синопских амфор, кувшинов местного производства эллинистического периода. При зачистке вымостки найдены единичные фрагменты черепицы этого же времени.

При наличии 2-х входов, помещение III, скорее всего, являлось тамбуром, соединившим помещение I с внутренним двором усадьбы.

В результате этой перестройки помещение II уменьшилось в размерах и оказалось изолированным от помещения I. Вырубленный в скале полуподвал засыпан мергелевой крошкой вровень с поверхностью пола помещения. В засыпи найдены фрагменты лутерия, херсонесских и синопских амфор, канфаров с каннелюрами (Рис. 11, 2–3, 7–8), чернолаковых чашек, обломки кувши-

<sup>12</sup> В 1988 г. помещение было раскопано на глубину 2,1 м от дневной поверхности. Заполнение помещения идентично заполнению помещения I: плотный суглинок серо-коричневого цвета. По замечанию В. И. Кузищина, «при прохождении практически всех штыков» находились завалы разномерных камней, в том числе, обломки рустованных блоков и каменная давящая площадка (1,00x0,65x0,15 м), стоящая на ребре [Кузищин 1988, д. 2868: 10].





нов и горшков местного производства. Материал в целом датируется второй половиной III — первой половиной II вв. до н. э. (Рис. 10, 11).

В южном углу между стенами 4 и 6 выявлены два плоских камня, лежавшие один на другом. На верхнем камне стояли три тонкие, хорошо обработанные плитки с закругленными краями, образуя нечто вроде «ящика», приподнятого над уровнем глинобитного пола на 0,3 м. [Кузицин 1988, д. 2868: 14]. В «ящике» была обнаружена кучка углей, зольные включения, остатки костей животных. Возможно, данное сооружение служило домашним алтариком. На плоской плите рядом с этим сооружением стоял небольшой каменный сосуд-«поилка» — 0,3x0,3x0,2 м, диаметр углубления — 0,2 м, глубина — 0,1 м, а в каменном завале в районе помещения II были найдены небольшие известняковые алтарики (Рис. 17–18).

Судя по находкам амфор, в том числе, клейменных, кувшинов, лутериев, чернолаковых сосудов для вина, винопроизводство на усадьбе продолжалось с последней четверти IV в. до н. э. по первую половину II в. до н. э.

В засыпи помещения винодельни найдены фрагменты херсонесских и синопских амфор III–II вв. до н. э. (Рис. 19), а также обломки канфаров, кувшинов и горшков того же периода (Рис. 10). Среди них найдена свинцовая гиря квадратной формы весом 1520 г (Рис. 9, 1). Находки свинцовых гирь этого времени были сделаны и на других усадьбах как Гераклейского полуострова, так и Северо-Западного Крыма. Этот факт свидетельствует об использовании в хозяйстве хоры Херсонеса его весовых стандартов. По аналогиям гиря датируется второй половиной III — первой половиной II вв. до н. э.

В конце эллинистического периода, скорее всего, в связи с изменившейся экономической ситуацией, винодельня прекращает свое существование. В этот период ямы засыпаются плотным утрамбованным грунтом, перемешанным со щебнем, и битой керамикой. В засыпи найдены фрагменты чернолаковой керамики, а также амфор II–I вв. до н. э. [Зеест 1960: табл. XXV, 54, 57, XXVI, 61].

Не позже середины II в. до н. э. прекращается жизнь на соседних усадьбах участков №№ 226 и 227-Северной. На усадьбе участка № 193 с прекращением товарного винопроизводства в этот период происходят значительные перестройки, связанные с изменением ее функционального назначения.

В винодельне разбираются приспособления для выдавливания сока. Все углубления в полу

засыпаются. Над засыпью появляется новый пол, местами вымощенный каменной плиткой, местами покрытый толстым слоем глиняной обмазки.

Вероятно, в этот период помещение бывшей винодельни превращают в мастерскую по починке тары, столовой и кухонной посуды, и тому подобных предметов, о чем свидетельствуют многочисленные находки тары, в основном, пифосов, со свинцовыми скрепами в местах разломов, а также столовой и чернолаковой посуды с отверстиями для починки. Попадаются и свинцовые литники и просто куски свинца. Интересно отметить, что во внутреннем дворе рядом с помещением бывшей винодельни на прежнем месте существует очаг. Мощный слой горения свидетельствует о его интенсивной эксплуатации. Возможно, в этот период на нем плавил свинец, для изготовления скоб и других хозяйственных нужд.

Бродильня во дворах «А» и «В» засыпается. Поверхность дворов местами вымощивается плиткой, местами покрывается глиняной обмазкой.

Здание, пристроенное к северо-западной стене усадьбы, продолжает функционировать и в римский период.

В засыпи помещения найдено несколько фрагментов краснолаковых сосудов. Среди них дно чаши на кольцевом широком поддоне, в центре которого конусовидный выступ — I в. до н. э. [Корпусова 1983: 106, табл. XXXIII, 7]. Есть несколько фрагментов верхней части краснолаковых кубков, подражающих пергамским, которые датируются второй половиной I в. до н. э. — началом I в. н. э. [Журавлев 2007: 290, №№ 39–40].

В результате расчистки каменного завала каменной разной величины из разрушенных стен помещений, ограничивающих внутренний двор, была открыта поверхность пола, хронологически соответствующая последнему периоду жизни усадьбы. Наиболее хорошо этот пол сохранился в западной части двора около стены 4. Он был сделан из утрамбованной глины, перемешанной со щебнем и битой керамикой.

На полу обнаружено большое количество фрагментов черепицы, которая, скорее всего, покрывала окружающие двор строения.

Почти половина площади двора была занята крупными рустованными блоками, из которых выстроены стены башни раннеэллинистического периода. Блоки сложены аккуратным штабелем, за исключением нескольких, лежащих в беспорядке. Всего было найдено более тридцати блоков (Рис. 20, 21). На 19-ти из них высечены буквы греческого алфавита: А, Г, Δ, Ε, Η, Θ, Ι, Κ, Λ, Μ, Ν, Ξ, Ο, Π, Ρ, Σ, Τ. А и Σ (или Μ) встретились два-



ды. В. И. Кузицин отмечал, что буквенные обозначения «Н», «Е», «О» или «Δ», «Θ» очень редко встречаются в Херсонесе, а на хоре Гераклеяского полуострова — впервые.

Скорее всего, блоки, лежащие на поверхности позднего пола двора в большом количестве, частично сложенные в штабель, свидетельствуют о том, что стены башни покинутой обитателями усадьбы были разобраны, а сами блоки приготовлены к вывозу.

В каменном корытце при входе в помещение II найден бронзовый трехгранный наконечник стрелы (Рис. 9, 3). В кладке юго-западного отрезка стены при входе в помещение II — фрагмент амфоры (плечо-горло) с остатками дипинти красной краской. Рядом с проходом в помещении II на ступени каменной лестницы, ведущей на второй этаж помещения, был найден обломок дна лепного сосуда с процарапанной на нем латинской надписью. Здесь же найдена бронзовая монета середины IV в. н. э. На реверсе можно различить изображение богини Виктории, венчающей императора-победителя [Кузицин 1988, д. 2868: 22].

Вероятно, в римский период с внешней стороны восточного угла усадьбы сооружается башня — круглое в плане, диаметром 5 м. Вход в него был со стороны двора «В». К сожалению, из-за отсутствия каких-либо находок невозможно более точно датировать это сооружение.

В исследованных слоях на усадьбе нет материала позже середины IV в. н. э. Возможно, именно в это время усадьба была покинута ее обитателями. Постепенно все строения приходят в запустение. Спустя непродолжительное время усадьба подверглась разграблению. В подъемном материале усадьбы найдено несколько фрагментов керамики V–VII вв. Скорее всего, именно в это время кровельная черепица и другие необходимые в хозяйстве вещи были унесены, а стены усадьбы разобраны. О том, что стены усадьбы именно разбирались, красноречиво свидетельствует партия рустованных блоков, из которых выстроены стены первоначальной башни. Часть блоков сложена в штабель в углу внутреннего двора, несколько блоков лежали в беспорядке на вымостке двора. Под одним из них был обнаружен скелет человека. Очевидно, этот несчастный случай напугал разборщиков так, что они спешно ретировались, а блоки, складированные во дворе, остались лежать до наших дней.

Нужно отметить, что в V–VII вв. из близлежащих усадеб, расположенных у дорог, продолжают функционировать усадьбы №№ 224; 227-южная;

268 (Рис. 2). Вполне вероятно, именно на них были вывезены из покинутой усадьбы камень, черепица и прочие материалы.

### Архитектурная реконструкция усадьбы участка № 193.

#### *Здание с помещениями I, II, III.*

Здание ограничено стенами 1, 2, 3 и отделяется от соседнего помещения V и внутреннего двора — помещения IV, стеной 4–5, являющейся единым целым<sup>13</sup>. На два помещения — I и II здание делится стеной 8, встроенное помещение III ограничено стенами 6 и 7 (Рис. 3, 4). Характер кладки наружных стен 1, 2, 3 — массивная бутовая кладка с включением крупных и очень крупных блоков (1,15x0,7x0,5 м; 1,15x0,65x0,65 м). Крупные блоки поддерживают горизонтальность рядов; мелкими и средними камнями заполнялись пустоты и подстилались большие блоки. Такая особо прочная кладка характерна для нижней части стен, верхние части выкладывались из средних и мелких камней, что видно из содержания каменных завалов.

Углы между стенами 1, 2 и 3 выложены в перевязку. Стена 4–5 имеет такой же характер кладки и такую же толщину; угол между стеной 4–5 и стеной 3 выложен в перевязку, так же в перевязку выложен угол стены 4–5 со стеной 11, являющейся внешней стеной помещения V и всей усадьбы (Рис. 4).

Основание стен 1, 2, 3, 4–5 и 8 покоится на подтесанной или выровненной мелким камнем скале, основание стен 6 и 7 — на полу помещения II. Стены сложены в два панциря, крупные блоки идут на всю ширину стены.

Проходы в помещении II и между помещениями I и II выложены из притесанных блоков в момент строительства стен 8 и 4–5. Проход в помещении III прорублен позднее.

Стена 8 встроена в здание встык и имеет меньшую толщину, характер кладки — бутовая. Угол между стенами 6 и 7 помещения III выложен в перевязку. К стенам 4 и 8 стены 6 и 7 приходят, естественно, встык.

Со строениями усадьбы здание связывал проход в помещение II из внутреннего двора, выложенный вместе со строительством стен 4–5. Круглый полуподвал в помещении II был вытесан до появления здания, о чем свидетельствует каменная лесенка, спускающаяся со двора до dna подвала. Стена 5 и отрезок стены 4 являются частью этой ранней конструкции, перестроенной

<sup>13</sup> При исследовании в 2001–2002 гг. стене 4–5 был присвоен номер 5, номером 4 был обозначен пилон возле входа в помещение II.



при появлении здания в стену 4–5. В пользу такого вывода свидетельствует то, что проходить через помещение II к проему между помещениями I и II можно только в том случае, если подвал засыпан. Сложенный в перевязку угол между стенами 4 и 3 показывает, что здание строилось одновременно после частичной разборки предыдущей конструкции. С возникновением здания подвал был засыпан и над ним был устроен глиняный пол. Так как в засыпи подвала нет завала камней, она имеет ровный характер, подвал явно был засыпан специально.

Имело ли здание окна не известно, так как следов проемов не обнаружено на той высоте, на которую сохранились стены. Проемы окон должны были быть обращены во внутренний двор. В верхней части стен могли быть небольшие проемы, обращенные и наружу усадьбы. Например, в помещении I такой проем должен был быть не только для освещения, но и как вытяжка для дыма очага.

Впоследствии в помещение II было встроено помещение III и проделан проход из внутреннего двора в это помещение. Помещение III является по сути тамбуром, который разъединил помещения I и II и обеспечил связь помещения I с внутренним двором (Рис. 4). Пол помещения III представлял собой трехслойную вымостку из хорошо отесанных, тщательно пригнанных плит размером 0,5x0,3x0,1 м и более мелких. Слои вымостки были положены один на другой без каких-либо грунтовых прослоек [Кузищин 1988, д. 2868: 16–17]. Такая же конструкция пола была и в помещении I до того, как верхний слой вымостки начали разбирать и туда просыпался грунт при обрушении стен. В завале помещения кроме камней и черепицы ничего обнаружено не было [Кузищин 1988, д. 2868: 15].

Одинаковый характер вымостки подтверждает, что помещения I — III существовали как единый комплекс. Проход из внутреннего двора в помещение II функционировал до момента разрушения усадьбы. Об этом красноречиво свидетельствует тот факт, что проход не был заложен, а явно завален беспорядочно упавшими камнями верхней части стены<sup>14</sup>.

#### *Помещение IV — внутренний двор.*

Образовано стенами 9, 10–13 (представляющими одну цельную стену с проемом в пом. V); стеной 4 (являющейся частью единой стены 4–5), и стеной 12. Размеры двора — 12,6x1,8 м (Рис. 4). При раскрытии этого помещения в 1988–89 гг.

был обнаружен завал камней разной величины, являющийся следствием разрушения стен зданий, ограничивающих двор. В каменном завале у поверхности пола обнаружено большое количество фрагментов черепицы [Кузищин 1988, д. 2868: 22], которая, скорее всего, покрывала башню, так как сам внутренний двор перекрыт не был.

Почти половина площади двора была занята крупными рустованными блоками, сложенными аккуратным штабелем, за исключением нескольких, лежащих в беспорядке [Кузищин 1988, д. 2868: 21] (Рис. 20, 21)<sup>15</sup>.

Таким образом, блоки, лежащие на поверхности позднего пола двора в большом количестве, частично сложенные в штабель, и черепица во дворе свидетельствуют о том, что башня разбиралась. Даже свободная от блоков полоса двора возле стены башни (стена № 9) подтверждает правдоподобность такого вывода. В этом, по мере разборки сужающемся пространстве передвигались те, кто разбирал башню: в 1989 г. в месте прохода в башню под упавшим большим блоком был обнаружен человеческий скелет.

Во внутреннем дворе было прослежено три уровня полов.

Самый поздний и соответственно высокий уровень пола хорошо читался в западной части двора около стены 4. Он был сделан из утрамбованной глины, перемешанной со щебнем и битой керамикой.

Второй уровень пола был на 0,20–0,25 м ниже верхнего и представлял собой довольно плотную глиняную обмазку. Эта обмазка прослеживалась по всему пространству двора у стен 4 и 10, а также стен 12 и 13. Особенно хорошо она сохранилась в юго-восточном углу помещения у стен 12 и 13, представляя собой однородную глиняную обмазку

<sup>14</sup> Поэтому вывод В.И. Кузищина о том, что проход был заложен на втором этапе жизни усадьбы, не имеет под собой основания [Кузищин 1988, д. 2869: 9, 11–12, 15–16, 28].

<sup>15</sup> Вместе с тем нельзя согласиться с определением В.И. Кузищина о том, что и эти блоки являются продукцией существовавшей на усадьбе «каменотесной» мастерской. Способ кладки «на сухую» в руст заключается в том, что руст протесывается после установки следующего блока подтесанной постелью на подтесанную верхнюю грань нижнего блока. Руст протесывается на верхнем и нижнем блоках одновременно. При помощи рустов достигается четкость установки блока, что необходимо для прочности стен, и вертикальность установки кладки. Отсюда разная глубина рустов относительно лицевой стороны на разных блоках. Русты носят технологический характер: избавляют от необходимости отесывать блок полностью. В большинстве случаев достаточно притесать руст с трех сторон блока — с нижней и боковых.

Русты не могли протесываться в блоках заранее, такой прием появился только в эпоху Ренессанса, когда русты носили эстетический характер. Подобная работа в рассматриваемый хронологический период просто не имела смысла. Блок должен был притесываться к блоку по месту. Если блок при укладке раскалывался, тогда он мог быть отбракован. Возможно, такие куски блоков были использованы при строительстве помещения II. Такие камни могли использоваться и вторично для возведения стен, поэтому, возможно, мы имеем дело с попыткой сложить стену заново в другом месте.



толщиной 0,10–0,12 м. В других частях двора слой глиняной обмазки дополнялся каменными плитами вымостки.

В юго-западном углу двора около стен 4 и 10 слой глиняной обмазки покрывает зольное пятно размером 1,0x2,0 м — обложенный камнями очаг, прокаленное основание которого уходит вглубь на 0,35 м. Древнейшая дневная поверхность двора представляла собой щебенчатый слой, скорее всего, состоящий из отеса каменных обработанных блоков, из которых была выстроена центральная башня усадьбы. Исключение представляет участок к северо-западу от прохода в помещение винодельни, вымощенный тремя плитами и куском каменного жернова. Весь этот участок покрыт слоем горения.

Стена 9 ограничивала двор с северной стороны. Она представляла собой нижний ряд каменного пирамидального пояса башни, сложенного из очень крупных блоков, размером 1,1x1,0x0,6 м; 0,7x0,6x0,5 м. Часть из них имеет грубо обозначенный руст.

С востока двор ограничивает стена 12, внутренний панцирь которой выложен в бутовой кладке из мелких и средних по размеру камней. В стене в перевязку выложен небольшой пилон, в кладке которого находится очень хорошо обработанный со всех сторон квадрат. Основание стены покоится на подтесанной, местами выровненной скале [Кузищин 1988, д. 2868: 18].

Стена 10–13 отделяет двор (помещение IV) от помещения V. Кладка стены бутовая. В стене 13 встречаются довольно крупные блоки, но преобладают камни средних размеров, уложенные с соблюдением приблизительной рядности (сохранилось 6–7 рядов). Стена 10 — это часть стены 10–13 после прохода в помещение V. Кладка ее идентична кладке стены 13. Примечательно, что стена 10 выложена со стеной 4–5 в перевязку, что красноречиво свидетельствует об одновременности их возведения. Сочленение имеет Т-образный вид. Основание стены 10–13 лежит на подтесанной выровненной скале.

Проход, который ведет в помещение V, простраивался. Сначала это был широкий проем около 2,05 м. Затем проход был сужен до 1,2 м и положен новый порог — тщательно отесанный блок с полкой для прижатия двери, с выемками для рамы. Перед проходом со стороны двора на уровне позднего пола лежали две каменные плиты и рядом с ними каменный тарапан с широким сливом [Кузищин 1988, д. 2868: 19].

Рядом с проходом в помещение II была устроена каменная лестница, прижатая к стене 9 и пер-

пендикулярная стене 4. Лестница имела 4 ступени, ведущие на каменную площадку. Основание лестницы также выложено из камня [Кузищин 1988, д. 2868: 20] (Рис. 22).

С другой стороны от прохода выложен встык к стене 4–5 каменный пилон, выступающий вперед почти на всю ширину площадки. И лестница, и пилон опираются на самый поздний пол помещения IV — внутреннего двора [Кузищин 1988, д. 2868: 20–21].

Эта конструкция может быть интерпретирована как наружная лестница во второй этаж, появившийся в здании над помещениями I и II. С каменной площадки, приподнятой над уровнем пола на 1,2 м, на второй этаж вела лестница из дерева. Верхняя площадка, также деревянная, могла опираться на пристроенный пилон. При такой конструкции под деревянным наклонным маршем вполне помещался по высоте проход в помещение II.

Эти изменения относятся к самому последнему этапу строительной истории здания с помещениями I–II. Безусловно, именно на этом этапе в здании с помещениями I–II появился второй этаж.

*Помещение V — винодельня.*

Винодельню ограничивают стены 5; 11; 10–13 (являются единой стеной со входом, обозначенной № 10) и 12. Стеной 10–13 помещение отделяется от внутреннего двора, при этом вытянуто во всю его ширину (Рис. 4).

Стена 5, которая, в свою очередь, является частью стены 4–5, сложена в технике бутовой кладки с очень крупными блоками. Особенно массивным является угол между стеной 5 и стеной 11, выложенный в перевязку.

От стены 11 остался практически один ряд фундаментных блоков, лежащих на подтесанной и выровненной скале. Блоки очень крупных размеров: 1,4x0,8x0,6 м; 1,6x0,8x0,6 м. Кладка двухпанцирная. Внутренний панцирь выложен из средних и мелких камней, крупные блоки часто идут во всю ширину стены. Массивная кладка стены 11 связана с тем, что это внешняя стена усадьбы, а не только стена помещения V. Столь же массивная кладка и выложенный в перевязку угол свидетельствуют в пользу того, что и стена 5 когда-то была внешней. По-видимому, это было на самом первом этапе, когда существовала конструкция, от которой остался подвал в помещении II.

Кладка стены 12 бутовая, внутренний панцирь сложен из камней средних и мелких размеров, внешний — с включением крупных и очень крупных.

Стена 10–13 (обозначенная при доследовании как стена 10), сложена в два панциря, преимуще-





ственно из камней среднего размера. Это внутренняя стена. Она имеет несколько меньшую толщину — 0,7 м, нежели внешние стены — 0,9 м.

В стене при ее выведении был устроен проход шириной 2,05 м. Этому проходу соответствует пороженный камень, хорошо видимый со стороны помещения V. Позднее проход был перестроен и сужен до 1,2 м. Выше первого лежит второй хорошо обработанный пороженный камень.

В углах помещения скала была подрублена. В скале, кроме подрубок по углам и вдоль стен, было обнаружено 11 вырубленных ям различного размера: 9 круглых ям под пифосы; тщательно вырубленный в скале овальный сулоприемник с наклонным дном, глубиной от первичного порога 1,3 м, и своеобразным, также наклонным овальным поддоном, приподнятым над дном цистерны на 0,7–0,8 м. Этот поддон, видимо, устроен для того, чтобы облегчить сток сула в цистерну, уменьшить потери при подтекании (Рис. 4, 23).

Особый интерес представляет прямоугольная неглубокая яма, в которой частично сохранились каменные обкладки. Два ряда камней предназначены для опирания большого блока и образуют невысокие ступеньки на дне ямы. Размеры ямы: 1,6x1,0 м. Вокруг ямы подрубка 1,8x1,4 м. Два небольших углубления на дне — под стойки ворота (Рис. 24). Прямоугольная яма предназначалась для очень крупного блока фундамента ворота рычажного винодавильного пресса. Очень похожая конструкция с сохранившимся каменным фундаментом под ворот была обнаружена на усадьбе № 41.

Вымостка в северо-восточном углу помещения V, которая подходит к обрезу сулоприемника, возможно, была частью подготовки под давящую площадку (Рис. 23).

Таким образом, помещение V, несомненно, первоначально было винодельней. Подрубы в скале вдоль стен служили для устройства пола винодельни, который изначально покоился на толстом слое засыпки. Иначе невозможно было бы установить пифосы, которые должны быть заглублены как минимум на 2/3 высоты.

Площадки для давления винограда ногами и для прессования мезги не сохранились. Судя по однородной засыпи ям, винодельня на последнем этапе жизни усадьбы не функционировала. Однако в планировке винодельни прослеживаются традиционные для подобных помещений элементы и приемы, встречающиеся в других усадьбах хоры Херсонеса.

Глинобитный, частично вымощенный пол винодельни находился на уровне первоначального порога. Поздний пол был связан с уровнем второ-

го порога.

Утраченный каменный фундамент предназначался под стойки массивного ворота, ось которого была параллельна оси прессового рычага, что следует из формы ямы под фундамент. Расположение оси деревянного рычага дает возможность реконструировать место расположения поперечной площадки для механического давления.

Площадка для давления ногами имела продольную композицию: большая цистерна-сулоприемник и остатки подушки под площадку четко фиксируют место ее расположения. Другое углубление под сулоприемник в виде керамического чана или нижней половины пифоса показывает, что слив на поперечной площадке располагался сбоку, в самом ее углу. Именно такую отбракованную площадку обнаружили в завале помещения II во вторичном использовании. Можно предположить, что была изготовлена еще одна, удачная и установлена на место. Остальные круглые углубления предназначались под пифосы для переливания из сулоприемников и первичного отстаивания сула.

#### *Помещение VI.*

Помещение ограничено стеной 14 и стенами, обозначенными В. И. Кузициным как стены 21 и 22. При исследовании в 2001–2003 гг. экспедицией Г. Николаенко стало очевидно, что стена 22 не является отдельной, а просто продолжением цельной стены 12 — ограды внутреннего двора, а стена 21 — это дверной проем в проход-коридор, ведущий мимо стены башни во внутренний двор<sup>16</sup>. Вследствие этого № 21 был присвоен юго-восточной стене башни.

Особый интерес представляет большая пороговая плита почти 3,0 м длиной, толщиной 0,6–0,8 м, с проемом 1,8 м шириной, первоначально связанная с башней. В плите сделаны аккуратные подтески под наличники и со стороны башни видна подтеска под раму, на которую навешивалось полотно двери. После возведения по внешнему периметру башни каменного пояса толщиной 1,1 м в нижней части пороговая плита оказалась перекрытой юго-восточной стороной этого пояса — стеной 14. Это повлекло за собой необходимость сделать новую подтеску в плите, соответствующую более узкому проему — 0,95 м (Рис. 4, 25).

К этому же времени можно отнести пилон,

<sup>16</sup> В. И. Кузицин предполагал наличие оформленного дверного проема, выходящего из коридора во внутренний двор, который он считал производственным помещением IV [Кузицин 1989, д. 2927: 19–20]. Однако, при исследовании 2001–2003 гг. никаких следов дверного проема не было обнаружено, выступ стены 12 является просто пилоном, расположенным посередине и укрепляющим длинный отрезок ограды (Рис. 5).



пристроенный с восточной стороны проема, вплотную к двери и, возможно, перекрывший вторую подтеску под раму в первоначальном пороге.

Порог, явно относящийся к начальному периоду, всего на 0,25–0,30 м выше подтесанной скалы, образующей пол помещения. Эта высота, равная одной ступени, свидетельствует в пользу того, что уровень пола коридора практически не менялся. Отметки вымостки в помещении VIII башни и отметки пола коридора отличаются всего на 0,02–0,03 м, что указывает на их практически полное совпадение.

Коридор не был перекрыт: остатков черепицы здесь не обнаружено. Во все время существования усадьбы коридор был просто транзитной зоной, через которую попадали во внутренний двор.

#### *Башня — помещения VII и VIII.*

При раскрытии внутренней части башни были обнаружены плотные каменные завалы. Размер камней самый различный: от огромных блоков 1,2x0,9x0,8 м до средних и мелких. До 1/3 камней в завале были блоки довольно хорошо обработанные [Кузищин 1989, д. 2927: 5]. Слои каменных завалов являются рухнувшими частями внутреннего панциря стен, который сталкивали в башню по мере разборки внешнего, иначе неустойчивая внутренняя часть стены грозила обрушиться на разбирающих.

В восточной половине помещения VIII у самого пола был обнаружен лежавший правильными рядами завал настолько плотный, что был интерпретирован как свалившаяся целиком стена. В. И. Кузищин полагал, что это стена 14 [Кузищин 1989, д. 2927: 5, 10]. Также в помещении VIII, в северной части были раскрыты 4 огромных каменных обработанных блока разм. 1,1x0,8x0,8 м, сползшие со стены 16 [Кузищин 1989, д. 2927: 5].

Рухнувшая стена в восточной части помещения VIII является не стеной 14 пирамидального пояса, а внутренним панцирем стены 21 — стены самой башни. После разборки стен башни вследствие естественной деструкции блоки стали сползать и падать со стен пояса частично внутрь башни, частично наружу.

Ровная поверхность верхов подвальных стен, являющихся, по сути, аккуратной облицовкой вырубленного в скале подвала (Рис. 25, 26), а также подтесанные и выровненные полосы скалы в помещении VIII — это, несомненно, тщательно сделанное основание под стены башни, внешний панцирь которых первоначально был сложен из рустованных блоков, а в конце существования усадьбы разобранный до основания.

Из хорошо обработанных блоков, составля-

вших треть от всей массы каменных завалов, выкладывались углы внутреннего панциря, оконные и дверные проемы верхней части башни.

При исследованиях 1989 г. за стены самой башни В. И. Кузищиным были приняты мощные блоки пирамидального пояса. Именно поэтому был непонятен так называемый западный угол башни, где стены пояса 9 и 15 приходят впритык к стенам 3 и 4–5, что привело к ошибочному выводу о поздних сроках строительства башни [Кузищин 1989, д. 2927: 7–8]. Несколько крупных рустованных блоков были обнаружены возле стены 15, блоки упали с нее в момент разборки башни. Так как блоки пирамидального пояса не несут никакой нагрузки кроме собственного веса и горизонтальных ударов, они опираются на довольно толстую — до 0,4 м подушку из щебня и мелких камней.

Стена 17, разделявшая башню на два помещения, сложена из камня почти правильной формы среднего размера в два панциря, мелким камнем заполняются пустоты и подстилаются более крупные. Проем и порог имели подтески для установки рамы и дверного полотна.

Проем в башню фиксируется только по разрыву в пирамидальном поясе, обозначающем его место. Он располагался возле стены 17.

При зачистке вымостки стало очевидно, что она вплотную подходит к стенам 17, 18 и 20, оставляя возле стены 21 широкую полосу, которая, несомненно, находилась под маршем деревянной лестницы, ведущей на второй этаж башни. В южном углу башни были зачищены остатки каменной площадки под основание лестницы (Рис. 4).

Стена 17 поднималась не только до второго этажа, но и до чердака. Именно на эту стену опиралась коньковая балка двускатной кровли. Кровля была перекрыта черепицей. В момент разборки башни черепица была снята и сложена во внутреннем дворе, где и была обнаружена при раскопках 1988 г. [Кузищин 1989, д. 2927: 5].

Перекрытие второго этажа было деревянным по деревянным балкам, для которых обычно устраивались пазы во внутреннем панцире стен. Окна были во втором этаже. В помещении пифосария оконных проемов не было. В помещении с лестницей, возможно, был очаг или жаровня и в верхней части стен, скорее всего, был проем-вытяжка, чердак должен был быть высоким, используемым для хозяйственных нужд. Именно на чердаке в стенах должны быть проемы-бойницы, откуда хозяева в трудный час могли обороняться.

К северо-западной стене башни была пристроена стена ограды большого двора, в этой стене



устроен широкий проезд. В обрамляющих его камнях видны подтески под массивную деревянную раму ворот (Рис. 4).

При раскопках 1989 г. было отмечено, что стена 14 легла на большую порожнюю плиту с полкой для прижатия двери и подтесками под раму и наличники. Ширина первоначального прохода 1,8 м, длина самого порожнего камня почти 3,0 м. Этот порожний камень примыкал первоначально к стене 21, позднее разобранный, и камни, обрамлявшие проход, были, несомненно, частью разобранной стены. Этот строительный узел убедительно показывает, что ограда внутреннего двора с проходом в помещение VI возводились одновременно с самой башней и выкладывались с ее стенами в перевязку.

#### *Двор В.*

Образован стенами 25, 26, 30, 23 и 16, имеет размеры 6,5–8,9х24,5 м. Между стенами 16 и 26 ширина двора около 6,5 м; между стенами 23 и 26–8,9 м (Рис. 4). Устроен на подстилающих выходах скального известняка. В стене 25 одновременно с ней выложен широкий проем проезда. В сохранившихся камнях обкладки ворот хорошо читаются подтески под мощную деревянную раму, на которую навешивались полотна ворот. Ширина проема 2,05–2,10 м, разница между уровнем сохранившихся камней порога и поверхностью скалы в среднем 0,20 м.

Стена 26, являющаяся северо-восточной оградой двора как и стена 25 выложена в два панциря из камней, в основном, крупного и среднего размера в технике бутовой кладки.

Часть северо-восточного фаса стены 26 перекрыта мощным развалом камней рухнувшей верхней части этой стены. С шагом около 7,0 м в стене 26 выложены в перевязку два пилона, призванные усилить устойчивость длинной стены.

В процессе обработки блоков, из которых сложены стены, отложился каменный отес, большая часть его ушла на устройство подушки-основания для стен пирамидального пояса. Возле стены 16 пирамидального пояса обнаружен пласт отеса, возможно, оставшегося после возведения этого пояса и использованный для проведения новой нивелировки поверхности двора В.

Стена 23 и помещение X были, скорее всего, построены одновременно с возведением пирамидального пояса башни на заново сnivelированной поверхности. Стена 23 примыкает к стене 12 — ограде внутреннего двора встык и отгораживает двор В от двора А, возможно, первоначально единых. В стене 23, несомненно, был проход, но, как сам проход, так и отрезок стены 23, примыкав-

ший к стене 30, вместе со значительным участком самой стены 30 в месте примыкания разрушены полностью. Место прохода определяется по сохранившемуся отрезку стены 23 и месторасположению глубокой, выдолбленной в скале цистерны: проем в стене должен был быть расположен так, чтобы проход во двор А вел мимо цистерны.

Вокруг трех ям под пифосы, выдолбленных под стеной 26, не обнаружено никаких остатков строительных конструкций. При разрушении внешняя засыпь пифосов и стенка, ее ограничивающая, обрушились внутрь ям. Возможно, над пифосами был навес из дерева.

#### *Помещение X.*

Предположительно, ограничено стенами 27, 26, 25 и несохранившейся стеной, отделявшей помещение от двора В. Подтесок на скале или следов подготовки, которые могли бы дать представление о размерах и конфигурации помещения, не обнаружено, возможно, потому, что скала в этом месте достаточно ровная. Частично сохранилась стена 27 с проходом, оформленным порогом с полкой для прижатия двери, подтесками под раму и запорным механизмом. Стена 27 пристроена к стене 26 встык. Одинокий камень и следы подготовки под соседний — похоже все, что осталось от угла стены 27 с предполагаемой стеной. По крайней мере, ясно, что стена, параллельная стене 16, должна была проходить так, чтобы оставлять свободным проезд из ворот в стене 25 вглубь усадьбы.

В слоях внутри помещения зафиксировано значительное количество сосудов, перекрытых остатками черепичного завала. Ниже, в слое натечного грунта рядом с помещением найден расколотый каменный водосливной приемник в виде большой сковороды с длинной «ручкой» желобом. И наконец, в самом низу сосредоточен завал тесаных тонких прямоугольных известняковых плиток. Предположительно, плитки покрывали пол помещения, сnivelированный первоначальной подсыпкой.

Состав находок на этой площади и черепица, обнаруженная за стеной 26, подтверждают наличие небольшого здания жилого предназначения, от которого остался только отрезок стены 27.

Широкий разброс плитки (плитки были обнаружены также у стены 16 и даже на стене 26), практически полное отсутствие стен и каменного завала на этой площади наводит на мысль, что это здание было разобрано еще в древности, как и стены башни. Было ли оно так же сложено из хороших блоков, которые успели унести, или просто мешало разборке стен башни, не известно. Судя по плитке вымостки и плите порога, здание



было выстроено достаточно тщательно и не могло относиться к второстепенным хозяйственным постройкам.

Сковородообразный водоприемник, скорее всего, лежал когда-то под углом свеса крыши башни и уже после разрушения и башни, и помещения X был снесен вбок и как бы уперся в отсутствующую сегодня стену помещения X.

Предназначение помещения X неясно, похоже, что это было жилое здание. Кроме того, его расположение во внешнем дворе возле въезда в усадьбу наводит на мысль об охранной функции — некой «привратницкой».

*Двор А и помещение IX — круглая башня.*

Образован стенами 12–23–29 и 30, имеет размеры 15,30х10–9,30 м. Стена 12 является оградой, отделяющей внутренний двор от внешнего — двора А. Стена 23 разделяет дворы А и В. Стена 29 — внешняя стена двора А и всей усадьбы: в этой стене устроена калитка, ведущая на земельный участок. В южном углу двора у стены 30 в скале вырублены 4 ямы под пифосы. Яма 4 носит следы более поздней перделки.

Стена 30 подверглась кардинальной перестройке. Возможно, первоначально стена проходила параллельно более ранним кладкам усадьбы и угол между стенами 26 и 30 был выложен в перевязку. Стену 30, скорее всего, поддерживали два пилон, расположенные с шагом 9 м. Впоследствии на месте первого пилон возникла стена 23.

Изменение направления стены, скорее всего, связано с появлением круглой башни — помещением IX на восточном углу усадьбы. В результате перестройки стена 30 подходит прямо ко входу в башню (Рис. 4).

Помещение IX — круглая башня образована стеной 28, внутренний диаметр 5,5 м. Толщина стены 1,0 м. Ширина проема 1,1 м. В проеме положена порожняя плита из двух камней с подтековой под пяточный камень. Кладка стены бутовая из крупных средних и мелких камней. В кладке наблюдается рядность, для поддержания горизонтальности рядов используются плоские камни.

В итоге этапы строительных периодов могли выглядеть следующим образом.

*1-й строительный период (Рис. 27).*

Основной частью усадьбы является башня — массивное прямоугольное в плане сооружение, имевшее два этажа и высокий чердак. Стены башни сложены в два панциря: наружный, на первом ярусе — из блоков, сложенных в руст, внутренний — из камней средней величины, около трети которых хорошо обработаны. Из хорошо отесанных блоков выкладывались углы второго

яруса, оконные и дверные проемы. Разделяющая башню на две половины стена поднималась до самого верха и на эту стену опиралась коньковая балка. Оконные проемы были, в основном, на втором этаже и на высоком чердаке были проемы бойницы.

В первом и во втором этажах было по два помещения. В первом этаже вымощенное помещение с лестницей и подвал-пифосарий на 12 пифосов, соединенные дверным проемом. Помещение с лестницей могло использоваться как зимняя кухня, здесь мог быть очаг или жаровня. Второй этаж обычно был жилым. Лестница была деревянной, опиралась на каменную площадку в южном углу вымощенного помещения, Г-образно прижималась к стенам. Об этом свидетельствует характер вымощки, доходящей только до края лестницы. Перекрыта башня была черепицей.

К восточному углу башни примыкает проем, ведущий в проход во внутренний двор. Это большой проем 1,8 м с огромной (около 3 м) порожней плитой. В плите видны подтески под наличники и раму дверей. Четверти были вытесаны в камнях стены башни с западной стороны и стены ограды с восточной.

Ограда усадьбы выложена цельным периметром, все углы в перевязку, на восточном длинном участке стены ограды в середине выложен поддерживающий пилон.

В периметр ограды вписано длинное помещение винодельни, от внутреннего двора ее отделяет стена с дверным проемом.

С северо-западной стороны ко двору примыкало сооружение, от которого сохранился только неглубокий — около 1,0 м от уровня двора, выдолбленный в скале «полуподвал» диаметром 3,5 м. Рядом с этой конструкцией за пределы двора выходил водосток. Вокруг этой конструкции, возможно, была стена. Из проема в северо-западной ограде на дно углубления-«подвала» ведет каменная лестница в три ступени. Первоначальный вид и назначение конструкции можно только предполагать.

Двор был вымощен щебенчатым отесом, возникшим в результате строительных работ. Возле северо-западной стены во дворе был очаг.

Размеры усадьбы на первом этапе 14,5х18,5 м. Внешние стены выложены в бутовой кладке с использованием очень крупных каменных блоков.

*2-й строительный период (Рис. 28, 29).*

На втором этапе к северному углу башни была пристроена северо-западная стена ограды Г-образного внешнего двора, который охватил усадьбу с северо-востока и юго-востока и увеличил ее размеры до квадрата 26,5х26,5 м. В северо-





западной стене ограды были устроены широкие ворота. Во дворе выбита глубокая цистерна. Стены внешней ограды поддерживали пилоны с шагом 7 м по северо-восточной стене и, вероятно, с шагом 9 м по юго-восточной. В юго-западной стене калитка, ведущая на виноградники.

Круглая конструкция была, скорее всего, разобрана, круглое углубление-«полуподвал» засыпано однородной засыпью. На его месте к северо-западной стене внутреннего двора и винодельни было пристроено здание 6x12 м, разделенное на два помещения — I и II стеной с дверным проемом.

Помещение I было вымощено, в центре его был устроен большой очаг. В помещении II над засыпанным полуподвалом был устроен глиняный пол. Под полом проходил водосток с выходом за пределы усадьбы через отверстие во внешней стене.

Стены большого двора и здания с помещениями I и II выложены в бугровой кладке с использованием крупных блоков.

На юго-западной стороне внутреннего двора располагалась действующая винодельня. Пол винодельни глинобитный, частично мощеный устроен на слое первоначальной засыпи, его толщина местами доходила до 0,5 м.

В северном углу находилась продольная площадка для выдавливания сока ногами. Сусло стекало в овальную цистерну. Рядом располагалась поперечная площадка для прессования. Деревянный семиметровый рычаг, установленный в деревянной сдвоенной стойке, притягивался к каменному фундаменту воротом, ось которого параллельна оси рычага.

Проемы для освещения и проветривания должны были устраиваться в верхней части стены, выходившей во двор. Проем входа в винодельню был широким, около 2-х м, что позволяло свободно перемещать корзины с виноградом и освещать центральную часть винодельни.

Возле северо-восточной и юго-восточной стен внешнего двора устроена бродильня: выбиты углубления под пифосы.

В северной части внешнего двора было построено небольшое удлиненное здание. Оно вымощено очень аккуратной плиткой, имеет хороший подтесанный порог. Скорее всего, назначение здания жилое.

Все здания на усадьбе были перекрыты черепицей. Дворы и проходы перекрыты не были. Над пифосами в большом дворе, скорее всего, были устроены деревянные навесы, так как никаких следов фундаментальных конструкций не обнаружено.

*3-й строительный период* (Рис. 30, 31).

Башня была окружена мощным каменным поясом высотой более 3 м. Гигантские блоки укладывались частично в руст и имели наклон лицевой грани 1/10, что придавало поясу пирамидальность. Пояс перекрыл порожную плиту входа в коридор, проем сузился до 0,95 м. К проему ворот внешней ограды двора кладка пояса подошла вплотную.

Выходящее на северо-запад здание было кардинально перестроено. В помещении II было встроено маленькое помещение III, игравшее роль тамбура, разъединившего ранее связанные помещения I и II. В стене был пробит отдельный вход во внутренний двор. Это помещение III также было вымощено трехслойной вымосткой. Водосток прошел и под его полом.

К восточному углу ограды внутреннего двора была пристроена стена, разделившая внешний двор на две части. В стене был проем, который позволял пройти вглубь, минуя цистерну.

*4-й строительный период* (Рис. 32, 33).

В этот период был перестроен большой двор. Восточный угол был разрушен или разобран и к нему пристроена круглая башня. Изменила направление юго-восточная стена, которая теперь шла под небольшим углом ко входу в башню. Во внутреннем дворе появилась каменная лестница в четыре ступени, ведущая на каменную площадку, на которую опирался верхний деревянный марш. Деревянная площадка второго этажа опиралась на пилон. Эта наружная лестница вела во второй этаж, который появился над северо-западным зданием. Этаж был, скорее всего, жилым.

Винодельня перестала функционировать, углубления были засыпаны, проход сужен до 1,05 м, появился новый более высокий порог и новый пол. В помещении, по-прежнему, находилось много пифосов, но некоторые из них были чиненные, причем многократно. Скорее всего, здесь теперь хранились сыпучие продукты. Во внутреннем дворе появился третий, самый поздний, пол, на который и опирались лестница и пилон.

*Конец существования усадьбы.*

Покинутая усадьба вскоре подверглась разграблению. Раскопки раскрыли картину последнего периода мародерства. Мощное здание башни было почти полностью разобрано. Рустованные блоки были сложены штабелем во внутреннем дворе усадьбы, часть блоков лежала в помещении башни и в проходе. Внутренний панцирь стены сталкивался внутрь башни, так как он угрожал разбирающим. Первоначально с башни была снята черепица и сложена во внутреннем дворе,



где и была обнаружена при раскопках. Стены башни были разобраны до основания.

Возможно, с разборкой башни было связано разрушение или разборка небольшого здания (пом. X) в северной части большого двора.

Также была начата разборка вымостки в помещении I северо-западного здания.

Разборка строений усадьбы не была завершена. Одной из возможных причин мог быть несчастный случай, произошедший при разборке стен башни.

## ПРИЛОЖЕНИЕ I

Е. Я. Туровский

### КЕРАМИЧЕСКИЕ КЛЕЙМА С УСАДЬБЫ УЧАСТКА 193

Клейма представлены оттисками на керамических изделиях следующих центров: Херсонеса, Синоп, Родоса, Гераклеи и Фасоса. За исключением одного оттиска на черепице синопского производства все остальные представлены на амфорах. В единственном случае клеймо на горле амфоры (Гераклея), в остальных — на амфорных ручках. Приводим характеристики клейм каждого из центров.

*Херсонес.*

1. Клеймо на ручке амфоры. Инв. № 9/37150. 1988 г.

Πασίων [ος]

Ἰαστινο [μου]

Первая четверть III в. до н. э. Подгруппа I-B [Кац 2007: 442].

2. Клеймо на ручке амфоры. Инв. № 3/37171. 1989 г.

N [ικ]ῆα τοῦ [Νικέα]

[Ἰαστινόμου]

265–240 гг. до н. э. Подгруппа II-B [Кац 2007: 442] (Рис. 8, 3).

3. Клеймо на ручке амфоры. Инв. № 7/37198. 1990 г.

Ἰαστινόμουτος

Ἰμνου τοῦ Σκύθα — ретроградная легенда.

227–210 гг. до н. э. Подгруппа III-A. [Кац 2007: 443] (Рис. 8, 8).

*Синоп.*

4. Клеймо на синопской керамиде. Инв. № 12/37361. 2001 г.

.....μ τοῦ

Прямоугольная рамка, буквы неразборчивы.

5. Клеймо на ручке амфоры. Инв. № 11/37198. 1990 г.

[Ἰαστινόμου]

Δ<ε>ίου τοῦ

Μήνιο [ς]

Ταυρ [ας]

251–212 гг. до н. э. [Федосеев 1994: 190].

Середина 10-х гг. III в.- 90-е гг. II в. до н. э.

Группа VII. Подгруппа А [Кац 2007: 436].

6. Клеймо на ручке амфоры. Инв. № 2/37369. 2002 г.

[Ἰαστινόμου]

Πόσιος [τοῦ]

Ἰαστίου

Ηρακλει [ος]

263–251 гг. до н. э. [Федосеев 1994: 189].

Середина 10-х гг. III в.- 90-е гг. II в. до н. э.

Группа VII. Подгруппа А [Кац 2007: 436].

7. Клеймо на ручке амфоры. Инв. № 19/37198. 1990 г.

Легенда не читается.

8. Клеймо на ручке амфоры. Инв. № 16/37198. 1990 г.

[Ἰαστινόμου]

Μικρίας τοῦ гроздь

Πυθοκρίτου

..... σις

263–251 г. до н. э. [Федосеев 1994: 189].

Середина 10-х гг. III в.- 90-е гг. II в. до н. э.

Группа VII. Подгруппа А [Кац 2007: 436] (Рис. 8, 10).

9. Клеймо на ручке амфоры. Инв. № 12/37418. 2003 г.

Ἰαστινόμ [ου]

Νοβακχου τ [οῦ]

Μολπαγο [ρου]

Αγαθω [ν]

Клеймо с ошибкой: во второй строке вместо I написано H. Правильно — Ἰοβακχου.

251–212 гг. до н. э. [Федосеев 1994: 190].

50-е — середина 10-х гг. III в. до н. э. Группа VI МГ. Подгруппа В [Кац 2007: 435].

10. Клеймо на ручке амфоры. Инв. № 13/37418.

Ἰαστ [υνόμου]

Ευχ [αριστος τοῦ]

Γυ [ριττου]

328–307 гг. до н. э. [Федосеев 1994: 189].

Конец 20-х гг. IV- начало III вв. до н. э. Группа III МГ [Кац 2007: 434].



11. Клеймо на ручке амфоры. Инв. № 9/37198. 1990 г.

Отгиск не читается.

12. Клеймо на ручке амфоры. Инв. № 10/37198. 1990 г.

Читается только эмблема — циста (?).

13. Клеймо на ручке амфоры. Инв. № 1/37361. 2001 г.

᾿αστυ [νόμου]

Θυρι [κλης τοῦ]

᾿Απο [λλωνίου]

Φιλ [᾿πλου]

251–212 гг. до н. э. [Федосеев 1994: 190].

50-е — середина 10-х гг. III в. до н. э. Группа VI МГ, подгруппа С [Кац 2007: 435].

14. Клеймо на ручке амфоры. Инв. № 3/37418. 2004 г.

᾿αστυνόμου

᾿Ηρακλειδας

τοῦ Εκαταιος

Τολαδος [?] или Πολυς [?]

50-е — середина 10-х гг. III в. до н. э. Группа VI, подгруппа С [Кац 2007: 435].

*Ροδος.*

15. Клеймо на ручке амфоры. Инв. № 10/37150. 1988 г.

᾿επί Μυ [τ]ίωνος

᾿Αγριανίου

Магистрат подгруппы Пс — 209–199 гг. до н. э., по Г. Финкильштейну [Кац 2007: 420] (Рис. 8, 6).

16. Клеймо на ручке амфоры. Инв. № 6/37198. 1990 г.

᾿επί Χάρ

μοκλεῦ

Магистрат подгруппы Пв — 219–210 гг. до н. э., по Г. Финкильштейну [Кац 2007: 420].

17. Клеймо на ручке амфоры. Инв. № 2/37171. 1989 г.

Имя не читается. Форма клейма в виде листа указывает на фабриканта II группы — 234–198 гг. до н. э., по Г. Финкильштейну [Кац 2007: 419, 420] (Рис. 8, 5).

18. Клейма на двух ручках одной амфоры, выполненные одним штемпелем. Инв. № 1/37171. 1989 г.

Δαμοκράτης в круге вокруг цветка граната.

Фабрикант III группы — 198–161 гг. до н. э., по Г. Финкильштейну [Кац 2007: 419, 420] (Рис. 8, 7).

*Γερακля.*

19. Клеймо на горле амфоры. Инв. № 18/37198. 1990 г.

Φι [λό]

τιμ [ος]

Фабрикант поздней фабрикантской группы — конец IV — первая четверть III вв. до н. э. — [Кац 2007: 430] (Рис. 8, 1).

*Φασος.*

20. Клеймо на ручке амфоры. Инв. № 8/37198. 1990 г.

Θά [σων]

эмблема

Θάσιων

Фасон I магистрат 10 этапа — 325–310 гг. до н. э. — по М. Дибидуру и В. И. Кацу [Кац 2007: 416] (Рис. 8, 4).

Состав клейм с усадьбы 193 позволяет сделать следующие предварительные выводы.

Из трех херсонесских клейм два принадлежат к раннему этапу существования усадьбы. Клеймо Никея Никеева, несмотря на то, что относится к подгруппе II-B [Кац 2007: 442], вряд ли выходит за рамки середины 60-х гг. III в. до н. э., поскольку его клейма присутствуют в ранних комплексах, в частности, скифском Каменском городище на Днепре, существование которого не выходит за рамки первой трети III в. до н. э. [Кац 2007: 443] Клеймо астинома Гимна, сына Скифа принадлежит к позднему этапу жизни усадьбы. При всех существующих датировках клейм оно вряд ли заходит даже в начало II в. до н. э.

Что касается клейм Синопы, то здесь разноречивой в датировках у исследователей еще более существенный. Однозначно к раннему этапу жизни усадьбы можно отнести клеймо с именем астинома Эвхариста, сына Гиритта, деятельность которого приходится на конец IV- начало III вв. до н. э. [Кац 2007: 434]. Остальные клейма, поддающиеся определению, с именами астиномов: Фирикля, сына Аполлония; Гераклида, сына Гекатея; Иобакха, сына Мольпогора; Дея, сына Миниса; Посия, сына Астея; Микрия, сына Пифокрита явно связаны со вторым (поздним) этапом жизни усадьбы, их деятельность приходится на вторую половину III — первые десятилетия II вв. до н. э.

Характерной особенностью усадеб Гераклейского полуострова, из тех, которые доживают до II в. до н. э., является присутствие в их комплексах керамических клейм Родоса. Наиболее ранним клеймом этого центра следует признать клеймо подгруппы Пв — 219–210 гг. до н. э. — по новейшей хронологии Г. Финкильштейна с именем магистрата Хармокля [Кац 2007: 420]. Чуть моложе подгруппа Пс — 209–199 гг. до н. э. — клеймо с именем магистрата Мютиона. Любопытно горло амфоры с двумя одинаковыми отгисками клейма на ручках с именем фабриканта III хронологиче-



ской группы Дамократа в круге вокруг цветка граната. Датируется клеймо 198–161 гг. до н. э. [Кац 2007: 422]. Еще одно клеймо, имя на котором разобрать не удастся, по форме оттиска в виде листа принадлежит II группе — 234–198 гг. до н. э. [Кац 2007: 419, 420].

Единственное английское клеймо на горле амфоры Гераклеи Понтийской имеет имя фабри-

канта Филотима, который принадлежит к поздней группе — конец IV — первая четверть III вв. до н. э. [Кац 2007: 430]

Фасосское клеймо имеет имя Фасона I, магистрата 10 этапа — 315–310 гг. до н. э., по М. Дибидуру. [Кац 2007: 416].

## ЛИТЕРАТУРА

- АБРАМОВ А. П. Античные амфоры. Периодизация и хронология // Боспорский сборник 3. — М., 1993: 4–135.
- АЛЕКСЕЕНКО Н. А. Денежное хозяйство на хоре Херсонеса в III–II вв. до н. э. // Херсонесский колокол. Сб. научных статей к 70-летию В. Н. Даниленко. — Симферополь, 2008: 14–16.
- АМБРОЗ А. К. Фибулы юга Европейской части СССР // САИ Д1–30. — М., 1966.
- АНОХИН В. А. Монетное дело Херсонеса. — Киев, 1977.
- АНОХИН В. А. Монетное дело Боспора. — Киев, 1986.
- АНОХИН В. А. Античные монеты Северного Причерноморья. — Киев, 2011.
- БЕЛОВ Г. Д. Эллинистический дом в Херсонесе // ТГЭ VII. — Л., 1962.
- ВИНОКУРОВ Н. И. Виноградарство и виноделие античных государств Северного Причерноморья. — Симферополь-Керчь, 2007.
- ВНУКОВ С. Ю. Причерноморские амфоры I в. до н. э. — II в. н. э. (морфология). — М., 2003.
- ГАЙДУКЕВИЧ В. Ф. К вопросу о ткацком ремесле в боспорских поселениях // МИА 25. — М.-Л., 1952: 395–414.
- ГОЛОФАСТ Л. А., РЫЖОВ С. Г. Комплекс ранневизантийского времени из раскопок квартала Х«Б» в северном районе Херсонеса // ПИФК. — М.-Магнитогорск, 2000: 78–117.
- Граффити античного Херсонеса. — Киев, 1978.
- ЕГОРОВА Т. В. Чернотаковые канфары с городища «Чайка» // РА. — 2000. № 4.
- ЕГОРОВА Т. В. Чернотаковая керамика IV–II вв. до н. э. с памятников Северо-Западного Крыма. М., 2009.
- ЗЕЕСТ И. Б. Керамическая тара Боспора // МИА 63. — М., 1960.
- КАЦ В. И. Греческие керамические клейма эпохи классики и эллинизма (опыт комплексного изучения). — Симферополь-Керчь, 2007.
- КОРПУСОВА В. Н. Некрополь Золотое. — Киев, 1983.
- КУЗИЩИН В. И. Отчет экспедиции МГУ виллы 132 в 1988 г. // Архив НЗХТ. Д. № 2868.
- КУЗИЩИН В. И. Альбомы иллюстраций к отчету МГУ о раскопках виллы 132 в 1988 г. // Архив НЗХТ. Д. № 2869/1–2.
- КУЗИЩИН В. И. Отчет о раскопках усадьбы (виллы) № 132 Херсонесской археологической экспедиции Московского государственного университета в 1989 г. // Архив НЗХТ. Д. № 2927.
- КУЗИЩИН В. И. Альбом иллюстраций к отчету о раскопках усадьбы 132 в 1989 г. // Архив НЗХТ. Д. № 2928/1–2.
- МОНАХОВ С. Ю. Амфоры Херсонеса Таврического IV–II вв. до н. э. — Саратов, 1989.
- НИКОЛАЕНКО Г. М. Хора Херсонеса Таврического. Земельный кадастр IV–III вв. до н. э. Ч. I. — Севастополь, 1999.
- НИКОЛАЕНКО Г. М. Хора Херсонеса Таврического. Земельный кадастр IV–III вв. до н. э. Ч. II. — Севастополь, 2001.
- НИКОЛАЕНКО Г. М., ТУРОВСКИЙ Е. Я., ФИЛИППЕНКО А. А. Керамический комплекс усадьбы надела 11 на Гераклейском полуострове // ХСб. XVI. — Севастополь, 2011: 129–138.
- ПАШКЕВИЧ Г. А. Современное состояние палеоэтноботанических исследований Херсонеса // ХСб. XV. — Севастополь, 2006: 165–180.
- САПРЫКИН С. Ю. Денежное обращение на хоре Херсонеса Таврического в античную эпоху. — М., 2005.
- СОЛОВЬЕВ Л. Н. Дневники разведок 1922–1927 гг. // Архив НЗХТ. Д. № 447.
- СОЛОМОНИК Э. И. Херсонесские глиняные грузила с надписями // Северо-Западный Крым в античную эпоху. — Киев, 1994: 138–158.
- СТРЖЕЛЕЦКИЙ С. Ф. Клеры Херсонеса Таврического. К истории древнего земледелия в Крыму // ХСб. VI. — Симферополь, 1961.
- ТОЩЕВ Г. Н. Крым в эпоху бронзы. — Запорожье 2007.
- ТУРОВСКИЙ Е. Я. Свинцовые монеты античного Херсонеса // ХСб. XIV. — Севастополь, 2005: 327–336.
- ТУРОВСКИЙ Е. Я., ГОРБАТОВ В. М. Монеты античного и средневекового Херсонеса. Каталог-определитель. — Симферополь, 2013.
- УШАКОВ С. В., ДОРОШКО В. В., КРОПОТОВ С. И., МАКАЕВ И. И., СТРУКОВА Е. В. Керамический комплекс



засыпи цистерны V–VI вв. в ХСVII квартале Херсонеса (предварительная информация) // ХСб. XV. — Севастополь, 2006: 191–216.

ФЕДОСЕЕВ Н. Ф. Хронология синопских магистратских клейм // Труды международной конференции «Проблемы скифо-сарматской археологии Северного Причерноморья». — Запорожье, 1994: 188–190.

ШЕЛОВ Д. Б. Узкогорлые светлоглиняные амфоры первых веков нашей эры. Классификация и хронология // КСИА 156: 16–21.

KOVALENKO S. A. Struck Lead Pieces from Tauric Chersonesos: Coins of Tesserae? // NC 162. 2002.

**Г. М. Николаенко, Т. И. Бажанова**

**ХЕРСОНЕССКАЯ СЕЛЬСКАЯ УСАДЬБА ДРЕВНЕГО ЗЕМЕЛЬНОГО УЧАСТКА  
№ 193 (СТ. № 132) НА ГЕРАКЛЕЙСКОМ ПОЛУОСТРОВЕ**

**РЕЗЮМЕ**

В статье приводятся результаты исследования античной усадьбы на земельном участке № 193 (ст. № 132): хронологическая характеристика найденного материала, архитектурный анализ строитель-

ных остатков усадьбы, на основе которого сделана строительная периодизация и реконструкция первоначального вида памятника. Реконструирован процесс производства вина на данной усадьбе.

**Г. М. Николаенко, Т. И. Бажанова**

**ХЕРСОНЕСЬКА СІЛЬСЬКА САДИБА СТАРОДАВНЬОЇ ЗЕМЕЛЬНОЇ ДІЛЯНКИ  
№ 193 (СТ. № 132) НА ГЕРАКЛЕЙСЬКОМУ ПІВОСТРОВІ**

**РЕЗЮМЕ**

У статті наведені результати дослідження античної садиби на земельній ділянці № 193 (ст. № 132): хронологічна характеристика знайденого матеріалу, архітектурний аналіз будівельних за-

лишків сільської садиби, на основі якого зроблено будівельну періодизацію та реконструкцію первісного вигляду пам'ятки. Реконструйовано процес виробництва вина на даній садибі.

**G. M. Nikolaenko T. I., Bazhanova**

**CHERSONESAN FARMSTEAD AT ANCIENT PLOT  
NO. 193 (FORMER NO. 132) ON THE GERAKLEYSKIY PENINSULA**

**SUMMARY**

The paper publishes the results of the investigation of ancient farmstead at plot no. 193 (formerly numbered 132): the chronological characteristics of the materials obtained, architectural analysis of building remains at the farmstead, which has been the

background for the periodization of buildings and the reconstruction of the site's primary appearance. The processes of wine-making at this farmstead have been reconstructed.



Рис. 1. Схема размежевки хоры Херсонеса Таврического на Гераклейском полуострове. IV в. до н.э. Участок № 193 выделен цветом. (По Николаенко Г.М., 2001).

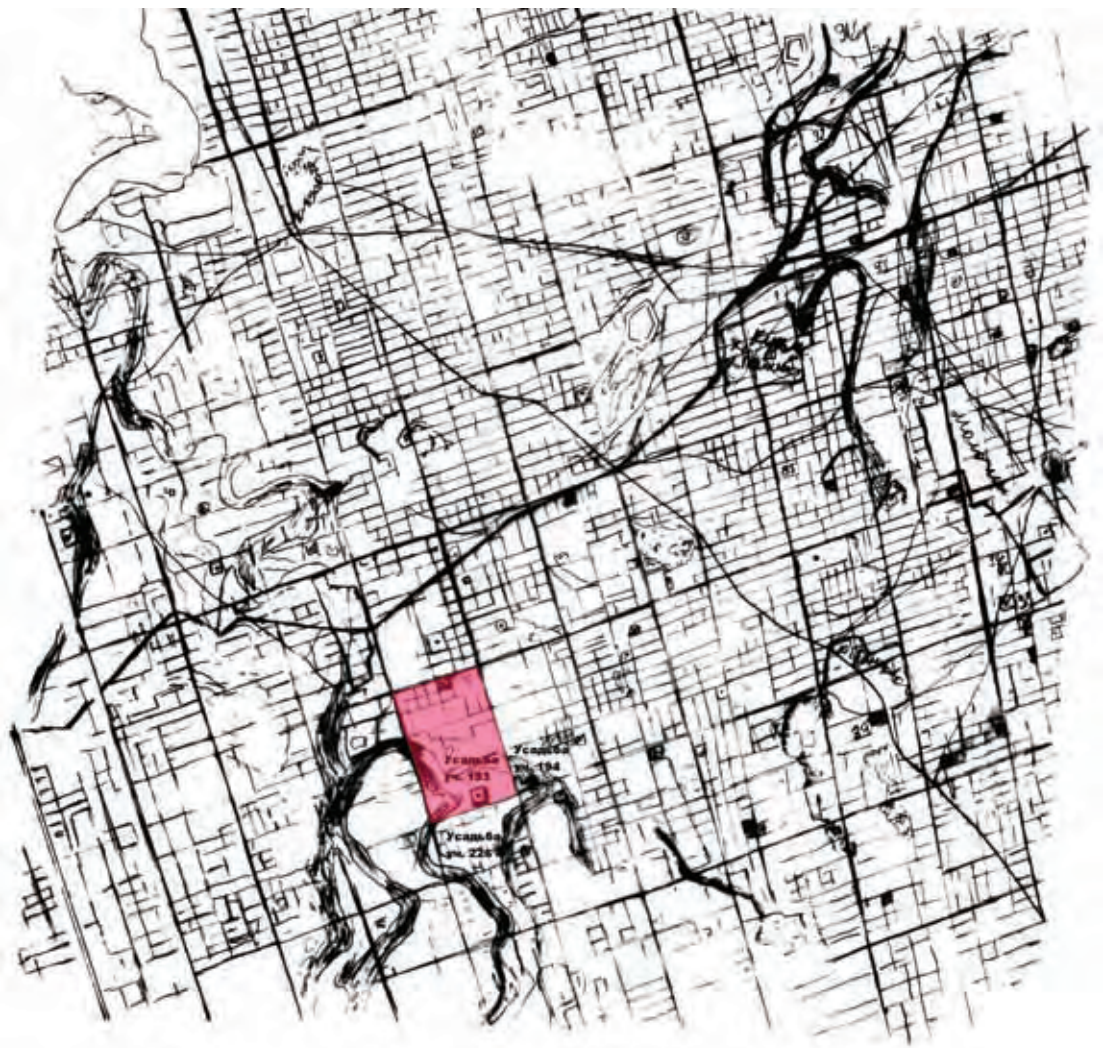


Рис. 2. Размежевка в районе Юхариной балки (по данным аэрофотосъемки 1942 г. и топографическим обмерам 1990-х гг.). М 1:15000.





Рис. 3. Усадьба древнего земельного участка № 193. Вид сверху. 2004 г.

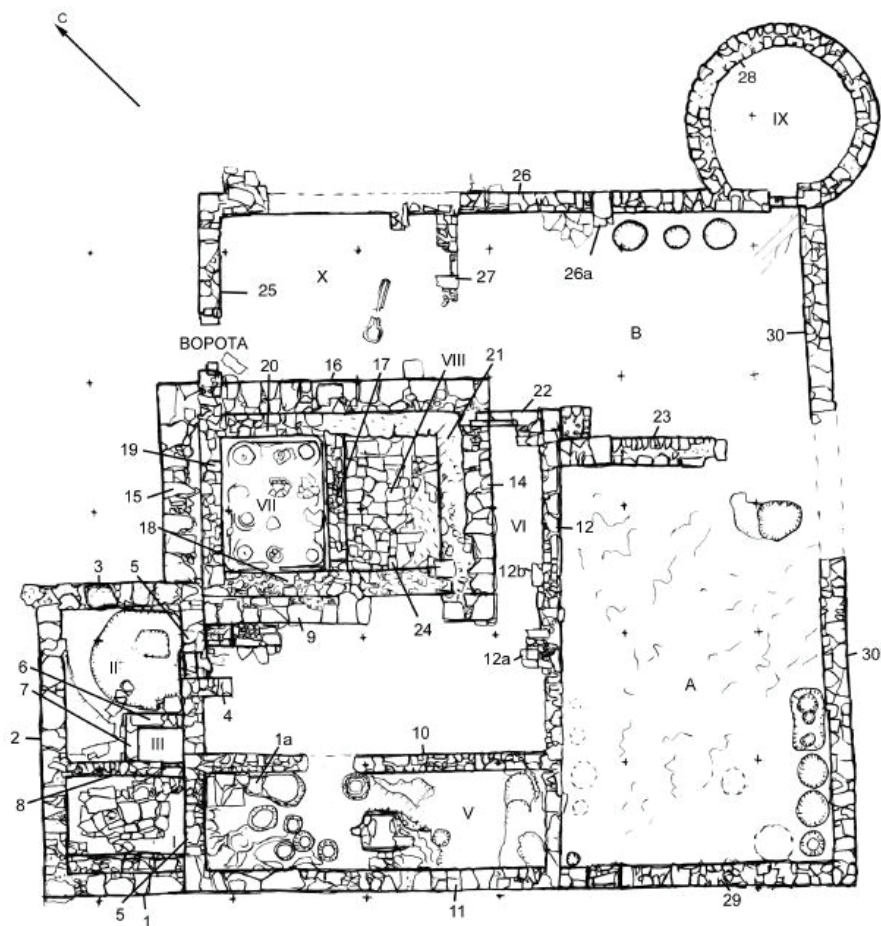


Рис. 4. Графический план усадьбы участка 193. М 1:50. Обмеры Н. Андрущенко, Т. Бажановой 2003 г.



Рис. 5. Помещение II. Вид на подрубки в скале, вероятно, сделанные под стену.





Рис. 6. Планы усадеб участков: 1. № 226 (обмеры Н. Андрущенко, Т. Бажановой 1997 г.).  
2. № 194 (по данным геофизической разведки М. Николаенко и С. Шакуро 2003 г.).  
3. № 193 (обмеры Н. Андрущенко, Т. Бажановой 2003 г.).



Рис. 7. Монеты: 1. Херсонес, дихалк 350–330 гг. до н. э.; 2. Херсонес, дихалк 320–310 гг. до н. э.; 3. Херсонес, дихалк 310–300 гг. до н. э. (305–300 гг. до н. э.); 4. Херсонес, дихалк 300–290 гг. до н. э.; 5. Пантикапей, обол 275–245 гг. до н. э. (320–310 гг. до н. э.); 6. Херсонес, дихалк 330–310 гг. до н. э.; 7. Херсонес, свинцовая монета (тессера?) конец III — начало II вв. до н. э.



Рис. 8. Клейма: 1. Гераклея Понтийская — энглифическое клеймо на горле амфоры фабриканта Филотима — конец IV — первая четверть III вв. до н. э. 2. Родос — клеймо на ручке амфоры магистрата Хармокля — 219–210 гг. до н. э. 3. Херсонес — клеймо на ручке амфоры астинома Никея Никиева — 265–240 гг. до н. э. 4. Фасос — клеймо на ручке амфоры магистрата Фасона I — 325–310 гг. до н. э. 5. Родос — клеймо на ручке амфоры. Имя не читается. Форма клейма в виде листа указывает на фабриканта II группы 234–198 гг. до н. э. 6. Родос — клеймо на ручке амфоры магистрата Мютиона — 209–199 гг. до н. э. 7. Родос — клейма на двух ручках одной амфоры, выполненные одним штемпелем фабриканта Дамократа — 198–161 гг. до н. э. 8. Херсонес — клеймо на ручке амфоры астинома Гимна, сына Скифа — 227–210 гг. до н. э. 9. Синопа — клеймо на керамиде, не читается. 10. Синопа — клеймо на ручке амфоры астинома Микрия, сына Пифокрита — 263–251 гг. до н. э.



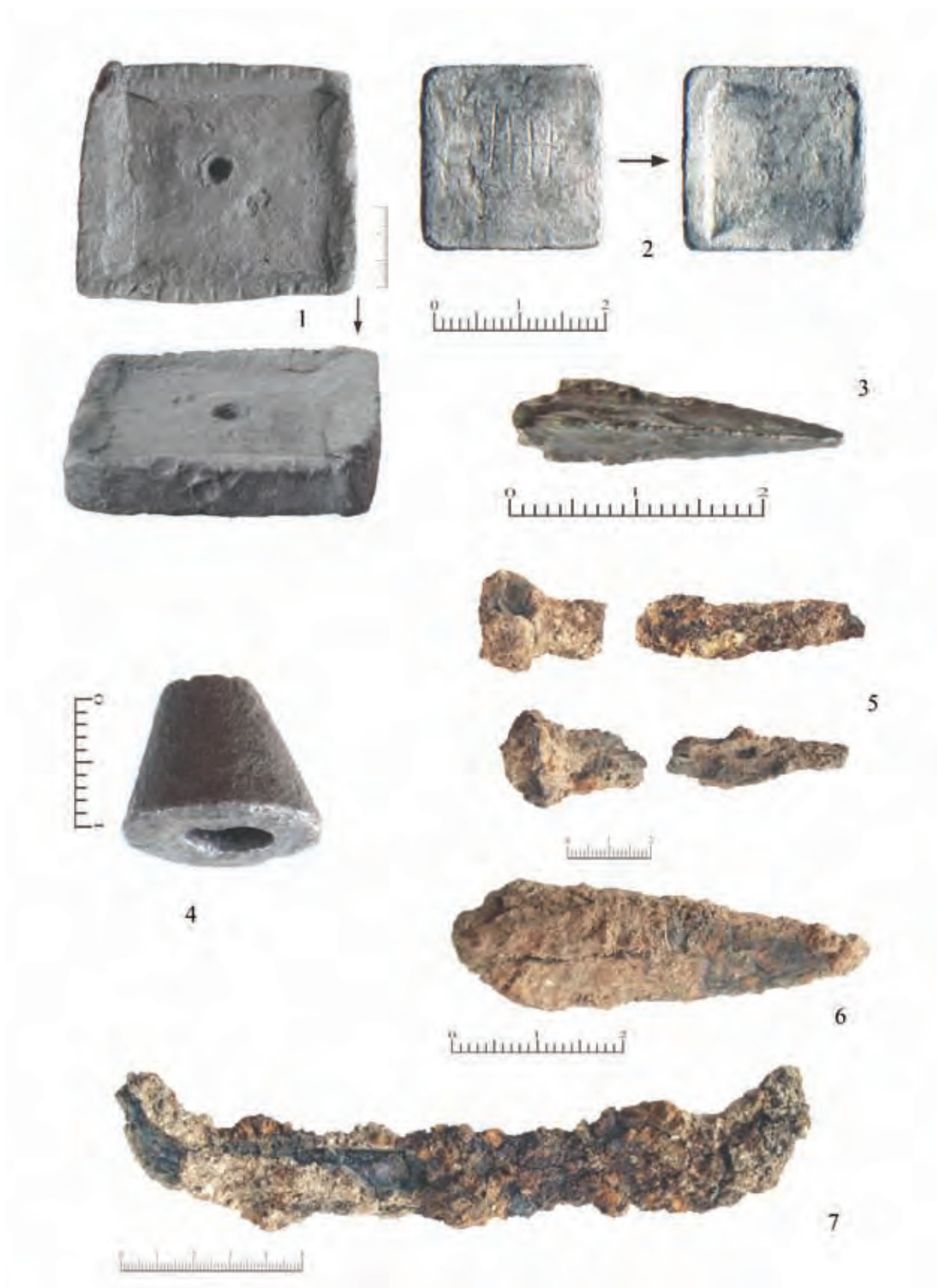


Рис. 9. Изделия из металла:

1. Квадратная свинцовая гиря из помещения винодельни. Втор. пол. III — перв. пол. II вв. до н. э.
2. Свинцовая гиря из помещения VII башни. Втор. пол. III — перв. пол. II вв. до н. э.
3. Трехгранный бронзовый наконечник стрелы.
4. Свинцовое грузило.
5. Железные гвозди.
6. Железный нож.
7. Железная скоба (?).





Рис. 10. Столовая керамика местного производства: 1–5. Кувшины. 6. Краснолаковая миска с граффити X.



Рис. 11. Фрагменты чернолаковых сосудов: 1–4; 7–8. Канфары.  
5. «Плечо» орнаментированного кувшина. 6. Лекиф.





Рис. 12. Двор «В». Углубления для пифосов в скале у северо-восточной ограды двора.



Рис. 13. Вид на круглую башню — помещение IX. Снято с северо-запада на юго-восток.



Рис. 14. Керамические грузила пирамидальные и сегментовидные.





Рис. 15. Помещение I.  
Верхний слой вымостки,  
приподнятый через один  
ряд для разборки. В центре  
вымостки — очаг.



Рис. 16. Помещение III.  
В северо-западной стене виден про-  
ем, устроенный для водостока, трех-  
слойная вымостка уже снята. 2001 г.



Рис. 17. Верхняя часть небольшого известнякового алтаря с изображением головы божества.



Рис. 18. Верхняя часть известнякового алтарика.





Рис. 19. Амфоры. 1. Родос, 209–199 гг. до н. э. 2. Херсонес, к. III — перв. пол. II вв. до н. э.  
3. Родос, 198–161 гг. до н. э. 4. Верх раннесредневековой амфоры V–VII вв.



Рис. 20. Вид одного из рустованных блоков с буквой греческого алфавита. Руст протесан только с трех сторон. Верхняя, нижняя и боковые грани отесаны тщательно. Задняя сторона блока имеет произвольный скол, который уходил вглубь стены и закрывался с внутренней стороны стены кладкой из средних и мелких камней, создающих ровную поверхность.

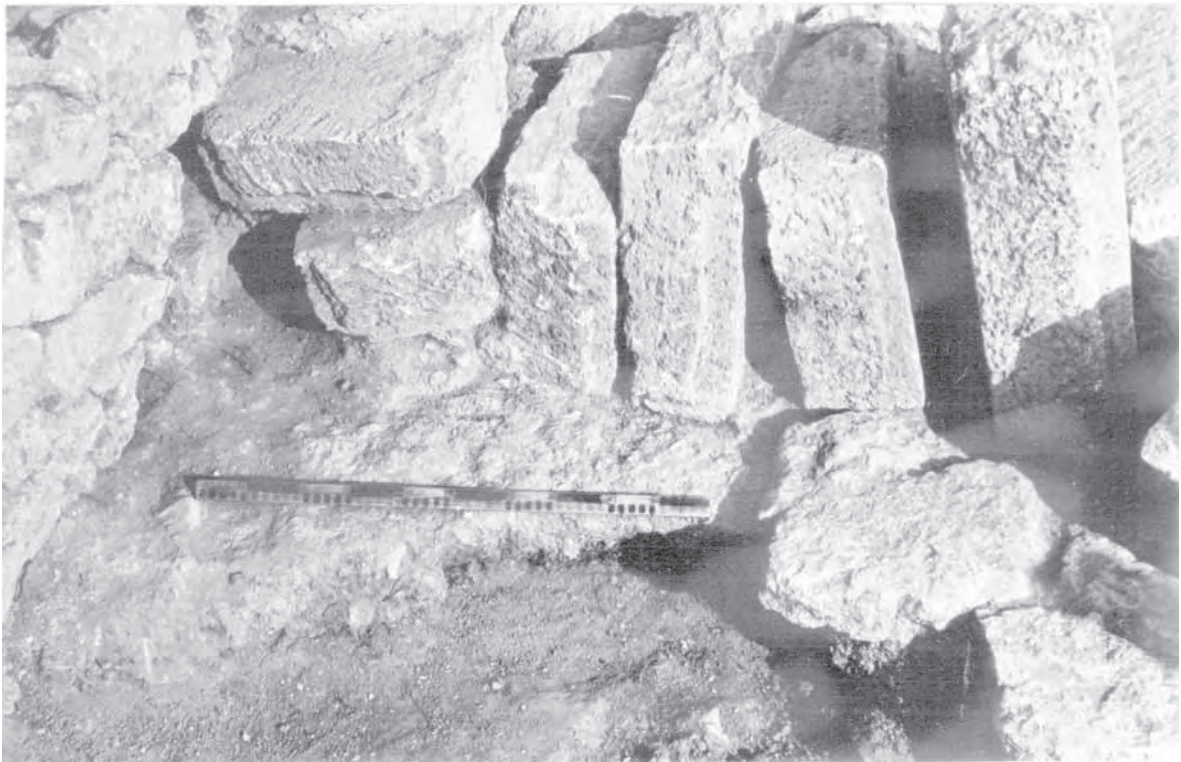


Рис. 21. То же. На снимке хорошо видны протесанные русты на блоках и два уровня полов двора: самый поздний, на котором лежат блоки, и второй пол, представлявший собой плотную глиняную обмазку.





Рис. 22. Каменная лестница, ведущая на каменную площадку во внутреннем дворе усадьбы. Лестница построена на самом позднем полу двора и является нижним маршем для деревянной лестницы, ведущей во второй этаж здания с помещениями I и II, появившийся в 4-м строительном периоде. 1988 г.



Рис. 23. Помещение V — винодельня. Видны подтески в скальном основании по периметру стен для устройства первоначальной толстой подсыпки под пол. Выдолбленные в скале круглые углубления под пифосы, под чан для приема сула с площадки для механического давления. Подготовка под площадку для давления ногами и сулоприемник — овальная яма 1-1 а с отстойником, также выдолбленная в скале. Уровень пола должен был практически совпадать с верхним уровнем подготовки под площадку.





Рис. 24. Выдолбленная в скальном основании винодельни прямоугольная яма 11 под большой прямоугольный блок-фундамент для ворота винодавильного пресса. На дне ямы выложены две опорные ступени и выдолблены углубления под опорные стойки ворота.



Рис. 25. Помещение VI — коридор перед помещением IV — внутренним двором. На переднем плане — порог прохода в помещение VI. Справа — стена противоударного пояса башни. Слева — стена, отделяющая помещение VI от двора «А».





Рис. 26. Вид подвала-пифосария, расчищенного до скалы. 2001 г.

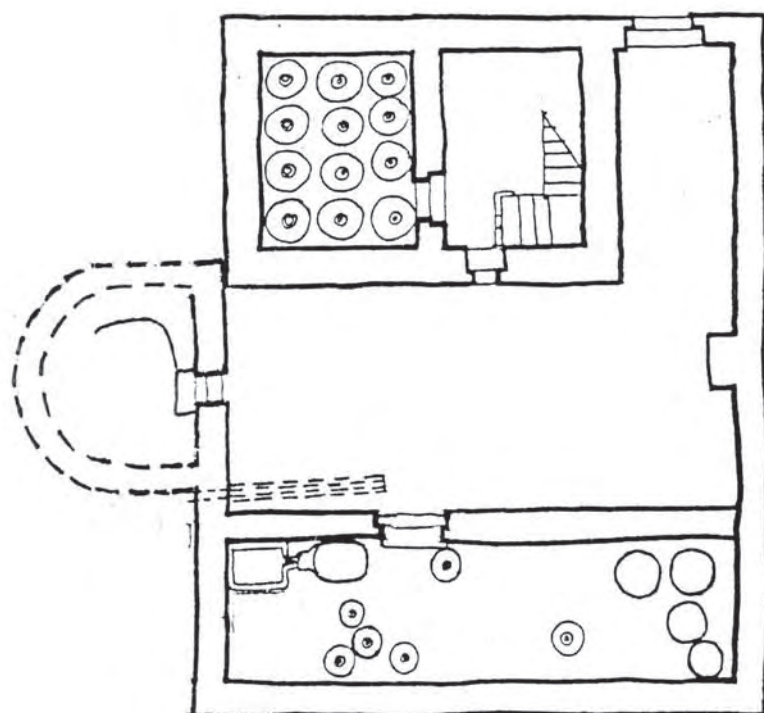


Рис. 27. Первый строительный период. Схематический план. Автор Т. И. Бажанова.



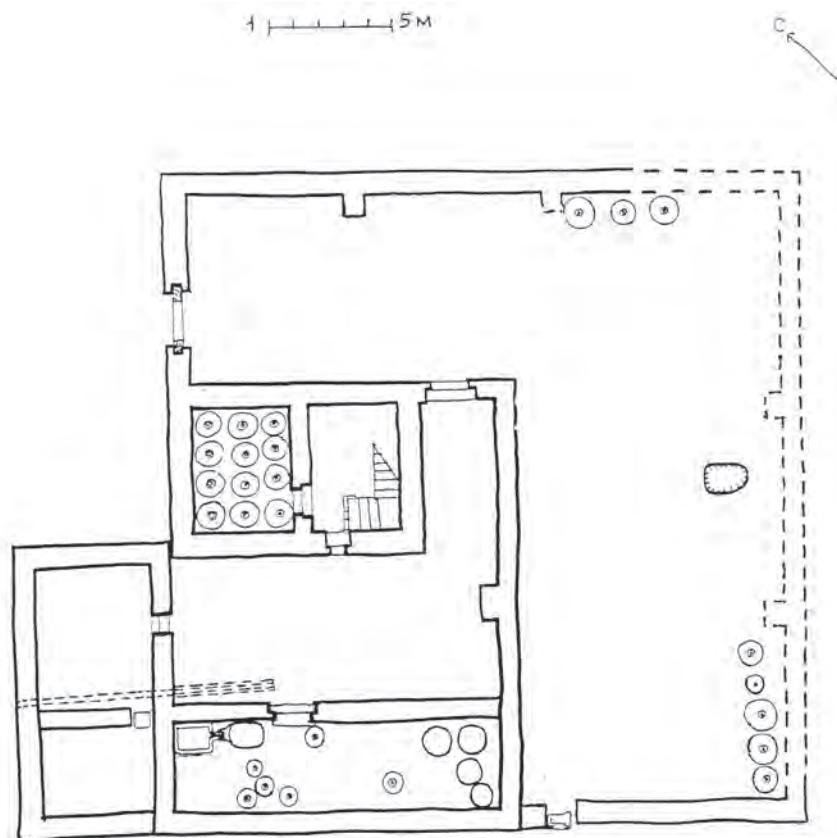


Рис. 28. Второй строительный период. Схематический план. Автор Т. И. Бажанова.

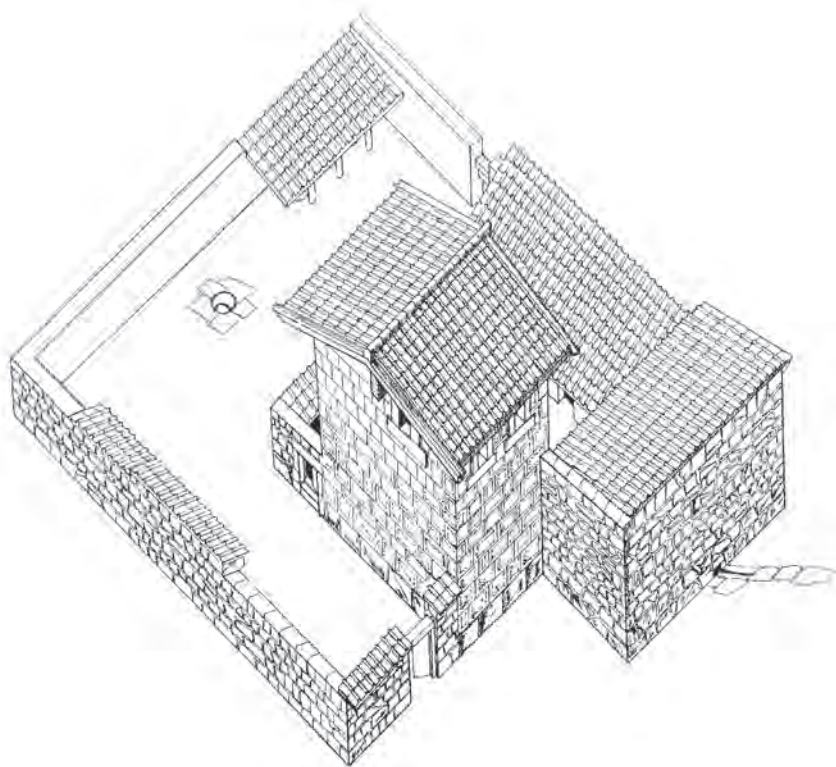


Рис. 29. Второй строительный период. Архитектурная реконструкция. Автор Т. И. Бажанова.

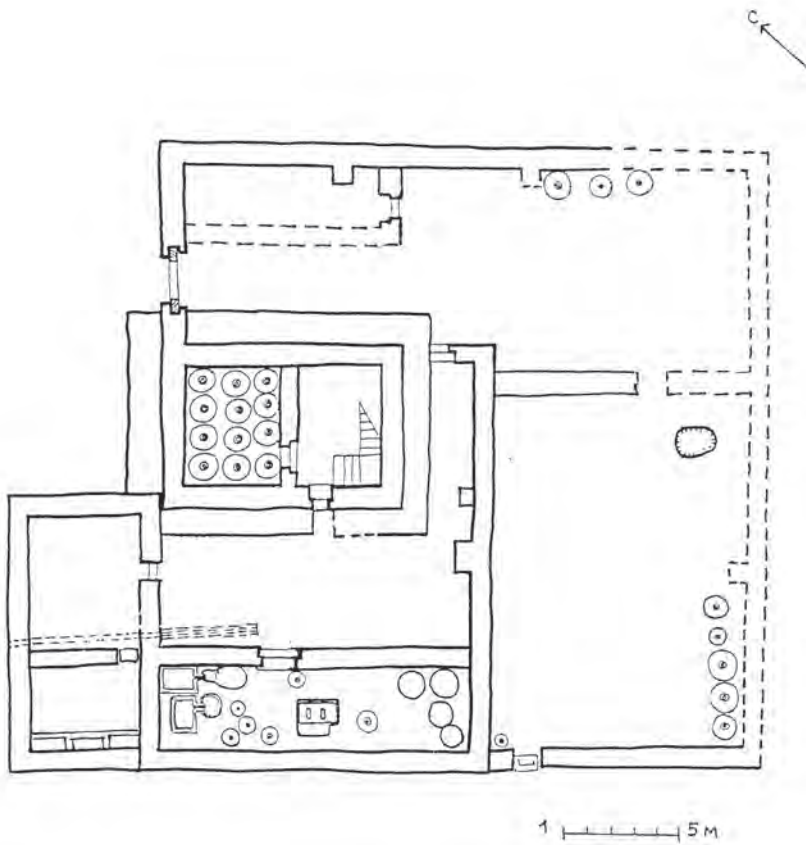


Рис. 30. Третий строительный период. Схематический план. Автор Т.И. Бажанова.

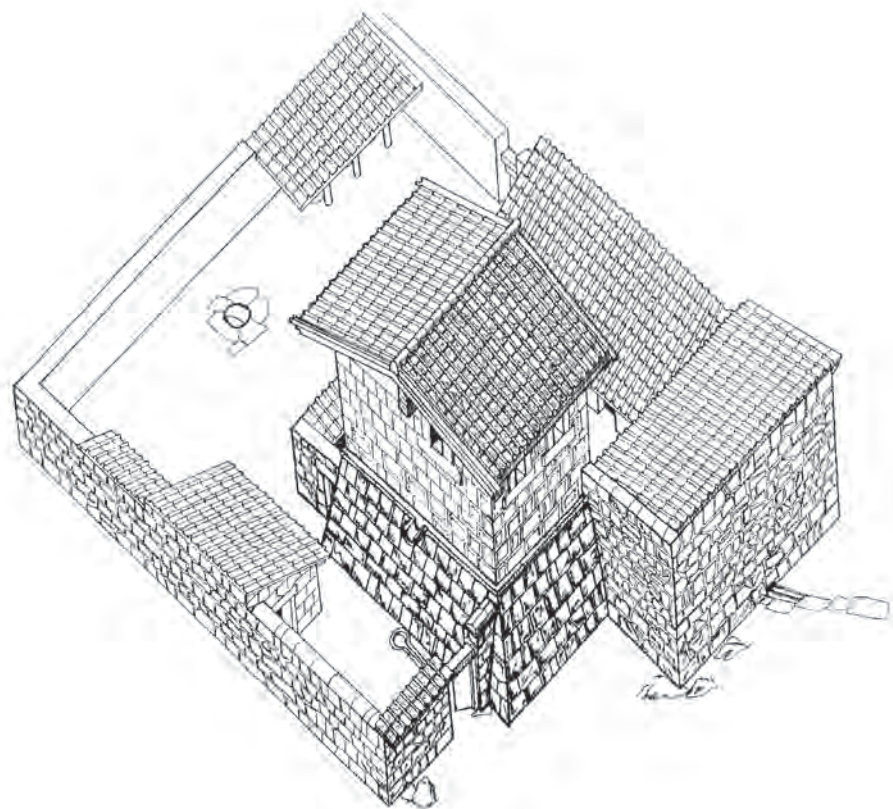


Рис. 31. Третий строительный период. Архитектурная реконструкция. Автор Т.И. Бажанова.

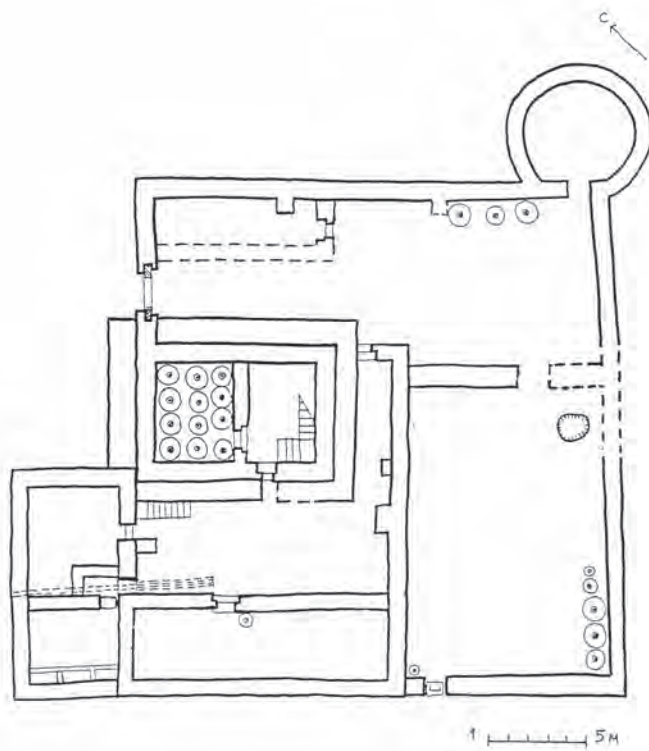


Рис. 32. Четвертый строительный период. Схематический план. Автор Т. И. Бажанова.

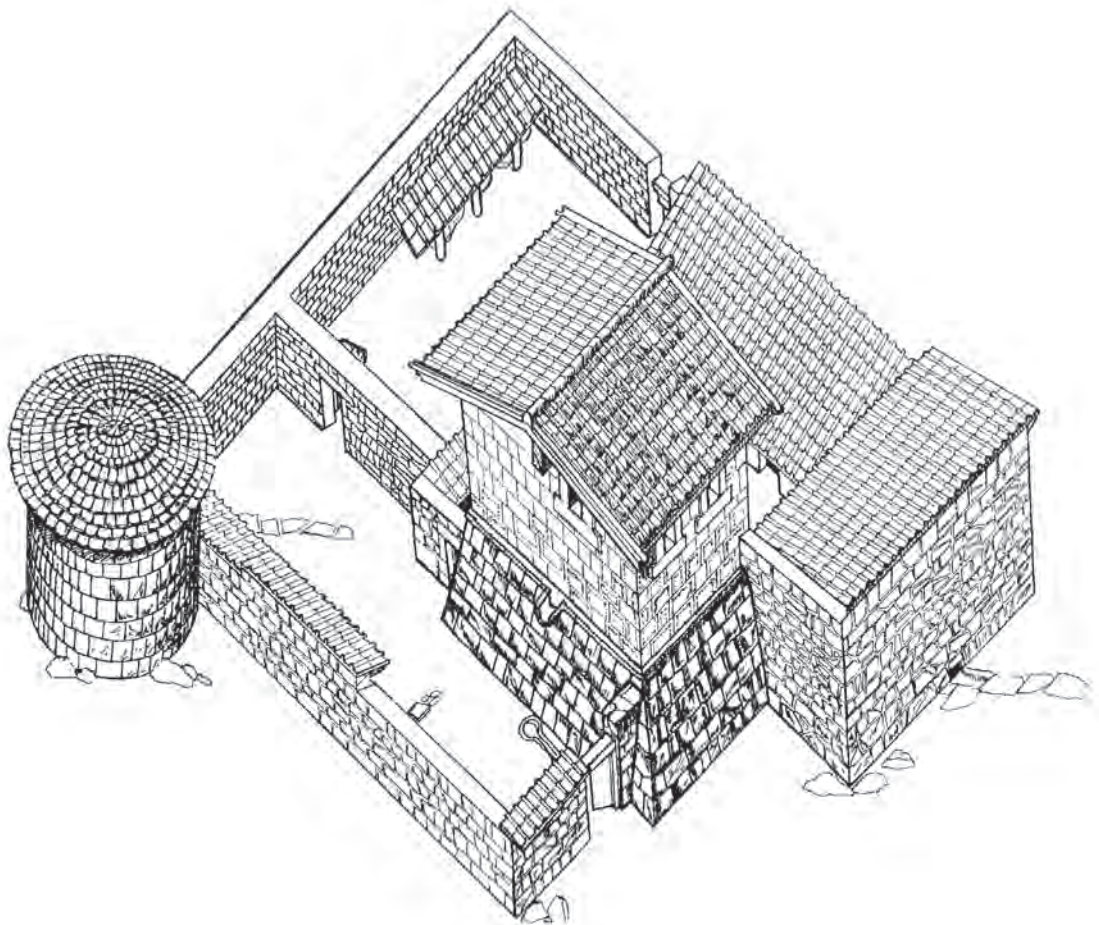


Рис. 33. Четвертый строительный период. Архитектурная реконструкция. Автор Т. И. Бажанова.