



Э. А. КРАВЧЕНКО

ПОСЕЛЕНИЕ УЧ-БАШ И ФИНАЛ ПРЕДСКИФСКОГО ПЕРИОДА В СЕВЕРНОМ ПРИЧЕРНОМОРЬЕ

Начало эпохи раннего железа в Северном Причерноморье — это период серьезных изменений практически во всех сферах жизнедеятельности обществ от климатической ситуации до формирования традиционного уклада и хозяйства. В это время народы, населяющие северопричерноморские земли, впервые, и собственно, первыми из европейских народов столкнулись с кочевническими обществами, которые тогда предстали феноменом для местного населения. При колоссальной истории исследования этого времени начало эпохи железа в целом изобилует массой нерешенных вопросов от появления металлургии железа в Северном Причерноморье до этнической принадлежности первых кочевых племен, появившихся в регионе, и их соотнесения с тем или иным типом материальной культуры. Одним из таких вопросов является соотнесение во времени и на конкретных памятниках с конкретными типами материальной культуры местного и пришлого населения в конце предскифского периода, т. е. непосредственно перед появлением ранних келермесских древностей, связываемых со скифами. При современном уровне разработки этой проблемы можно предполагать, что в это время, где-то около VIII в. до н. э. по лесостепной зоне Северного Причерноморья проходит волна разрушений, фиксируемая по остаткам нескольких крупных городищ и прекращением жизни на большинстве поселений как укрепленных, так и неукрепленных [Терножкин 1961: 17]. Этим же временем датируется и финал кобьяковской культуры [Шарафутдинова 1980: 70; ср: Потапов 2011: 34–38]. В контексте этого последними исследованиями на поселении Уч-Баш (Рис. 1) был открыт ряд комплексов, который, во-первых, пролил свет на события, происходившие в это время в Юго-Западном Крыму, а во-вторых, распространил горизонт лесостепных разрушений на Крым [Кравченко 2010; Кравченко, Разумов, Овчинников 2011; Кравченко, Разумов, Овчинников 2012]. Разрушением Уч-Баша заканчивается дотаврский период кизил-кобинской культуры, синхронный предскифскому времени

Северного Причерноморья. Поэтому мы формулируем простой вопрос «Кто сжег Уч-Баш?», и простой ответ на него представляется нам крайне важным. Свойства крымских грунтов позволяют проследить археологически горизонт разрушения намного лучше, нежели это возможно для черноземов лесостепи, что делает полученные при раскопках Уч-Баша результаты уникальными.

Раскопки, проводимые на Уч-Баше с 2006 г. по ныне [Савеля, Кравченко, Лысенко, Филлипенко, Шевченко 2009; Кравченко, Лысенко, Савеля, Шевченко 2010; Кравченко, Разумов, Овчинников 2012], открыли участок укрепленного поселения, его западную окраину. Стратиграфически слои этой части памятника (раскоп 1) (Рис. 2–5) могут быть обобщены как четыре этапа жизнедеятельности. Первый связан с сооружением внешнего рва и вала, датируется около середины — второй половины IX в. до н. э. Второй этап — это функционирование железодельной мастерской, сооруженной с внешней стороны вала, которая датируется второй половиной IX — первой половиной VIII вв. до н. э. [Кравченко 2009; Кравченко 2011; Кравченко, Гошко 2013: 100–106; Кравченко 2013 (в печати)]. Третий этап связан со спешным возведением каменных оборонительных сооружений и их разрушением вскоре после возведения (Рис. 3). Четвертый репрезентован мощными зольно-мусорными накоплениями, сплошным массивом перекрывшими разрушенную и сгоревшую крепость, приходящимися на вторую половину VIII — начало VII вв. до н. э.

Знаковым и наиболее значимым этапом для освещения озвученной выше проблемы является третий этап, связанный с возведением и разрушением каменных укреплений на Уч-Баше.

Археологически этот этап представлен слоями щебнистого суглинка и супеси, стратиграфически залегающими один над другим (Рис. 3–5).

Отметим также, что остатки оборонительных сооружений на Уч-Баше в центральной его части были открыты впервые еще в 1952 г. С. Ф. Стржелецким [Стржелецкий 1952]. В тексте отчета он



без колебаний связал открытые остатки кладки с кизил-кобинским поселением. Однако, следом за этим, видимо под влиянием Б. Н. Гракова, в предварительной публикации строительные остатки были соотнесены со средневековым монастырским комплексом. Следует предполагать, что автор раскопок был прав в первом случае, поскольку характер описываемых им строительных остатков целиком соответствует комплексам, исследованным нами последние годы. Это подтверждает и единственная найденная нами в научном архиве НЗ «Херсонес Таврический» фотография траншеи с остатками оборонительной стены из раскопок С. Ф. Стржелецкого в 1952 г. (Рис. 6).

Слой щебнистого суглинка (Рис. 3, 5), мощностью до 1 м перекрывал площадь раскопа практически повсеместно. В слое лежали группы камней завала кладок оборонительных сооружений, как видно на плане, двумя полосами, вытянутыми в меридиональном направлении (Рис. 3). Поверхность слоя, особенно в нижней части раскопа на склоне над искусственными террасами сохранила следы сильного пожара с прокалом камней и остатками углей, на которые упали крупные плиты из конструкции стен. Слой состоял из светлого суглинка с полосами темного в котлованах подсыпки фундамента, с камнями мелкого, среднего и крупного бута (Рис. 4). Среди находок — кизил-кобинская керамика, кости животных, обломки изделий. Подошва слоя щебнистого суглинка лежит или на материке в местах остатков строительных конструкций или на слое темного суглинка, связываемого со временем функционирования железодельательной мастерской, где слой представлен завалом камней мелкого бута, оползшим по склону вниз. Перекрывает его слой супеси (Рис. 5).

Слой супеси также фиксируется по всей поверхности раскопа и практически везде мощный — до 0,15 / 0,20 м (Рис. 4, 5). Слой соответствует уровню древней дневной поверхности с пятнами горения и завалом стены, которую полностью перекрывает. Он состоит из мелкодисперсного супесчаного грунта, накопленного за время запустения поселения, содержит в себе находки в основном с уровня древней дневной поверхности с момента разгрома поселения. Следует отметить чрезвычайную наполненность этого слоя находками, связанными с предметами вооружения, конской сбруи и украшений костюма, о чем пойдет речь далее. Слой супеси также содержал большое количество морских и речных гольшей, что не характерно для других слоев, практически одного размера и веса. Этот слой перекрыт мощным слоем зольника, материальные

остатки которого демонстрируют следующий этап жизнедеятельности на месте сгоревшего поселения и следующий период кизил-кобинской культуры — таврский.

Остатки оборонительных сооружений представлены несколькими рядами разрушенных и оползших каменных конструкций со следами сильного перекала на уровне древней дневной поверхности (Рис. 3, 4, 7–11).

Внешняя линия каменных оборонительных сооружений была обнаружена при расчистке подквадратного углубления (Рис. 2–4, угл. 3) размерами 3,7x0,6 / 1,05 м глубиной от уровня впуска 0,75 / 0,91 м основной конструкцией уходящего в ЮВ бровку раскопа. По центру углубления зачищена часть каменной конструкции из лежащих пастьелю в три ряда на дне углубления подтесанных плит известняка. С СЗ к углублению по всей его ширине примыкает прямоугольная нивелирующая подрезка размерами 3,6x0,8 / 0,4 м, по центру которой в материке была вырыта полукруглая прирезка размерами 2,2x1,7 м, опускающаяся пандусом к средней террасе с перепадом 1,38 м (Рис. 3).

Дальнейшими прирезками это углубление также фиксировалось в материке к ЮВ. На дне углубления как продолжение зафиксированной каменной кладки были открыты конструкции из *двух фасов стены* шириной до 2,5 м (Рис. 7). Таким образом, углубление, т. е. подрезка материка, представляла собой *котлован под фундамент*, видимо, оборонительной стены и примыкающую к ней *углубленную площадку*. Стена была углублена в материк не менее чем на 1 м и поставлена на трамбовку из смеси бентонита и мергелевого щебня. Фасы стены были сложены из камней крупного (0,6x0,4x0,3 м), среднего (0,3x0,2x0,2 м) и мелкого (0,15x0,1x0,05 м) бута с глиной и мергелевой крошкой. Забутовка представляла собой раствор бентонитовой и обычной глины с мелким бутом. В выходе СВ фаса под камнем крупного бута был вмурован обломок сверленного каменного топора (Рис. 3, 1; 21, 4). С ЮЗ стороны у стены культурных наслоений времени предшествующего и синхронного ее сооружению, а также остатков завала не зафиксировано. Там материковая поверхность с остатками погребенного грунта была перекрыта слоем зольника. С СВ материк и углубление-площадка возле фундамента стены было перекрыто слоем темного суглинка, которым, видимо, засыпали фундамент стены в углублении и выравнивали поверхность. Под одним из камней, оставленных на полах, был найден фрагмент модельки молота из мергеля, сломавшейся в процессе сверления (Рис. 3, 2; 21, 3). По-



сле снятия камней в СВ части прирезки в В углу были зачищены 2 ступени, поднимающиеся к востоку в борт раскопа. Открытые фасы стены ориентированы меридионально с небольшим отклонением к З. Видимо, стена перегораживала мыс, на котором располагалось поселение, в самой узкой его части. Отсутствие культурного слоя с внешней стороны, незначительная плотность кладки и слоя с внутренней стороны, просадка забутовки на разрезе 9–10 (Рис. 4) говорят о том, что возведена она была критически быстро и вскоре после этого была разрушена и сожжена. Непосредственно на границе слоя горения (супесь) и слоя разрушения стены (щебнистого суглинка) в 3 см от ЮВ бровки раскопа 2010 г. был найден бронзовый двухлопастной наконечник стрелы с пламеневидной головкой, острие которого было согнуто от сильного удара о твердую поверхность (Рис. 3, 3; 12, 6). Наконечник стрелы предварительно определяет время сожжения VIII в. до н. э.

На подрезке материка возле внутреннего фаса стены сохранился *отпечаток стопы* человека в бентонитовой глине с натоптышем (Рис. 3, 4). Отпечатана правая нога в мягкой обуви, косо подогнутая вправо. Длина отпечатка по внешнему краю стопы — 32 см, ширина у пятки 10 см, начало подъема от пятки на 14 см, ширина у голеностопного сустава 10 см. Глубина отпечатка у пятки 4–5 см, подъем — 2 см, глубина у носка — 2–6 см. Носок в материке не отпечатался. Стопа ориентирована на запад к внутреннему фасау стены. Вмятина была заполнена слоем суглинка, связываемым нами с подсыпкой фундамента стены, соответственно след был оставлен предположительно во время сооружения стены. Факт оставленного глубокого следа в плотной бентонитовой глине говорит о том, что строительство проходило в дождливое время года при очень неблагоприятных условиях, когда бентонит полностью размягчился. Косвенно это подтверждает насущную необходимость в возведении оборонительных сооружений в кратчайшие сроки.

На расстоянии 5 м по длине стены от края прямоугольного углубления под фундамент была обнаружена поперечная кладка, вперевязь примыкающая к внешней стене под прямым углом. *Кладка поперечной стены* (Рис. 3, 4, 11) сохранилась в один-два ряда камней. Открыт один ее фас и забутованная часть. Кладка постелисто-орфостатная, ориентирована с В на З. В торце лежит крупный камень, перекрывавший кладку по всей ее открытой ширине. Пространство между камнями было забутовано щебнем. Оползшие камни завала у подошвы кладки, видимо, представляли орфостаты с ее фаса.

На соседней прирезке раскопа 1 в 4 м к востоку от открытой внешней стены были обнаружены остатки второй, параллельной внешней оборонительной стене — внутренней стены (Рис. 3, 8–10). Камни ее завала упали внутрь «периболы» и впервые были зафиксированы еще раскопками 2007 г. в слое супеси на слое суглинка со следами перекала (рис. 5). Под одним из этих камней была найдена бронзовая бляшка-пуговица (Рис. 3, 5; 12, 4). *Камни второй (внутренней) оборонительной стены* (Рис. 3) лежали сплошной линией на суглинистом слое по всей длине раскопа 1. На поверхности ряда камней прослежены следы перекала, а на подошве — большое количество прилипших крупных углей. Ширина сохранившейся кладки с ЮВ — 1,3 м, с СЗ — 0,7 м. Длина открытой части кладки — 4,4 м. Кладка четкой системы не имела. Над уровнем древней дневной поверхности — слоем супеси — прослежено три ряда камней среднего и мелкого бута, уложенных пастелью и орфостатно (Рис. 8). Размеры камней: 0,4x0,2x0,6 м; 0,24x0,15x0,1 м; 0,15x0,07x0,05 м. С южного фаса кладки уровень залегания камней резко понижался.

Камни завала внутренней стены компактными группами располагались по всей длине раскопа в меридиональном направлении. В СЗ части раскопа после разборки завала проявилась систематичность в залегании рядов камней. Каменные кладки перемежались прослойками грунта до 0,25 м с большим количеством крупных углей. Обнаженные участки кладки представляли собой пастелью уложенные крупные плиты (Рис. 9, 10), часть из которых упала или съехала вниз. Некоторые из них лежали на материковой поверхности, маркируя уровень древней дневной поверхности в разных частях раскопа на момент разрушения стены. Материал из подошвы стены относится к горизонту IV-УБ. У центральной части стены четко фиксировался пролом (Рис. 9), у которого было найдено несколько крупных обломков от одного молота из черного диорита (Рис. 3, 7; 12, 9), обломки боевых топоров и молотов из местного зеленого диорита (Рис. 12, 10), костяная стрела (Рис. 3, 8; 12, 7), обломок псаля (Рис. 3, 9; 12, 2), пращевые камни, вотивный предмет — катушка с восьмиконечной звездой (Рис. 3, 10; 14, 7), подвески из морских раковин в большом количестве, под завалом камней был найден развал чернощеного сосуда (не реконструируется). В слое щебня встречались пережженные докрасна камни, крупные угли¹.

¹ Каменные конструкции продолжают в бровках раскопа 1 и будут исследоваться в дальнейшем.



Как мы уже упоминали, археологический материал со слоев разрушения раскопа 1 довольно репрезентативен.

Керамика представлена видами горизонта IV-УБ как из слоя щебнистого суглинка, так и из слоя супеси, что вполне логично относительно одномоментности их формирования (тип 13: вид IV / 4, тип 19: вид IV / 6, тип 23: вид IV / 8, 9 (Рис. 13, 14) [Кравченко 2011: 63–68]). Помимо известных, в слоях разрушения были найдены сосуды с неизвестными ранее на Уч-Баше элементами декора: закраина миски, украшенная зубчатым штампом (Рис. 13, 8), несколько фрагментированных кубков с орнаментом в виде опущенных вниз от шейки горизонтально или с наклоном каннелюров по всему тулову сосуда, причем в одном случае сверху ограниченных каймой из трех горизонтальных каннелюров (Рис. 13, 9; 14, 5); крестообразные налпы на стенках мисок (Рис. 14, 9), сквозные проколы под венчиком горшковидных сосудов (Рис. 14, 1). Все эти элементы декора присутствуют на керамике синхронных культур Северного Причерноморья, таких как Бесарабь [Guma 1993: pl. LXIII, 3–6; СИ, 18], Бабадаг (III фаза) [Morints 1987; Morints, Juganaru 1995], они известны в позднечернолесских и жаботинских комплексах [Крушельницька 1985; Крушельницька 1998; Daragan 2004] и характерны для этих культур в большей мере, чем для кизилкобинской. Обращают на себя внимание несколько новых солярных знаков — шестиконечная звездочка на донце лощеного кубка и восьмиконечная — на уплощенной поверхности каменной катушки (Рис. 14, 6, 7). Также одним из важных индикаторов керамики из слоев разрушения являются сложнопрофилированные ручки лощеных кубков, по всей длине которых моделированы два параллельных продольных углубления (Рис. 13, 4, 5). Интересно, что подобный декор встречается на кизилкобинских памятниках следующего горизонта, относящегося уже к таврскому периоду [Кравченко 2007]. В жилой части городища ведущие типы представлены целыми формами (Рис. 15–17). Не останавливаясь на обширном круге аналогов констатируем, что ведущие типы парадной керамики этого горизонта представлены в позднечерногоровских погребениях: к. 98 Б возле с. Парканы [Махортих 2003: рис. 36, 18], п. 3 к. 9 возле с. Шалаши [Колотухин 2000: рис. 25, 2], п. 2. к.5 возле п. Зимогорье [Дубовская 1985: 166–172, рис. 1, 2]. Тут же отметим, что единственная реконструируемая корчага из Зольного кургана соотносится с типом уже следующего — V горизонта Уч-Баша, наиболее репрезентативно представленного в слое зольника раскопа 1, перекрывающего слой супеси.

Стрелы. Следует обратить особое внимание на находку бронзового двухлопастного наконечника стрелы новочеркасского типа в верхнем горизонте завала щебня (Рис. 12, 6). Наконечник имел загнутое острие от удара о твердую поверхность. Видимо стрела была выпущена с близкого расстояния. Количество такого типа наконечников в Северном Причерноморье очень невелико. Под такого типа стрелы была изготовлена форма из Новочеркасского клада, такие наконечники известны в материале поселения у с. Алчедар в Молдове, подобные наконечники встречены в рафинированных новочеркасских погребальных комплексах — у с. Белоградец в Болгарии, в Носачевском кургане и в кургане у с. Зольное в Крыму [Тереножкин 1976: 35, рис. 9; 56, рис. 26; 79, рис. 45; 137, рис. 82; Махортих 2005: 112, рис. 39].

Видимо к иному типу восходит втульчатый наконечник с лавролистным острием, изготовленный из кости, нехарактерного для изготовления стрел материала (Рис. 12, 7; 18, 1). Втулка наконечника овальная, острие ромбическое в сечении с четко выточенным ребром прочности. Возможно, наконечник является репликой бронзовых двулопастных лавролистных наконечников с короткой втулкой [Дубовская 1993: 140]. Костяные и роговые аналоги нам неизвестны. Наконечник происходит из слоя супеси.

Наконечники втульчатые квадратные в сечении происходят из слоя суглинка (Рис. 12, 8; 18, 2), заготовки найдены также в слое зольника (Рис. 18, 5, 6). Из зольника же происходит и утилизированный бракованный наконечник (Рис. 18, 7). Такие наконечники отличаются по форме острия: из зольника происходят пирамидальные наконечники (Рис. 18, 7), а из суглинистых слоев — брусковидные с заостренным острием (Рис. 18, 2). Известны такие наконечники с брусковидной нижней частью среди находок в хоз. ямах Уч-Баша, где относятся к горизонту II-УБ [Кравченко 2011: рис. 152, 4] (Рис. 19, 4).

Пирамидальные наконечники, аналогичные учбашским, известны в материале Зольного кургана, Малой Цимбалки, курганов Ставрополя [Тереножкин 1976: рис. 17, 13; 24, 12; 25, 12], есть они среди колчаных наборов Украинской Лесостепи: к. 346 возле с. Теплино [Скорый 2003: рис. 6, 7], Старшая Могила [Ильинская 1968: табл. II, 6, 7], к. 2 возле с. Лазурцы в Поросье [Ковпаненко 1981: рис. 26, 2], возле с. Медвин [Ковпаненко 1981: рис. 27, 8], к.12 возле с. Стеблев [Ковпаненко, Бессонова, Скорый 1989: рис. 24, 45–49], подобные именно пирамидальные наконечники известны в инвентаре п. 3 к. 2 под Мелитополем,



п. 1 к.2 у Малокатериновки, п. 5 к.2. у Зимогорья [Махортых 2005: рис. 22, 4–6, 16–18].

Пулевидные втульчатые наконечники происходят из слоя зольника (Рис. 18, 3, 4). Аналогичные им известны в колчаных наборах Малой Цимбалки [Тереножкин 1976: рис. 24, 13], к. 2 возле Лазурцов [Ковпаненко 1981: рис. 26, 3], в Старшей Могиле [Ильинская 1968: табл. II, 2–5], в материале с Репяховатой Могилы и к. 406 возле с. Журовка [Скорый 2003: рис. 9; рис. 14, 12], на Бельском городище [Шрамко 1987: рис. 13, 10; рис. 56, 19, 31], есть такой наконечник и в материале Зольного кургана [Тереножкин 1976: рис. 17, 14].

Все эти наконечники отличаются от нескольких экземпляров ромбических роговых втульчатых с вырезами шипа наконечников стрел, найденных на Уч-Баше в ранних комплексах (Рис. 19, 1–3). Трехгранные наконечники с подобными вырезами и высверленной втулкой известны среди материала Кировского поселения [Лесков 1970: 35], А.И. Тереножкин относил четырехгранные наконечники с вырезом в нижней части к самым архаичным среди черноголовских, связанным с белозерскими [Тереножкин 1976: 136]. Неряшливо выполненные костяные острия с вырезом определяют как поздне-бронзовые прототипы черноголовских и другие исследователи [Дубовская 1993: 157, рис. 77, 43; Махортых 2005].

Псалии. Оба псалия с раскопок 2011 г. происходят из слоя супеси.

1. Фрагмент стержневидного псалия с одним суженным концом с выгибом посередине и овальными отверстиями в одной плоскости (Рис. 3, 9; 12, 2; 20, 2). Принадлежит к известным как тип Жирноклеевский 1 по Вальчаку [Вальчак, Мамонтов, Сазонов 1996: 23–46, 36], или дырчатый с короткими концами по Махортых [Махортых 2005: 44]. Аналогичные псалии известны из кургана у хут. Кубанского, происходящие из новочеркасского комплекса [Анфимов 1975: 35–51, рис. 4, 8], п. 31 Николаевского могильника [Вальчак, Мамонтов, Сазонов 1996: 23–46, рис. 4, 14, 12], п. 9 к. 6 у х. Жирноклеевский [Вальчак, Мамонтов, Сазонов 1996: 23–46, рис. 4, 12], в материале центрально-европейских памятников (Велем) [Вальчак, Мамонтов, Сазонов 1996: 23–46, рис. 4, 1] и других комплексах.

2. Фрагмент псалия — брусковидного с близкорасположенными круглыми маленькими отверстиями (Рис. 3, 11; 12, 5; 20, 3). Полных аналогий нет. Подобные маленькие отверстия известны на псалии с Аржана [Тереножкин 1976: рис. 86, 8], но там крайние и центральные отверстия находятся в разных плоскостях. Псалий из п. 24 Березовско-

го могильника на Северном Кавказе [Виноградов, Дударев, Рудич 1980: 184–199, рис. 6, 21] по типу ближе к учбашской находке, там отверстия расположены близко, но березовский псалий овальный. Похожий псалий известен также на Бельском городище и является ближайшей аналогией учбашскому [Шрамко 1987: рис. 38, 4, 5].

3. Нижняя часть костяного трехдырчатого псалия с отверстиями на одной оси, найденного на обматке строения 2 в 1953 г. раскопками С.Ф. Стржелецкого (Рис. 19, 5; 20, 1). По А.И. Тереножкину псалий относится к стержневидным с отверстиями в одной плоскости [Тереножкин 1976: 181]. Подобные псалии широко датируются от белозерского до раннечерноголовского времени. Такой псалий известен в материале II фазы Бабадаг, имеющей также широкую датировку в пределах X–IX вв. до н.э. [Morints 1987: 52, 64, fig. 14, 2]. Обломки псалия этого типа есть в материале поселения Цахнеуць группы Козия-Сахарна и других поселений этой группы [Кашуба 2000: рис. XXX, 4, 5, 11]. М.Т. Кашуба на основании аналогий приходит к выводу об идентичности этого типа псалиев позднечернолесским находкам и черноголовским комплексам северо-восточной зоны по О.Р. Дубовской [Кашуба 2000: 325, 326]. На нынешний момент такие псалии относят к группе с отверстиями одинакового размера на одной оси без шляпок на концах и без утолщения вокруг отверстий (тип Жирноклеевский-1) [Вальчак, Мамонтов, Сазонов 1996: 35–36], отвечающей раннему этапу черноголовской культуры степей Восточной Европы.

Оба фрагмента псалиев, найденные в 2011 г., отличаются от известного обломка псалия из раскопок С.Ф. Стржелецкого, также отнесенного к Жирноклеевским типам. Однако аналоги к нему восходят к несколько более ранним комплексам, как это видно и по учбашским материалам: Субботовское поселение [Махортых 2005: 44], Бабадаг II фазы [Morintz 1987: 39–67, fig. 14, 2], Цахнеуць [Кашуба 2000: 241–488, рис. XXX, 4, 5, 11], погребение у стан. Соленовская [Тереножкин 1976: рис. 24, 16], Царевка в Молдове [Тереножкин 1976, рис. 63, 1], п. 5 мог. Подгорный [Вальчак, Мамонтов, Сазонов 1996: 23–46, рис. 5, 1–4].

Таким образом, у нас есть основания для постановки вопроса о выделении двух псалиев, определенных как тип жирноклеевский 1 (Рис. 20, 1, 2), в разные типы, еще и потому, что они отличаются между собой не только по форме, но и по массивности, что косвенно может свидетельствовать о разных их «технических» характеристиках.

Вдобавок еще следует отметить, что фрагмент брусковидного псалия, аналоги которого тяготеют



уже к скифским памятникам, найден в том же слое пожара, что и фрагмент стержневидного 2011 г., тяготеющий к новочеркасским комплексам, — возле участка пролома оборонительной стены (Рис. 3, 11).

Фрагментированные каменные *топоры, молоты, булавы* (Рис. 12; 21), пращевые камни также массово представлены на подошве слоя супеси в слое горения. Стоит также отметить тот факт, что ни одного целого предмета в слое разрушения найдено не было (за исключением наконечников стрел и других очень мелких вещей). Обращает на себя внимание также и полное отсутствие челювеческих костей на древней дневной поверхности, связанной со временем разрушения городища.

На подошве слоя супеси была найдена половина булавы из серого диорита, расколота в процессе использования со следами ударов о не очень твердый предмет на выпуклой рабочей части (Рис. 3, 12; 12, 11). Целая шлифованная булава, изготовленная из мраморовидного известняка, видимо не боевая, а парадная вещь, найдена в слое в северной части Уч-Баша (Рис. 21, 1) [Тереножкин 1976: 102]. Она имеет на поверхности потертости, особенно у отверстия для древка с нижней стороны, однако не имеет следов от ударов — ее выпуклая часть тщательно отшлифованная и гладкая. Еще одна небольшая вотивная булава из диорита была найдена разведками у восточного склона Уч-Баша (Рис. 21, 2). Этот предмет тоже был фрагментирован. Находки булав в предскифских памятниках Причерноморья крайне редки. Каменная булава известна в инвентаре Николаевского могильника [Тереножкин 1976: рис. 84] и в погребении у с. Луговое в Восточном Крыму [Тереножкин 1976: рис. 20]. С. В. Махортых находки булав в киммерийских комплексах Северного Причерноморья не приводит [Махортых 2005].

Фрагменты молотов из слоя разрушения представлены брусковидными и цилиндрическими формами. Один из молотов, обломки которого собраны у пролома внутренней стены (Рис. 3, 7; 12, 9), изготовлен из черного диорита, возможно, являлся кузнечным инструментом в основном своем применении. Второй фрагмент из серого диорита принадлежит молоту цилиндрической формы (Рис. 12, 10). Среди материала из этого слоя также известны несколько фрагментов топоров молотов цилиндрическо-конической формы, но преобладают традиционные для Уч-Баша брусковидно-пирамидальные топоры и топоры-молоты.

Пращевые камни из слоя супеси делятся на два типа. Первый представлен идеально круглыми тщательно оббитыми шарами диаметром

около 5–6 см из кремня с очень шершавой поверхностью. Такие пращевые камни известны в материале Уч-Баша с самых ранних его горизонтов и, вероятно, использовались его жителями традиционно. Изготовление такого изделия из кремня требовало немало усилий, поэтому стоит предполагать, что они использовались не как метательное оружие, а как кистени или как-то иначе. В пользу такого предположения свидетельствует очень шероховатая поверхность этих кремневых шаров, большое количество найденных на поселении разбитых и расколотых изделий и небольшое количество целых.

Второй тип — это морские и речные голыши округлой или продолговатой формы примерно одинаковые по весу и размеру, найденные в большом количестве у разрушенных стен на древней дневной поверхности. Эти камни мы склонны рассматривать как метательное оружие. Особо выделяется группа таких камней из балаклавского розового мраморовидного известняка. Такой камень залегает только в геологических напластованиях Балаклавы, а, значит, был принесен на Уч-Баш оттуда. Кем они были использованы как метательное оружие — осажденными или нападавшими, — остается неясным.

Еще одной интересной категорией материала являются бронзовые *бляшки* — детали и украшения одежды. На раскопе 1 они представлены двумя находками плохой сохранности: небольшой пуговицевидной бронзовой бляшкой с близкорасположенными креплениями проушины (Рис. 3, 5; 12, 4) как у бляшек из Носачевского кургана [Тереножкин 1976: рис. 45] и фрагментированной восьмерковидной бляшкой с выпуклостями (Рис. 3, 6; 12, 3) как у бляшек из Субботовского клада [Тереножкин 1976: рис. 57]. Пуговицевидные бляшки позднейшего предскифского времени в основном известны по погребальным комплексам с вещами как черногоровской группы, так и новочеркасской (Носачевский курган, пос. Сахарна [Тереножкин 1976: рис. 45, 62]; Мелитополь 2/3, возможно, Черногоровка 1/3 [Махортых 2005: 68]). Восьмерковидные бляшки определяются как украшения одежды и происходят из следующих контекстов: поселение у с. Алчедар [Тереножкин 1976: рис. 61], поселение Сахарна [Тереножкин 1976: рис. 62], клад 1955 г. из Субботовского городища [Тереножкин 1976: рис. 57], Бурчак 9/1 [Махортых 2005: рис. 55], Софиевка, п. 3 [Махортых 2005: 361], Соколово, 3/4 [Махортых 2005: рис. 144], Рюмино, 1/3 [Махортых 2005: рис. 136], Бирюково 8/2 [Махортых 2005: рис. 58], Зимогорье 2/5 [Махортых 2005: рис. 89]. Интересно, что практи-



чески все поселенческие пункты находятся рядом с погребальными комплексами, в которых встречены стрелы новочеркасского типа, а погребальные комплексы в основном представлены обрядом с элементами скорченности на боку или слабо-скорченного погребенного на боку или спине с преобладающей ориентацией на восток. Отметим, что костяные бляшки-прототипы найденных на Уч-Баше бронзовых изделий, формируют основную определяющую для учбашских псалиев группу памятников, в которую входят комплексы Жирноклеевского, Красной Деревни и Николаевского могильников [Вальчак, Мамонтов, Сазонов 1996: 28]. А бронзовые восьмерковидные штампованные бляшки с выпуклостями известны также в отдельных погребениях ранней ананьинской культуры, причем там они коррелируются с вещами кавказского происхождения — удилами с кольцевидными окончаниями, мечем кабардино-пятигорского типа, пронизками. Синхронные комплексы содержат псалии с тремя близкорасположенными овальными отверстиями. Весь этот комплекс вещей в ананьинской культуре соотносится с обрядом захоронения вытянуто или полускорчено, ориентированных меридианально [Халиков 1980: 101]. Этими, видимо неслучайными, совпадениями не ограничивается ряд соотношений между процессами в Волго-Камье, на Северном Кавказе и в Крыму. Есть основания синхронизировать процессы появления железоделательного производства в этих регионах, что также является частью рассматриваемой проблемы [Завьялов, Розанова, Терехова 2009; Розанова, Терехова 1988; Вознесенская 1975; Хахутайшвили 1977; Бгажба, Розанова, Терехова 1989; Кравченко, Гошко 2013; Корякова, Кузьминых, Бельтикова 2011].

Обе учбашские бляшки происходят из подошвы слоя супеси, причем пуговицевидная была найдена под упавшим камнем из завала стены, покрытым супесчаным слоем, а фрагменты восьмерковидной найдены на уровне дневной поверхности у внутреннего фаса внешней стены рядом с целым кубком (Рис. 12, 1; 13, 9). Раскопками 2012 г. в хозяйственной яме наипозднейшего V горизонта Уч-Баша были найдены еще две бронзовые бляшки таких же типов. Обратим внимание на то, что комплексы и слои этого горизонта непосредственно перекрывают супесчаный слой раскопа 1 и синхронные ему комплексы поселенческой части городища.

Условия находок ранних восьмерковидных и небольших бронзовых пуговицевидных бляшек недалеке друг от друга, то есть в паре, — в погребениях в районе головы погребенного, а на посе-

лениях в непосредственной близости друг от друга на древней дневной поверхности или в комплексе, позволяет интерпретировать их как составные функциональные части головного убора (или детали одежды?), видимо, принадлежащего отдельной этнической группе населения.

Вопросы датировки слоев разрушения. Общая датировка предметов вооружения, конской сбруи и бронзовых украшений приходится на время около VIII века до н. э., что полностью соответствует датировке по керамике поздних комплексов горизонта IV-УБ кизил-кобинской культуры.

Аналогии находкам из слоев разрушения представлены в рафинированных новочеркасских комплексах Причерноморской Лесостепи, Крыма, Подонья, Прикубанья, Северного Кавказа, Молдовы и Балкан, подобный набор при отдельных идентичных чертах погребального обряда присутствует в комплексах погребений более раннего времени Поволжья, Приказанских степей и Казахстана, при этом количество таких памятников крайне невелико. В основном, это элитные погребальные кочевнические комплексы, в которых мы находим предметы вооружения и др. и которые в Причерноморском регионе, а также в Поволжье нередко сопровождалась вещами новочеркасского типа. В другую группу входят элитные погребальные кочевнические комплексы Причерноморской степи, в которых находятся аналогии с керамикой горизонта III и IV-УБ. При этом, такие комплексы появляются в Северном Причерноморье с начала горизонта III-УБ, т. е. с середины / конца X в. до н. э. Учитывая то, что металлургический комплекс на Уч-Баше также предшествует слоям разрушения и приходится на горизонт IV-УБ — время около конца IX — первой половины VIII вв. до н. э. можно говорить о том, что на юге Северного Причерноморья около середины VIII в. до н. э. столкнулись два разных народа. Первый, более ранний, в погребениях которого встречается керамика горизонтов III и IV-УБ кизил-кобинской культуры, представлен черноморовскими древностями. А второй, предметы вооружения и конского снаряжения которого найдены в слое разрушения Уч-Баша, а именно: бронзовый наконечник стрелы, пирамидальные квадратные в сечении и пулевидные роговые наконечники стрел, оба псалия из раскопа 1, булавы, боевые цилиндрическо-конические топоры-молоты, а также обломки цилиндрических молотов, бронзовые бляшки — известен по археологической терминологии, как новочеркасские древности или их более ранние прототипы. Тут уместно также упомянуть, что погребение 1 кургана 1 у с. Зольное Симферопольско-



го района оставлено без сомнения не степняками-черногоровцами, но и не принадлежит населению крымских предгорий, как предполагала О. Дубовская [Дубовская 1993].

Суммарно все находки из слоя разрушения приходятся на время около середины VIII в. до н. э., что, в принципе, согласуется с появлением кочевнических подкурганых погребений вытянуто на боку / спине или с элементами скорченности с новочеркасским набором. Присутствие элементов этого набора в слоях разрушения Уч-Баша, доминанта черногоровских параллелей в поселенческом комплексе Уч-Баша предыдущих периодов, близкие аналогии в субстрате раннего населения Уч-Баша белозерским древностям позволяют говорить о следующем. Финал предскифского периода, озаменованный сменой кочевых народов, демонстрирует и смену в этнических характеристиках местного населения. Племя, населявшее Инкерманскую долину, при тесных контактах с кочевым миром, а именно, «черногоровцами», демонстрирует полный коллапс с приходом «новочеркасцев», которые более контактны уже со следующим населением долины и практически не имеют в своих комплексах вещей предыдущих типов. Более того, с этого времени, т. е. с коллапса культуры и хозяйства населения кизил-кобинской культуры дотаврских периодов и новой инвазии с Предкавказья и Кубани, историческая ситуация в регионе не меняется, в том числе и с появлением скифов. Также следует отметить схожесть погребальных обрядов белозерской культуры, культур Северного Кавказа и таврского периода кизил-кобинской, который, собственно и начинается после разрушения Уч-Баша. Все эти обстоятельства косвенно указывают на то, что новочеркасские погребения в Северном Причерноморье и Крыму в частности более соотносятся с кру-

гом раннескифской культуры и истории, нежели с местным населением, под которым некоторые исследователи подразумевают киммерийцев [Жебелев 1953; Щепинский 1977]. С другой стороны, аналогий комплексу учбашских находок в подкурганых степных погребениях причерноморских степей крайне мало. Та же проблема возникла и у С. И. Круц при антропологическом изучении останков „новочеркасцев” [Круц 2002], которых она с некоторыми оговорками относительно малочисленности выборки вслед за А. И. Тереножкиным, Н. Л. Членовой и В. Н. Корпусовой [Тереножкин 1976; Членова 1973; Корпусова, Белозер 1980] соотнесла с неким восточным импульсом. Однако мы вслед за выводами антропологов не склонны соотносить появление новочеркасских древностей в Северном Причерноморье напрямую с карасукской культурой. Поэтому, учитывая всю сложность затронутой проблемы, стоит предположить, что поселение Уч-Баш XI — середины VIII вв. до н. э. прекратило существование после набега отдельной группы кочевых племен, не связанной своей ранней историей с Северным Причерноморьем, соотносящихся с древностями прикавказских степей, Поволжья и Подонья. При крайне малом количестве погребальных комплексов, связываемых с «новочеркасцами» в Причерноморье и их географическом расположении — цепочкой с востока на запад в приграничных с оседлыми культурами зонах, складывается впечатление, что их появление было единоразовым и очень стремительным явлением, аналогичным появлению гуннских погребений в эпоху великого переселения народов и именно они маркируют срез исторических эпох предскифского и скифского периода. Таким образом, они не могут быть связаны с мифическими киммерийцами Геродота, владевшими, по его сообщению, причерноморскими степями.

ЛИТЕРАТУРА

- АНФИМОВ Н. В. Новый памятник древнеэотской культуры (могильник хут. Кубанского) // Скифский мир. — Киев, 1975: 35–51.
- БГАЖБА О. Х., РОЗАНОВА Л. С., ТЕРЕХОВА Н. Н. Обработка железа в древней Колхиде // Естественнонаучные методы в археологии. — М., 1989: 117–139.
- ВАЛЬЧАК С. Б., МАМОНТОВ В. И., САЗОНОВ А. А. Ранние памятники черногоровского этапа в Восточной Европе: происхождение и хронология // Историко-археологический альманах 2.- Армавир — М., 1996: 23–45.
- ВИНОГРАДОВ В. Б., ДУДАРЕВ С. Л., РУДИЧ А. П. Киммерийско-кавказские связи // Скифия и Кавказ. — Киев, 1980: 184–199.
- ВОЗНЕСЕНСКАЯ Г. А. Технология производства железных предметов Тлийского могильника // Очерки технологии древнейших производств. — М., 1975: 76–116.
- ДУБОВСКАЯ О. Р. Погребение лучника раннего железного века // СА 2. — 1985: 166–172.
- ДУБОВСКАЯ О. Р. Вопросы сложения инвентарного комплекса Черногоровской культуры // Археологический альманах 2.- Донецк, 1993: 137–160.
- ЖЕБЕЛЕВ С. А. Северное Причерноморье. — М.-Л., 1953.

- ЗАВЬЯЛОВ В. И., РОЗАНОВА Л. С., ТЕРЕХОВА Н. Н. История кузнечного ремесла финно-угорских народов Поволжья и Предуралья. — М., 2009.
- ИЛЬИНСКАЯ В. А. Скифы Днепровского лесостепного Левобережья. — Киев, 1968.
- КАШУБА М. Т. Раннее железо в лесостепи между Днестром и Сиретом (культура Козия-Сахарна) // *Stratum plus*, № 3. — 2000, СПб, Кишинев, Одесса, Бухарест: 241–488.
- КОВПАНЕНКО Г. Т. Курганы раннескифского времени в бассейне р. Рось. — Киев, 1981.
- КОВПАНЕНКО Г. Т., БЕССОНОВА С. С., СКОРИЙ С. А. Памятники скифской эпохи Днепровского лесостепного Правобережья. — Киев, 1989.
- КОЛОТУХИН В. А. Киммерийцы и скифы Степного Крыма. — Симферополь, 2000.
- КОРПУСОВА В. Н., БЕЛОЗОР В. П. Могила киммерийского воина у Джанкоя в Крыму // *СА* 3. — 1980:
- КОРЯКОВА Л. Н., КУЗЬМИНЫХ С. В., БЕЛЬТИКОВА Г. В. Переход к использованию железа в Северной Евразии // *Переход от эпохи бронзы к эпохе железа в Северной Евразии.* — СПб., 2011: 10–16.
- КРАВЧЕНКО Э. А. К вопросу об изменениях в материальной культуре населения Горного Крыма в предскифское время // *Revista archeologica. SN. III. № 1–2.* — Chişinău, 2007: 282–294.
- КРАВЧЕНКО Э. А. Металлургический комплекс на поселении Уч-Баш // *Старожитності Північного Причорномор'я та Криму* 15. — Запоріжжя, 2009: 71–76.
- КРАВЧЕНКО Э. А. Раскопки поселения Уч-Баш в 2010 г. // *Научный архив ИА НАНУ*, д. № 2010/13.
- КРАВЧЕНКО Э. А. Поселение древних металлургов в Юго-Западном Крыму // *Экспериментальная археология: задания, методы, моделирование.* — М.-Киев, 2011: 119–133.
- КРАВЧЕНКО Е. А. Кизил-кобинська культура у Західному Криму. — Київ-Луцьк, 2011.
- КРАВЧЕНКО Э. А. Раннее железо в Северном Причерноморье и поселение Уч-Баш: технология и традиция // *Российский археологический ежегодник.* — СПб., 2013 (в печати).
- КРАВЧЕНКО Э. А., ГОШКО Т. Ю. Раннее железо в Северном Причерноморье: технология и традиция // *Археологія і давня історія України.* — Киев, 2013: 100–106.
- КРАВЧЕНКО Э. А., ЛЫСЕНКО Р. В., САВЕЛЯ О. Я., ШЕВЧЕНКО Д. А. Работы Инкерманского отряда // *Археологічні дослідження в Україні.* — Киев, 2010: 238–240.
- КРАВЧЕНКО Э. А., РАЗУМОВ С. Н., ОВЧИННИКОВ Э. В. Раскопки поселения Уч-Баш в 2011 г. // *Научный архив ИА НАНУ*, д. № 2011.
- КРАВЧЕНКО Э. А., РАЗУМОВ С. Н., ОВЧИННИКОВ Э. В. Раскопки поселения Уч-Баш // *Археологічні дослідження в Україні.* — Киев, 2012: 58–61.
- КРУЦ С. И. Антропологичні дані до киммерійської проблеми // *Археологія*, № 4. — 2002: 13–29.
- КРУШЕЛЬНИЦЬКА Л. І. Взаємозв'язки населення Прикарпаття і Волині з племенами Східної і Центральної Європи. — К., 1985.
- КРУШЕЛЬНИЦЬКА Л. І. Чорноліська культура Середнього Подністров'я. — Львів, 1998.
- ЛЕСКОВ А. М. Кировское поселение // *Древности восточного Крыма.* — Киев, 1970: 7–59.
- МАХОРТЫХ С. В. Культурные контакты населения Северного Причерноморья и Центральной Европы в киммерийскую эпоху. — Киев, 2003.
- МАХОРТЫХ С. В. Киммерийцы Северного Причерноморья. — Киев, 2005.
- ПОТАПОВ В. В. К вопросу о финальной дате кобяковской культуры на Нижнем Дону // *Переход от эпохи бронзы к эпохе железа в Северной Евразии.* — СПб., 2011: 34–38.
- РОЗАНОВА Л. С., ТЕРЕХОВА Н. Н. Технологическая характеристика железных изделий из памятников Курского Посеймья // *КСИА СССР* 194.- М., 1988: 30–36.
- САВЕЛЯ О. Я., КРАВЧЕНКО Э. А., ЛЫСЕНКО Р. В., ФИЛЛИПЕНКО А. В., ШЕВЧЕНКО Д. А. Результаты исследований поселения Уч-Баш в 2006–2008 гг. // *Археологічні дослідження в Україні.* 2008. — Киев, 2009: 261–263.
- СКОРИЙ С. А. Скифы в Днепровской правобережной Лесостепи. — Киев, 2003.
- СТРЖЕЛЕЦКИЙ С. Ф. Отчет о раскопках раннетааврского поселения Уч-Баш X — VIII вв. до н. э. — // *Архив НЗХТ*, д. № 680 / I — III. — 1952.
- ТЕРЕНОЖКИН А. И. Предскифский период на Днепровском Правобережье. — Киев, 1961.
- ТЕРЕНОЖКИН А. И. Киммерийцы. — Киев, 1976.
- ХАЛИКОВ А. Х. Приказанская культура // *САИ* VI-24.- М., 1980.
- ХАХУТАЙШВИЛИ Д. А. Новооткрытые памятники древнекохидской металлургии железа // *КСИА СССР* 151. — М., 1977: 29–33.
- ЧЛЕНОВА Н. Л. Карасукские находки на Урале и в восточной Европе // *СА* 2. — 1973:
- ШАРАФУТДИНОВА Э. С. Памятники предскифского времени на Нижнем Дону (кобяковская культура) // *САИ. Вып. VI-II.* — Л., 1980.
- ШРАМКО Б. А. Бельское городище скифской эпохи (город Гелон). — Киев, 1987.
- ЩЕПИНСЬКИЙ А. О. Населення Південного берега Криму в епоху раннього заліза // *Археологія* 21. — Киев, 1977: 26–39.



- GUMA M. *Civilizacia primei epoci a fierului in Sud-Vestul Romaniei* // *Bibliotheca Thracologica*. T. IV. — București, 1993.
DARAGAN M. N. *Periodisierung und Chronologie der Siedlung Zabotin* // *Eurasia Antiqua*. Bd. 10. — Berlin, 2004: 55–146.
MORINTZ S. *Hallstattul timpuriu și mijlociu on zona istro-pontica* // *Thraco-Dacica*. T. VIII. — Bucuresti, 1987: 39–67.
MORINTZ S., JUGANARU G. *Raport privind srprturile arheologice efectuate on sectorul V al așezării hallstattiene de la Babadag (1991–1992)* // *PEUCE XI*. — 1995: 177–202.

Э. А. Кравченко

ПОСЕЛЕНИЕ УЧ-БАШ И ФИНАЛ ПРЕДСКИФСКОГО ПЕРИОДА В СЕВЕРНОМ ПРИЧЕРНОМОРЬЕ

РЕЗЮМЕ

Начало раннего железного века в Северном Причерноморье — это период серьезных изменений практически во всех сферах жизни. Несмотря на колоссальную базу исследований, эта тема включает в себя много нерешенных вопросов от времени появления черной металлургии в Северном Причерноморье до этнической принадлежности кочевых племен, которые впервые появились в регионе, и их связи с определенным типом материальной культуры. Одним из таких вопросов является соотнесение во времени, пространстве и типологически местного и пришлого населения в конце предскифского периода. На современном этапе разработки этой проблемы можно предположить, что в это время, около VIII в. до н. э. в лесостепной зоне Причерноморья проходит волна разрушений, зафиксированная на материале крупных поселений. В контексте последних исследований ряд комплексов был открыт на Уч-башском городище, которые, во-первых, позволили пролить свет на события, происходившие в то время в Юго-Западном Крыму, а во-вторых, распространили горизонт разрушений на Крым.

Раскопки, проводившиеся на Уч-Баше с 2006 г., открыли часть укрепленного поселения, его западный край. Стратиграфически слои этой части поселения можно обобщить как четыре этапа жизнедеятельности. Значительным и важным этапом для освещения изложенных выше проблем является третья фаза, связанная со строительством и разрушением каменных укреплений на Уч-Баше, приходящаяся примерно на середину VIII в. до н. э.

Аналогии с находками из слоев разрушения представлены в рафинированных „новочеркасских” комплексах в Причерноморской степи, Крыму, на Северном Кавказе, в Молдавии и на Балканах, и количество таких памятников крайне мало. В основном, это элитные кочевнические погребальные комплексы новочеркасского типа с подобными предметами вооружения и др., а также элитные кочевнические погребальные комплексы, керамика из которых соответствует керамическому набору горизонта IV-УБ. Металлургический комплекс Уч-Баша также предшествует слоям разрушения и приходится на конец XI — первую половину VIII в. до н. э. Таким образом, можно говорить, что два разных кочевых народа столкнулись в Крыму в середине VIII в. до н. э. Первый, ранний, в погребениях которого была найдена керамика горизонта IV-УБ кизил-кобинской культуры, представлен черноморовскими древностями. Второй, оружие и конское снаряжение которого было найдено в слое разрушения Уч-Баша, согласно археологической терминологии относится к новочеркасским древностям.

В основу этой статьи положен археологический материал из раскопок 2006–2011 гг. поселения Уч-Баш и разведок в Инкерманской долине под Севастополем, проведенных Инкерманской экспедицией (Институт археологии НАН Украины и Национальный заповедник «Херсонес Таврический»). Для исследования мы также использовали материалы из архива и фондов НЗХТ из раскопок С. Ф. Стржелецкого, О. Я. Савели и Е. А. Кравченко.



Е. А. Кравченко

ПОСЕЛЕННЯ УЧ-БАШ І ФІНАЛ ПЕРЕДСКІФСЬКОГО ПЕРІОДУ В ПРИЧОРНОМОР'І

РЕЗЮМЕ

Початок Ранньої залізної доби в Причорномор'ї — це період серйозних змін практично у всіх сферах життя. Попри колосальну базу досліджень ця тема включає до себе багато не вирішених питань, починаючи з датування появи чорної металургії в Причорномор'ї і закінчуючи питанням етнічної належності кочових племен, які вперше з'явилися в регіоні та їх зв'язку з певним типом матеріальної культури. Одним з таких питань є хронологічне, географічне та типологічне співвіднесення місцевого та прийшлого населення в кінці передскіфського періоду. На сучасному етапі розробки цієї проблеми можна припустити, що в цей час, близько VIII ст. до н. е., у лісостеповій зоні Причорномор'я проходить хвиля руйнувань, зафіксована на матеріалі великих поселень. Останні дослідження відкрили ряд комплексів на городищі Уч-Баш, які, по-перше, пролили світло на події, що відбувалися в той час у Південно-Західному Криму, а по-друге, поширили горизонт руйнувань на весь Крим.

Розкопки, що проводилися на Уч-Баші з 2006 р., відкрили частину укріпленого поселення — його західний край. Стратиграфічні шари цієї частини поселення можна узагальнити як чотири етапи життєдіяльності. Значним і найважливішим етапом для висвітлення викладених вище проблем є третя фаза, пов'язана з будівництвом і руйнуванням кам'яних укріплень на Уч-Баші, що припадає приблизно на середину VIII ст. до н. е.

Аналогії зі знахідками із шарів руйнування представлені в «новочеркаських» комплексах причорноморського степу, Криму, на Північному Кавказі, у Молдові та на Балканах, але кількість таких пам'яток украй мала. В основному, це елітні кочівницькі поховальні комплекси новочеркаського типу з подібними предметами озброєння та ін., а також елітні кочівницькі поховальні комплекси, кераміка з яких відповідає керамічному набору горизонту IV-UB. Металургійний комплекс Уч-Башу також передує шарам руйнування й припадає на кінець XI — першу половину VIII ст. до н. е. Таким чином, можна казати, що два різних кочових народи зіткнулися в Криму в середині VIII ст. до н. е. Перший, раніший, у похованнях якого було знайдено кераміку горизонту IV-UB кизил-кобинської культури, представлений «чорногорівськими» старожитностями. Другий, зброя та кінське спорядження якого були знайдені в шарі руйнування Уч-Башу, відповідно до археологічної термінології, відноситься до новочеркаських старожитностей.

В основу цієї статті покладений археологічний матеріал з розкопок 2006–2011 рр. на поселенні Уч-Баш і розвідок в Інкерманській долині під Севастополем, проведених Інкерманською експедицією (Інститут археології НАН України та Національний заповідник «Херсонес Таврійський»). У дослідженні також використані матеріали з архіву та фондів НЗХТ із розкопок С. Ф. Стржелецького, О. Я. Савелі та Е. А. Кравченко.

Е. А. Kravchenko

UCH-BASH SETTLEMENT AND THE END OF THE PRE-SCYTHIAN PERIOD IN THE NORTHERN BLACK SEA AREA

SUMMARY

The beginning of the Early Iron Age in the northern Black Sea area is a period of major changes in almost every sphere of life. In spite of extraordinary research background, this topic includes a number of yet unsolved aspects, from the date when the ferrous metallurgy appeared in the northern Black Sea area to the ethnicity of nomadic tribes that came to the region for the first time and their relation to a particular type of material culture. Among the said problems is the correlation between the date, location, and type of

local and strange population in the late pre-Scythian period. So far one can suppose that a wave of destructions documented by large settlements in the forest-steppe of the northern Black Sea area date to the said period, i. e. about the eight century BC. Recent research have uncovered a number of assemblages at the fortified settlement of Uch-Bash which, first, shed light on the events in south-western Crimea in the period in question and, second, spread the destruction horizon onto Crimea.



Excavations at Uch-Bach from 2006 on have uncovered western part of this fortified settlement. Stratigraphically the layers in this settlement area might be described as four stages of life activity. An important and outstanding for the problems under analysis is the third stage in its relation to the building and destruction of stone fortifications of Uch-Bach about the mid-eighth century BC.

Although analogies to finds from the layers of destruction are presented in purely Novocherkassk-type assemblages in the Black Sea steppe, Crimea, North Caucasus, Moldavia, and Balkans, there are very few sites of the kind. They are mostly elite nomadic burial complexes of the Novocherkassk type containing similar weapons and other goods and similar assemblages with ceramic parallel to the set of vessels at horizon IV-UB.

The metallurgical complex of Uch-Bach from the late ninth to the first half of the eighth century BC also precedes the layers of destruction. Therefore, one has

reasons to suppose that two nomadic peoples ran into each other in the mid-eighth century BC. The first and earlier population that buried with the pottery of the Kizil-Koba horizon IV-UB is presented by the Chernogorovka-type antiquities. The second population produced the arms and horse harness from the layer of destruction at Uch-Bach according to archaeological terminology belongs to the Novocherkassk-type antiquities.

The given paper is based on the archaeological materials excavated in 2006–2011 at Uch-Bach settlement and discovered by surveys in the Inkerman valley near Sevastopol by the Inkerman Expedition (of the Institute of Archaeology of the National Academy of Sciences of Ukraine and the National Preserve of Tauric Chersonesos). The analysis also uses the materials excavated by S. F. Strzheletskiy, O. Ya. Savelia, and E. A. Kravchenko and kept in the Archive and the Storage of the Chersonesos preserve.



Рис. 1. Поселение Уч-Баш.

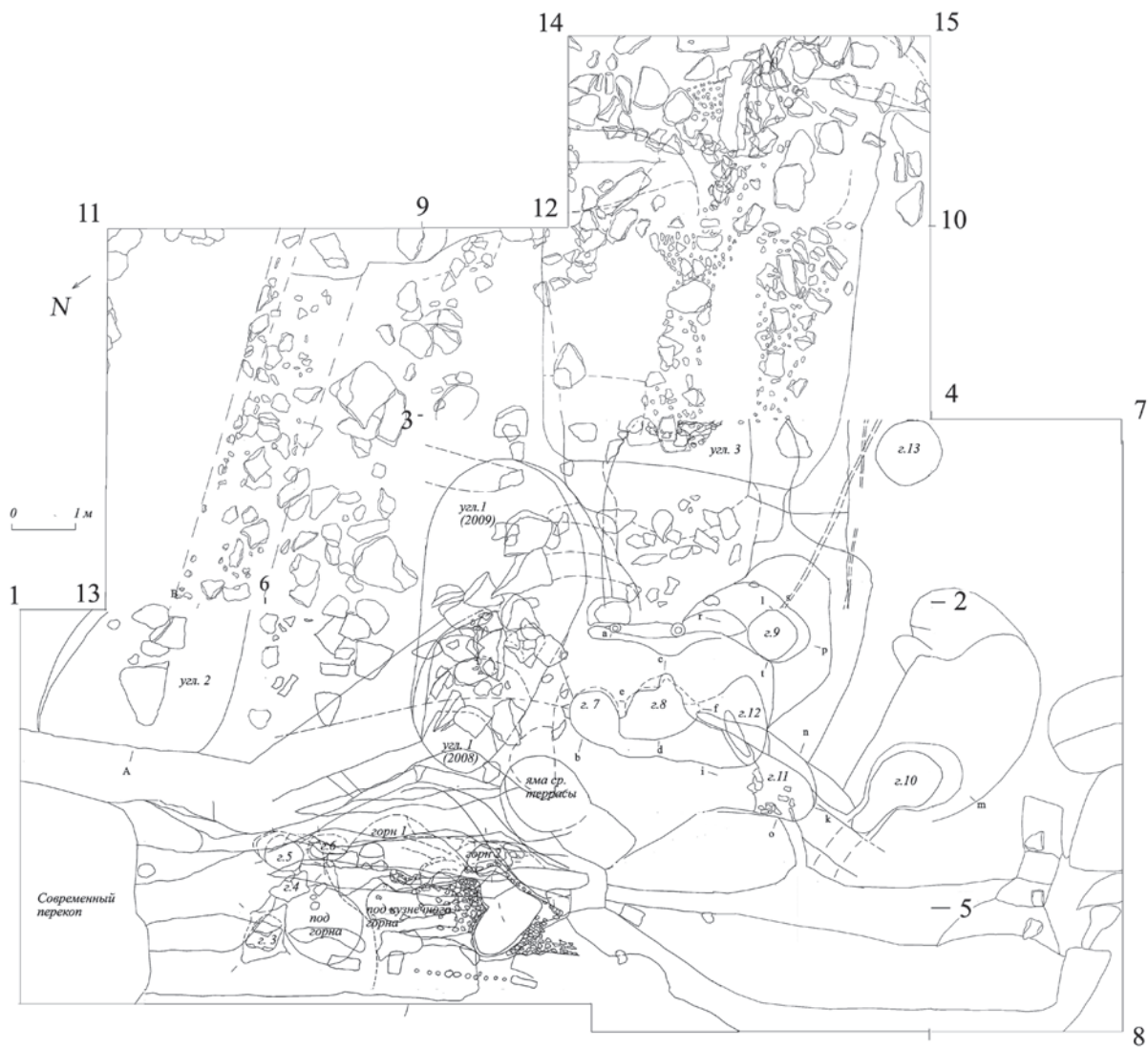


Рис. 2. Сводный план раскопа 1 (2006-2011) поселения Уч-Баш.



Рис. 3. Поселение Уч-Баш. Раскоп 1. Древняя дневная поверхность, слой горения, нижний горизонт щебнистого слоя. Остатки каменных кладок на материке и каменные завалы на древнем горизонте. I — направление кладок внешней стены; II — направление кладки внутренней стены; III — направление кладки открытого участка поперечной стены. 1 — фрагмент сверленного каменного топора в кладке внешней стены, 2 — фрагмент модели молота из мергеля под упавшим камнем, 3 — бронзовый наконечник стрелы новочеркасского типа, 4 — отпечаток ноги, 5 — пуговицевидная бляшка под упавшим камнем, 6 — восьмерковидная бляшка под щебнистым завалом, 7 — фрагмент молота из черного диорита, 8 — костяной лавролистый наконечник стрелы, 9 — обломок трехдырчатого овального в сечении псаля; 10 — мергелевая катушка с восьмиконечной звездой, 11 — обломок брусковидного дырчатого псаля; 12 — фрагмент диоритовой булавы.



- 1а — пересложенный
- 1 — зерново-гумусный слой
- 2 — зольный слой
- 3 — слой суглеца
- 4 — слой щебнистого суглеца
- 5 — слой пережженного суглеца
- 6 — слой темного суглеца
- 6а — слой бентонитовых трамбовок
- — наложения горна 4
- — наложения горна 3
- — наложения горна 5
- — наложения напольных плит над
- — подрезками материка
- — материк
- А — трамбовки и бут оборонительной стены
- Б — выкид материка

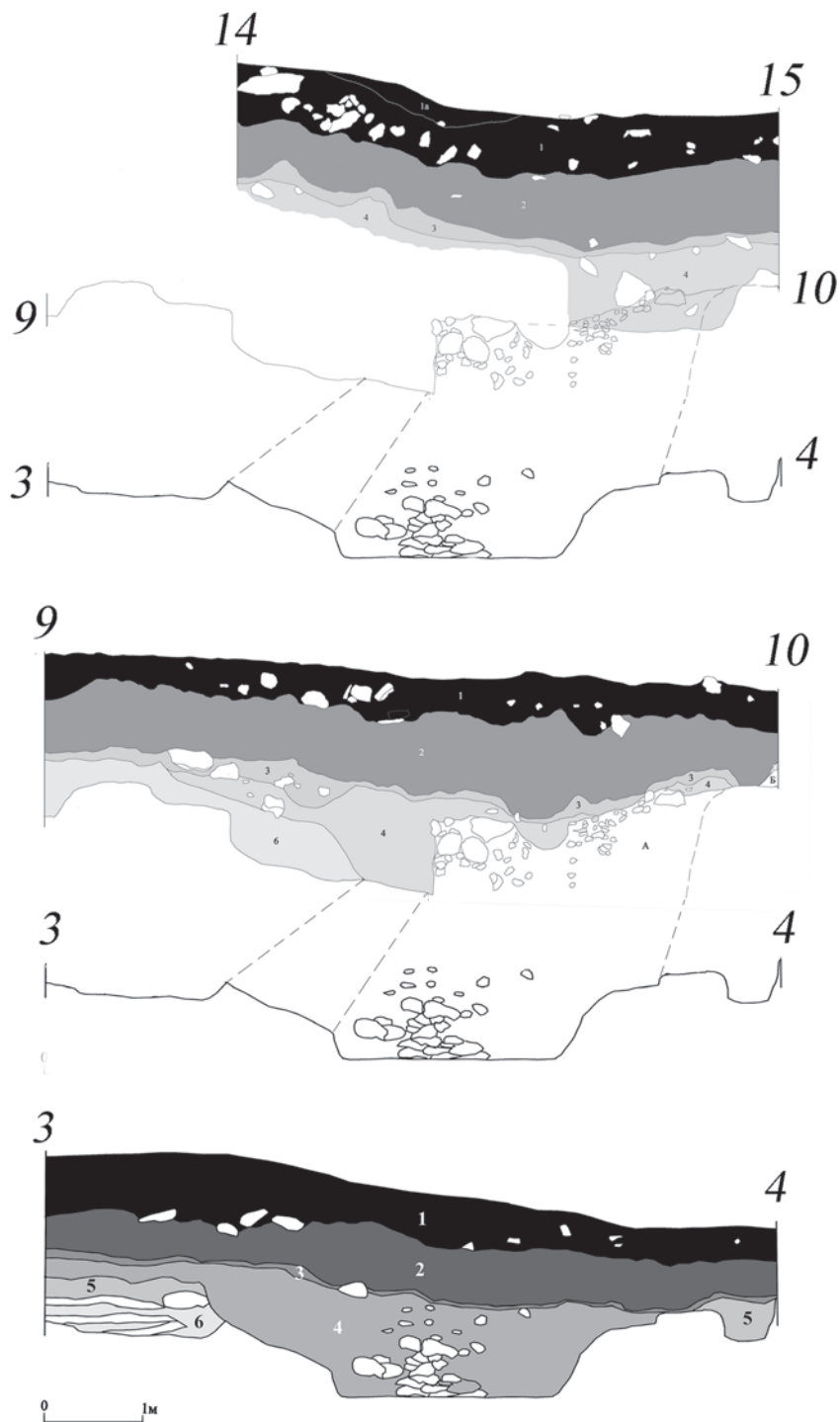


Рис. 4. Стратиграфические разрезы и проекция раскопа 1 поселения Уч-Баш согласно нумерации реперов на плане (2009-2011).



- 1а — переположенный зерново-гумусный слой
- 1 — зерново-гумусный слой
- 2 — зольный слой
- 3 — слой сцесци
- 4 — слой щебнистого счелинка
- 5 — слой пережженного счелинка
- 6 — слой темного счелинка
- 6а — слой бентонитовых трамбовок
- 6б — наслонения горна 4
- 6в — наслонения горна 3
- 6г — наслонения горна 5
- 6д — наслонения напольника над погрязками материка
- 6е — материк
- А — трамбовки и бут оборонительной стены
- Б — выкид материка

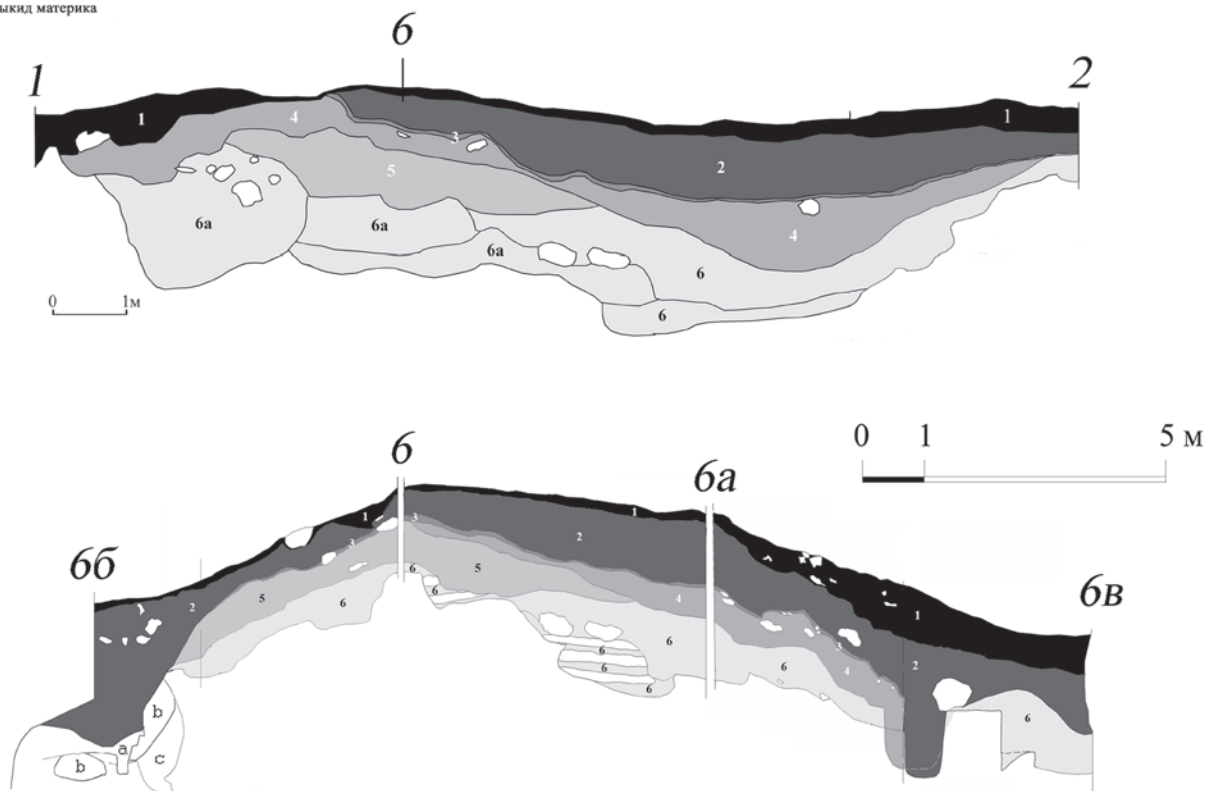


Рис. 5. Стратиграфические разрезы раскопа 1 поселения Уч-Баш 2007-2009 гг.: 1-2, 6-6а — продольные; 6б-6, 6а-6в — поперечные.



Рис. 6. Остатки оборонительной стены в центральной части мыса Уч-Баш. Раскопки С.Ф. Стржелецкого, 1952 г. (архив НЗХТ).



Рис. 7. Остатки кладок внешней стены на материке (раскопки 2010 г.).



Рис. 8. Остатки кладок внутренней стены. Верх. (раскопки 2011г.).



Рис. 9. Пролом во внутренней стене. (раскопки 2011 г.).



Рис. 10. Остатки кладки внутренней стены на щебнисто-бentonитовой трамбовке нивелировки рва (раскопки 2011 г.).



Рис. 11. Внешняя стена и кладка поперечной стены на материковой поверхности (раскопки 2011 г.).

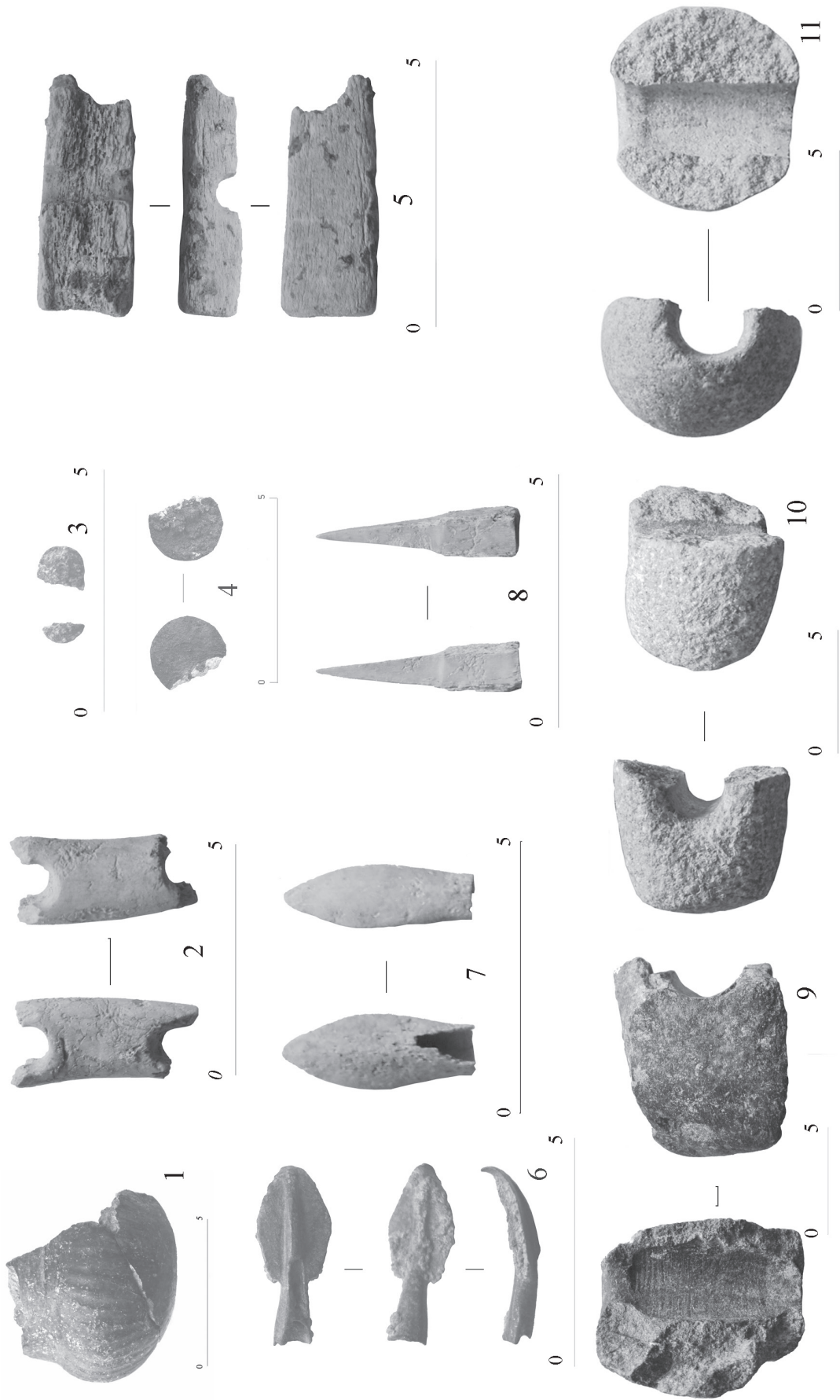


Рис. 12. Археологический материал из слоя разрушения раскопа 1 поселения Уч-Баш.

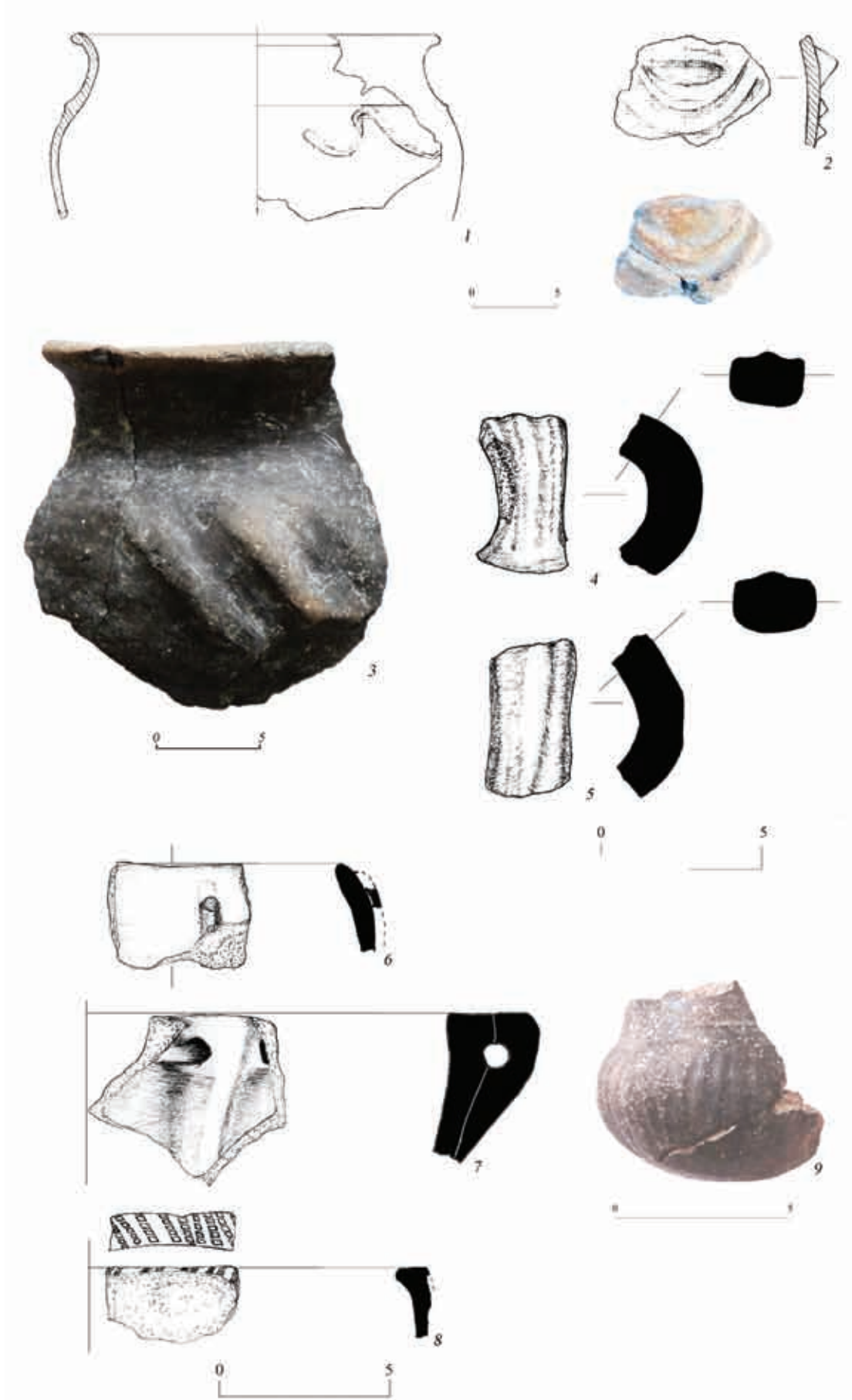


Рис. 13. Керамика из слоя щебнистого суглинка раскопа 1 поселения Уч-Баш.

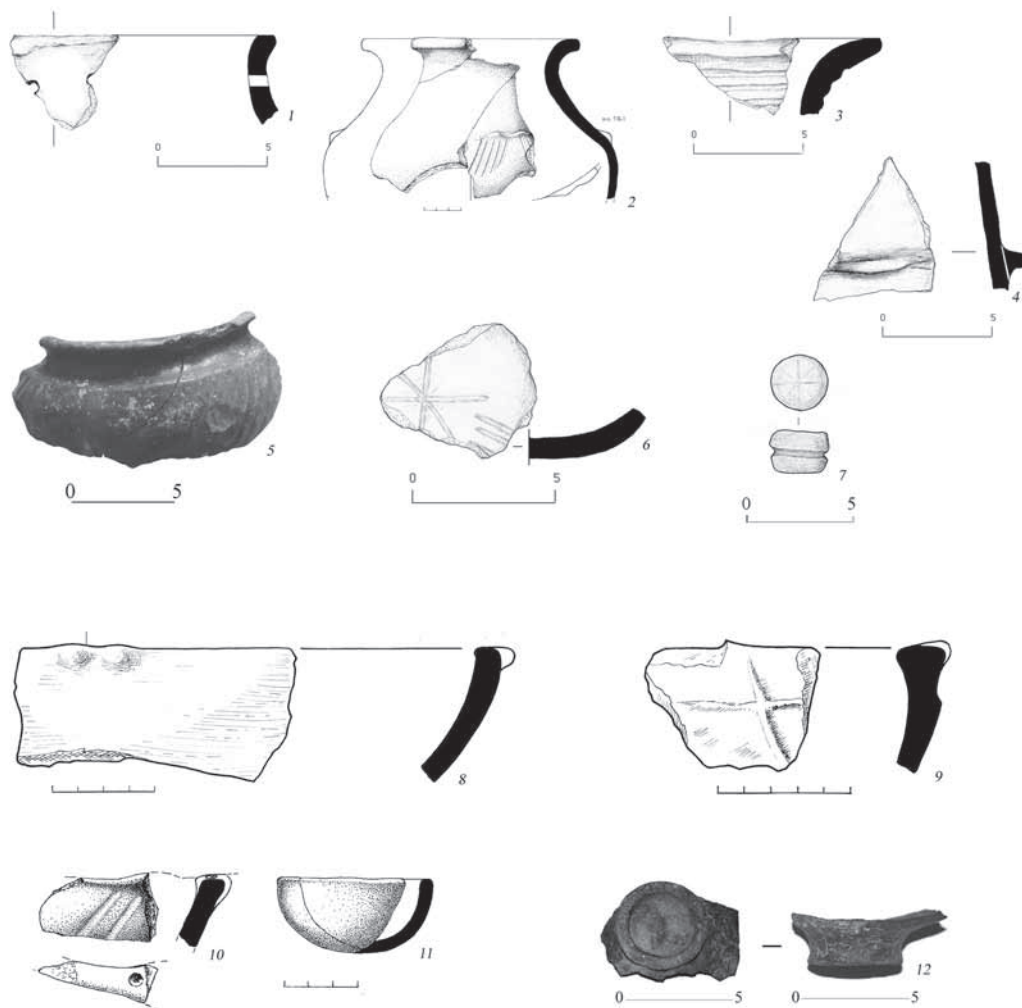


Рис. 14. Находки из слоя супеси раскопа 1 поселения Уч-Баш.

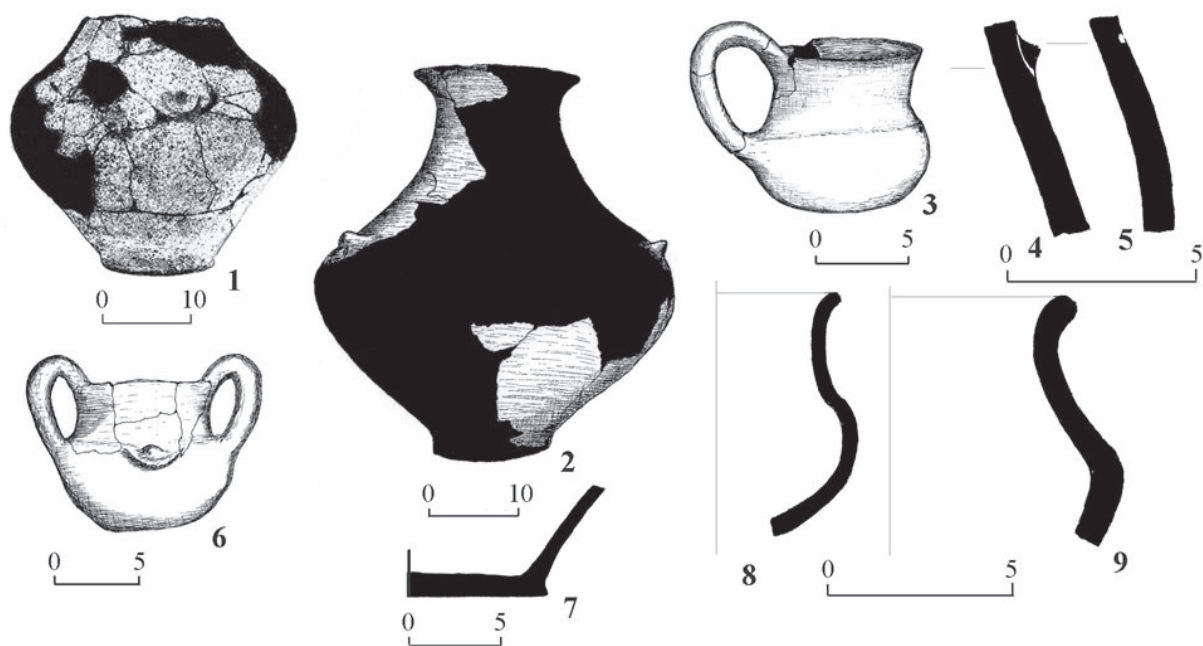


Рис. 15. Керамика из жилой части поселения горизонта IV-УБ. Дом. 3 [Кравченко 2011, рис. 81].

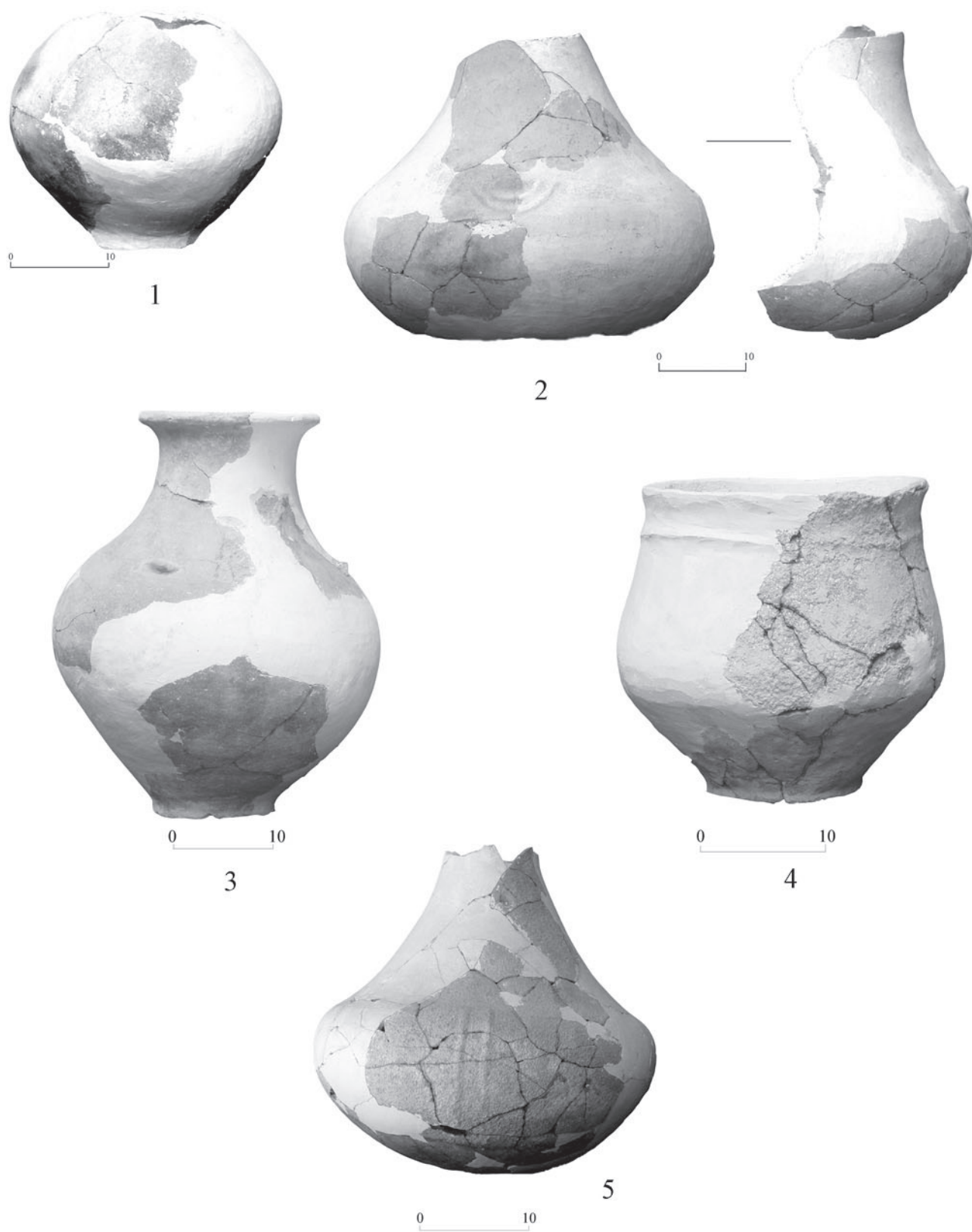


Рис. 16. Керамика из жилой части поселения горизонта IV-УБ.
Керамический брак из ямы 46 [Кравченко 2011, рис. 89].

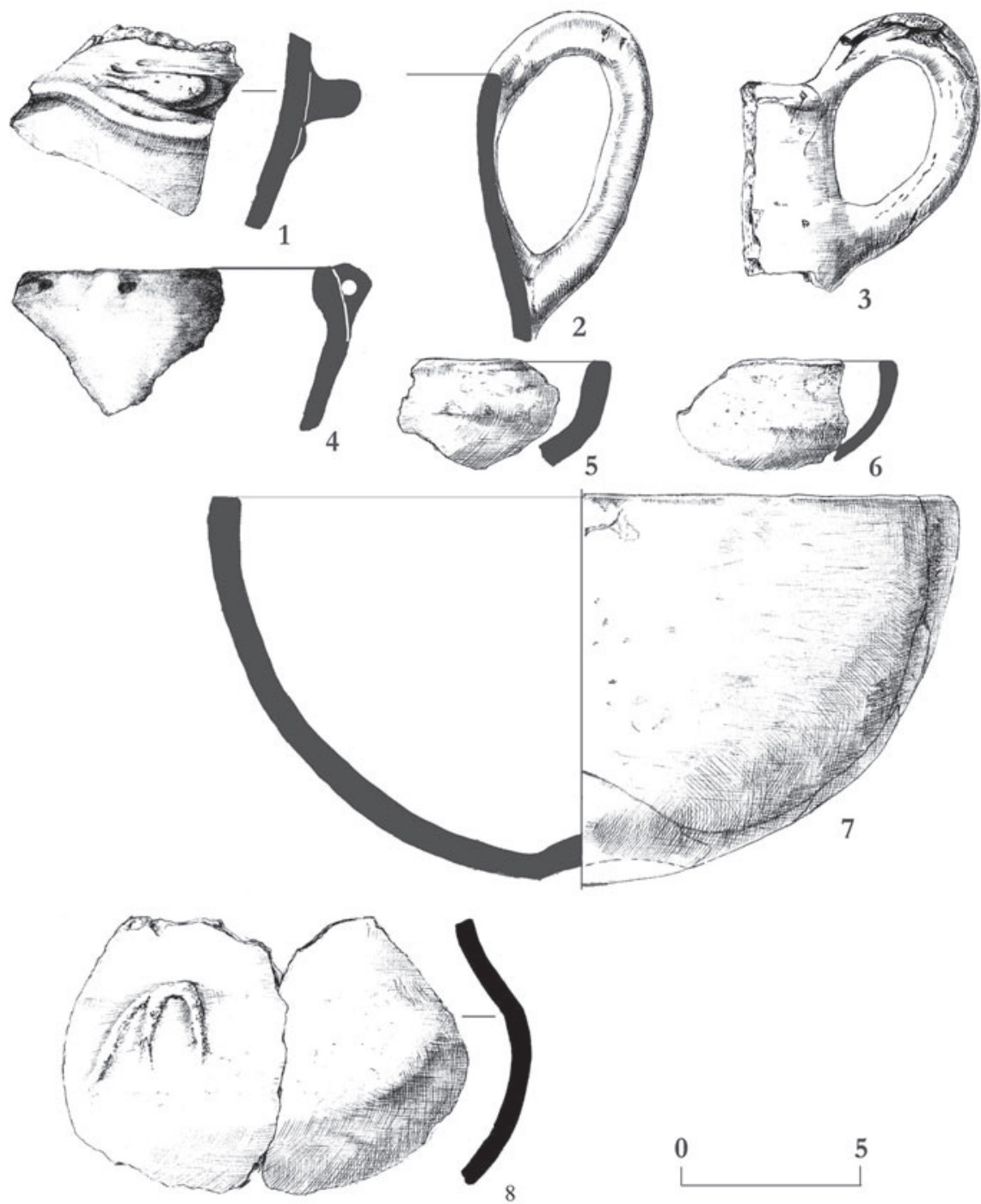


Рис. 17. Керамика из жилой части поселения горизонта IV-УБ. Яма 65 [Кравченко 2011, рис. 91].



Рис. 18. Наконечники стрел из кости и рога и заготовки к ним с раскопа 1 поселения Уч-Баш.

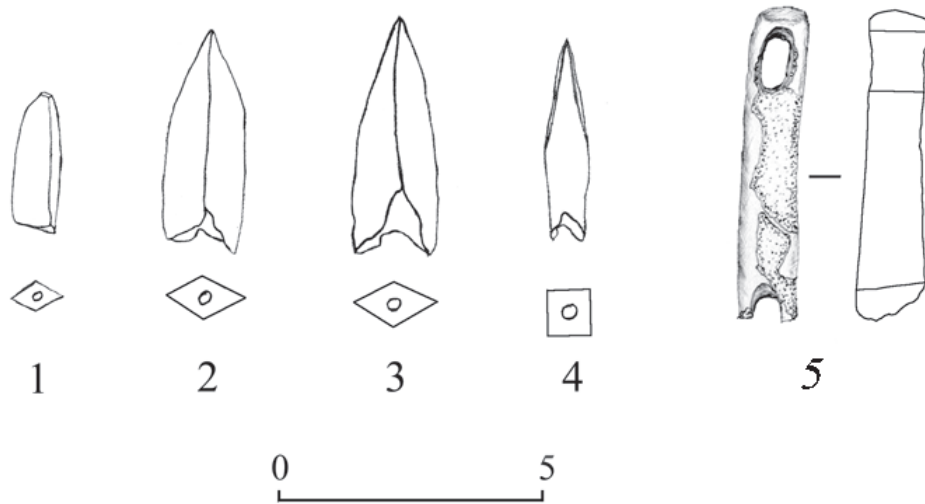


Рис. 19. Роговые наконечники стрел и фрагмент псаля из жилой зоны поселения Уч-Баш [Кравченко 2011, рис. 152].



Рис. 20. Роговые псалии с поселения Уч-Баш.



Рис. 21. Находки с поселения Уч-Баш: 1 — булава из слоя жилой зоны (раскопки С.Ф.Стржелецкого, 1953, раскоп 2); 2 — фрагмент булавки из сборов под мысом Уч-Баш (разведки автора, 2009); 3 — фрагмент модели топора-молота (раскопки автора, 2010, раскоп 1); 4 — фрагмент топора (раскопки автора, 2010, раскоп 1).