

И. И. ВДОВИЧЕНКО,  
Г. М. НИКОЛАЕНКО

### АНТИЧНАЯ РАСПИСНАЯ КЕРАМИКА С ХОРЫ ХЕРСОНЕСА ТАВРИЧЕСКОГО

В последнее время внимание исследователей вновь приковано к некоторым дискуссионным вопросам, связанным с созданием хоры Херсонесского государства, особенностями материальной и духовной культуры ее населения. В работах А. Н. Щеглова дана общая характеристика процесса и характера территориальной экспансии Херсонеса в IV в. до н. э., описываются отдельные памятники юго-западного и северо-западного Крыма (Щеглов 1976, 1978, 1993, 2000). Г. М. Николаенко (Николаенко 2004), В. М. Зубарь (Зубарь 2007) подвели итоги изучения ближней хоры. Другие территории и поселения принадлежавшие в IV–II вв. до н. э. Херсонесскому государству охарактеризованы в работах С. Ю. Монахова, Е. Я. Рогова (Монахов, Рогов, 1990), Е. А. Поповой, С. А. Коваленко (Попова, Коваленко, 2005), Л. Ханнестада, В. Ф. Столбы (Hannestad, Stolba 2002). В то же время, не все добытые в ходе археологических раскопок материалы, опубликованы. Среди них и расписная керамика, которая может дать важные сведения о датировке памятников, укладе жизни, религиозных представлениях обитателей поселений и усадеб. Поэтому целью нашей работы является введение в научный оборот найденной на хоре Херсонеса аттической краснофигурной посуды IV в. до н. э., которая маркирует начальный этап освоения сельскохозяйственной территории Херсонеса и эллинистической расписной керамики, как привозной, так и местного производства, характеризующей этапы развития хоры и время ее разрушения вследствие войн со скифами.

Эти материалы хранятся в основном в собраниях Эрмитажа, Национального заповедника «Херсонес Таврический», Бахчисарайского государственного историко-культурного заповедника, Евпаторийского краеведческого музея, Республиканского историко-археологического заповедника «Калос Лимен». О находках расписной керамики на Гераклеюском полуострове упоминают авторы раскопок в первых публикациях материалов — эти сведения собраны в работе Г. М. Николаенко (Николаенко 2004), однако атрибуция и точная

датирование их не производилось, за исключением небольшой статьи подготовленной И. И. Вдовиченко и посвященной небольшой депаспартизованной коллекции, хранящейся в Бахчисарайском музее (Вдовиченко 1994).

Исследователи отмечают, что на территории ближней хоры находки расписной керамики нечасты. Она встречается на перешейке и наделах Маячного полуострова, на Гераклеюском полуострове в Карантинной балке и балке Бермана (Стржелецкий 1948, Николаенко 2004: 208). В фондах Национального заповедника «Херсонес Таврический» хранятся находки из раскопок Н. М. Печенкина, археолога-любителя, который, вдохновленный гипотезой А. Л. Бертье-Делагарда о том, что на Маячном полуострове находился древний или Страбон Херсонес произвел здесь археологические исследования. Из усадьбы № 4 древнего земельного участка № 71 (Стржелецкий 1961: 39–40, прим. 1–4) происходят 3 фрагмента верхней части глубокого килика (инв. № 15043; размеры фрагментов: 5,4 x 5,0 см; 3,2 x 2,8 см; 4,5 x 3,0 см, диаметр венчика сосуда — около 12,0 см). Сохранилась незначительная часть изображения на лицевой стороне сосуда — стоящий атлет (Рис. 1). Торс развернут в  $\frac{3}{4}$  влево, голова изображена в профильном повороте вправо. Он оглядывается назад в сторону стоящего за ним персонажа. Перед юношей — часть изображения тимпана с крестовидным орнаментом. На внутренней части венчика — плющевая гирлянда. Листья изображены в краснофигурной технике, а плети — накладной белой краской. Многочисленные килики с таким же сюжетом и стилистическими особенностями росписи и декором внутренней части венчика относят к числу работ мастера «Q» (аналогию см.: Ure 1944: fig. 10), которые датируются сейчас второй четвертью-серединой IV в. до н. э. (Moore 1997: 311 № 1357). Интересен фрагмент пелики (Рис. 2) из раскопок усадьбы на участке № 71 (инв. № 15024; размеры: 10,1 x 4,5 см). По краю венчика — слегка вдавленные овы. Лак полностью отшелушился, обнажив глиняное тесто — красноватого



цвета со светлыми известковыми включениями. Глина не похожа на аттическую. Такие вдавленные овы встречаются на пеликах с каннелированным туловом и орнаментом типа West Slope на горлышке, которые относятся к концу IV в. до н.э. (см.: Αλεξανδροπούλου 2004: πιν.324). Фрагмент стенки канфара (инв. № 15093) с каннелированным туловом (Рис. 3) имеет множество аналогий, в том числе и на афинской Агоре (Rotroff 1972: 244–245, №№ 28–31). Такие сосуды датируются обычно первой четвертью III в. до н.э. Размеры этого обломка — 4,1 x 3,2 см. Глина аттическая, хорошо отмученная, лак черный, блестящий. В верхней части сохранилась часть декора: ветвь плюща, нанесенная накладной жидкой глиной. Плоды переданы в рельефе, крупными строенными точками. Как показали недавние исследования, для этого использовались специальные керамические шапки, которые вдавливались в поверхность сосуда до обжига, а затем покрывались краской, жидкой глиной или позолотой (Cohen, Lapatin 2006: 114–115, 144–145). Этот вид декора использовался как на краснофигурных вазах раннего V в. до н.э., так и в более позднее время.

Из раскопок Н.М. Печенкина усадьбы на земельном участке № 60 (усадьба № 3) (Печенкин 1911: 118–124) происходит фрагмент верхней части скифоса (инв. № 15046; размеры: 4 x 3 см) с изображением юноши в гиматии с тимпаном в руке (Рис. 4). Он весьма близок сосуду с афинской Агоры, который Мэри Мур относит к F.V. Group и датирует серединой IV в. до н.э. (Moore 1997: № 1304). На фрагменте ручки канфара (инв. № 15163 размеры: 2,5 x 5,1 см) сохранилось рельефное изображение (Рис. 5). Оттиск сделан с очень стертой формы, однако общие пропорции изображения близки маскам бородастого сатира на ручках сосудов с афинской Агоры (Rotroff 1997: 290–291, № 445–447), которые датируются последней третью III — первой половиной II в. до н.э. Такой датировке соответствует и тусклое графитового цвета лаковое покрытие фрагмента. Красноватая, со светлыми включениями глина не похожа на аттическую.

Исследования Гераклеийского полуострова были продолжены в 20-х гг. XX в. С 1922 по 1927 гг. сотрудниками Севастопольского музея краеведения под руководством П.П. Бабенчикова проводилась инвентаризация памятников Гераклеийского полуострова. Сотрудники музея (в большинстве это были школьники и студенты) составляли планы и описания сельскохозяйственных усадеб (Вдовиченко 1994; Вдовиченко 2001: 14–25, Зубарь 2007: 18).

В 1926 г. инвентаризация проводилась, в основном, в районе Сарандинакиной балки, на восточной границе размежеванной территории хоры. В материалах архива Национального заповедника «Херсонес Таврический» (Веймарн 1935: л. 2–6) упоминаются усадьбы, которые можно разместить на древних земельных участках №№ 212–213; 249; 296–297; 327; 337; 368; 376 (Николаенко 2001: 89–90; 102; 112–113; 123; 125–126; 136–137). В этих материалах есть упоминание о разведочных траншеях, а также о хищнических раскопках на памятниках в Сарандинакиной балке. Это усадьбы на земельных участках №№ 327 и 337. В Бахчисарайском государственном историко-культурном музее-заповеднике имеется небольшая коллекция античной керамики классического и эллинистического времени, происходящая из этих раскопок, получившая название «Гераклея». К сожалению, дневники юных археологов не содержат подробных описаний находок и определить точное местонахождение хранящихся сейчас в Бахчисарайском музее фрагментов аттической краснофигурной керамики не представляется возможным. На некоторых фрагментах, правда, сохранились пометки «Г — 1926». Возможно, это и есть материал из разведочных траншей 1926 г.

На фрагменте пелики (Рис. 6) частично сохранилось изображение двух юношей в гиматиях, стоящих лицом друг к другу (ее размеры: 5,5 x 6,2 см). У стоящего слева обнажены правая рука и плечо. Он держит в руке тимпан с крестовидным орнаментом. Под тимпаном — изображение круглого сосуда может быть, кольцевого аска или арибалла. Такие изображения характерны для пелик группы «G», датирующихся третьей четвертью IV в. до н.э. Близко изображению на оборотной стороне пелики из раскопок афинской Агоры № 63 (Moore 1997: 143, pl. 13, № 63).

Два обломка кратеров относятся к середине IV в. до н.э. На одном из них (КП-5745/516; размеры: 5,8 x 4,3 см; сохранилось изображение человеческой стопы (Рис. 7). Под рисунком орнаментальный пояс из полигонального меандра, чередующегося с квадратами и крестовидным орнаментом. На другом (КП-5745; размеры: 6,8 x 4,0 см) — часть изображения многолепестковой пальметки, грубо нанесенной кистью, разбавленным лаком (Рис. 8). Ручка от крышки леканы (КП-6095/168; размеры: 4,0 x 5,1 см) украшенная овами с жемчужником датируется второй четвертью IV в. до н.э. (Рис. 9). На фрагменте венчика и стенки глубокого килика (КП-6095/210; размеры: 5,3 x 8,0 см) — юноша в гиматии, показанный



в профильном повороте вправо (Рис. 10). Он стоит перед стелой. В правой руке он держит тимпан с крестовидным орнаментом. За его спиной — завиток волюты. Роспись характерна для мастера “Q”, и датируется второй четвертью — серединой IV в. до н.э. На фрагменте стенки скифоса аттического типа (КП-6035/168; размеры: 5,6 x 3,6 см) — две женщины одна закутана в гиматий) стоят лицом друг к другу (Рис. 11). Аналогичный сосуд, найденный на Афинской Агоре (Moore 1997: № 1294), датируется ранним IV в. до н.э.

Из раскопок К.Э. Гриневича в 1928 г. на Гераклейском полуострове происходит фрагмент открытого сосуда (инв. № 30212, размеры: 2,6 x 3,6 см) украшенного розеткой (накладные белая и охристая краски) и прочерченным орнаментом (Рис. 12). Розетки на керамике с декором West Slope распространены с 275 по 75 гг. до н.э., однако в сочетании с орнаментом, прочерченным по необожженной глине они встречаются в основном во II в. до н.э. (Στρίτσιδου 2004: 41, πιν. 21 α). Фрагмент верхней части кратера (инв. № 42/35348, размеры: 22,0 x 5,2, диам. венчика — 32 см) с изображением дельфинов и пальметт на отогнутом крае венчика (Рис. 13) также может быть отнесен к середине II в. до н.э. (Στρίτσιδου 2004: 111, πιν. 14 β, Забелина 1992: рис. 5 а) Оба сосуда — пергамского производства.

Из раскопок С.Ф. Стржелецкого к востоку от устья Карантинной балки в 1939 г., на земельном участке № 107 (Николаенко 2001: 60–61), где, по предположению С.Ф. Стржелецкого, находился так называемый поселок виноделов, происходит найденный в цистерне фрагмент стенки аттического краснофигурного кратера (инв. № 34/35907, размеры: 8,1 x 6,5 см) (Стржелецкий 1948: 51–63). На нем изображена амазонка, сражающаяся с грифоном (Рис. 14). Голова грифона передана белой накладной краской, поверх которой разбавленным до золотистого оттенка лаком прорисованы глаза и клюв. Белой краской изображена и перевязь от меча на плече и груди амазонки, пояс с крюком, на который крепили предметы вооружения. Аналогичную по композиции сцену мы видим на кратере Фалаевского типа из Лувра (Boardman 1989: № 414), на пелике из Ялты (Вдовиченко, Турова 2006: № 59). Такое изменение сюжета, когда в грифономахиях наряду с аримаспами, принимают участие и амазонки, характерно для позднего IV в. до н.э. На основании стилистических и сюжетных аналогий фрагмент можно отнести к группе «G» и датировать 330–320 гг. до н.э.

Возобновление исследований на памятниках сельскохозяйственной округи Херсонеса

в 70-х гг. XX в. также выявило материалы раннего времени, в том числе и расписную керамику.

Из раскопок экспедиции института археологии АН СССР под руководством И.Т. Кругликовой в 1978 усадьбы земельного участка № 10, расположенного на территории между бухтами Камышовой и Омегой, происходит фрагмент стенки аттического краснофигурного кратера (инв. № 84/36918, размеры: 13,5 x 6,0 см) склеенный из трех обломков (Рис. 15). В нижней части обломка — граффито (верхняя часть двух знаков или букв), которое, к сожалению, не читается. Меандр под рисунком чередуется с шашечным орнаментом, сохранились также растительные завитки и пальметта под ручкой. Аналогичный декор под рисунком характерен для мастера Тойи, работы которого относят ко второй четверти IV в. до н.э. (Moore 1997: № 492; ARV<sup>2</sup> 1448, 1). На Маячном полуострове в 1988–89 гг., на усадьбе земельного участка № 57 был найден арибаллический лекиф (Рис. 16), с пальметтой (инв. № 1/37163; высота — 6,5 см, диам. венч. — 2,8 см, диам. поддона — 2,6 см) который близок по форме и декору сосуду из Вергины, найденному в погребении конца третьей начала четвертой четверти IV в. до н.э. (Дрочугов 2005: 82, εικ. 76). Здесь же найден фрагмент кратера (инв. № 7/37163; размеры: 3,9 x 5,0; 5,1 x 3,1 см), на котором сохранилось изображение пальметты в районе ручки (Рис. 17). Его можно отнести к середине — третьей четверти IV в. до н.э.

Во время раскопок Г.М. Николаенко и Е.Ф. Олениной в 1978–80 гг. на Гераклейском полуострове (усадьба 39 а) был найден фрагмент венчика кратера (Рис. 18) с изображением ветви плюща на венчике (инв. № 39/37030, размеры: 10,5 x 5,2 см). Плеть прочерчена, листья нанесены жидкой глиной. Глина розовая со светлыми включениями, черный тусклый лак. Возможно пергамское производство. Аналогичный орнамент — на скифосе из Коринфа, который относится к последней трети III в. до н.э. (Στρίτσιδου 2004: 119, πιν. 42 β). Верхняя часть фрагментированного эллинистического канфара (инв. № 18/37030; размеры: 5,8 x 2,6 см) украшена орнаментом типа West Slope (Рис. 19). Это гирлянда из миниатюрных гроздей винограда (нанесены жидкой глиной по черному лаку), укрепленных на ленте (белая накладная краска). Такие сосуды встречаются повсеместно (Rotroff 1997: № 192; Μπάρτζιου-Εθσταθίου, Ζηίζα 2004: 41, πιν. α, β) и датируются второй четвертью III в. до н.э. Глина бежевого оттенка, хорошо отмученная, блестящий черный лак отличного качества. Канфар этого же





типа (инв. 46/37030, высота 9,3 см, диам. венчика — 6, см, диам. поддона — 4,5; диам. тулова — 8, 5 см) (Рис. 20) близок по форме сосудам с афинской Агоры, которые также относятся ко второй четверти III в. до н.э. (Rotroff 1997: 262, № 194, 195). Глина красноватая, рыхлая с включением белых частиц. Лак тусклый черный, в нижней части сосуда — коричневато-рыжего цвета. Орнамент в виде гирлянды из лотосов был нанесен на поверхность вначале более темным по цвету лаком, а поверх него — накладными красками — белой (тени) и бежевой (бутоны). Накладные краски почти полностью осыпались, сохранились только около ручек сосуда. Возможно местное производство

Во время раскопок Л. А. Ковалевской в 1988–89 гг. на усадьбе-наделе 341 был найден фрагмент лагиноса (инв. № 9/37161, размеры: 9,1 х 6,1 см) (Рис. 21). Глина светло-коричневая, хорошо отмученная с небольшими светлыми включениями. Поверх желтой плотной обмазки светло-коричневым и золотистым лаком нанесен орнамент — гирлянды и венки, тени. Скорее всего, это часть распространенной композиции, в которую наряду с венками и гирляндами включены музыкальные инструменты. Аналогичные сосуды встречаются повсеместно, в том числе и в Северном Причерноморье (Забелина, 1992: 290), датируются второй половиной II — началом I в. до н.э. (Rotroff 1997: 390, № 1504, 1505). Возможно, происходит из мастерских о. Делос.

Во время раскопок Г. М. Николаенко, М. В. Калашникова в 1998 г. в балке Бермана, в башне № 3 был найден фрагмент аска (Рис. 22) с пояском ов по краю щитка, (ограниченного желобком при переходе к тулову) (инв. № 1/37324; размеры: 7,5 х 5,5 см). Такие сосуды датируются обычно серединой — третьей четвертью IV в. до н.э. (Дроругов 2005: 152–153).

Расписная керамика найдена во время раскопок Г. М. Николаенко поселения на берегу Казачьей бухты на Маячном полуострове. В 1997 г. был обнаружен аск (Рис. 23) с изображением оливковой ветви на щитке (инв. № 13/37311, размеры: 6,1 х 2,6 см), который можно отнести к третьей четверти IV в. до н.э. (анalogии см. Дроругов 2005: 41, етс. 23). В этом же году же были найдены канфары классического типа с простым венчиком с декором West Slope. Один из них (инв. № 11/37311, размеры: выс. 9,9 см, диам. венчика — 5,3 см, диам. тулова — 7,9 см), с каннелированным туловом, склеен из 6 обломков, украшен изображением выщелой плети плюща (Рис. 24). Изображение, нанесенное белой накладной краской и жидкой глиной, почти полностью стерлось. Глина хоро-

шо отмученная, розовато-бежевая, аттическая, лак черный, тусклый. Форма сосуда близка канфарам с афинской Агоры №№ 26–29 (Rotroff 1997: 244), которые датируются 286–275 гг. до н.э. Второй сосуд (инв. № 1/37323, размеры: выс. — 11,7 см, диам. венчика — 7,2 см, диам. поддона — 4,2 см, диам. тулова — 6,9, в нижней части — 7, 7 см) с гладким туловом также украшен плющевым орнаментом (Рис. 25). Однако здесь используется врезной орнамент (так показана плеть), листья и плоды прорисованы накладной глиной. Аналогичные по форме канфары (№№ 23–24) найдены на афинской Агоре (Rotroff 1997: 244), где они датируются 275–260 гг. до н.э., в гробницах Верии (Дроругов, Τουρατσουγλου 1980:100) в комплексе с монетами 277–239 гг. до н.э.

Здесь же в 1999 г. были найдены фрагменты кратера (Рис. 26) середины IV в. до н.э. с изображением пальметты у ручки и ов (инв. № 19/37332; размеры — 10 х 6, 4 х 3,5 см). На обломках — 5 починочных отверстий, в одном сохранилась проволока, при помощи которой производили ремонт. Из раскопок 2000 г. происходит фрагмент вместилища леканы (инв. № 13/37340; размеры 2,6 х 2,0 см), на котором изображен венок лавра (Рис. 27). Как и аналогичный сосуд из Берлина (Rohde 1986: taf. 28) он относится к группе Венской леканы и датируется второй четвертью IV в. до н.э. На фрагменте канфара (инв. № 18/37340, размеры 5,8 х 2,6 см) изображена, прочерченная по поверхности глины, гирлянда из бутонов лотоса на ленте (Рис. 28). Глина красноватая с мелкими светлыми включениями, лак черный, тусклый. Такие орнаменты встречаются на разных типах сосудов, произведенных в самых различных центрах (Μπάτζιου-Εθσταθίου, Ζηζιζα 2004: 41, πιν. α, β.; Rotroff 1997: 293, 262 (№ 188); Забелина 1992: 288, рис. 3 а). Они датируются обычно серединой — третьей четвертью IV в. до н.э. Возможно к такому же типу эллинистических канфаров относится фрагмент (инв. № 17/37340, размеры 3,5 х 4,0 см) с изображением веточки мирта (Рис. 29). Ветвь нанесена белой накладной краской (осыпалась), листочки — жидкой глиной.

В 2003 г. найдены фрагменты двух расписных сосудов: кратера (Рис. 30) с меандром под рисунком (инв. № 26/37392; размеры: 3,1 х 2,3 см) и фрагмент аска (Рис. 31) с пальметтами у носика (инв. № 33/37392). Оба фрагмента датируются около середины IV в. до н.э. Интересны находки местной расписной эллинистической керамики (Рис. 32). Это обломки кувшинов и возможно кубков (инв. №№ 11, 29/37392, размеры: 4,2 х 2,9 см; 5,2 х 3,0 см; 9,0 х 4,1 см; 4,5 х 3,7 см; 5,1 х 3,5 см;

3,9 x 2,2 см; 3,4 x 2,2 см; 4,2 x 3,1 см). Их глина плотная красноватая насыщена многочисленными известковыми частицами, поверхность покрыта плотным белым ангобом, поверх которого нанесен красной краской простой орнамент — полосы, веточки, гирлянды). Эта посуда — подражание популярной в это время керамике Гафра, так называемой Laurel Group, которая датируется около 260–240 гг. до н. э. (Εγγλέζου, 2004: 333–340).

Раскопки 2004 г. принесли находку двух обломков лекан. На фрагменте края крышки с бортиком (инв. № 12/37421; размеры: 10,0 x 2,5 см) сохранилось изображение теней, которые обычно несет служанка вместе с ларцом или Эрот с зеркалом, по краю бортика — овы (Рис. 33). Аналогия на афинской Агоре датируется второй четвертью IV в. до н. э. (Moore 1997: № 1107). На большом фрагменте крышки (инв. № 11/37421; размеры: 7,1 x 4,5 см) изображен Эрот, который стоит в профильном повороте вправо (Рис. 34). Одна нога согнута в колене и поставлена на какое-то возвышение. Руки протянуты вперед, он что-то вручает женщине (может быть, украшение). Туловище покрыто белой накладной краской, крылья — краснофигурные. Аналогичные сосуды с афинской Агоры относятся к классу свадебных лекан и датируются второй четвертью IV в. до н. э. (Moore 1997: № 1106, 1116, 1117).

На дальней хоре Херсонеса (кроме Керкинитиды) находки расписной керамики известны на Панском. Это, во-первых, килик мастера Иены с изображением Аполлона Гиперборейского на грифоне, опубликованный К. С. Горбуновой (Горбунова 1977: табл. 1, рис. 82,4), фрагмент стенки глубокого килика мастера «Q» с головой сатира влево (вторая четверть — середина IV в.) (Горбунова 1977: табл. 1, рис. 82,1), фрагмент края скифоса с венком, гирляндой или частью волюты F.V. Group (Горбунова 1977: табл. 1, рис. 82,2), щиток аска с женскими головками в саккосах группы Кембриджских асков, середины IV в. до н. э. (Hannestad, Stolba, Ščeglov 2002: 132; Hannestad, Stolba, Ščeglov 2002 a: pl. 68–70). На некрополе Панское 1 в первой четверти IV в. до н. э. преобладает чернолаковая посуда, есть лекифы с изображением лебедя, сетчатый лекиф (Монахов, Рогов 1990: 128). Во второй четверти века — это скифосы коринфского типа с сетчатым орнаментом в придонной части, лекифы женская головка, лань, пантера), лекифы с пальметкой, сетчатые (Монахов, Рогов, 1990: 128–129). В третьей четверти — присутствуют лекифы с пальметками, сетчатые лекифы с небрежной росписью (Монахов, Рогов 1990: 129–130). А в четвертой

четверти столетия — поздние варианты сетчатых лекифов и лекифы с пальметками (Монахов, Рогов 1990: 130). Во время раскопок Чайкинского городища также найдены обломки расписной краснофигурной керамики, среди них фрагмент кратера с изображением лошади и аска с кошачьими хищниками (Табл. 2, 1–2) (Попова, Коваленко 2005: 10–11, рис. 4–5). На городище Калос-Лимен обнаружено расписная керамика IV в. до н. э. (Табл. 2, 3–12). Это фрагменты кратеров «керченского стиля», скифосов FB Group, пелик, сетчатого лекифа (Уженцев 2004: 174–182, рис. 5,8).

Итак на ближней хоре Херсонеса найдено 37 фрагментов расписной столовой посуды позднеклассического и эллинистического времени. Из них 17 — это обломки краснофигурной аттической посуды. Типологически она небогата. Это, прежде всего, сосуды, связанные с культурой употребления вина, с симпосием: кратеры (6), килики (2), скифосы (2). Сосуды для оливкового масла также представлены: пелика (1), аски (3). Косметические масла хранились в лекифах (1). Туалетные сосуды представлены леканами (3). Стилистические особенности росписи восстанавливаются в редких случаях, потому что размеры фрагментов невелики. Наиболее ранние сосуды относятся к первому десятилетию IV в. до н. э. (фрагмент скифоса). Однако наибольшее количество фрагментов относятся ко второй и третьей четверти века. Началом второй четверти датируются «свадебные леканы» (2), позже бытовали сосуды с росписями, относящимися к группе Венской леканы (1). Представлены работы мастера «Q» (2 килики), роспись некоторых скифосов относится к F.V. Group (1). Один из кратеров можно отнести к числу работ мастера Тойи. Поздний «керченский стиль» представлен группой G — к ней относится роспись пелики и кратера третьей четверти IV в. до н. э. Аски также относятся к поздней группе, датирующейся третьей четвертью века. При сравнении с набором расписной краснофигурной посуды Херсонеса (Вдовиченко, 2006: 118–143; Вдовиченко, Жесткова: 2006: 59–81) бросается в глаза отсутствие на хоре ранних групп керамики, ее малочисленность, скудный набор типов. В тоже время стилистически росписи ваз, найденных на хоре совпадают с известными в Херсонесе. Это естественно, поскольку парадная посуда покупалась в городе, причем брали лишь самое необходимое.

Аналогичная картина наблюдается и в эллинистическое время. Всего учтено 20 фрагментов. Кроме импортных сосудов: канфаров (7), кратеров (2), лагиносов-ойнохой (1), имеются кубки и кув-



шины местного производства (8). Есть и пелика (1), открытые сосуды, форма которых не ясна. Основная масса сосудов (17) относится к III в. до н.э. Однако есть и более ранние (конец IV в. до н.э.) и поздние экземпляры, которые относятся ко II — началу I в. до н.э. Расписная эллинистическая посуда на хоре Херсонеса преимущественно пергамского производства, хотя есть и продукция мастерских Делоса, изделия местных гончаров. К сожалению, мы не можем сравнить ее состав с городской — эллинистическая керамика Херсонеса не изучена.

Относительно дальней хоры, пока не опубликована в полном объеме расписная керамика таких крупных центров как Калос Лимен, Панское, можно ограничиться лишь общими наблюдениями. Самые ранние группы относятся к концу V — началу IV в. до н.э. Наибольшее количество керамики датируется второй и третьим четвертями IV в. до н.э. Наиболее распространенные типы как и на ближней хоре — килики, скифосы, аски, кратеры, пелики. Кроме того, здесь много лекифов, происходящих из могильников.

Таким образом, несмотря на немногочисленность находок расписной керамики на поселении хоры, нужно отметить ее достаточно разнообразный типологический состав — представлены кратеры, сосуды для питья (килики скифосы), туалетные (лекифы, леканы), для масла (аски). Кроме традиционных изображений атлетов на сосудах для питья вина, сцен из жизни гинекея на свадебных леканах, в которых Эроты, наряду со служанками украшают невесту, представлены и мифологические сцены с изображением Аполлона Гиперборейского, сатиров и менад, хтонической Афродиты на лекифах, священных животных, связанных с подземным миром либо апотропеев — собак, кошачьих хищников, лани на асках и лекифах. Характерно появление варварских мифо-эпических сюжетов — амазономахий, грифономахий, общераспространенных в IV в. до н.э. в северо-причерноморском регионе.

Это характеризует быт и культурные традиции населения, греческого или очень эллинизированного.

## ЛИТЕРАТУРА

- Вдовиченко И.И. Коллекция расписной керамики Бахчисарайского государственного историко-культурного музея-заповедника. *Сборник научных трудов БГИКЗ П.* — Симферополь, 2001: 14–25.
- Вдовиченко И.И. Расписная керамика из раскопок К. К. Косцюшко-Валюжинича в собрании Национального заповедника Херсонес Таврический. *Проблемы истории, филологии, культуры XVI/1.* — Москва-Магнитогорск, 2006: 118–143.
- Вдовиченко И.И. Жесткова Г.И. Коллекция расписных ваз из раскопок Р.Х. Лепера в собрании Национального заповедника «Херсонес Таврический». *ХСб.* XV. — Севастополь, 2006: 59–81.
- Вдовиченко И.И. Севастопольский музей краеведения. *Античные коллекции из раскопок Северного Причерноморья.* — Москва, 1994: 63–69.
- Веймарн Е.В. Описание к альбому-картотеке чертежей остатков античных сельскохозяйственных сооружений на Гераклеяском полуострове. По материалам Севастопольского музея краеведения. 1923–1925 гг. — 1935. Архив НЗХТ, дело № 1404/1–2, л. 2–6
- Горбунова К.С. Краснофигурный килик, найденный на некрополе у с. Панское. *История и культура античного мира.* — М., 1977: 41–45.
- Забелина В.С. Расписная керамика эллинистического времени из раскопок Пантикапея 1945–1974 гг. — М., 1992: 284–297.
- Зубарь В.М. Хора Херсонеса Таврического на Гераклеяском полуострове. История раскопок и некоторые итоги. — К., 2007.
- Монахов С.Ю., Рогов Е.Я. Керамические комплексы некрополя Панское I. *Античный мир и археология.* — Саратов, 1990: 122–151
- Николаенко Г.М. Хора Херсонеса Таврического. Ч. II. — Севастополь, 2001.
- Николаенко Г.М. Хора Херсонеса Таврического. *Античные памятники Крыма.* — К., 2004.
- Печенкин Н.М. Археологические разведки в местности Страбонового старого Херсонеса. *ИАК* 42. — 1911: 108–126.
- Попова Е.А., Коваленко С.А. Историко-археологические очерки греческой и позднескифской культур в Северо-Западном Крыму по материалам Чайкинского городища). — М., 2005.
- Стржелецкий С.Ф. Клеры Херсонеса Таврического. *ХСб.* VI. — Севастополь, 1961.
- Стржелецкий С.Ф. Раскопки 1939 г. у Карантина вблизи Херсонеса Таврического. *ХСб.* IV. — Симферополь, 1948: 51–63.
- Уженцев В.Б. Ранний Калос-Лимен (первая половина-третья четверть IV в. до н.э.). *У Понта Евксинского* (памяти П.Н. Шульца). — Симферополь, 2004: 174–182.



- Щеглов А. Н. Полис и хора. — Симферополь, 1976.
- Щеглов А. Н. Северо-Западный Крым в античную эпоху. — Л., 1978.
- Щеглов А. Н. Основные структурные элементы античной межевой системы на Маячном полуострове (Юго-Западный Крым). *История и археология Юго-Западного Крыма*. — Симферополь, 1993: 10–38.
- Щеглов А. Н. «Старый» Херсонес Страбона. Укрепление на перешейке Маячного полуострова: Траншея 1967 г. в вершине Казачьей бухты. *БИАС 2*. — Симферополь, 2000: 53–77.
- Cohen B., Lapatin K. *Colors of Clay*. — Los Angeles-Malibu, 2006
- Hannestad L., Stolba V. F., Ščeglov A. N. Panskoye I. *The Monumental Building U6. Vol. I*. — Aarhus, 2002.
- Moore M. B. Attic Red-figured and White-ground Pottery. *The Athenian Agora XXX*. — Princeton, New Jersey, 1997.
- Rotroff S. Hellenistic Pottery. Athenian and Imported Wheelmade Table Ware and Related Materials//*The Athenian Agora XXIX*. — Princeton, New Jersey, 1997.
- Sparkes B. A., Talcott Z. Black and plain pottery of 6<sup>th</sup>, 5<sup>th</sup>, 4<sup>th</sup> centuries B. C. *The Athenian Agora XII*. — Princeton, New Jersey, 1970.
- Ure A. D. Red-figure cups with incised and stamped decorations — II. *JHS LXIV*. — London, 1944: 67–77.
- Αλεξανδροπούλου Α. Η κεραμική της Γνάθια και τις «Δυτικής Κλιτύος» Μια συγκριτική προσέγγιση. ΣΤ' Επιστημονική συνάντηση για την ελληνιστική κεραμική. — Βόλος: 17–23. Απρίλιου 2000. — Αθήνα, 2004: 667–672.
- Δρούγου Σ. Βεργίνα. Τα πύλινα αγγεία τις μεγάλης τυμπας. — Αθήνα, 2005.
- Δρούγου Σ., Τουρατσογλού Γ. Ελληνιστικοί λαξευτοί τάφοι Βέροιας. — Αθήνα, 1980.
- Εγγλέζου Μ. Μελανόγραφα αγγεία της κατηγορίας Hadra απο το εργαστήριο της «δάφνης» στην περιοχή της Φαιστού. ΣΤ' Επιστημονική συνάντηση για την ελληνιστική κεραμική. Βόλος 17–23 Απρίλιου 2000. — Αθήνα, 2004: 333–340
- Μπάτζιου-Εθσταθίου Α., Ζηζιζά Ε. Αποθέτες απο το ανάκτορο Δημητριάδος. ΣΤ' Επιστημονική συνάντηση για την ελληνιστική κεραμική. Βόλος 17–23 Απρίλιου 2000. — Αθήνα, 2004: 41–46.
- Μαλακασιώτη Ζ. Ελληνιστική Άλος. Νοτιοανατολικό νεκροταφείο: Ταφικά σίνολα. Ελληνιστική κεραμική απο τη Θεσσαλία. — Βολος, 2000: 147–155.
- Στριτσίδου Α. Κεραμική με διακόσμο Διτικής Κλιτύς: Ζητήματα χρονολόγησης και θεματολογίου. — Θεσσαλονίκη, 2004.

**И. И. Вдовиченко, Г. М. Николаенко**

## АНТИЧНАЯ РАСПИСНАЯ КЕРАМИКА С ХОРЫ ХЕРСОНЕСА ТАВРИЧЕСКОГО

### РЕЗЮМЕ

В последнее время внимание исследователей вновь обращено к некоторым дискуссионным вопросам, связанным с созданием хоры Херсонеса Таврического, особенностями материальной и духовной культуры ее населения. В то же время не все материалы, полученные в процессе археологических раскопок, опубликованы и проанализированы. Исследование различий керамических комплексов городища и сельской округи Херсонеса Таврического подтверждает, что на хоре расписная керамика встречается нечасто. На ближней хоре она известна в Карантинной бухте, на Маячном полуострове, в Казачьей бухте, в балке Бермана, на Гераклеяском полуострове. Аттическая краснофигурная керамика IV в. до н. э. маркирует начальный этап развития сельскохозяйственной территории Херсонеса, тогда как эллинистическая расписная керамика позволяет уточнить время ее разрушения вследствие войн со скифами. За вре-

мя раскопок Н. М. Печенкина (1911), К. Э. Гриневича (1928), С. Ф. Стржелецкого и Г. Д. Белова (1939), И. Т. Кругликовой, С. Ю. Сапрыкина, Е. Н. Жеребцова, Г. М. Николаенко, Л. А. Ковалевской (1978, 1988–89, 1997–1998, 2000–2004) было обнаружено около 40 фрагментов расписной керамики. Необходимо отметить, что она крайне разнообразна по типологической структуре и представлена кратерами, гидриями, сосудами для питья (чаши, скифосы, канфары), туалетными сосудами (лекифы, леканы), сосудами для масла (аски). Это характеризует быт и культурные традиции населения хоры как греческие или очень эллинизированные. Наиболее ранние образцы датируются началом IV в. до н. э. Основная масса керамики датируется второй четвертью IV — серединой III в. до н. э. Самые же поздние сосуды относятся ко второй половине II в. до н. э.





**І. І. Вдовиченко, Г. М. Ніколаєнко**

## **АНТИЧНА РОЗПИСНА КЕРАМІКА З ХОРИ ХЕРСОНЕСА ТАВРІЙСЬКОГО**

### **РЕЗЮМЕ**

Останнім часом увагу дослідників знову звернено до деяких дискусійних питань, пов'язаних зі створенням хори Херсонеса Таврійського, особливостями матеріальної і духовної культури її населення. У той же час не всі матеріали, отримані в процесі археологічних розкопок, опубліковані і проаналізовані. Дослідження відмінностей керамічних комплексів городища та сільської округи Херсонеса Таврійського підтверджує, що на хорі розписна кераміка зустрічається нечасто. На ближній хорі вона відома в Карантинній бухті, на Маяковому півострові, в Козачій бухті, в балці Бермана, на Гераклеїському півострові. Аттична краснофігурна кераміка IV ст. до н.е. маркує початковий етап розвитку сільськогосподарської території Херсонеса, тоді як елліністична розписна кераміка дозволяє уточнити час її руйнування внаслідок воєн з скіфами. За час роз-

копок Н.М. Печенкіна (1911), К.Э. Гриневича (1928), С.Ф. Стржелецький і Г.Д. Белова (1939), І.Т. Кругликової, С.Ю. Саприкіна, Е.Н. Жеребцова, Г.М. Ніколаєнко, Л.А. Ковалевської (1978, 1988–89, 1997–1998, 2000–2004) було виявлено близько 40 фрагментів розписної кераміки. Необхідно зазначити, що вона вкрай різноманітна за типологічною структурою і представлена кратерами, гідрїями, судинами для пиття (чаші, скіфоси, канфари), туалетними судинами (лекіфи, лекала), судинами для масла (аски). Це характеризує побут і культурні традиції населення хори як грецькі або дуже еллінізовані. Найбільш ранні зразки датуються початком IV ст. до н.е. Основна маса кераміки датується другою чвертю IV — серединою III ст. до н.е.. Самі ж пізні судини відносяться до другої половини II ст. до н.е..

**I. Vdovichenko, G. Nikolaenko**

## **ANTIQUÉ PAINTED CERAMICS FROM CHORA OF TAURIC CHERSONESOS**

### **SUMMARY**

Attention of researchers is again attracted to some debatable questions connected with creation of Chersonesos's Tauric chora, features of material and spiritual culture of its population. At the same time, not all the materials obtained during archeological excavations are published and analyzed. Investigation of difference between the pottery from urban and rural assemblages of Tauric Chersonesos confirms its infrequency in the territory of chora. On nearer chora it was found in the Quarantine bay, on peninsula Majachny, in the Cossack bay, Berman's ravine, on Geraklejsky peninsula. Attic red-figure pottery of the 4<sup>th</sup> century BC mark the initial stage of development of agricultural territory of Chersonesos, Hellenistic tableware allows to specify time of desolation as a result of wars with

Scythians. During of excavation of N. M. Pechenkin (1911), K. E. Grinevich (1928), S. F. Strzheletsky's and G. D. Belov (1939) I. T. Kruglikova, S. J. Saprykin, E. N. Zherebtsov, G. M. Nikolaenko, L. A. Kovalevskaya (1978, 1988–89, 1997–1998, 2000–2004) were found near 40 fragments of vessels. It is necessary to note its various typological structure — kraters, hydriai, vessels for drink (cups, skuphoi, kantharoi), toilet vessels (lekythoi, lekanes), for oil (askoi) are presented. It characterizes a life and cultural traditions of the population as Greek or very hellenised. The earliest samples are dated the early 4<sup>th</sup> century BC. The great bulk of pottery is dated from the second quarter of the 4<sup>th</sup> to the middle of the 3<sup>rd</sup> century BC. The latest vessels concern to the second half of the 2<sup>nd</sup> century BC.



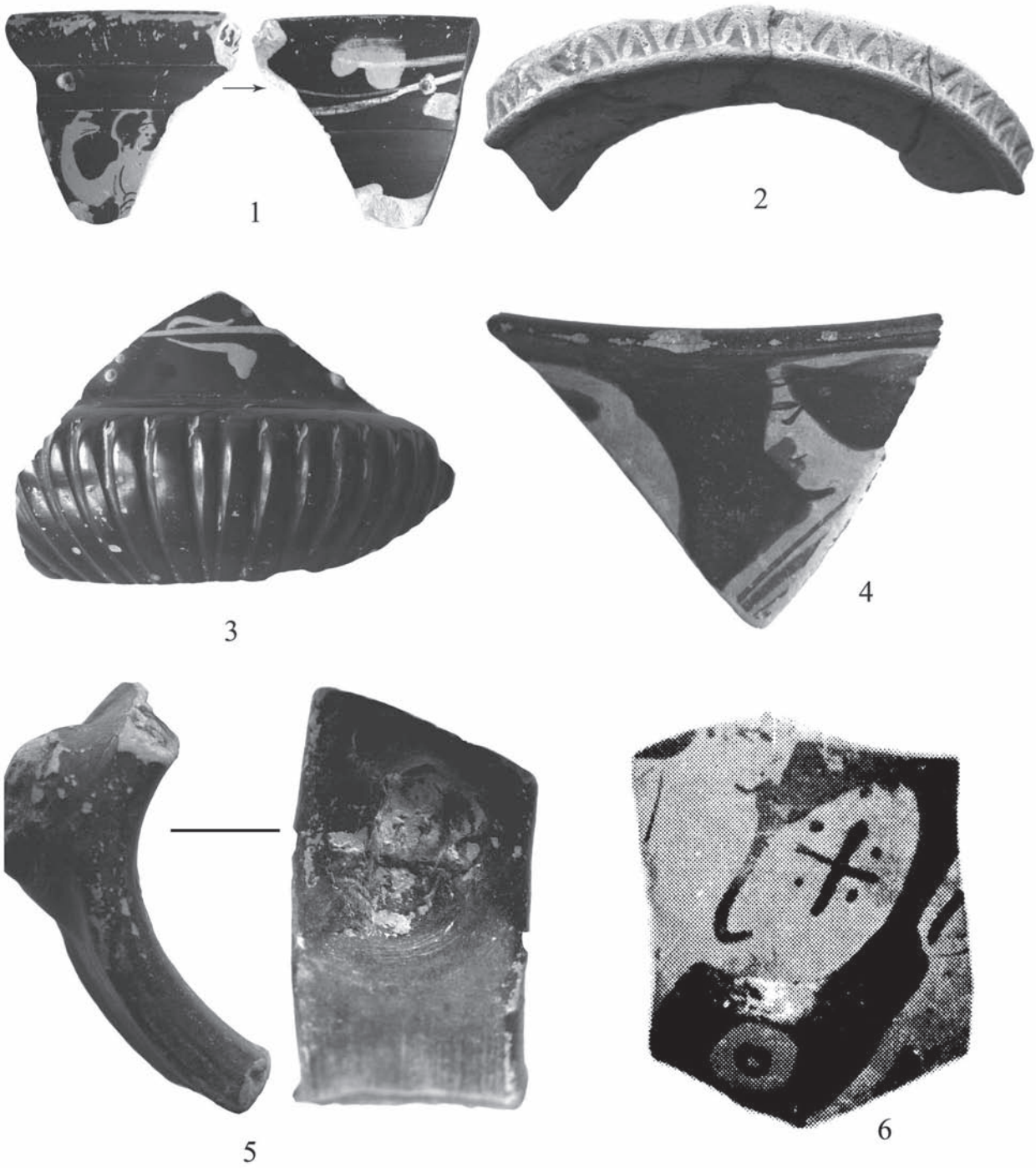
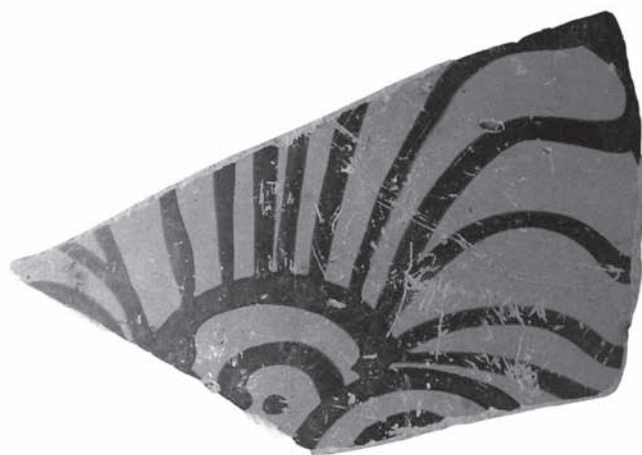


Табл. 1. Рис. 1-6.



7



8



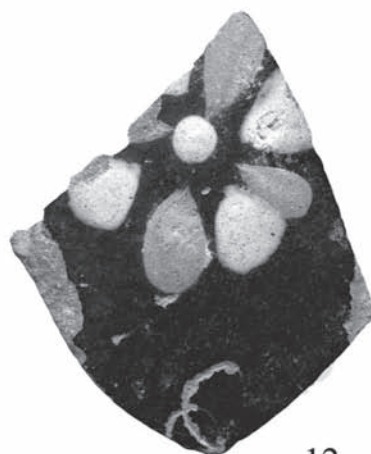
9



10



11



12

Табл. 2. Рис. 7 - 12.

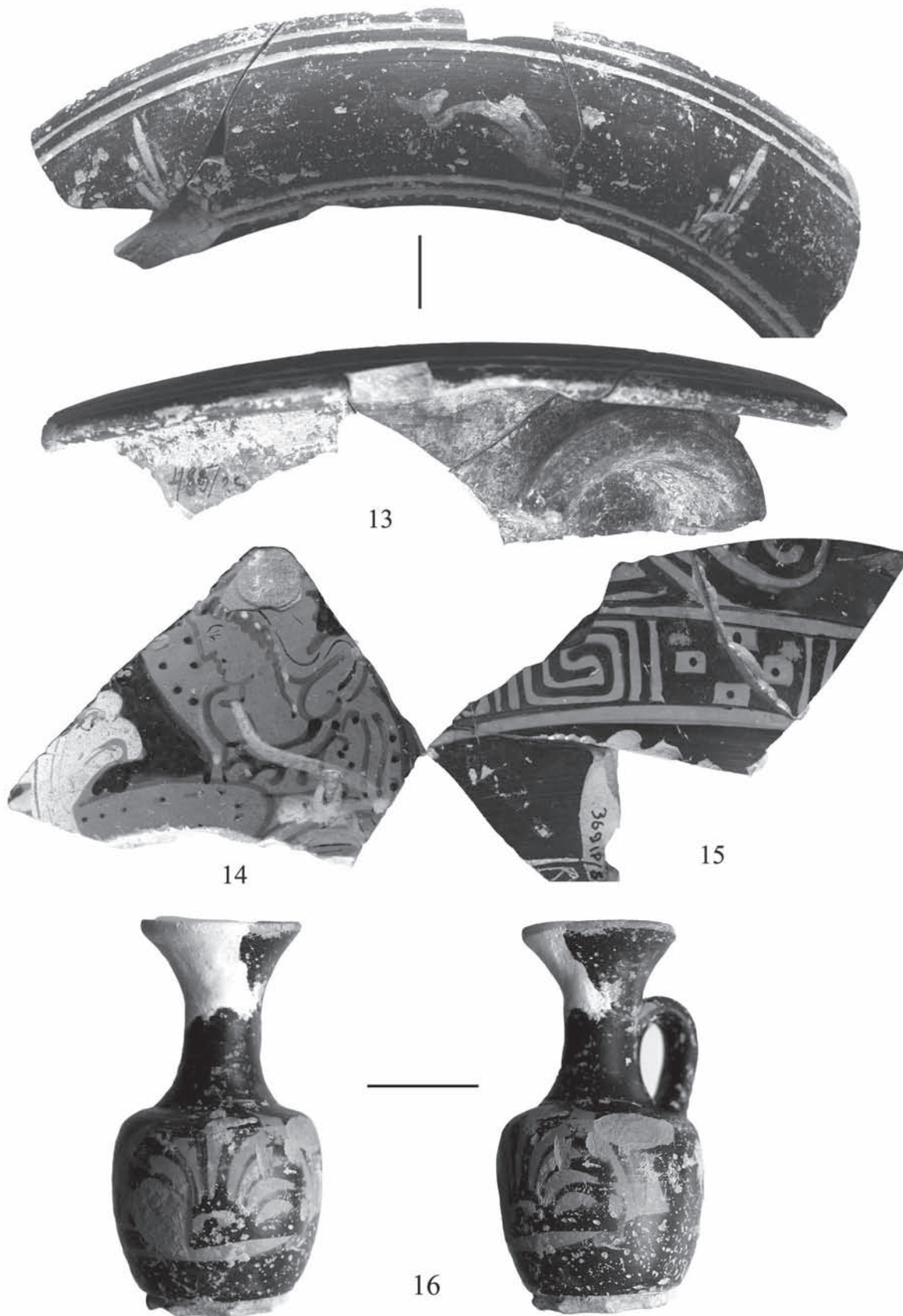
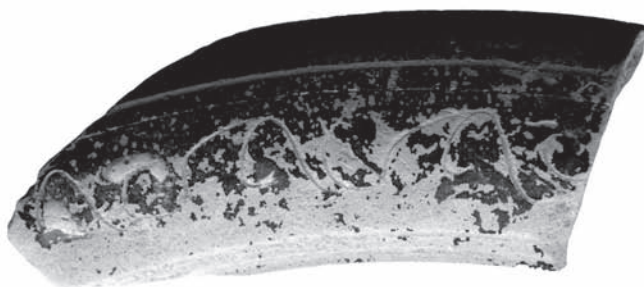


Табл. 3. Рис. 13 - 16.





17



18



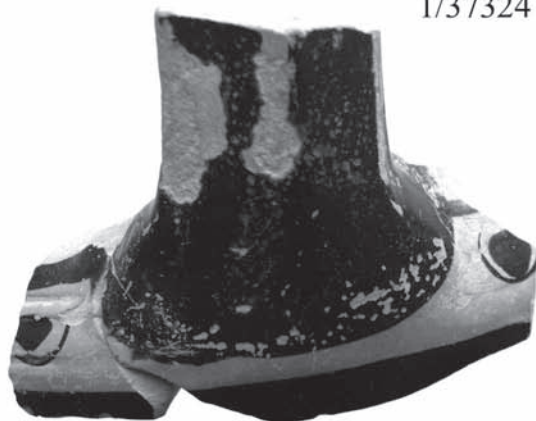
19



20



21



1/37324

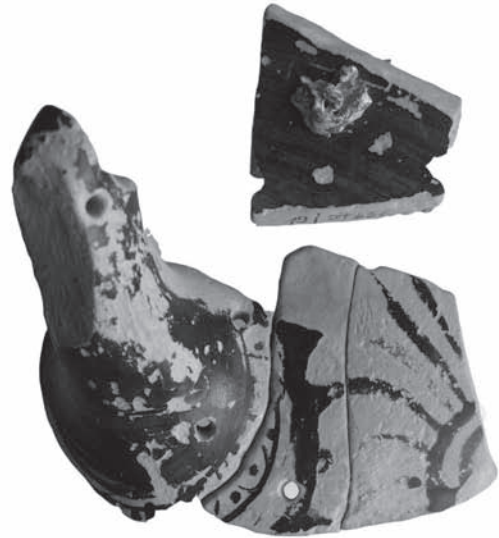
22

Табл. 4. Рис. 17 - 22.





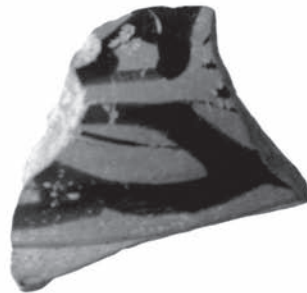
23



26



24



27



25



28

Табл. 5. Рис. 23 - 28.

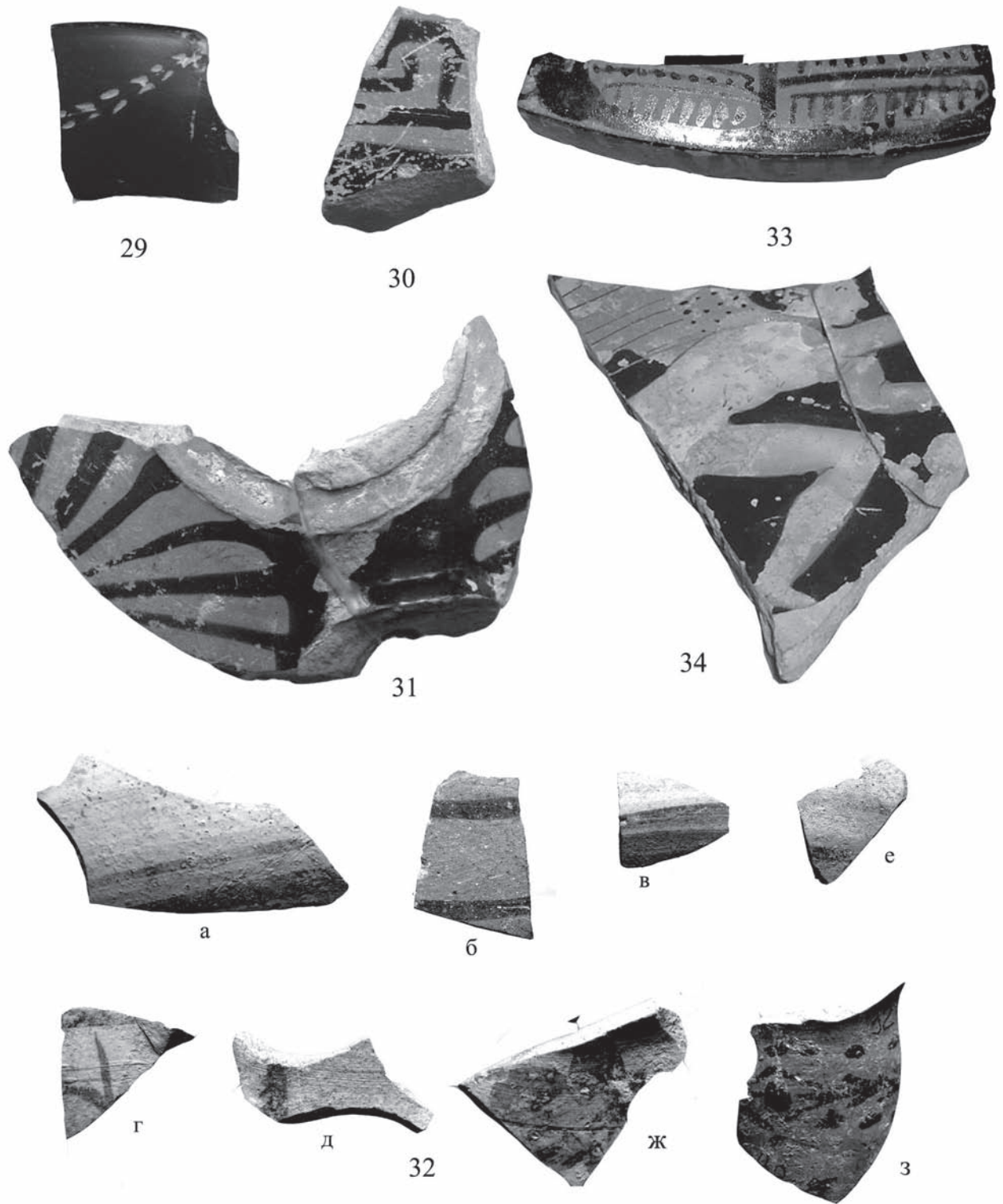
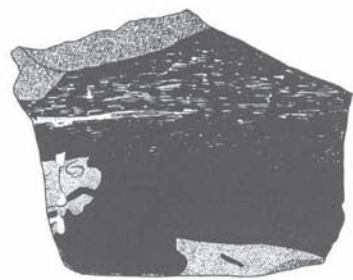


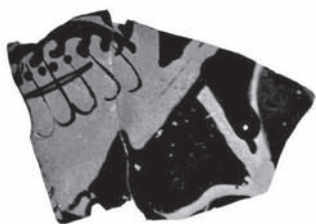
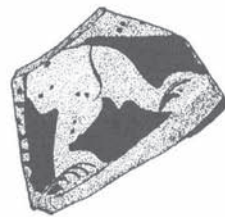
Табл. 6. Рис. 29 - 34.



35



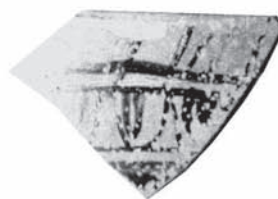
36



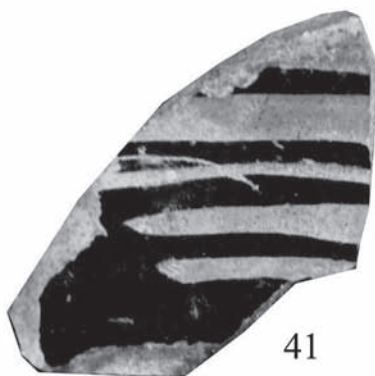
37



38



39



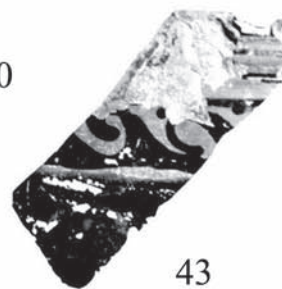
41



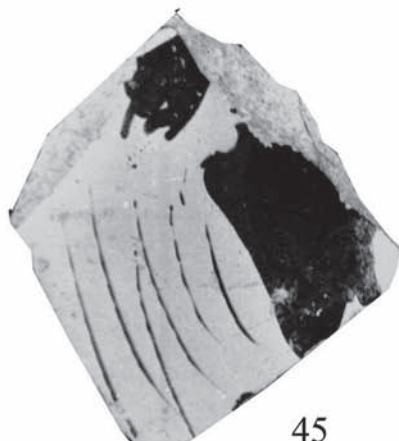
42



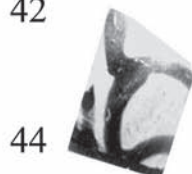
40



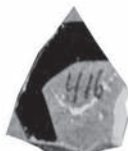
43



45



44



46



47

Табл. 7. Рис. 35 - 47.





48



49



50



51



Табл. 8. Рис. 48 - 51.