



С.В. УШАКОВ, А.А. ФИЛИППЕНКО

## НОВЫЕ ДАННЫЕ ОБ АЛАНАХ В ЮГО-ЗАПАДНОМ КРЫМУ (по материалам некрополя Карши-Баир)

В последние годы наблюдается взрыв научно-го интереса к эпохе Великого переселения народов в Крыму: несмотря на массовое уничтожение памятников, многие из них удается доследовать; чуть ли не в геометрической прогрессии растет количество публикаций, в статьях и монографиях исследователей сформировались и выкристаллизовались исторические концепции этой эпохи в Крыму (напр.: Айбабин 1999). Однако новые материалы могут их не только подтвердить, но и, вероятно, скорректировать.

Статья посвящена двум недавно открытым погребальным комплексам могильника Карши-Баир в Юго-Западном Крыму. Этот некрополь расположен на левом берегу реки Бельбек, в одном километре к юго-востоку от железнодорожной станции Верхнесадовая, в северо-восточной части безымянной долины, находящейся в межгорье отрогов плато Мекензиевых гор, носящих тюркские названия Кымыр-Кая, Кая-Баш, Узун-Сырт, Баш-Кая, Карши-Баир (Рис. 1). Некрополь состоит из двух частей, которые получили условные наименования Карши-Баир I и Карши-Баир II. Погребальные сооружения представлены грунтовыми склепами с длинными дромосами (входными ямами), подбойными и простыми грунтовыми могилами. Хотя почти все они оказались разграбленными, все-таки раскопки дали разнообразный археологический материал: лепная и краснолаковая посуда, металлические (фибулы, пряжки, ножи, кинжалы, колты), стеклянные (колбы, тарелки, стаканы) и костяные изделия (Ушаков, Филиппенко 2002: 27-34; 2004: 115-117; в печати). На основании всех этих данных становится возможным реконструировать некоторые эпизоды этнической истории этого района на рубеже античности и средневековья (Ушаков, Филиппенко 2003: 40-41).

Особый интерес представляют собой два дозахоронения, которые совершены в камерах земляных склепов № 1 (Карши-Баир I) и № 10 (Карши-Баир II). Оба погребения женские и ориентированы поперек камеры у входа в погребальные сооружения.

### Карши-Баир I.

#### Склеп № 1 (ориентирован по Az $\angle 50^\circ$ ) (Рис. 2)

В склеп вел дромос, трапециевидный в сечении, длиной 2,3 м, шириной около 1,1 м, глубиной 4,1(3,5) м (здесь и далее в скобках дается глубина от древней дневной поверхности). Входное отверстие в камеру склепа было заложено посередине мощной известняковой плитой размерами 0,9x1,0x0,3 м и дополнительно несколькими кубовидными блоками, поставленными друг на друга по 3 с каждой стороны плиты и расклиненными более мелкими камнями. Дно камеры склепа находилось на глубине 4,25 м. Высота камеры склепа реконструируется в пределах 1,7 м, длина камеры достигала 2,9 м, ширина - 1,9 м.

В склепе было зафиксировано 4 погребения. В погребении 1 найден небольшой железный меч и керамические прясла (Рис. 2, 3/1,33,34), в погребении 3 – набор бус (Рис. 2, 3/2-16). В данном случае речь будет идти о захоронении № 4, которое было совершено почти у входа поперек камеры склепа на глубине 3,9 м от дневной поверхности. Ноги погребенной перекрывали нижнюю часть гроба погребения №1 (Рис. 2). Таким образом, погребение № 4, несомненно, было самым поздним в этом склепе. По обряду захоронения оно является труположением на спине. Правая рука была подогнута и лежала на тазовых костях. Кости оказались частично потревожены, череп находился в районе пояса погребенной у самого входа в склеп.

В области шеи найдена низка бус (Рис. 3/21-32), на которой был подвешен амулет - бронзовый перстень без вставки (Рис. 2, 3/20). Там же было найдено зеркальце (из белого металла) с центральным ушком, орнаментировано выпуклой концентрической незамкнутой и волнистой линиями (Рис. 2, 3/18). Такие зеркальца являлись обычным инвентарем в сармато-аланских погребениях в достаточно широких хронологических рамках: массово, как минимум, с IV до начала VIII в. (Археология СССР 1981: 179, рис. 62, 19-21 - V в., 97 - вторая половина VII в., 117 - начало VIII



в.; Флеров 1998: 533, рис. 5, 227; Храпунов 2002: 41). Абсолютно точную аналогию изображения на тыльной стороне зеркальца нам найти не удалось. Оно несколько напоминает рисунок на детали украшения из могилы 82 некрополя Лучистое (Айбабин, Хайрединова 1998: 280, рис. 4, 1; Хайрединова 2002: рис. 15, 14). Подобные зеркальца известны в Приазовье – танаисская находка относится авторами публикации к первой половине V в. (Арсеньева, Безуглов, Толочко 2001: 9, табл. 6, 63, каталог № 12). Широко они были распространены на Северном Кавказе, где, например, зеркальце у Лермонтовой скалы А. К. Амброз также датировал V в. (Амброз 1989: 96, рис. 10,5,13). Имеются такие зеркальца и в Центральной Европе времени Великого переселения народов: находка из Унтерзибенбрунна была отнесена этим же автором к первой половине V в. (Амброз 1989: 96, рис. 6, 11).

На правой ключице погребенной найдена сильно окислившаяся небольшая двупластинчатая фибула с дуговидной спинкой, изготовленная из низкопробного серебра (белого металла) (Рис. 2, 3/17). Щиток над несохранившейся пружиной трапецевидной формы, сечение дужки полукруглое. У фибул этого типа щиток («ножка») чаще бывает ромбовидным в плане. Обычно такие фибулы (первой подгруппы по А. К. Амброзу) относят к IV или к первой половине V века (Амброз 1966: 77; 1994: 77, рис. 2,17, Скалистое, склеп 421; Айбабин 1999, табл. XX, 4; Хайрединова 2002: 97). Считается, что одной фибулой застегивали одежду аланки (Айбабин 2002: 42).

В области пояса находилась небольшая пряжка с округлой рамкой (Рис. 2, 3/19). Судя по ее форме, пряжка могла относиться ко времени, не позднее V в. (Айбабин 1999, рис. 27, 17). Исходя из хронологического определения сохранившегося вещевого инвентаря, погребение, о котором идет речь, было совершено в V веке. Датировка фибулы заставляет думать, что время захоронения должно быть отнесено, скорее, к первой половине этого столетия, однако нельзя исключить середину и вторую его половину.

### **Карши-Баир II.**

#### **Склеп № 10 (ориентирован по Az $\angle 50^\circ$ )**

Камера размерами 2,4 x 1,7 м, высотой 1,9 м, глубиной 5,3 (4,8) м (?) (Рис. 4). В камеру вел дромос длиной 2,2 м, шириной 0,8-0,9 м. Входной лаз (коридорчик) был совершенно разрушен грабителями и закладная плита попала в камеру склепа, поэтому реконструкция склепа в этой части плана достаточно условна. Дромос обрывался в камеру уступом высотой 0,9 м. Возможно, что в дальней

стенке камеры существовала полка или ниша, в которой устанавливалась погребальная посуда, но не исключено, что погребальный инвентарь мог находиться и вдоль стен склепа. Точно это выяснить не представлялось возможным из-за сильного разрушения и разграбления склепа.

Точное количество погребенных в нем установить также не удалось. Вероятно, первоначально в камере было совершено не менее двух-трех погребений, ориентированных по продольной оси склепа. В дальнейшем, позднее, у входа было совершено женское захоронение, от которого сохранился отпечаток тлена грудной клетки и шейных позвонков, на которых обнаружены янтарные бусы (Рис. 4/2-11, 5/5-14) и дисковидное зеркальце с центральной петлей и тремя выпуклыми концентрическими линиями на его внутренней стороне; этот предмет туалета оказался раздавленным на 3 части (Рис. 4/1, 5/1). При исследовании засыпи погребальной камеры был обнаружен и другой инвентарь, как-то: остатки двух стеклянных колб (Рис. 6), две кухонные, почти целые плоские грубой глины, фрагменты кухонного горшочка, бронзовые пряжки (Рис. 5/2-4). Кроме этих вещей, у левой стенки камеры были найдены фрагменты железного меча, несколько железных черешковых наконечников стрел, кольца, скобы и несколько других плохо сохранившихся железных предметов неопределенной формы.

Как можно заметить, погребение № 4 из склепа 10 аналогично по своему характеру и инвентарю описанному выше погребению из первого склепа. На низке из бус в обоих случаях были подвешены зеркала с центральным ушком и орнаментом из выпуклых линий. Такие зеркала, как было уже указано, находят ближайшие аналогии в крымских (напр.: Хайрединова 2002: рис. 13,7; Храпунов 2002: рис. 73, 9) могильниках и, добавим, более всего их в некрополях Северного Кавказа (Айбабин 2002: 42), где они безоговорочно связываются с аланским кругом памятников.

Когда же все-таки оно было совершено? Здесь может помочь датировка тех предметов из склепа, которые относились ко времени, предшествующему совершению погребения. Более или менее точные даты в этом случае можно указать только для пряжек. Более крупная из них – трехчастная с литым кольцом, треугольным язычком и щитком I-1 варианта по А. И. Айбабину (1990: 36, рис. 37, 5,8). А.К. Амброз (1989: 104, рис. 18,2; 1994: рис. 10) относил такие пряжки к первой трети V в.; А.И. Айбабин находки из некрополей Скалистого (склеп 495) и Черной речки (склеп 5/1988) – к первой трети – концу VI в. (Айбабин



1979: 28; 1999: 21, 313). Может быть, эти датировки несколько завышены? (См.: Щукин 2004: 264). Косвенно об этом могут говорить и примеры разного типа гарнитуры, рассматриваемой с точки зрения европейской хронологии. Так, исходный пункт датировки фибул группы Левице-Токари (Д2 – 406/409-454 гг.) соотносится с фибулами и пряжками, однотипными с найденными в Карши-Баире (Ср.: Гавритухин 1994: 34-37, рис. 1 А; Шаров 1992: табл. X). В любом случае, погребение, о котором шла речь, не могло быть совершено ранее конца первой трети – середины V в.

В любом случае, оба описанных выше погребения (в склепе 1 и склепе 10), несомненно, синхронные и самые поздние в них. Они представляли собой, вероятно, дозахоронения с измененной по отношению к более ранним погребениям ориентацией. При этом еще раз отметим, ноги погребенной в склепе № 1 перекрывали погребение № 3, хотя места в погребальной камере было достаточно: можно было положить умершую вдоль правой стенки. Эти наблюдения могут быть объяснены двояко. Во-первых, они могут отражать просто особенности погребального обряда: захоронения поперек склепа известны в могильниках Юго-Западного Крыма, как, например, в некрополях Инкерман, Черная речка, Красная Заря, Суворово (Храпунов 2004: 139). Они могут являться, во-вторых, археологическим отражением новой волны миграции алан. Это утверждение может быть подтверждено распространением различных групп инвентаря, которые с начала VI в. массово фиксируются в Юго-Западном Крыму. Возможно, носители данной культурной традиции, продвигаясь по пути с Боспора или Северного Кавказа (Храпунов 2004: 137-139) по степям Северного Причерноморья, проникли в этот район полуострова, где оставили следы своей материальной культуры. Переселенцы могли осесть в среде родственных племен.

Считается, что, хотя в целом этнокультурные традиции в предгорном Крыму в V в. и не прерываются (Амброз 1995: 35), этническая ситуация претерпевает существенные перемены. Численность населения сокращается (уменьшается количество зафиксированных погребений). Прекращают свое существование большинство сармато-аланских могильников. Относительно немногочисленные аланы живут в долине реки Черной, они поселяются у Скалистого и Лучистого (Айбабин, Хайрединоva 1998: 274-311).

Чем можно объяснить такое резкое измене-

ние ситуации? Внутренние причины отпадают. Остается внешний фактор – вторжение гуннов в причерноморские степи, покорение и уничтожение ими части алан, начиная с 375 г. Что касается Крыма, то степи полуострова гунны заняли с начала-середины второй четверти V в. (Зубарь 2004: 224), а господствовать они стали здесь позднее – уже со второй половины этого же столетия. Может быть, в сражениях с гуннами участвовали и представители аланского населения Юго-Запада Крыма? Их место могли занять переселенцы с Северного Кавказа (Айбабин, Хайрединоva 1998: 309). Подобная реконструкция событий очень вероятна: кроме письменных источников, дающих нам общую канву событий, в нашем распоряжении и данные археологических находок. Имеются в виду преимущественно предметы полихромного стиля, связанные с кладами и погребениями кочевников из крымской степи (Сводку данных см.: Засецкая, 1994: табл. 22-27; Айбабин 1993: 206-211). По мнению некоторых исследователей, на кратковременное пребывание гуннов у Херсонеса – Херсона могут указывать остатки каменных оснований юртообразных сооружений (Пиоро 1990: 45, 47; Зубарь 1993: рис.18). К сожалению, датировать их точно не представляется возможным.

О проникновении гуннов в Юго-Западный Крым и, таким образом, о влиянии гуннских вторжений на аланское (и готское?) население региона косвенным образом говорят археологические находки последних лет. В качестве яркого примера назовем находку погребения юноши-воина во вторично использованном грунтовом склепе № 635 Усть-Альминского могильника (Пуздровский, Зайцев, Неневоля 1999). Юноша 15-18 лет был похоронен в деревянной колоде. Инвентарь: бронзовый котелок, детали конской сбруи, пряжки, железные наконечники стрел – и другие находки не оставляют никакого сомнения о принадлежности погребенного к гуннскому племенному союзу. Об этом же говорит и обряд погребения, и анализ антропологического материала. Авторы раскопок датируют время совершения этого погребения достаточно узко – второй четвертью V в. (Пуздровский, Зайцев, Неневоля 1999: 203).

Материалы могильника Карши-Баир позволяют утверждать, что там продолжали хоронить и во времена предполагаемого господства гуннов в причерноморской степи. Судя по данным этого некрополя, аланы оставались в этих местах, как минимум, еще полтора-два столетия.



## СПИСОК ЛИТЕРАТУРЫ

- Айбабин А.И. 1979 Погребения второй половины V - первой половины VI вв. в Крыму. *КСИА*. 158: 22-34.
- Айбабин А.И. 1990 Хронология могильников Крыма позднеантичного и раннесредневекового времени. *МАИЭТ*. (Симферополь). 1: 4-86.
- Айбабин А.И. 1993 Погребение кочевнической знати в Крыму конца IV-VI вв. *МАИЭТ*. (Симферополь). 3: 206-211.
- Айбабин А.И. 1999 Этническая история ранневизантийского Крыма. (Симферополь).
- Айбабин А.И. 2002 Поясной набор с пуансонным орнаментом из Лучистого. *МАИЭТ*. (Симферополь). 9: 37-52.
- Айбабин А.И., Хайрединова Э.А. 1998 Ранние комплексы могильника у с. Лучистое в Крыму. *МАИЭТ*. (Симферополь). 6: 274-311.
- Амброз А.К. 1966 Фибулы юга Европейской части СССР. *САИ Д* 1-30.
- Амброз А.К. 1989 Хронология древностей Северного Кавказа V-VII вв. (Москва).
- Амброз А.К. 1994 Юго-западный Крым. Могильники IV-VII вв. *МАИЭТ*. (Симферополь). 4: 31-88.
- Арсеньева Т.М., Безуглов С.И., Толочко И.В. 2001 Некрополь Танаиса. Раскопки 1981-1995 гг. (Москва).
- Гавритухин О.И. 1994 Причерноморская серия фибул группы Левице-Токари. *Боспорский сборник* 4: 32-42.
- Засецкая И.П. 1994 Культура кочевников южнорусских степей в гуннскую эпоху (конец IV-V вв.). (Санкт-Петербург).
- Зубарь В.М. 2004 Херсонес Таврический и население Таврики в античную эпоху. (Киев).
- Пиоро И.С. 1990 Крымская Готия (Очерки этнической истории населения Крыма в позднеримский период и ранее средневековье). (Киев).
- Пуздровский А.Е., Зайцев Ю.П., Неневоля И.И. 1999 Погребение гуннского времени на Усть-Альминском могильнике. *ХСб* 10: 186-202.
- Степи Евразии в эпоху средневековья. Археология СССР 1981 (Москва).
- Ушаков С.В., Филиппенко А.А. 2002 Некоторые типы краснолаковой посуды из раскопок могильника Карши-Баир. *Восток – Запад: Межконфессиональный диалог*. (Севастополь): 27-34.
- Ушаков С.В., Филиппенко А.А. 2003 Аланы в Юго-Западном Крыму (по материалам могильника Карши-Баир). *Международные отношения в бассейне Черного моря в древности и средние века*. (Ростов-на-Дону): 40-41.
- Ушаков С.В., Филиппенко А.А. 2004 Аланский склеп в могильнике Карши-Баир в Юго-Западном Крыму. *Боспорский феномен: Проблемы хронологии и датировки памятников*. (Санкт-Петербург). 2: 306-311.
- Ушаков С.В., Филиппенко А.А. 2004 Могильник Карши-Баир в Юго-Западном Крыму. Погребальный инвентарь (изделия из металла). *Причерноморье, Крым, Русь в истории и культуре*. (Киев-Судак). 1: 115-117.
- Ушаков С.В., Филиппенко А.А. (в печати) Керамический комплекс могильника Карши-Баир в Юго-Западном Крыму.
- Флеров В.С. 1998 Разрушенные склепы на могильнике Клин-Яр III на Северном Кавказе. *МАИЭТ*. (Симферополь). 6: 523-538.
- Хайрединова Э.А. 2002 Женский костюм варваров Юго-Западного Крыма в V – первой половине VI вв. *МАИЭТ*. (Симферополь). 9: 53-118.
- Храпунов И.Н. 2002 Могильник Дружное (III-IV вв. нашей эры). (Lublin).
- Храпунов И.Н. 2004 Этническая история Крыма в раннем железном веке. *Боспорские исследования* 6. (Симферополь-Керчь).
- Шаров О.В. 1992 Хронология могильников Ружичанка, Косаново, Данчены и проблема датировки черняховской керамики. *Проблемы хронологии эпохи Латена и Римского времени. По материалам Первых Тихановских чтений (Ленинград, 1988 г.)*. (Санкт-Петербург): 158-207.
- Щукин М.Б. 2004 Река времени (Некоторые замечания о методиках хронологических расчетов эпохи Латена и римского времени). *Боспорский феномен: проблемы хронологии и датировки памятников*. (Санкт-Петербург). 2: 261-276.



---

**SUMMARY****S.V. Ushakov, A.A. Philippenko****NEW DATA OF THE ALANS IN THE SOUTHERN-WEST OF CRIMEA  
(according to the material of necropol Karshi-Bair)**

Protective excavations of the necropolis Karshi-Bair in 1998-2000 produced varied archaeological material which gives an opportunity to reconstruct several episodes of the ethnic history of this area.

The article is devoted to two additional burials in the cells of vault 1 (Karshi-Bair I) and vault 10 (Karshi-Bair II). Both are female burials with similar material (strings of beads, pendants, a mirror with

central eye, buckles, a two-plate fibula – vault 1). The additional burials, which were oriented differently from the earlier ones and had characteristic mirrors in the studied vaults, may be an evidence of the new surge of migration of the Alans. On their way from Northern Caucasia, they got in South-Western Crimea in the 5<sup>th</sup>-6<sup>th</sup> centuries, where a part of them settled among kindred tribes.



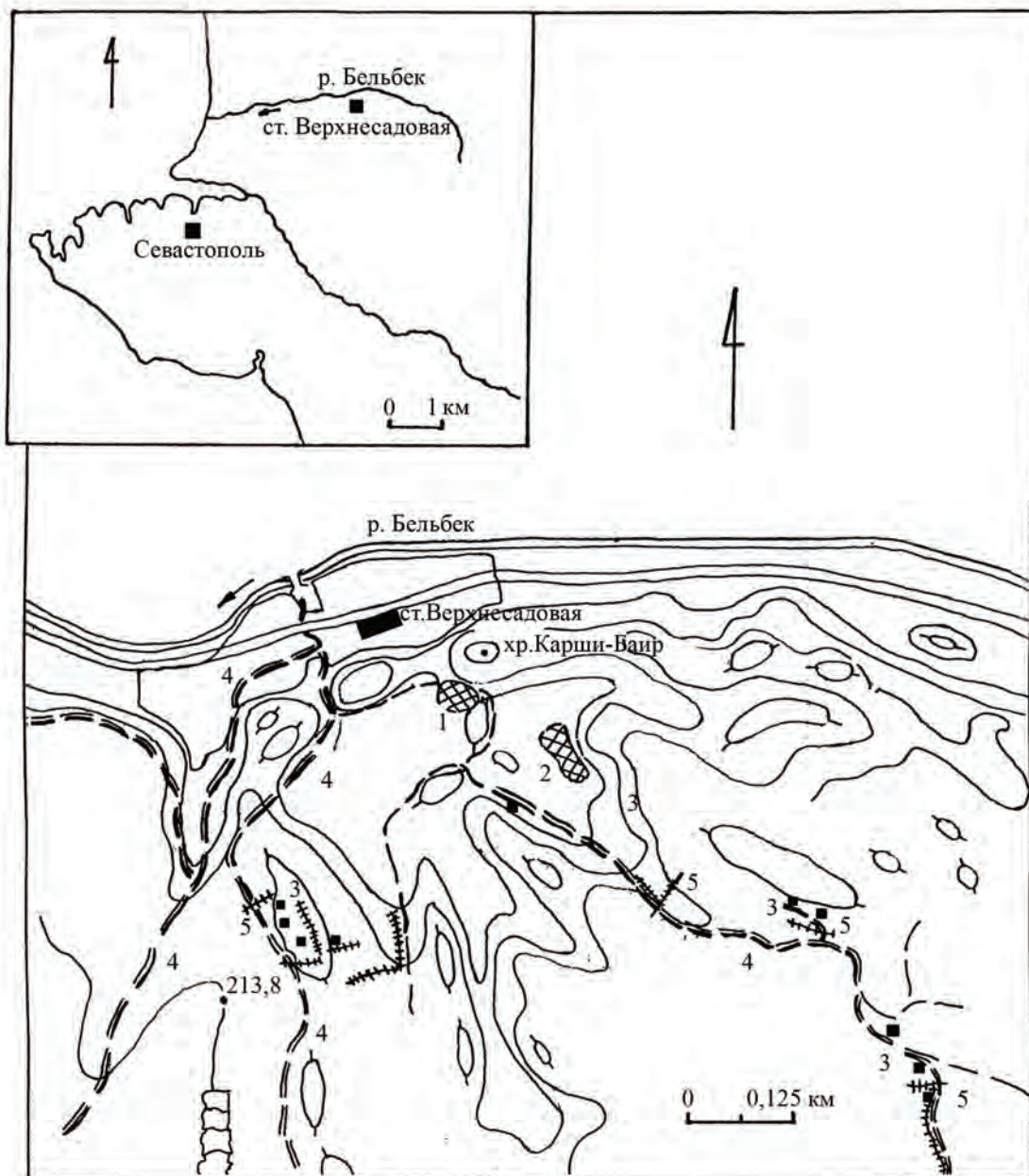


Рис. 1. Схематический план расположения могильника Карши-Баир



Рис. 2. Некрополь Карши-Баир I. Склеп № 1. План

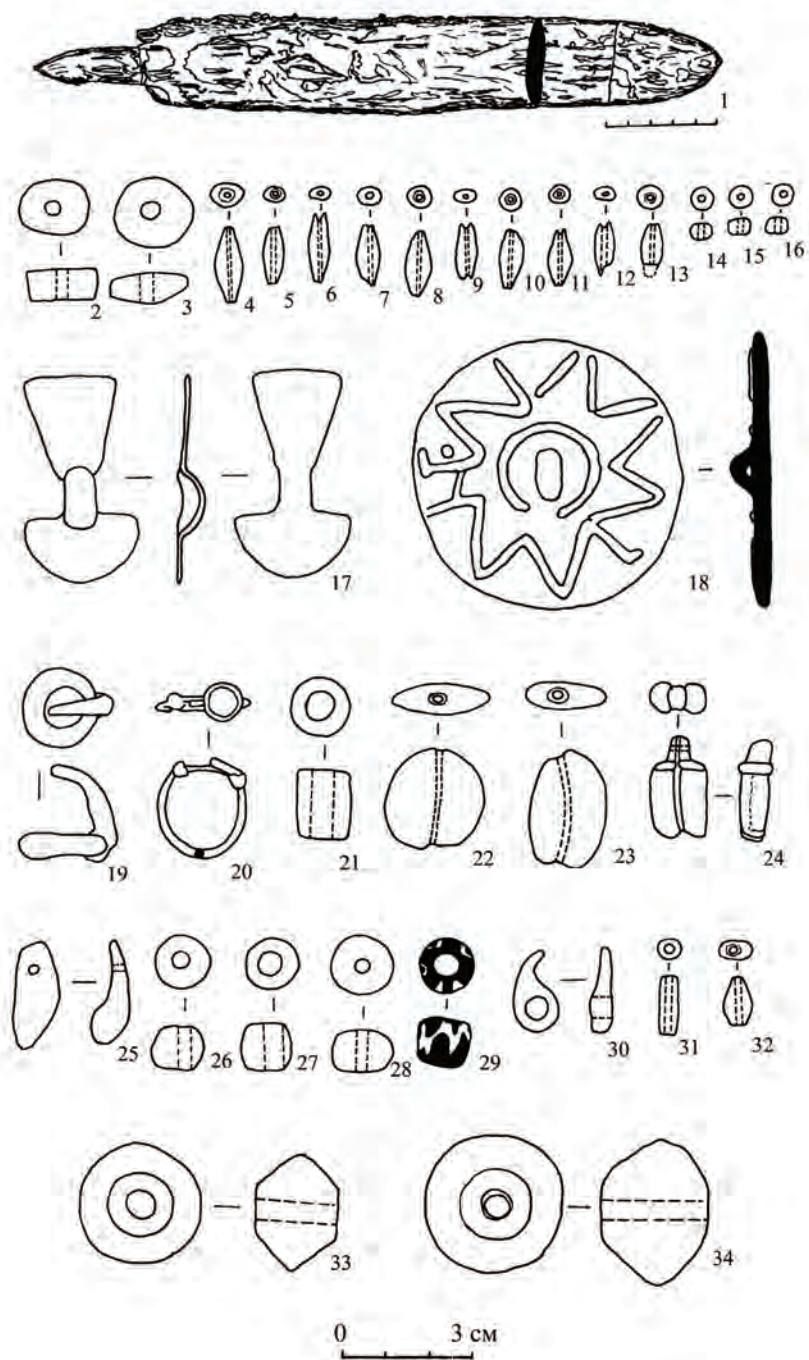


Рис. 3. Некрополь Карши-Баир I. Склеп № 1. Инвентарь



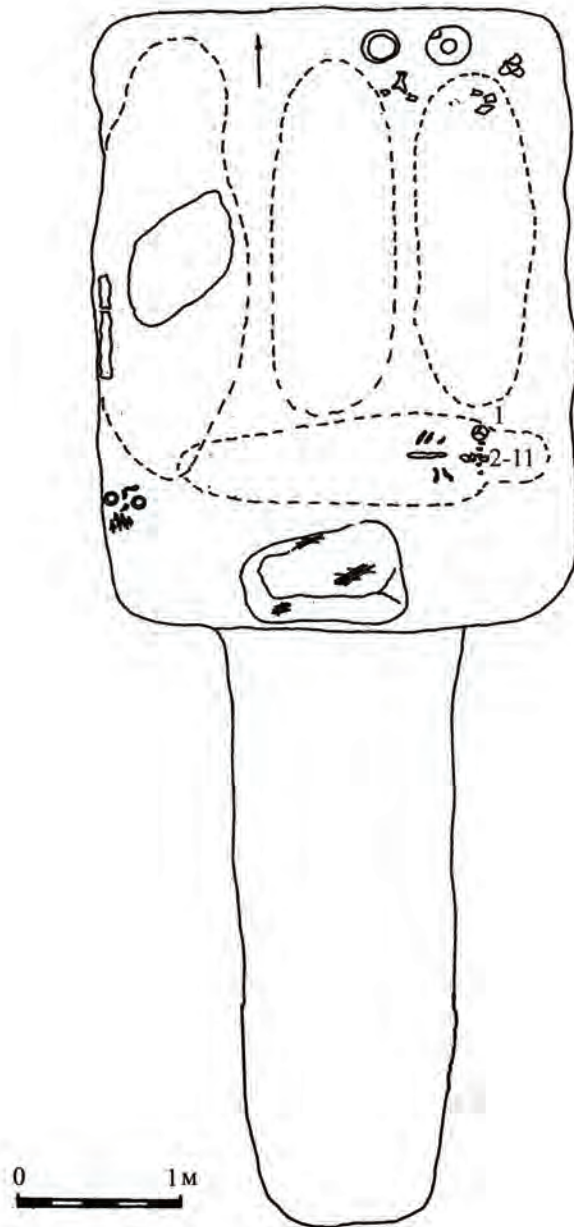


Рис. 4. Некрополь Карши-Баир II. Склеп № 10. План

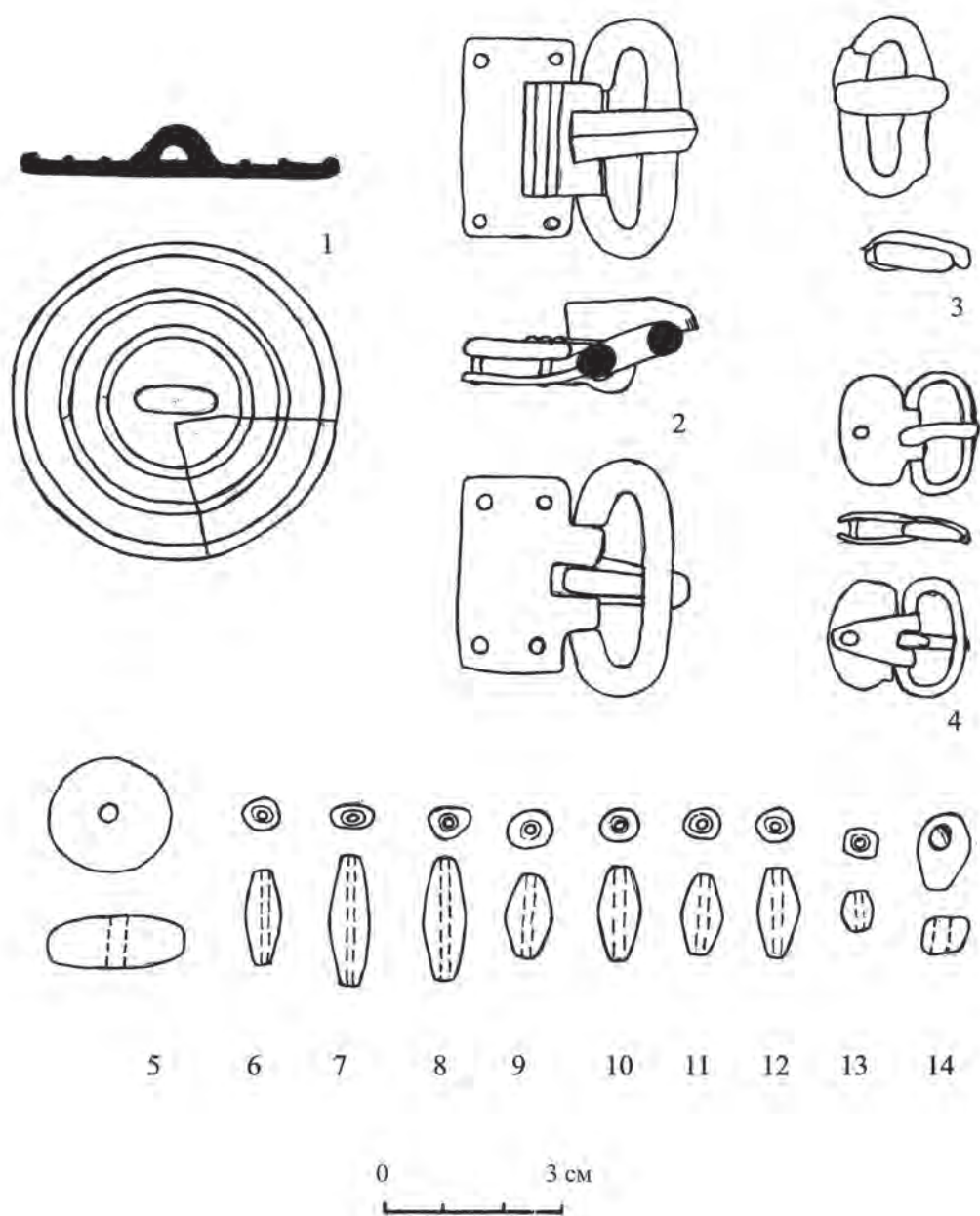


Рис. 5. Некрополь Карши-Баир II. Склеп № 10. Зеркальце, пряжки, бусы

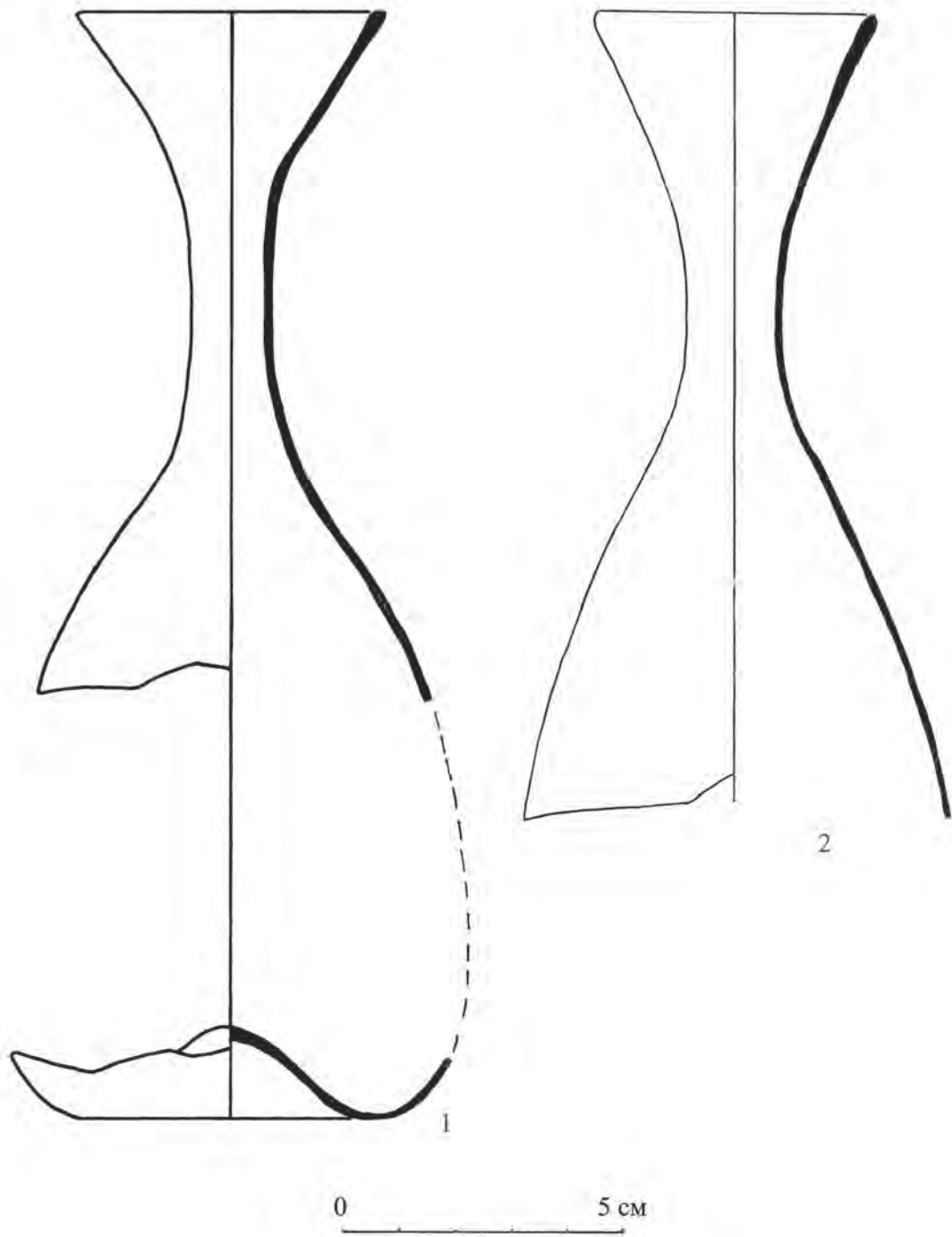


Рис. 6. Некрополь Карши-Баир II. Склеп № 10. Стекланные колбы